

# PRESENTAZIONE RAPPORTO REGIONALE IN TOSCANA

*Convegno «Le libere professioni in Toscana: analisi, prospettive e aiuti.  
La domanda di aggregazioni e la società tra professionisti»*

Pisa, 26 marzo 2025

## 6° RAPPORTO SULLE LIBERE PROFESSIONI IN TOSCANA

Anno 2024

A cura di

 OSSERVATORIO delle  
LIBERE PROFESSIONI

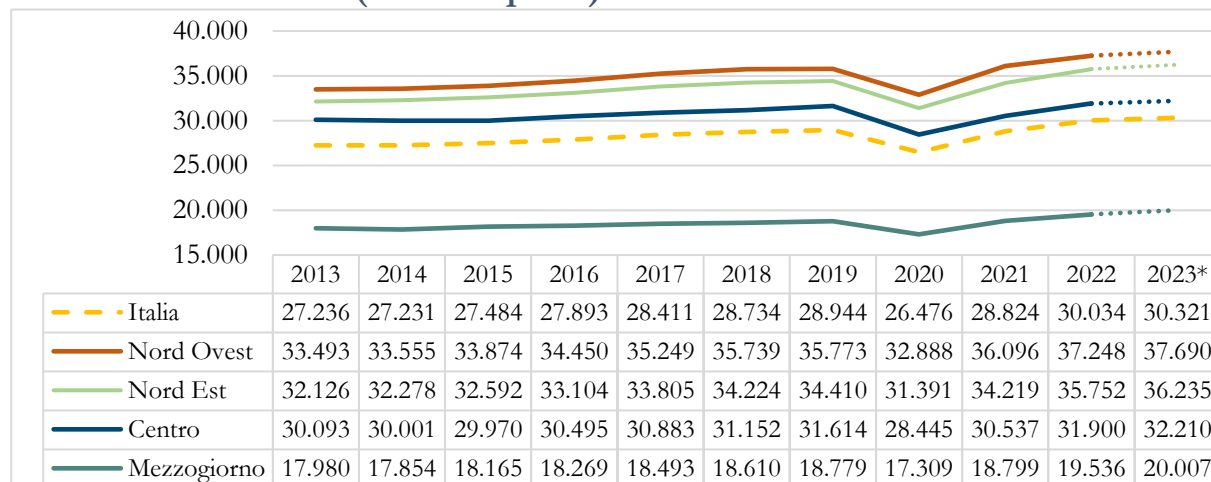
# L'economia toscana nel contesto italiano

A cura di

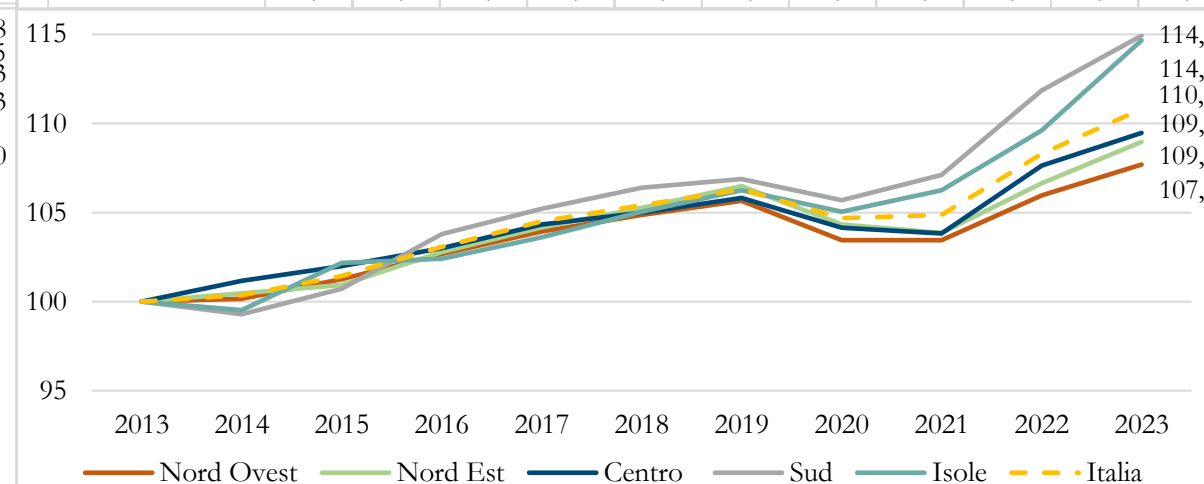
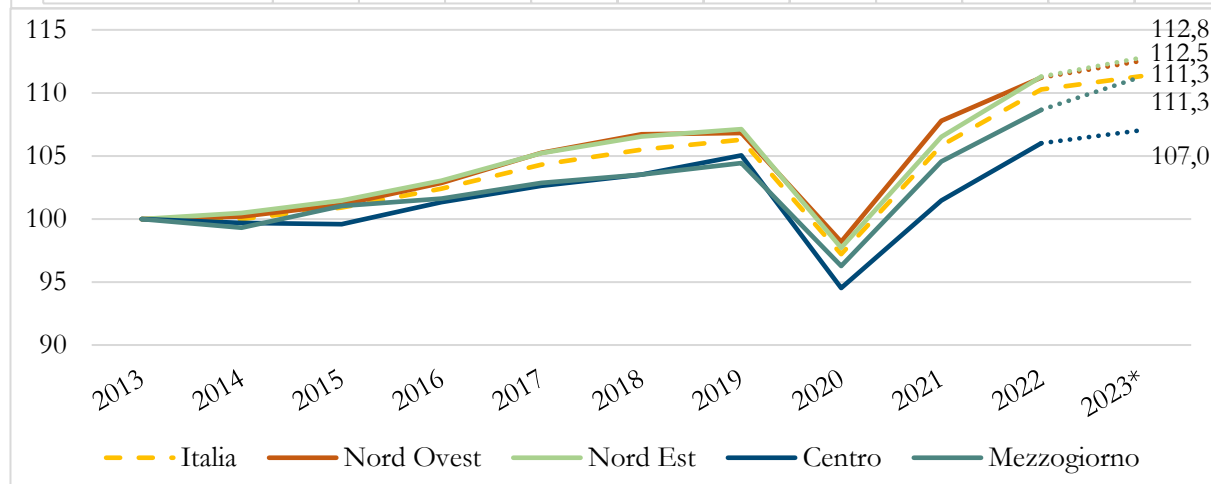
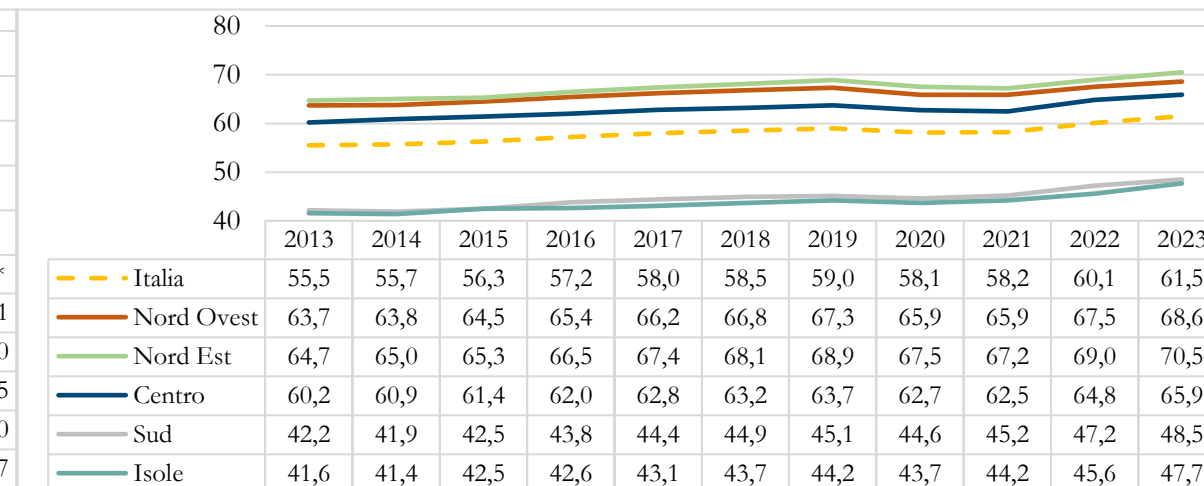
 OSSERVATORIO delle  
LIBERE PROFESSIONI

# Il dato medio italiano riflette la nota e persistente frattura Nord-Sud

Andamento del Pil pro capite in Italia e nelle ripartizioni. Valori Pil pro capite in euro concatenati con anno di riferimento 2015 (prima parte) e indice base 2013=100 (seconda parte). Anni 2013-2023\*.



Andamento del tasso di occupazione in Italia e nelle ripartizioni. Valore % (prima parte), indice base 2013=100 (seconda parte). Fascia 15-64 anni. Anni 2013-2023.

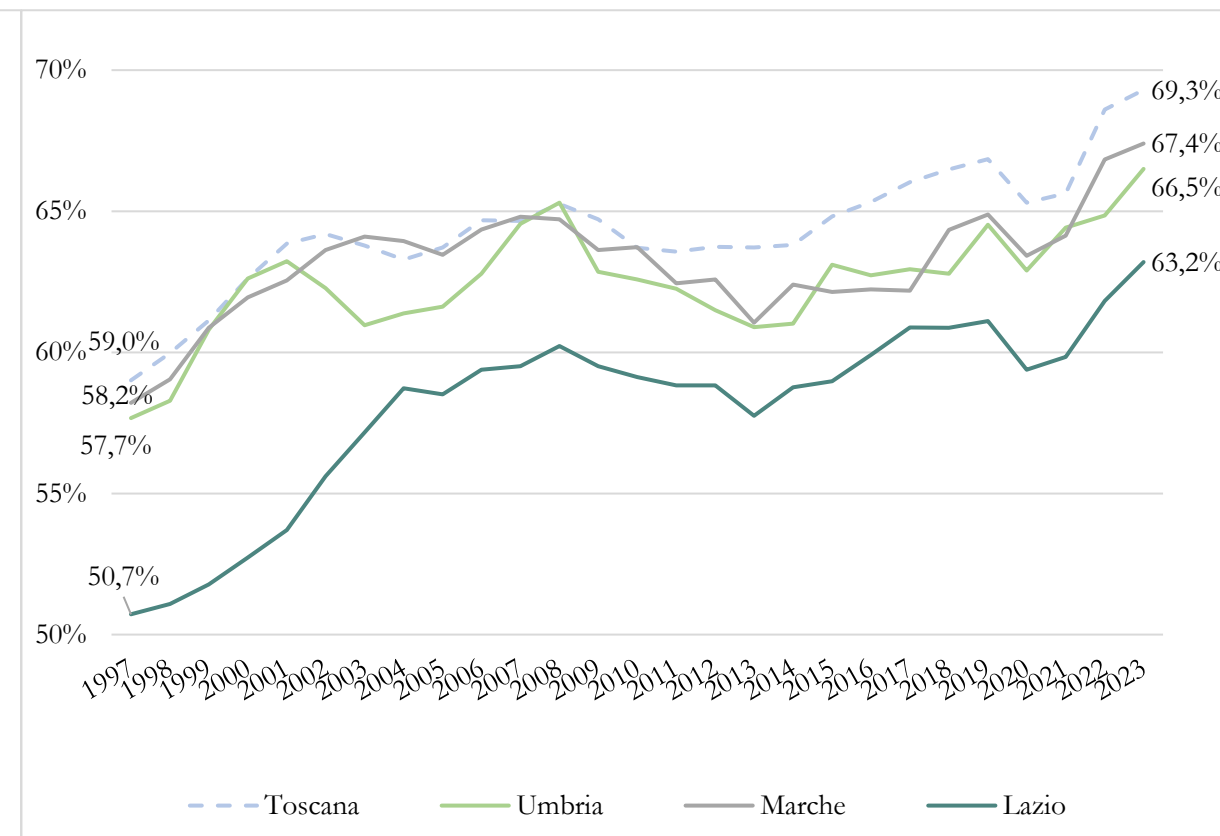
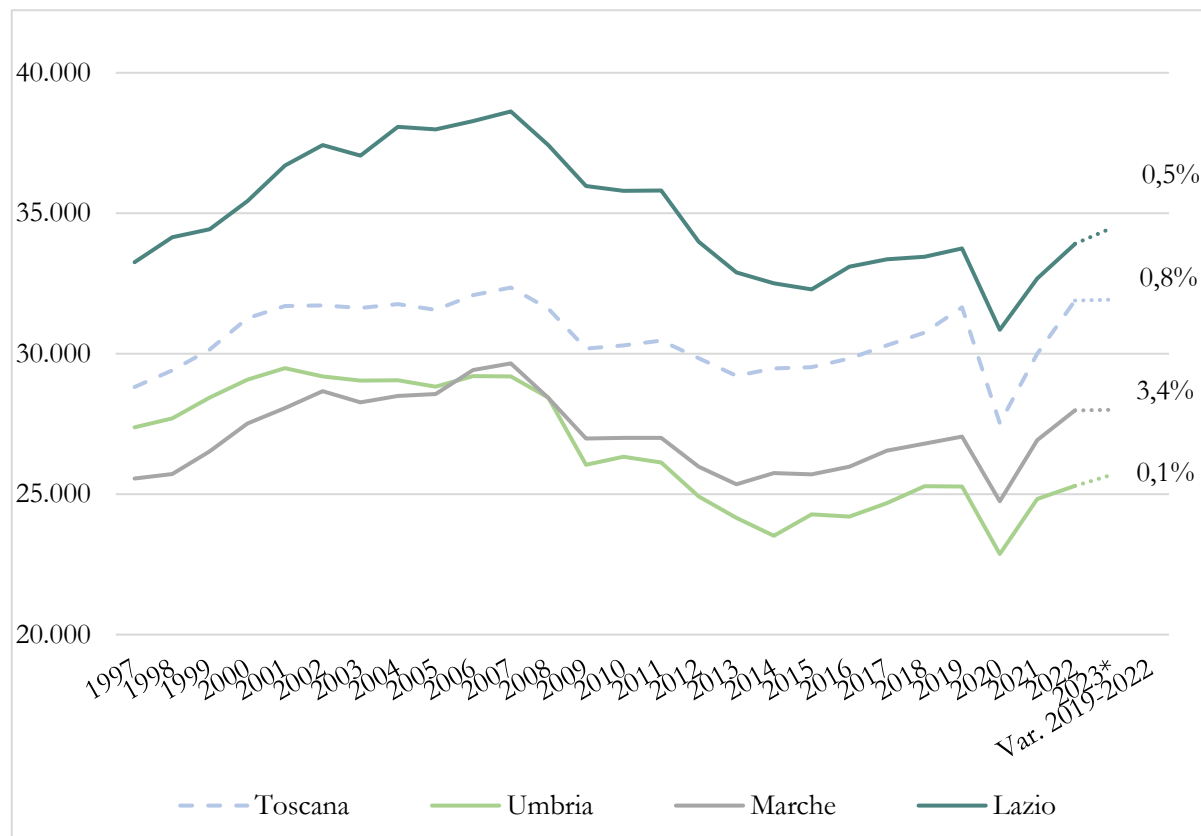


\*I dati relativi al Pil pro capite 2023 delle ripartizioni sono stati stimati dall'Osservatorio delle libere professioni. Fonte: elaborazioni Osservatorio delle libere professioni su dati Istat e Eurostat

# Crescita di Pil pro capite e occupazione: in Toscana il Pil pro capite sfiora i 32 mila euro e il tasso di occupazione (69,3%) – il più alto del Centro- aumenta di circa 2,5 punti percentuali dal 2019

Andamento del Pil pro capite per le regioni del Centro e variazione 2019-2022. Valori Pil in €. Anni 1997-2023\*.

Andamento del tasso di occupazione per le regioni del Centro. Fascia d'età 15-64 anni. Anni 1997-2023.



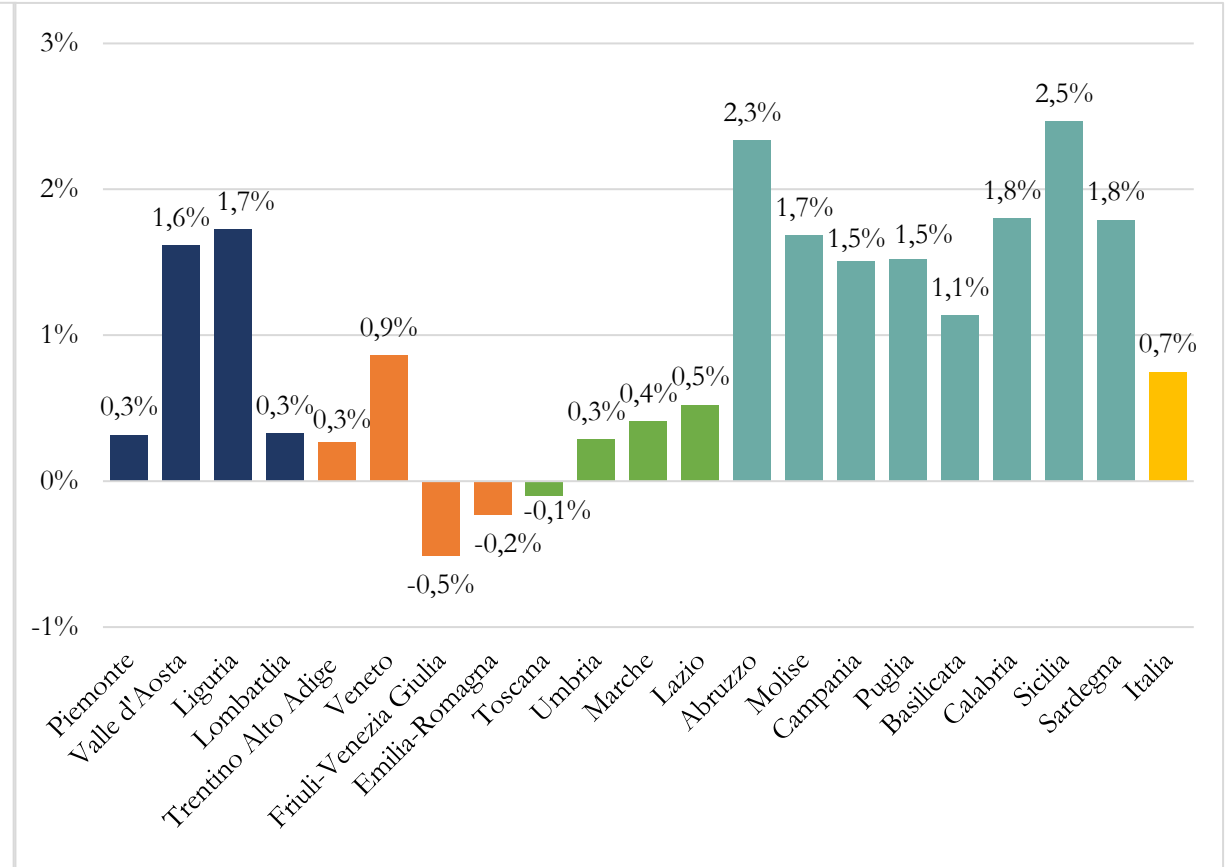
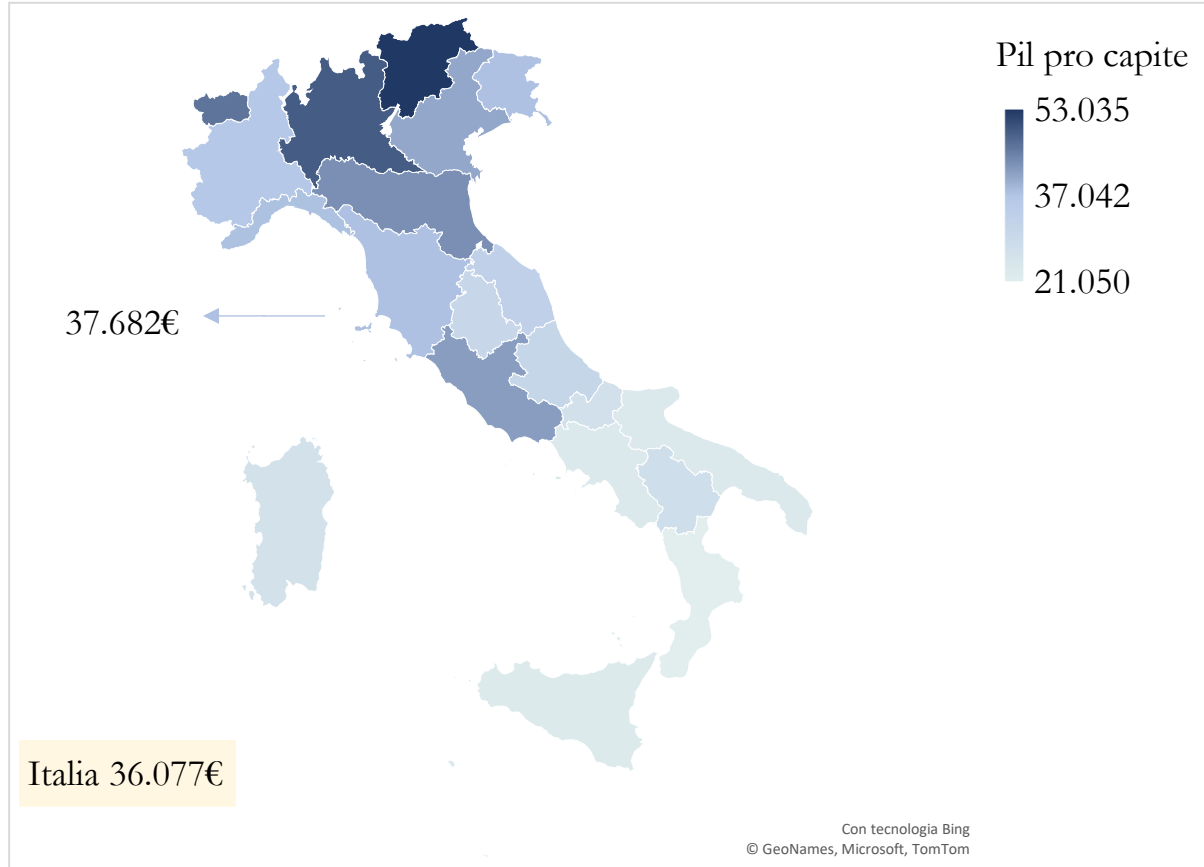
\* Dato 2023 del Pil pro capite stimato dall'Osservatorio delle libere professioni  
Fonte: elaborazioni Osservatorio delle libere professioni su dati Istat



# In Toscana, il Pil pro capite nel 2023 è pari a 37.682 euro, restando in linea con i valori dell'anno precedente

Pil pro capite delle regioni italiane. Pil a prezzi correnti. Valori Pil in €. Anno 2023.

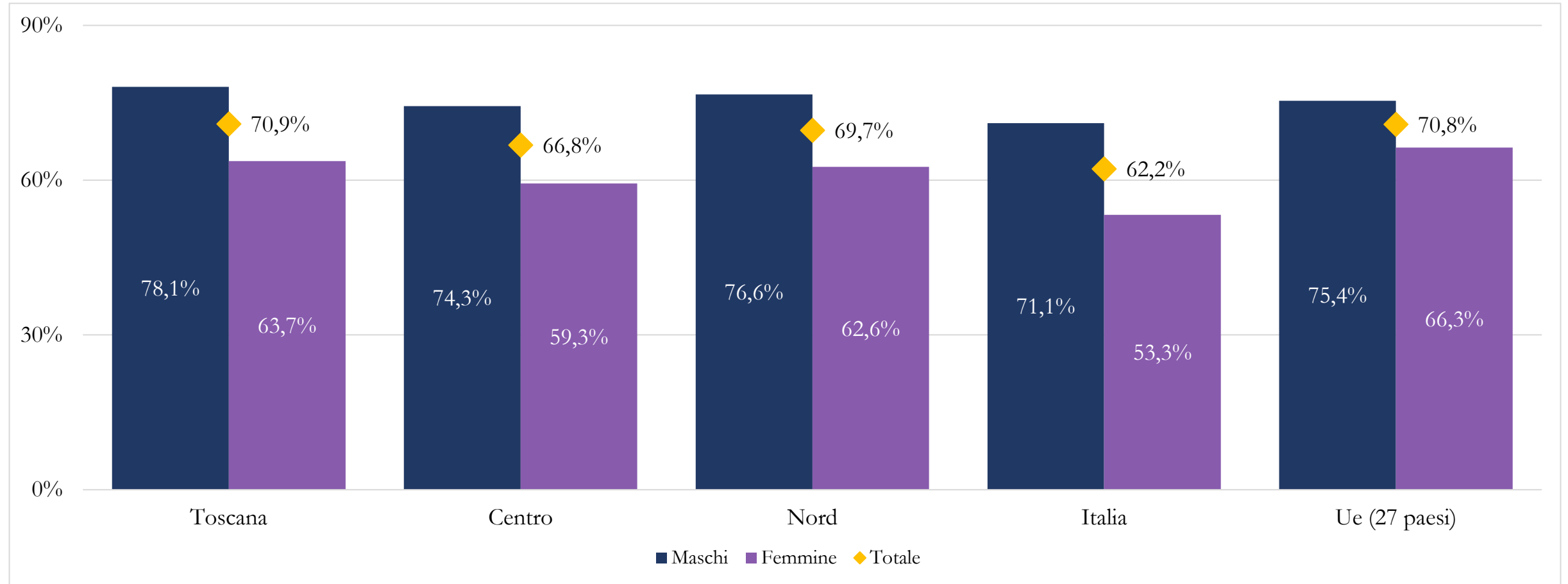
Variazione 2022-2023 del Pil pro capite nelle regioni italiane. Pil a prezzi costati (anno di riferimento 2022).



Fonte: elaborazioni Osservatorio delle libere professioni su dati Istat

# Nel 2024 la Toscana ha tassi di occupazione superiori al Centro e alla media italiana; il tasso maschile toscano è superiore al valore Ue e quello femminile inferiore

Confronto del tasso di occupazione in Ue (27 paesi), Italia, Mezzogiorno, Nord, Centro e Toscana, divisione per sesso. Fascia d'età 15-64 anni. Anno 2024



Fonte: elaborazioni Osservatorio delle libere professioni su dati Istat e Eurostat

# La differenza occupazionale di genere in Toscana è più bassa della media italiana per la popolazione con bassa e media istruzione; è in linea col dato nazionale per la popolazione con alta istruzione

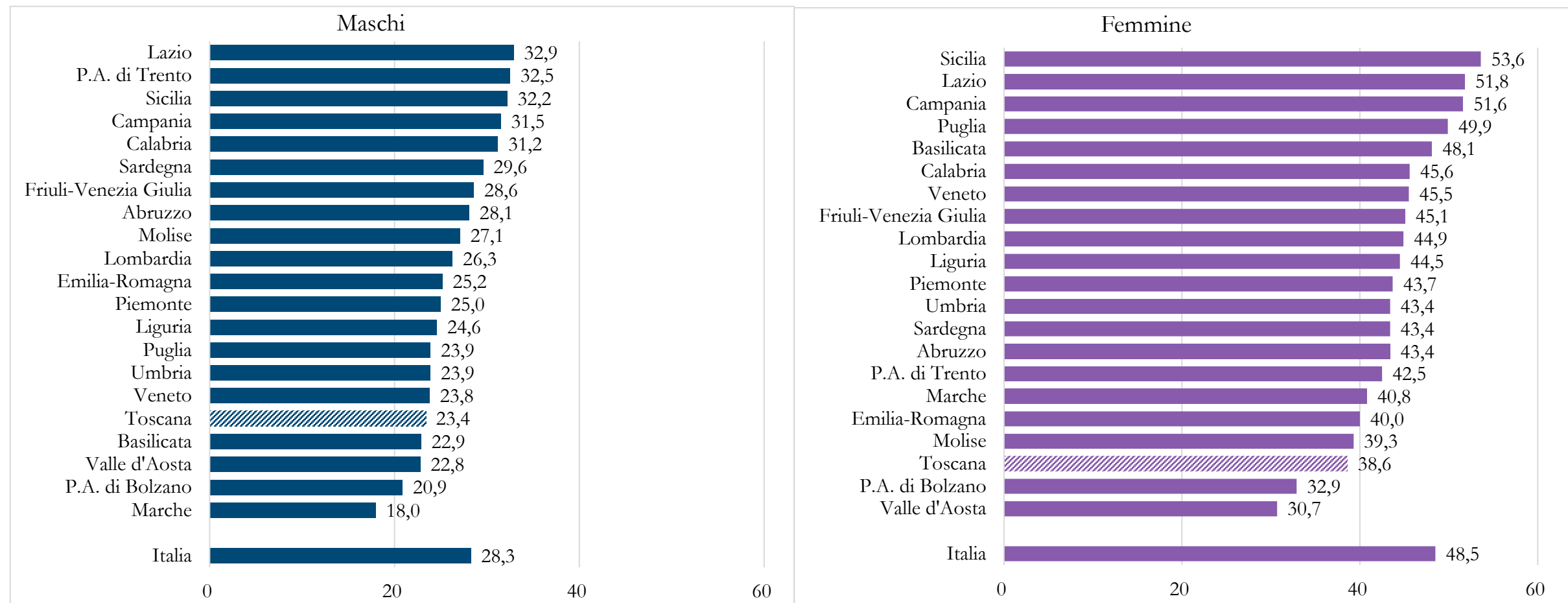
Tasso di occupazione maschile e femminile e gender gap (maschi-femmine) nelle regioni italiane, divisione per livello d'istruzione. Valori %. Fascia d'età 15-64 anni. Anno 2023.

	Istruzione primaria e secondaria inferiore (livelli 0-2)			Istruzione secondaria superiore e post-secondaria non terziaria (livelli 3 e 4)			Istruzione terziaria (livelli 5-8)		
	Maschi	Femmine	Gap M-F	Maschi	Femmine	Gap M-F	Maschi	Femmine	Gap M-F
	Abruzzo	55,8	30,9	24,9	76,9	53,4	23,5	83,9	74,3
Basilicata	56,4	22,6	33,8	72,3	44,0	28,3	79,3	70,7	8,6
Calabria	45,2	17,1	28,1	61,7	33,8	27,9	76,4	62,7	13,7
Campania	46,5	13,8	32,7	64,4	34,7	29,7	78,0	65,4	12,6
Emilia-Romagna	63,0	43,4	19,6	83,2	67,8	15,4	88,2	83,4	4,8
Friuli-Venezia Giulia	59,5	38,8	20,7	80,9	65,4	15,5	88,1	83,9	4,2
Lazio	54,5	28,7	25,8	75,5	55,0	20,5	87,4	80,5	6,9
Liguria	61,7	37,6	24,1	79,9	62,5	17,4	86,3	82,1	4,2
Lombardia	63,4	39,0	24,4	81,8	66,3	15,5	89,7	83,9	5,8
Marche	64,7	41,3	23,4	78,8	62,2	16,6	82,7	82,1	0,6
Molise	55,4	28,8	26,6	70,8	49,5	21,3	82,5	68,1	14,4
P.A. di Bolzano	69,8	53,6	16,2	83,1	72,4	10,7	90,7	86,5	4,2
P.A. di Trento	56,3	40,4	15,9	83,0	68,1	14,9	88,8	82,9	5,9
Piemonte	61,7	38,9	22,8	80,5	64,8	15,7	86,7	82,6	4,1
Puglia	56,0	20,8	35,2	69,2	39,5	29,7	79,9	70,7	9,2
Sardegna	53,7	32,9	20,8	68,7	52,6	16,1	83,3	76,3	7,0
Sicilia	46,4	15,2	31,2	63,3	38,0	25,3	78,6	68,8	9,8
<b>Toscana</b>	<b>65,5</b>	<b>43,7</b>	<b>21,8</b>	<b>81,8</b>	<b>65,2</b>	<b>16,6</b>	<b>88,9</b>	<b>82,3</b>	<b>6,6</b>
Umbria	59,9	34,6	25,3	80,3	62,3	18,0	83,8	78,0	5,8
Valle d'Aosta	64,3	52,8	11,5	8,03	72,6	10,4	87,1	83,5	3,6
Veneto	64,6	38,8	25,8	85,2	69,3	15,9	88,4	84,3	4,1
<b>Italia</b>	<b>57,3</b>	<b>30,3</b>	<b>27,0</b>	<b>76,6</b>	<b>56,7</b>	<b>19,9</b>	<b>85,6</b>	<b>78,8</b>	<b>6,8</b>

Fonte: elaborazioni Osservatorio delle libere professioni su dati Istat e Eurostat

# Nel 2023 in Toscana sia per gli uomini che per le donne i *gap* occupazionali fra popolazione con alto e basso livello di istruzione sono più contenuti del valore medio italiano

Differenza tra il tasso di occupazione della popolazione con alto e basso livello d'istruzione nelle regioni italiane, divisione per sesso. Valori in punti percentuali. Ordinamento decrescente. Fascia d'età 15-64 anni. Anno 2023.



Fonte: elaborazioni Osservatorio delle libere professioni su dati Istat e Eurostat



Tra il 2001 e il 2023 la quota di laureate in Toscana sale al 26,5%, quella di laureati al 18,2%, valori inferiori a quelli di ripartizione

Popolazione tra i 25 e i 64 anni con istruzione terziaria in Italia, nelle ripartizioni territoriali e nelle regioni del Centro, differenza 2023-2001 e gender gap, divisione per sesso. Valori % e in punti percentuali. Anni 2001 e 2023.

	2001		2023		Differenza 2023-2001		Gender gap F-M	
	Maschi	Femmine	Maschi	Femmine	Maschi	Femmine	2001	2023
<b>Nord Ovest</b>	10,3	9,8	19,7	25,9	9,4	16,1	-0,5	6,2
<b>Nord Est</b>	9,9	9,4	17,8	26,1	7,9	16,7	-0,5	8,3
<b>Centro</b>	<b>11,1</b>	<b>11,4</b>	<b>21,6</b>	<b>29,5</b>	<b>10,5</b>	<b>18,1</b>	<b>0,3</b>	<b>7,9</b>
<i>Toscana</i>	<b>9,2</b>	<b>9,9</b>	<b>18,2</b>	<b>26,5</b>	<b>9,0</b>	<b>16,6</b>	<b>0,7</b>	<b>8,3</b>
<i>Umbria</i>	9,4	11,1	20,2	27,3	10,8	16,2	1,7	7,1
<i>Marche</i>	-	-	18,3	28,1	-	-	-	9,8
<i>Lazio</i>	13,0	12,6	24,7	32,0	11,7	19,4	-0,4	7,3
<b>Sud</b>	9,2	8,6	15,6	21,2	6,4	12,6	-0,6	5,6
<b>Isole</b>	8,8	8,9	15,1	19,3	6,3	10,4	0,1	4,2
<b>Italia</b>	<b>10,0</b>	<b>9,7</b>	<b>18,3</b>	<b>24,9</b>	<b>8,3</b>	<b>15,2</b>	<b>-0,3</b>	<b>6,6</b>

Fonte: elaborazioni Osservatorio delle libere professioni su dati Istat e Eurostat

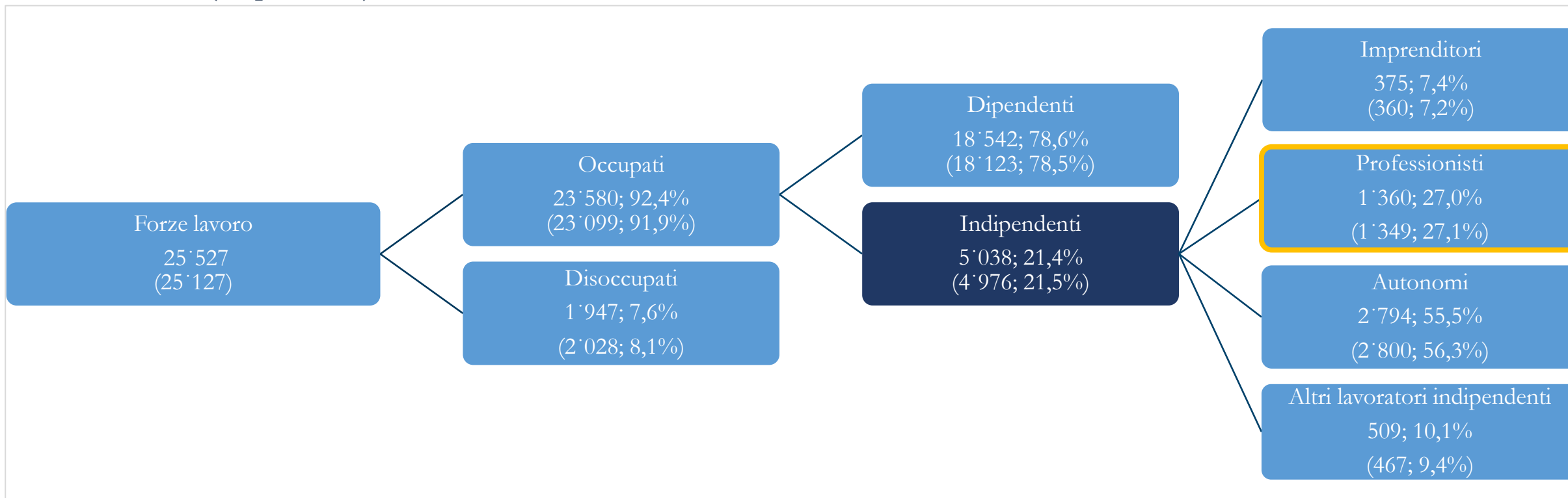
# I liberi professionisti nel mercato del lavoro toscano

A cura di

 OSSERVATORIO delle  
LIBERE PROFESSIONI

# In Italia nel 2023 i professionisti sono il 27% degli indipendenti e raccolgono poco meno di un milione e 360 mila lavoratori

Composizione delle forze lavoro\* in Italia, valori assoluti in migliaia e percentuali sull'aggregato di livello superiore. Anni 2023 e 2022 (tra parentesi)

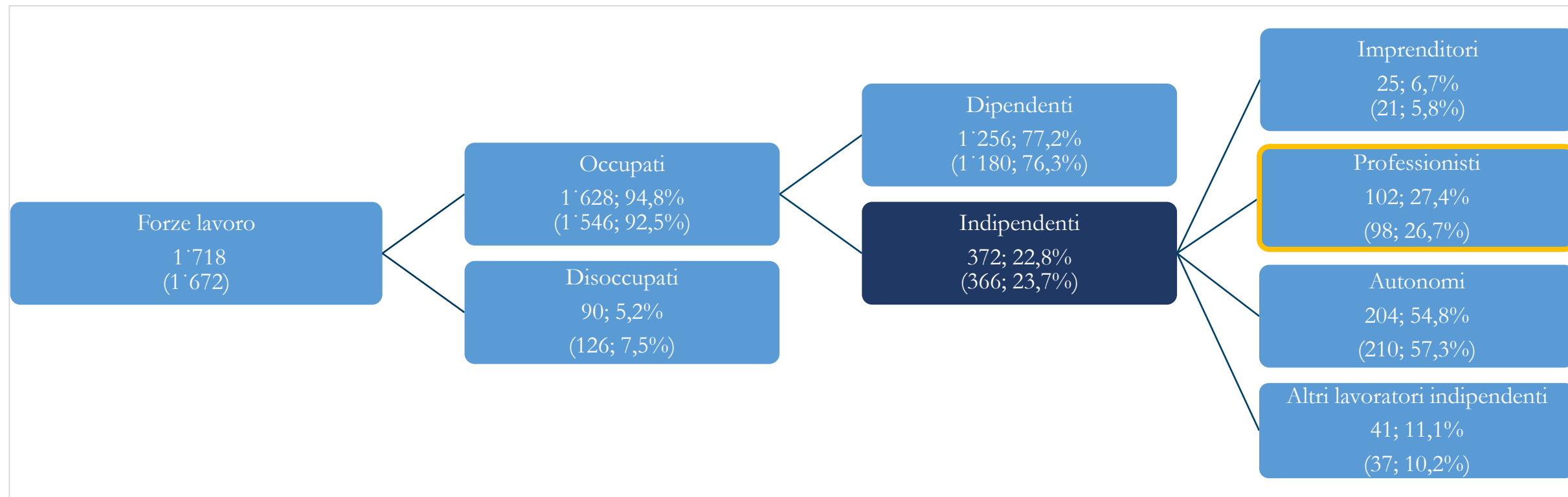


\*I dati fanno riferimento all'occupazione principale. Lavoratori autonomi: agricoltori, artigiani e commercianti. Altri lavoratori indipendenti: coadiuvanti familiari, collaboratori e soci di cooperativa.

Fonte: elaborazioni Osservatorio delle libere professioni su dati Istat

# In Toscana nel 2023 i liberi professionisti sono circa 102 mila e rappresentano poco più del 27% degli indipendenti, dato in lieve aumento rispetto al 2022

Composizione delle forze lavoro\* in Toscana, valori assoluti in migliaia e percentuali sull'aggregato di livello superiore. Anni 2023 e 2022 (tra parentesi)



Si sottolinea che i dati a livello regionale, data la numerosità ridotta, presentano un errore campionario più elevato rispetto allo standard Istat

\*I dati fanno riferimento all'occupazione principale. Lavoratori autonomi: agricoltori, artigiani e commercianti. Altri lavoratori indipendenti: coadiuvanti familiari, collaboratori e soci di cooperativa.

Fonte: elaborazioni Osservatorio delle libere professioni su dati Istat

## In Toscana gli indipendenti nel 2023 diminuiscono rispetto al 2018; i dipendenti registrano una crescita del +6,7%

Occupati, dipendenti e indipendenti in Italia, Centro e Toscana e variazione 2018-2023 e 2013-2023. Valori in migliaia. Anni 2013\*, 2018 e 2023.

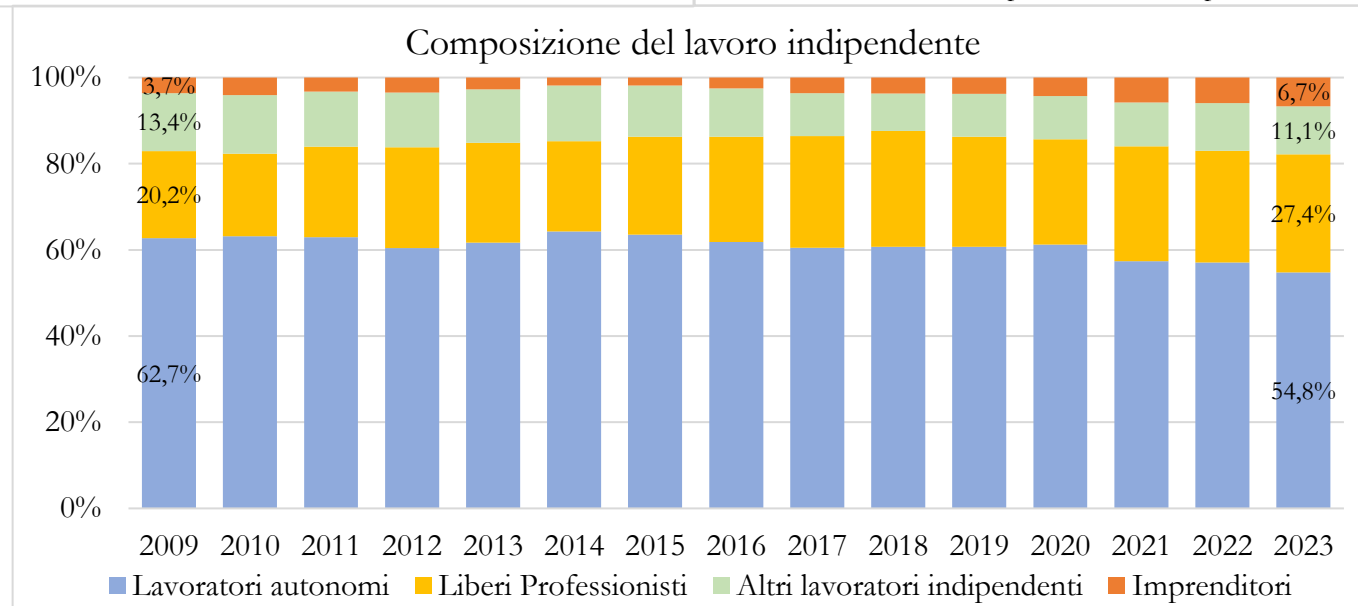
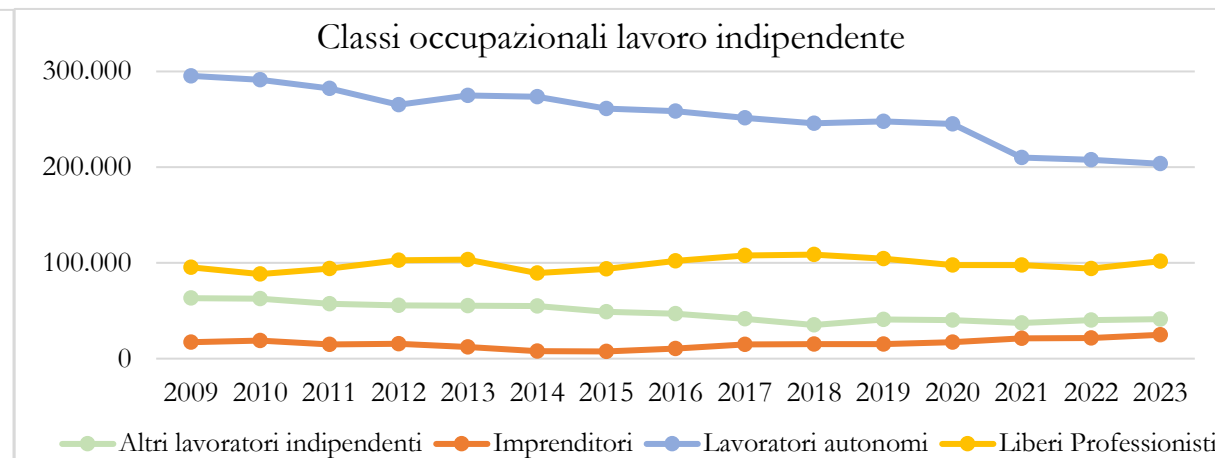
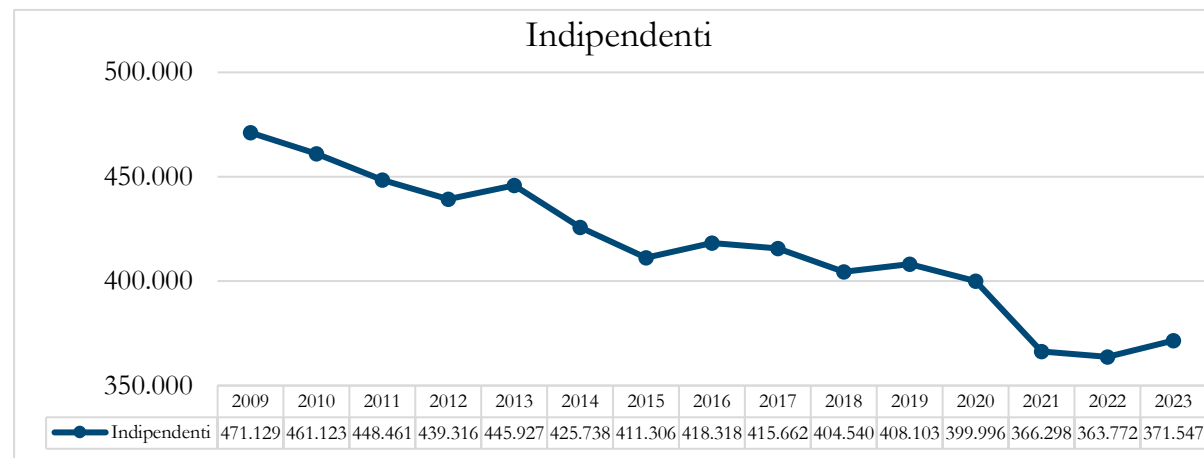
	2013	2018	2023	Var. 2013-2018	Var. 2018-2023	Var. 2013-2023
<b>Italia</b>	<b>22.420</b>	<b>22.959</b>	<b>23.580</b>	<b>2,4%</b>	<b>2,7%</b>	<b>5,2%</b>
<i>Dipendenti</i>	16.878	17.692	18.542	4,8%	4,8%	9,9%
<i>Indipendenti</i>	5.542	5.267	5.038	-5,0%	-4,3%	-9,1%
<b>Centro</b>	<b>4.746</b>	<b>4.885</b>	<b>5.006</b>	<b>2,9%</b>	<b>2,5%</b>	<b>5,5%</b>
<i>Dipendenti</i>	3.547	3.758	3.949	6,0%	5,1%	11,3%
<i>Indipendenti</i>	1.199	1.127	1.058	-6,1%	-6,1%	-11,8%
<b>Toscana</b>	<b>1.556</b>	<b>1.578</b>	<b>1.628</b>	<b>1,4%</b>	<b>3,2%</b>	<b>4,6%</b>
<i>Dipendenti</i>	1.110	1.177	1.256	6,1%	6,7%	13,2%
<i>Indipendenti</i>	446	401	372	-10,1%	-7,3%	-16,7%

\*Dal 2018 i dati si riferiscono alla nuova rilevazione sulle Forze di Lavoro per cui non risultano direttamente confrontabili con gli anni precedenti

Fonte: elaborazioni Osservatorio delle libere professioni su dati Istat

In Toscana tra il 2009 e il 2023 gli indipendenti diminuiscono del 21,1%, trainati dal calo degli autonomi; in crescita imprenditori (+44,4%) e professionisti (+6,7%)

Andamento degli indipendenti e delle grandi classi occupazionali. Andamento della composizione del lavoro indipendente. Anni 2009-2023\*

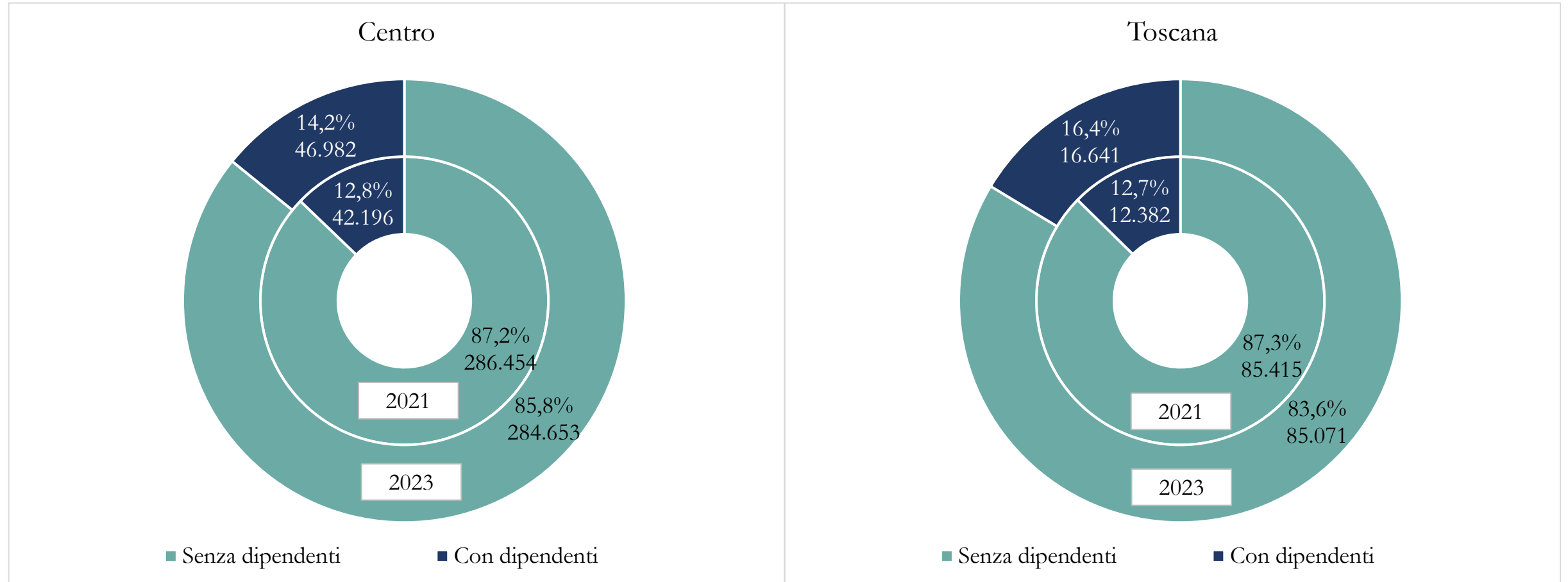


\*Dal 2021 i dati si riferiscono alla nuova rilevazione Istat sulle forze lavoro  
Fonte: elaborazioni Osservatorio delle libere professioni su dati Istat



# Liberi professionisti con dipendenti in aumento tra il 2021 e il 2023 sia nel Centro sia in Toscana

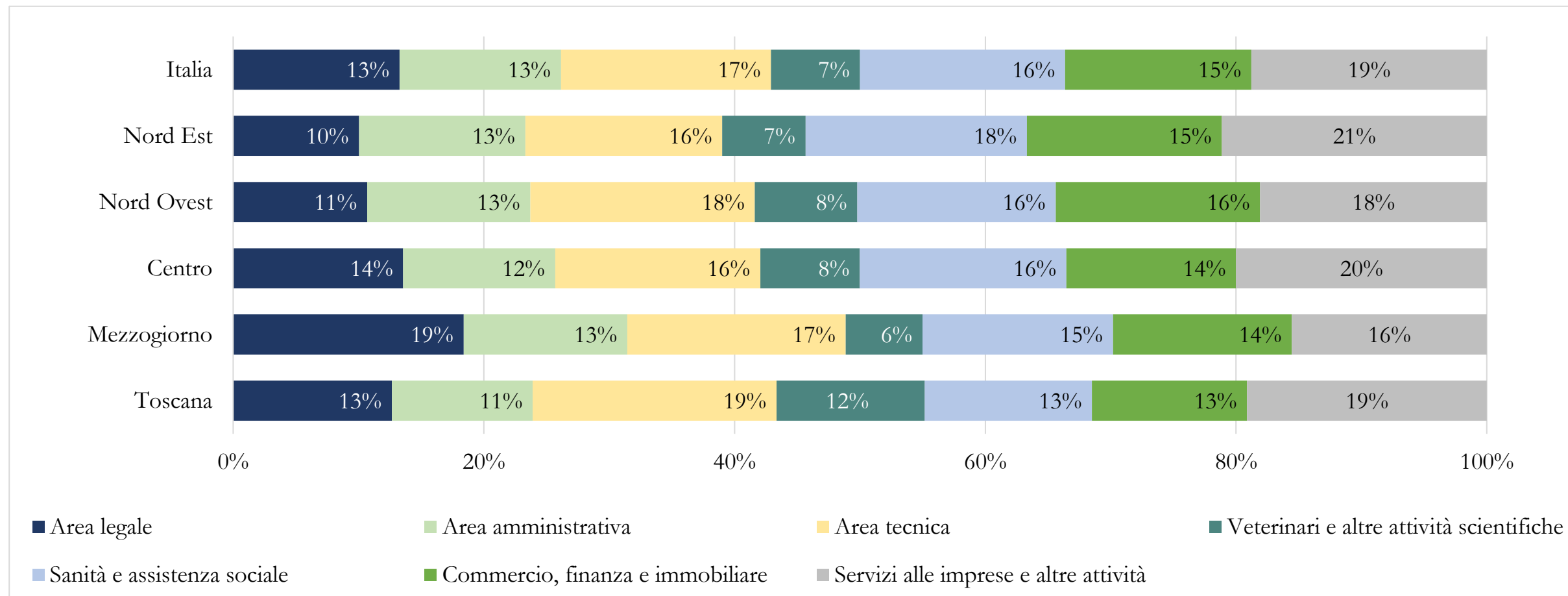
Quota di liberi professionisti\* con e senza dipendenti nel Centro e in Toscana. Anni 2021 e 2023.



\*I dati si riferiscono all'occupazione principale  
 Fonte: elaborazioni Osservatorio delle libere professioni su dati Istat

# Il mix di specializzazione professionale disponibile nelle macroaree territoriali risulta piuttosto caratteristico

Distribuzione dei liberi professionisti per settore di attività economica in Italia, nelle ripartizioni geografiche e in Toscana. Anno 2023



Fonte: elaborazioni Osservatorio delle libere professioni su dati Istat

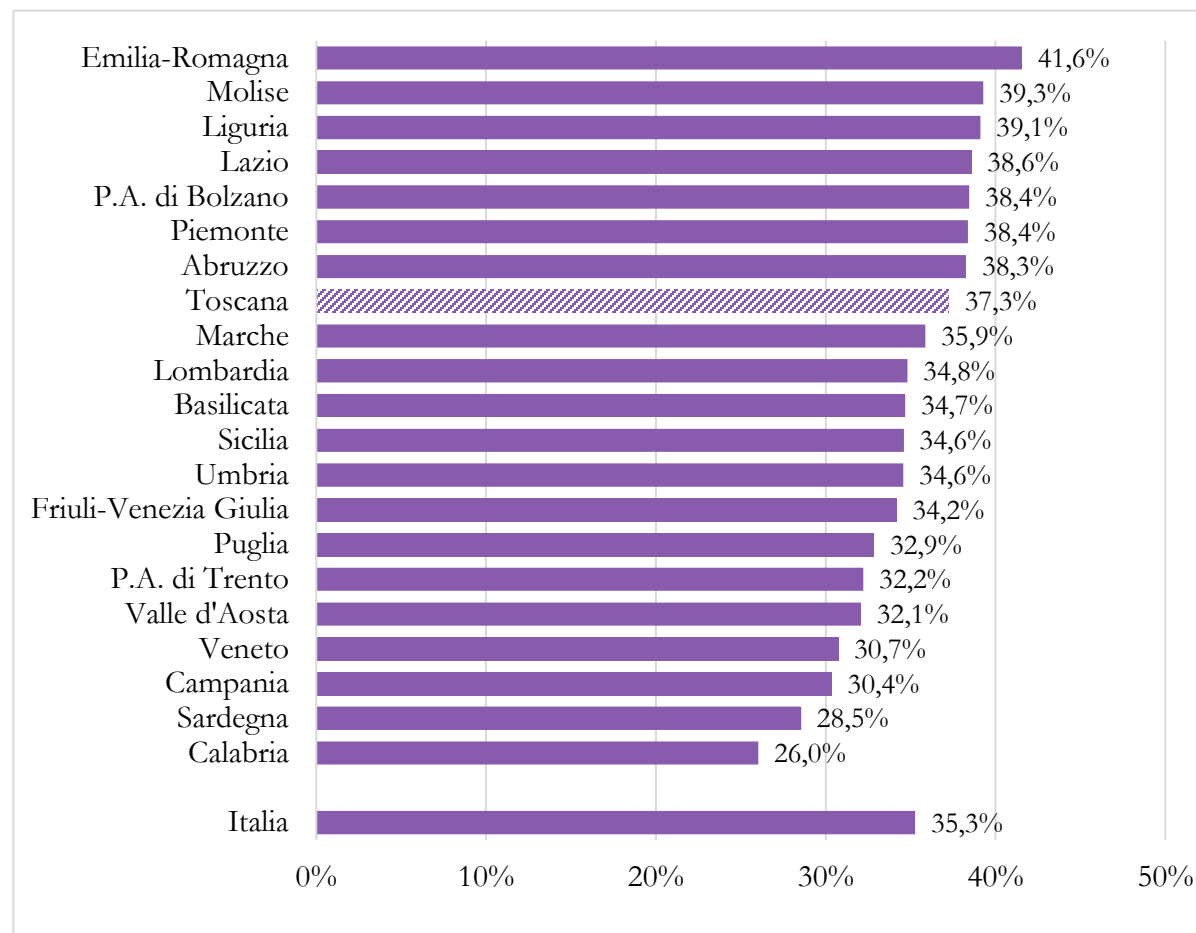
# Gli aspetti socio- demografici dei liberi professionisti toscani

A cura di

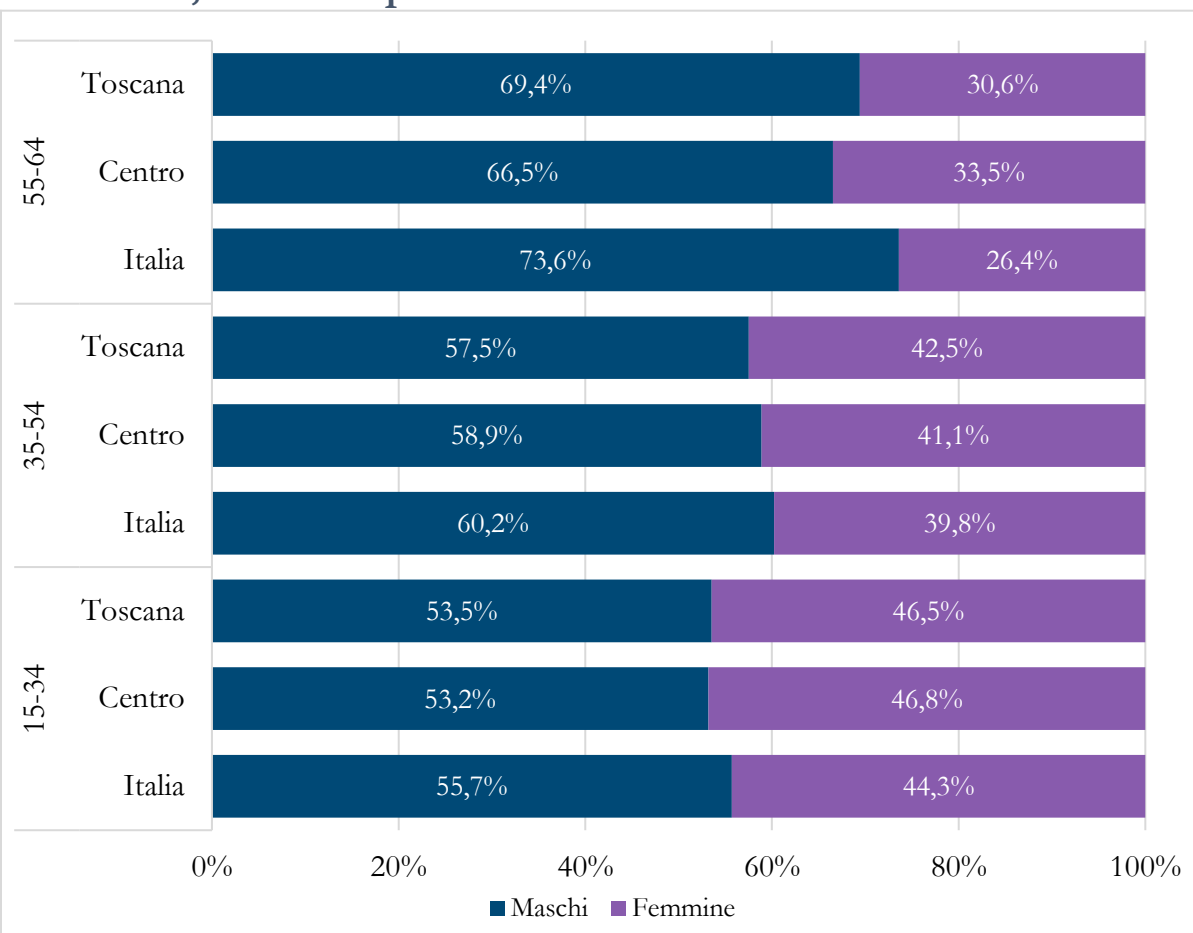
 **OSSERVATORIO delle  
LIBERE PROFESSIONI**

# Permane il gap di genere: in Toscana le libere professioniste sono il 37,3% del totale, valore di 2 punti percentuali superiore alla media italiana

Quota di libere professioniste\* per regione. Anno 2023



Composizione per sesso dei liberi professionisti\* in Italia, Centro e Toscana, divisione per classi d'età. Anno 2023



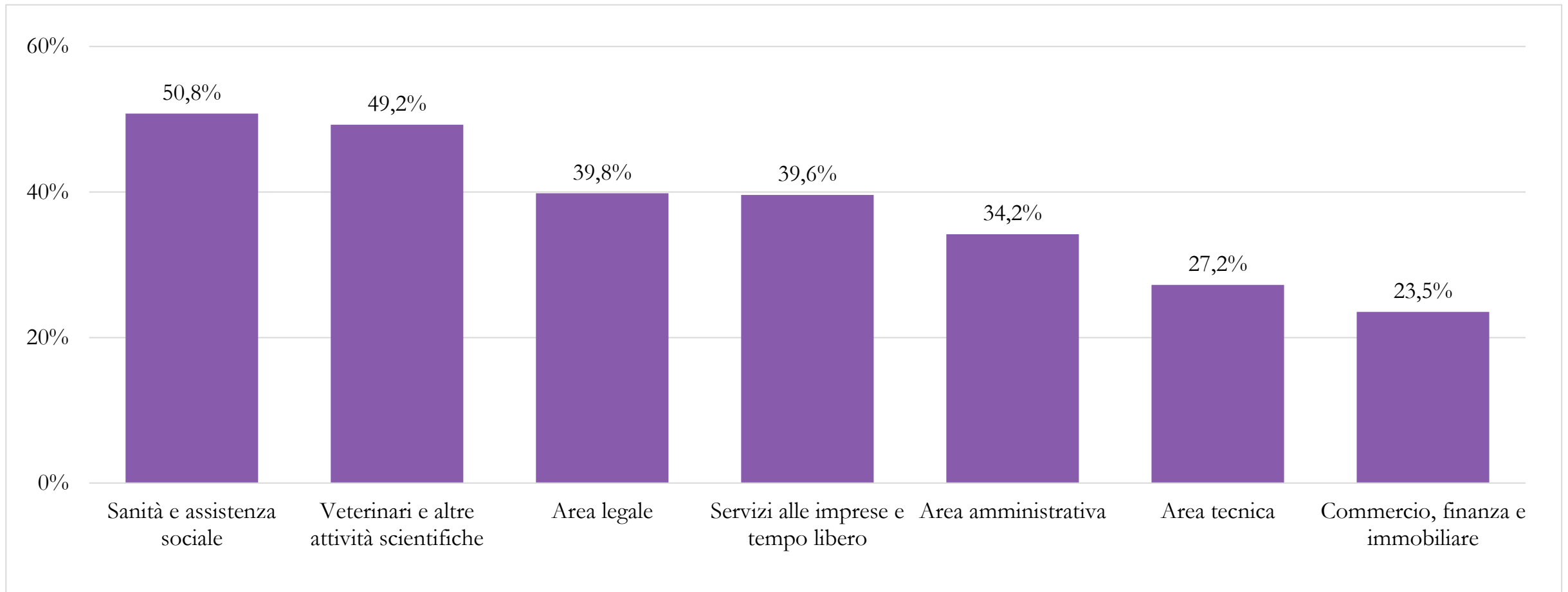
Si sottolinea che i dati a livello regionale, data la numerosità ridotta, presentano un errore campionario più elevato rispetto allo standard Istat

\*I dati si riferiscono all'occupazione principale

Fonte: elaborazioni Osservatorio delle libere professioni su dati Istat

Le donne sono la maggioranza nella Sanità e assistenza sociale (50,8%) e raggiungono quasi la parità di genere nel ramo dei Veterinari e di altre attività scientifiche (49,2%). Poco presenti nell'Area tecnica e nel settore Commercio, finanza e immobiliare

Quota di libere professioniste\* nei settori di attività economica. Anno 2023



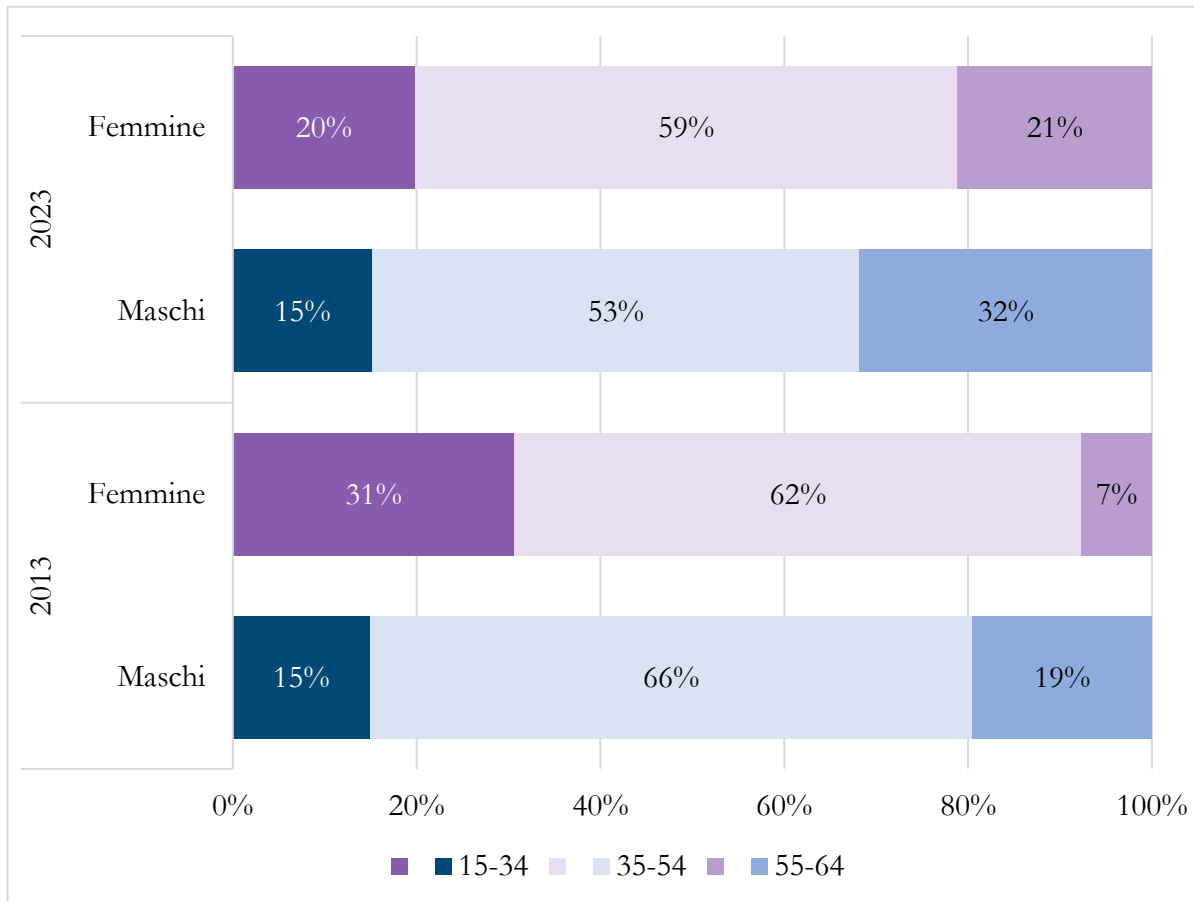
Si sottolinea che i dati a livello regionale, data la numerosità ridotta, presentano un errore campionario più elevato rispetto allo standard Istat

\*I dati si riferiscono all'occupazione principale

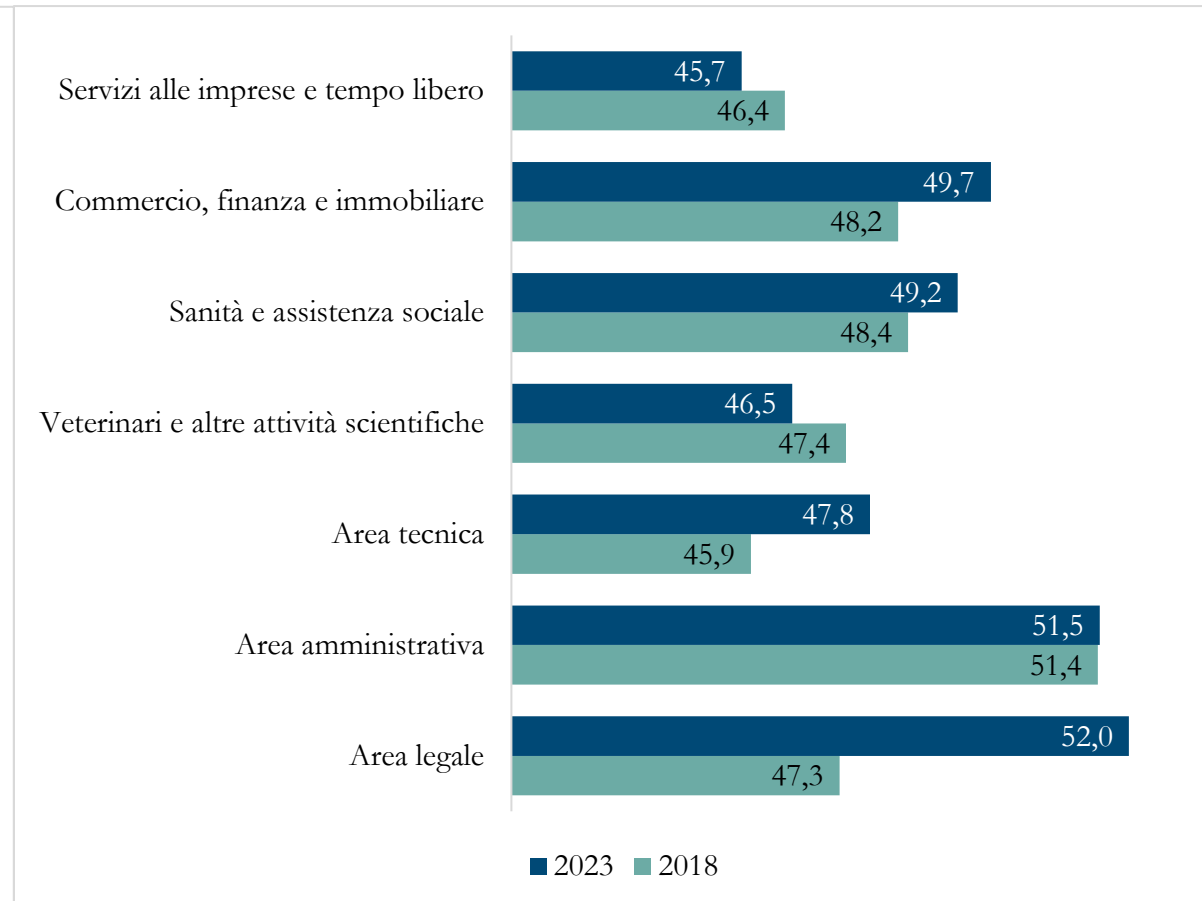
Fonte: elaborazioni Osservatorio delle libere professioni su dati Istat

# Il fenomeno dell'invecchiamento dei liberi professionisti interessa entrambi i sessi e la maggior parte delle aree economiche

Composizione per fasce d'età dei liberi professionisti in Toscana, divisione per sesso. Anni 2013 e 2023.



Età media dei liberi professionisti per settore in Toscana. Anni 2018 e 2023.



Si sottolinea che i dati a livello regionale, data la numerosità ridotta, presentano un errore campionario più elevato rispetto allo standard Istat  
 \*I dati si riferiscono all'occupazione principale  
 Fonte: elaborazioni Osservatorio delle libere professioni su dati Istat



# I redditi dei professionisti

A cura di

 OSSERVATORIO *delle*  
LIBERE PROFESSIONI

# In Toscana il reddito medio aumenta di più di 7 mila euro tra il 2020 e il 2023

Redditi medi\* dei professionisti, differenza 2023-2020 e variazione 2020-2023, divisione per regione. Ordinamento decrescente per reddito 2023. Anno di denuncia 2020 e 2023.

	2020	2023	Differenza 2023-2020	Variazione 2020-2023
P.A. di Bolzano	60.508	68.817	8.309	13,7%
P.A. di Trento	40.573	50.739	10.166	25,1%
Lombardia	43.922	50.667	6.745	15,4%
Emilia-Romagna	40.919	48.603	7.684	18,8%
Veneto	41.072	48.499	7.427	18,1%
Friuli-Venezia Giulia	38.488	45.661	7.173	18,6%
Valle d'Aosta	36.434	45.247	8.813	24,2%
Piemonte	38.605	45.016	6.411	16,6%
Liguria	36.346	44.803	8.457	23,3%
<b>Toscana</b>	<b>35.114</b>	<b>42.493</b>	<b>7.379</b>	<b>21,0%</b>
Lazio	35.140	42.304	7.164	20,4%
Marche	33.001	41.220	8.219	24,9%
Umbria	29.982	39.058	9.076	30,3%
Sardegna	29.555	37.525	7.970	27,0%
Abruzzo	28.372	37.272	8.900	31,4%
Puglia	28.244	36.452	8.208	29,1%
Basilicata	26.186	35.271	9.085	34,7%
Molise	26.106	35.219	9.113	34,9%
Sicilia	27.445	34.765	7.320	26,7%
Campania	27.254	33.882	6.628	24,3%
Calabria	24.261	31.312	7.051	29,1%
<b>Italia</b>	<b>35.851</b>	<b>43.256</b>	<b>7.405</b>	<b>20,7%</b>

\*Redditi medi sono calcolati sul reddito complessivo per il regime ordinario e sul reddito da lavoro autonomo per il regime agevolato

Fonte: elaborazioni Osservatorio delle libere professioni su dati Mef

# In Toscana nel lungo periodo i redditi degli iscritti alla Gestione Separata Inps aumentano di quasi 2 mila euro

Reddito medio annuo dei professionisti\* iscritti alla Gestione Separata Inps e variazione percentuale per regione. Valori in €. Ordinemanto decrescente per reddito 2023. Anni 2015, 2019 e 2023.

	Valori assoluti			Variazioni		
	2015	2019	2023	2015-2019	2019-2023	2015-2023
Trentino - Alto Adige	24.472	25.111	27.284	2,6%	8,7%	11,5%
Lombardia	24.213	23.612	24.721	-2,5%	4,7%	2,1%
Veneto	21.613	21.997	23.595	1,8%	7,3%	9,2%
Emilia -Romagna	22.671	22.677	23.520	0,0%	3,7%	3,7%
Friuli - Venezia Giulia	20.510	20.522	21.746	0,1%	6,0%	6,0%
Valle d'Aosta	19.967	19.505	21.452	-2,3%	10,0%	7,4%
Piemonte	20.529	20.191	21.107	-1,6%	4,5%	2,8%
Liguria	19.080	18.849	20.448	-1,2%	8,5%	7,2%
<b>Toscana</b>	<b>18.434</b>	<b>18.807</b>	<b>20.162</b>	<b>2,0%</b>	<b>7,2%</b>	<b>9,4%</b>
Marche	17.042	18.023	19.952	5,8%	10,7%	17,1%
Basilicata	16.672	16.041	19.553	-3,8%	21,9%	17,3%
Umbria	15.427	16.720	18.644	8,4%	11,5%	20,9%
Lazio	17.873	18.115	18.602	1,4%	2,7%	4,1%
Molise	14.078	15.356	18.582	9,1%	21,0%	32,0%
Sardegna	16.039	15.987	17.910	-0,3%	12,0%	11,7%
Puglia	14.235	14.946	17.857	5,0%	19,5%	25,4%
Abruzzo	14.935	15.525	17.817	3,9%	14,8%	19,3%
Campania	14.461	14.984	17.546	3,6%	17,1%	21,3%
Calabria	12.850	14.285	17.123	11,2%	19,9%	33,3%
Sicilia	14.886	14.852	16.855	-0,2%	13,5%	13,2%
<b>Italia</b>	<b>20.121</b>	<b>20.119</b>	<b>21.380</b>	<b>0,0%</b>	<b>6,3%</b>	<b>6,3%</b>

\*Sono considerati coloro che svolgono la libera professione come attività prevalente, cioè l'attività per cui è stato percepito il reddito maggiore

Fonte: elaborazioni Osservatorio delle libere professioni su dati Inps

## Firenze ed Arezzo sono la province con il reddito medio più elevato. Ad Arezzo si registra la maggior crescita rispetto al 2015

Reddito medio annuo e professionisti\* iscritti alla Gestione Separata Inps e variazione 2015-2023, divisione per provincia e sesso.  
Valori in €. Anni 2015, 2019 e 2023.

	Firenze		Arezzo		Grosseto		Livorno		Lucca		Massa-Carrara	
	Reddito	Iscritti	Reddito	Iscritti	Reddito	Iscritti	Reddito	Iscritti	Reddito	Iscritti	Reddito	Iscritti
<b>2015</b>	<b>19.904</b>	<b>7.120</b>	<b>17.864</b>	<b>1.718</b>	<b>16.782</b>	<b>868</b>	<b>16.668</b>	<b>1.454</b>	<b>17.394</b>	<b>1.866</b>	<b>17.825</b>	<b>888</b>
<i>Maschi</i>	23.329	3.884	21.318	913	19.417	449	19.851	821	21.252	1.070	19.965	531
<i>Femmine</i>	15.794	3.236	13.948	805	13.958	419	12.541	633	12.208	796	14.642	357
<b>2019</b>	<b>20.108</b>	<b>8.580</b>	<b>18.662</b>	<b>1.940</b>	<b>16.918</b>	<b>1.094</b>	<b>17.140</b>	<b>1.789</b>	<b>17.371</b>	<b>2.314</b>	<b>17.919</b>	<b>1.046</b>
<i>Maschi</i>	24.028	4.345	21.802	1.029	19.776	560	20.154	949	20.843	1.259	20.152	618
<i>Femmine</i>	16.085	4.235	15.117	911	13.920	534	13.736	840	13.229	1.055	14.695	428
<b>2023</b>	<b>21.098</b>	<b>10.548</b>	<b>21.075</b>	<b>2.227</b>	<b>18.136</b>	<b>1.360</b>	<b>18.216</b>	<b>2.212</b>	<b>18.880</b>	<b>2.975</b>	<b>19.534</b>	<b>1.259</b>
<i>Maschi</i>	25.012	5.208	24.451	1.172	20.878	684	21.556	1.129	22.244	1.545	22.083	696
<i>Femmine</i>	17.281	5.340	17.325	1.055	15.362	676	14.734	1.083	15.245	1.430	16.383	563
<b>Var. 2015-2023</b>	<b>6,0%</b>	<b>48,1%</b>	<b>18,0%</b>	<b>29,6%</b>	<b>8,1%</b>	<b>56,7%</b>	<b>9,3%</b>	<b>52,1%</b>	<b>8,5%</b>	<b>59,4%</b>	<b>9,6%</b>	<b>41,8%</b>
<i>Maschi</i>	7,2%	34,1%	14,7%	28,4%	7,5%	52,3%	8,6%	37,5%	4,7%	44,4%	10,6%	31,1%
<i>Femmine</i>	9,4%	65,0%	24,2%	31,1%	10,1%	61,3%	17,5%	71,1%	24,9%	79,6%	11,9%	57,7%

\*Sono considerati coloro che svolgono la libera professione come attività prevalente, cioè l'attività per cui è stato percepito il reddito maggiore  
Fonte: elaborazioni Osservatorio delle libere professioni su dati Inps

Ad eccezione di Grosseto e Massa-Carrara il gap reddituale uomini - donne è di circa 7 mila euro o superiore. La media regionale è di 7.200 euro. Siena sfiora i 7.800 euro

Reddito medio annuo e professionisti\* iscritti alla Gestione Separata Inps e variazione 2015-2023, divisione per provincia e sesso. Valori in €. Anni 2015, 2019 e 2023.

	Pisa		Pistoia		Prato		Siena		Toscana	
	Reddito	Iscritti	Reddito	Iscritti	Reddito	Iscritti	Reddito	Iscritti	Reddito	Iscritti
<b>2015</b>	<b>17.738</b>	<b>2.245</b>	<b>16.907</b>	<b>1.215</b>	<b>19.477</b>	<b>1.080</b>	<b>17.971</b>	<b>1.545</b>	<b>18.434</b>	<b>19.999</b>
Maschi	21.085	1.264	19.259	687	21.730	606	21.109	825	21.619	11.050
Femmine	13.426	981	13.847	528	16.595	474	14.376	720	14.501	8.949
<b>2019</b>	<b>18.310</b>	<b>2.653</b>	<b>17.973</b>	<b>1.440</b>	<b>20.186</b>	<b>1.210</b>	<b>18.391</b>	<b>1.730</b>	<b>18.807</b>	<b>23.796</b>
Maschi	21.548	1.429	21.019	757	23.223	621	21.810	862	22.178	12.429
Femmine	14.530	1.224	14.596	683	16.984	589	14.997	868	15.121	11.367
<b>2023</b>	<b>20.690</b>	<b>3.189</b>	<b>18.561</b>	<b>1.874</b>	<b>20.307</b>	<b>1.557</b>	<b>20.578</b>	<b>2.049</b>	<b>20.162</b>	<b>29.250</b>
Maschi	24.103	1.726	21.956	980	23.812	784	24.637	982	23.699	14.906
Femmine	16.663	1.463	14.839	894	16.752	773	16.842	1.067	16.487	14.344
<b>Var. 2015-2023</b>	<b>16,6%</b>	<b>42,0%</b>	<b>9,8%</b>	<b>54,2%</b>	<b>4,3%</b>	<b>44,2%</b>	<b>14,5%</b>	<b>32,6%</b>	<b>9,4%</b>	<b>46,3%</b>
Maschi	14,3%	36,6%	14,0%	42,6%	9,6%	29,4%	16,7%	19,0%	9,6%	34,9%
Femmine	24,1%	49,1%	7,2%	69,3%	0,9%	63,1%	17,2%	48,2%	13,7%	60,3%

\*Sono considerati coloro che svolgono la libera professione come attività prevalente, cioè l'attività per cui è stato percepito il reddito maggiore

Fonte: elaborazioni Osservatorio delle libere professioni su dati Inps

# Grazie per l'attenzione!



<https://osservatoriolibereprofessioni.eu/rapporto-regionale-libere-professioni/>



[www.osservatoriolibereprofessioni.eu](http://www.osservatoriolibereprofessioni.eu)



[info@osservatoriolibereprofessioni.eu](mailto:info@osservatoriolibereprofessioni.eu)

A cura di



**OSSERVATORIO** delle  
**LIBERE PROFESSIONI**