

# 6° RAPPORTO SULLE LIBERE PROFESSIONI IN SICILIA

Anno 2024

A cura di



**OSSERVATORIO delle  
LIBERE PROFESSIONI**

2024

 **CONF  
PROFESSIONI**  
confederazione italiana libere professioni



# 6° RAPPORTO SULLE LIBERE PROFESSIONI IN SICILIA

ANNO 2024

A CURA DELL'OSSERVATORIO DELLE LIBERE PROFESSIONI

I *Rapporti regionali sulle libere professioni* sono realizzati dall'Osservatorio delle libere professioni - Fondazione di Confprofessioni, ente di ricerca riconosciuto da Eurostat.

La progettazione e la responsabilità scientifica sono di Paolo Feltrin. La direzione dei lavori di raccolta e di elaborazione dei dati è di Dario Dolce. Il coordinamento dell'elaborazione e della presentazione dei dati è di Ludovica Zichichi. La costruzione degli indicatori e la realizzazione delle relative tavole sono di Camilla Lombardi, Alessia Negrini e Giulia Palma. La revisione finale del rapporto è stata curata da Dario Dolce e Ludovica Zichichi.

La stesura del Capitolo 1 è da attribuire a Camilla Lombardi, il Capitolo 2 ad Alessia Negrini, i Capitoli 3 e 4 a Giulia Palma e il Capitolo 5 è da attribuire a Camilla Lombardi, Alessia Negrini e Giulia Palma.

Si ringraziano Ministero dell'Economia e delle Finanze, Ministero del lavoro e delle politiche sociali, Ministero delle Imprese e del Made in Italy, Istat, Inps, Cadiprof, Ebipro, Fondoprofessionisti e Gestione Professionisti per i dati forniti e per la fattiva collaborazione.

*Questo rapporto rappresenta un allegato al IX Rapporto sulle libere professioni in Italia - Anno 2024, con codice ISBN 979-12-80876-03-4.*

Contatti:

Osservatorio delle libere professioni  
c/o Confprofessioni

Sede operativa  
Viale Pasteur, 65  
00144 - Roma  
Tel. +39 06 5422 0278

Sede legale  
Via Boccaccio, 11  
20123 - Milano

web:  
[www.osservatoriolibereprofessioni.eu](http://www.osservatoriolibereprofessioni.eu)

mail:  
[info@osservatoriolibereprofessioni.eu](mailto:info@osservatoriolibereprofessioni.eu)

*I Rapporti regionali sulle libere professioni sono disponibili anche nel sito dell'Osservatorio delle libere professioni*

## Indice

<i>Premessa di Gaetano Stella, Presidente nazionale di Confprofessioni e di Daniele Virgillito, Presidente regionale di Confprofessioni Sicilia</i>	5
1 L'economia siciliana nel contesto italiano	7
2 Demografia e istruzione in Sicilia	16
3 I liberi professionisti nel mercato del lavoro siciliano	26
4 Gli aspetti socio-demografici dei liberi professionisti siciliani	31
5 I redditi dei liberi professionisti	37
<b>Bibliografia</b>	<b>45</b>



## Premessa

### Il futuro della professione nelle mani dei giovani

*di Gaetano Stella, Presidente nazionale di Confprofessioni e di Daniele Virgillito, Presidente regionale di Confprofessioni Sicilia*

*Quest'anno è stato introdotto un importante cambiamento editoriale unificando le date di uscita del Rapporto nazionale e dei Rapporti regionali. Di conseguenza questa analisi regionale, giunta nel 2024 alla sesta edizione, consente di apprezzare con maggiore tempestività le tendenze dell'economia, della società e del mondo delle libere professioni in ciascuna regione.*

*Cresce il Pil, sale l'occupazione e anche il lavoro indipendente mostra importanti segnali di ripresa. Le buona performance dell'economia regionale sembra aver messo la parola fine alla crisi pandemica, che tra il 2019 e il 2021 ha colpito indistintamente tutti i settori economici e produttivi, a cominciare da quello delle libere professioni. L'andamento positivo dei principali indicatori macroeconomici deve, tuttavia, fare i conti con alcune debolezze strutturali del mercato del lavoro. In un contesto di rilancio dell'occupazione si registra una grave carenza di manodopera soprattutto tra i profili ad alta professionalità, che pongono lo sviluppo economico delle regioni di fronte a un bivio: puntare a selezionare e migliorare verso l'alto le attività economiche (anche a costo di perdere qualche segmento verso il basso), oppure continuare nelle specializzazioni tradizionali, ma attraverso un nuovo e diverso mix di capitale umano e tecnologie.*

*L'analisi dei dati sul mercato del lavoro ci conduce inevitabilmente alla centralità che riveste l'istruzione terziaria nei processi di sviluppo dell'economia del territorio e delle professioni. A livello regionale si riscontrano le stesse criticità registrate su scala nazionale. Permane, infatti, il ritardo nella programmazione di nuove sedi decentrate, orientate ad offrire corsi di laurea (brevi) professionalizzanti per favorire l'incontro tra domanda e offerta di lavoro. Si tratta di una questione – particolarmente “attenzionata” all'interno degli studi professionali – che può essere adeguatamente affrontata solo a livello decentrato, perché strettamente connessa con le caratteristiche del mercato del lavoro locale e con la specifica domanda di figure professionali.*

*L'attuale sistema formativo, secondario e terziario, non riesce a soddisfare la domanda crescente di alte professionalità e un adeguato numero di professionisti da inserire in un settore economico fortemente orientato verso l'innovazione tecnologica e l'economia digitale. Le attività di orientamento scolastico e professionale rivolte ai giovani delle scuole secondarie che intendono poi proseguire l'università rimangono ancora sotto la soglia minima, come pure la scarsa incidenza degli stage e dell'alternanza scuola-lavoro negli studi professionali. Su questo fronte, come già avvenuto in passato, c'è la piena e convinta disponibilità di Confprofessioni ad aprire tavoli di confronto a livello regionale.*

*Sull'asse formazione terziaria-lavoro si gioca il futuro delle nuove generazioni, ma anche lo sviluppo del tessuto produttivo regionale. Le profonde trasformazioni economiche e sociali che investono l'economia della Regione richiamano ancora una volta la centralità dei professionisti nei processi di crescita delle imprese e del territorio. Su impulso di Confprofessioni, in diverse regioni sono stati avviati progetti pilota per favorire la nascita di start up professionali, per favorire l'inserimento dei neolaureati nel mercato del lavoro. Sappiamo che una delle principali criticità di un giovane che intende avviare un'attività professionale risiede negli alti costi diretti e indiretti, cresciuti notevolmente in questi ultimi anni e solo parzialmente mitigati dagli incentivi fiscali messi in campo dal Governo.*

*In questa prospettiva, la proposta di un tavolo di lavoro, promosso dalla Regione, per individuare con puntualità le aree di intervento (formazione avanzata; investimenti in attrezzature; personale...) e gli spazi del possibile intervento finanziario, anche attraverso il ricorso alle linee di azione previste dai fondi europei, potrebbe rappresentare uno stimolo per valorizzare le competenze delle giovani leve e sostenere l'occupazione giovanile locale.*

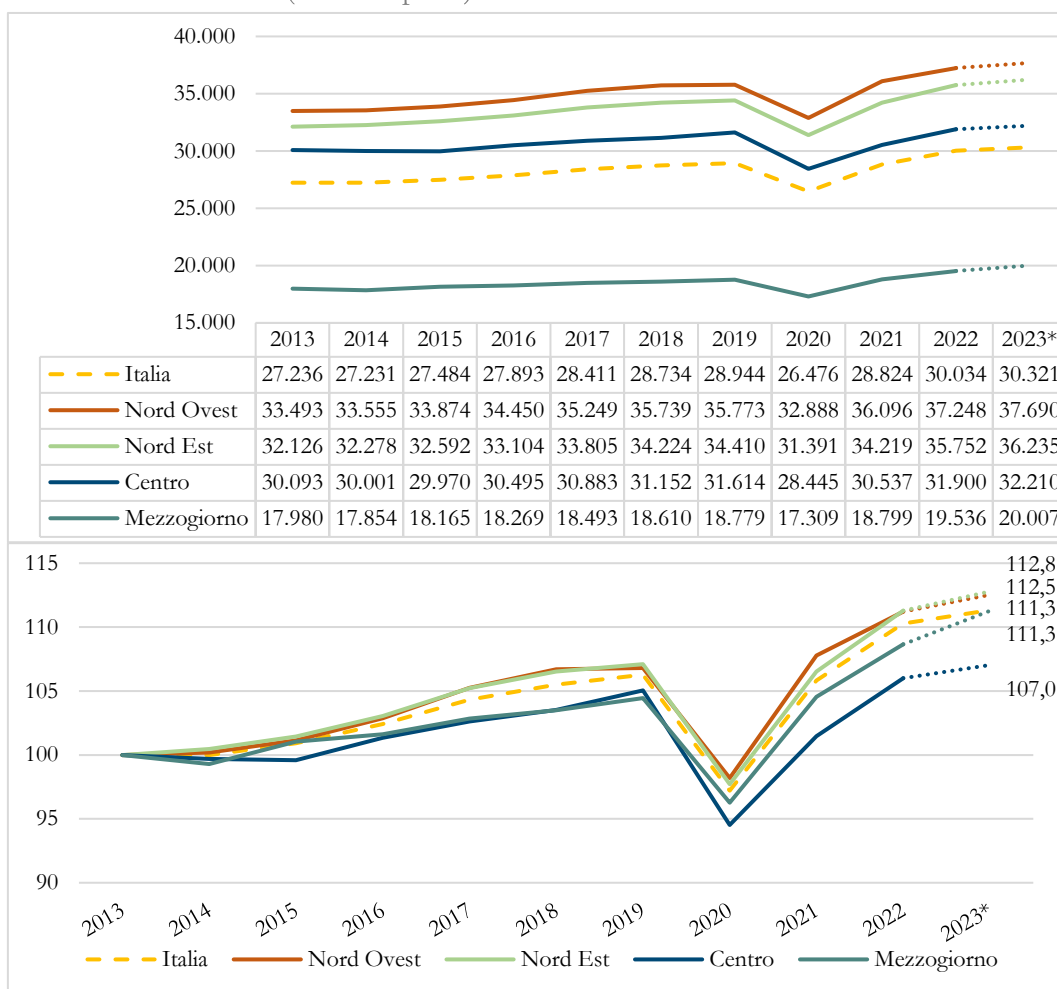
# 1 L'economia siciliana nel contesto italiano

L'analisi dell'economia siciliana nel contesto italiano si apre con un'introduzione di carattere generale sullo studio della dinamica del Pil pro capite e del tasso di occupazione italiano in relazione alle ripartizioni territoriali, evidenziando le contrapposizioni tra Nord e Sud (cfr. Capitolo 5 del Rapporto Nazionale, "I divari territoriali italiani").

L'analisi del Pil pro capite nelle diverse ripartizioni italiane evidenzia un marcato divario tra il Nord e il Mezzogiorno. Pur registrandosi dinamiche piuttosto omogenee (Figura 1.1, seconda parte), i valori di riferimento variano sensibilmente da una ripartizione all'altra. In particolare, il divario del Mezzogiorno rispetto alle altre aree è chiaramente visibile: il gap con la media nazionale è di oltre diecimila euro (Figura 1.1, prima parte).

**Figura 1.1: Andamento del Pil pro capite in Italia e nelle ripartizioni**

Valori Pil pro capite in euro concatenati con anno di riferimento 2015 (prima parte) e indice base 2013=100 (seconda parte). Anni 2013-2023\*.



\*I dati delle ripartizioni per l'anno 2023 sono stati stimati dall'Osservatorio delle libere professioni

Fonte: elaborazioni Osservatorio delle libere professioni su dati Istat

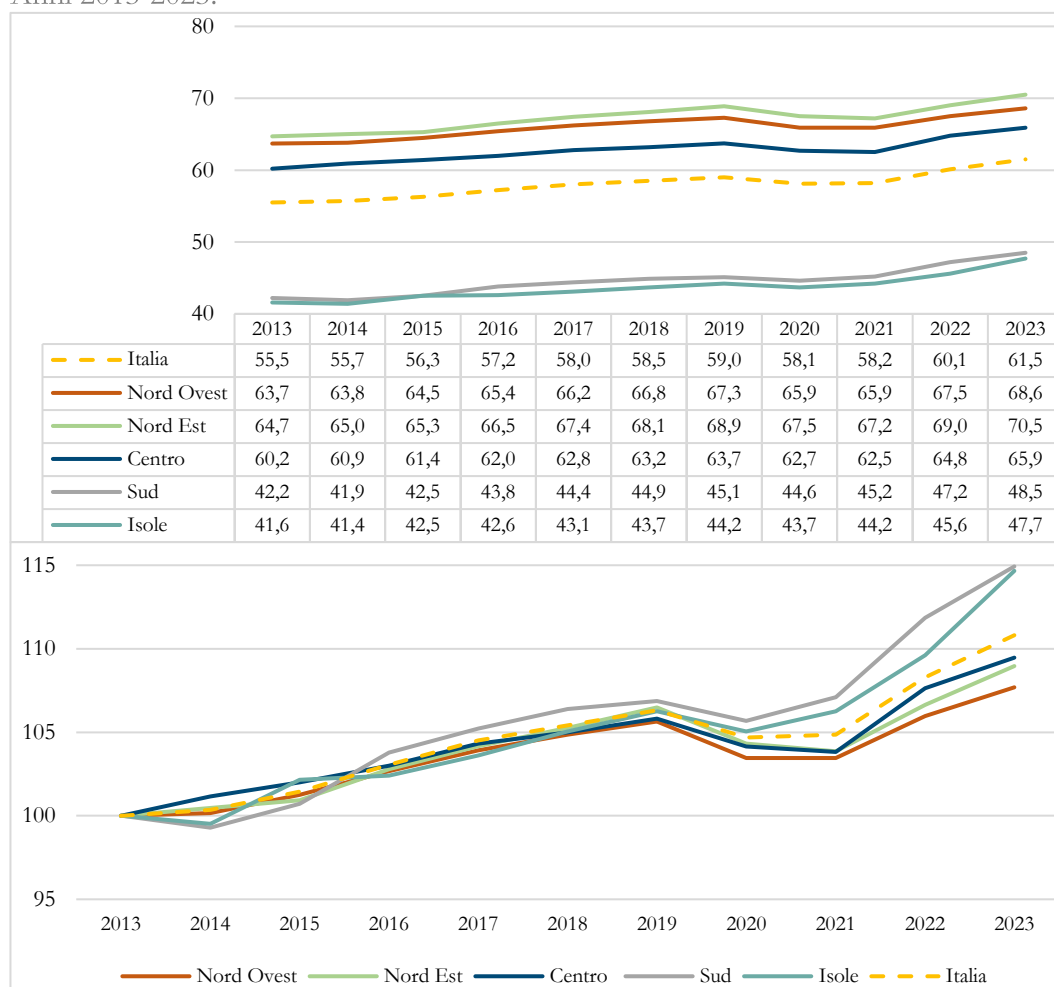


Le due grandi crisi degli ultimi vent'anni – quella economica del 2008 e quella pandemica del 2020 – hanno avuto effetti più intensi e immediati nelle regioni del Nord. Tuttavia, queste aree hanno successivamente dimostrato una maggiore capacità di ripresa rispetto al Centro e, in particolare, al Mezzogiorno, che ha incontrato maggiori difficoltà. Negli ultimi anni, il recupero post Covid-19 è stato omogeneo tra le ripartizioni; a fine 2022, i redditi medi pro capite delle regioni meridionali (poco più di 19.500 euro) rimangono nettamente inferiori alla media nazionale (30.034 euro) e lontani dai valori delle altre ripartizioni. Infatti, il reddito medio pro capite del Nord Ovest nel 2022 (37.248 euro) – il più alto registrato tra i territori– quasi raddoppia quello evidenziato per il Mezzogiorno. Anche rispetto ai valori di Nord Est (35.752 euro) e Centro (31.900 euro), il Meridione segna gap reddituali importanti (più di 16 mila euro nel primo caso e più di 12 mila nel secondo). Inoltre, tali divari risultano maggiori di quelli registrati nel 2013.

Dal dato 2023 – stimato per le ripartizioni – la crescita del Pil sembrerebbe proseguire ovunque, più intensamente nel Mezzogiorno che nel Centro-Nord.

### Figura 1.2: Andamento del tasso di occupazione in Italia e nelle ripartizioni

Valore % (prima parte), indice base 2013=100 (seconda parte). Fascia 15-64 anni. Anni 2013-2023.

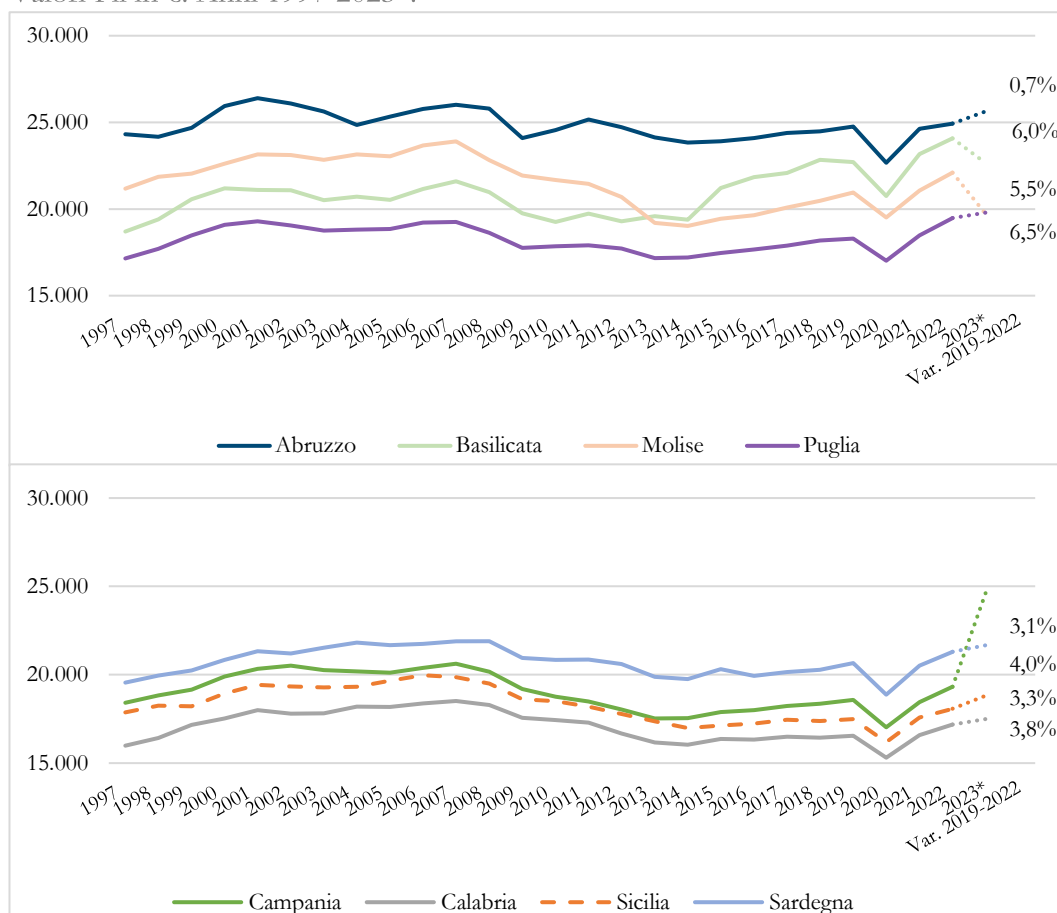


Fonte: elaborazioni Osservatorio delle libere professioni su dati Eurostat

Il recupero dell'occupazione è più lento rispetto a quello del Pil pro capite dopo la crisi pandemica (Figura 1.2, prima parte), soprattutto nel Centro-Nord, dove nel 2021 la percentuale di occupati risultava ancora in calo sia rispetto all'anno precedente che al periodo pre pandemico (2019). Dal 2022 si assiste ad una ripresa generalizzata del tasso di occupazione, che permette di superare i valori pre Covid e continua anche nel 2023. Nonostante i recuperi del Sud e delle Isole siano i più significativi (Figura 1.2, seconda parte), il divario con il Nord resta nettamente marcato: nell'ultimo anno di osservazione, si registra una differenza di quasi +23 punti percentuali (pp) tra il tasso di occupazione del Nord Est (70,5%) e quello delle Isole (47,7%).

**Figura 1.3: Andamento del Pil pro capite per le regioni del Mezzogiorno e variazione 2019-2022**

Valori Pil in €. Anni 1997-2023\*.



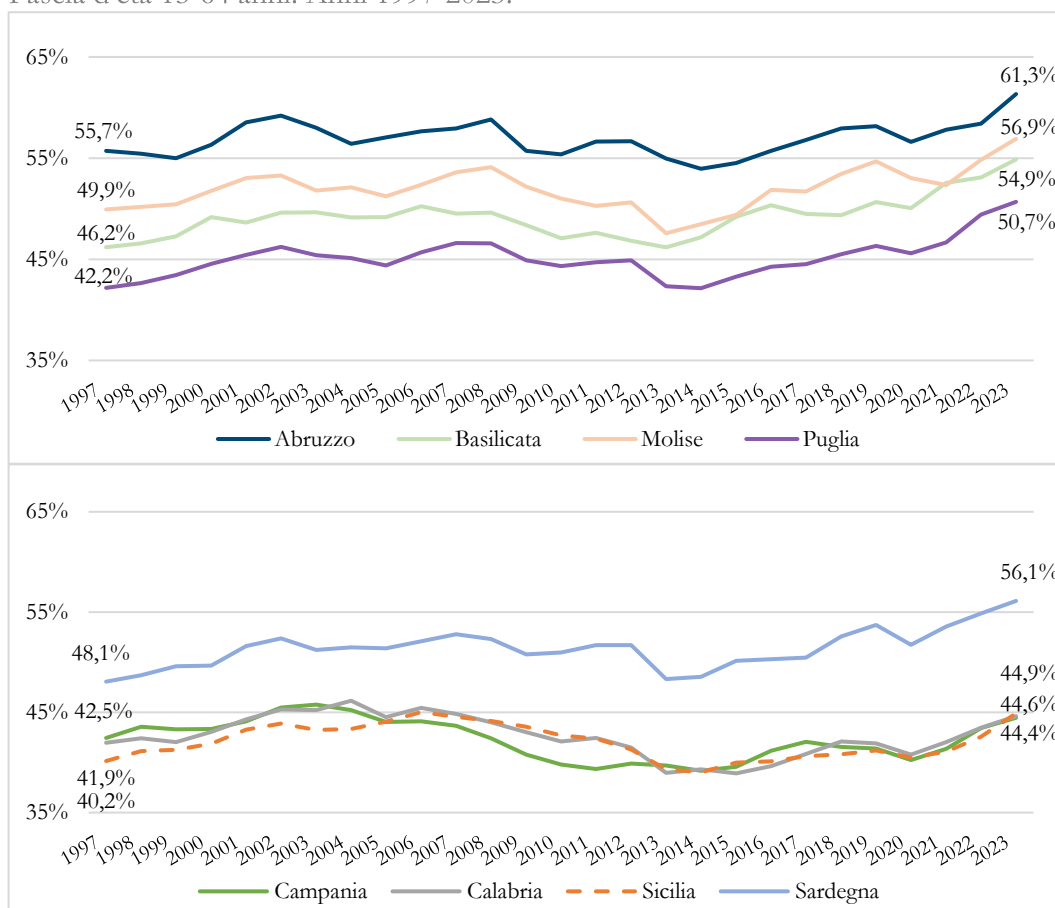
\*I dati per l'anno 2023 sono stati stimati dall'Osservatorio delle libere professioni

Fonte: elaborazioni Osservatorio delle libere professioni su dati Istat

Il confronto tra le regioni del Mezzogiorno (Figura 1.3) mostra come in termini di ricchezza media pro capite dal 1997 l’Abruzzo risulti la regione più ricca della ripartizione, con un reddito medio di 24.930 euro nel 2022, seguita da Basilicata (24.076 euro) – che mostra dal 2014 una crescita elevata del Pil pro capite – Molise (22.102 euro), Sardegna (21.302 euro) e Puglia (19.480 euro). Le regioni di tale ripartizione sembrano soffrire in egual modo la crisi provocata dal Covid-19 registrando un calo importante del Pil pro capite tra il 2019 e il 2020. Puglia, Basilicata e Molise fanno registrare le variazioni positive più sostenute tra il 2019 e il 2022, rispettivamente pari a 6,5%, 6,0% e 5,5%. Campania, Sicilia e Calabria al 2022 non superano i 20 mila euro di reddito medio pro capite, e riportano una crescita tra il 2019 e il 2022 sull’ordine del 3-4%. In particolare la Sicilia al 2022 mostra un reddito medio pro capite di 18.077 euro, in crescita rispetto al 2019 del 3,3%. Il dato stimato del Pil al 2023 sembrerebbe confermare il trend di crescita osservato negli anni più recenti nella gran parte delle regioni della ripartizione; tuttavia, in alcuni casi, quali Basilicata e Molise, tra 2022 e 2023 si osserva un calo.

**Figura 1.4: Andamento del tasso di occupazione per le regioni del Mezzogiorno e valori 1997 e 2023**

Fascia d’età 15-64 anni. Anni 1997-2023.



Fonte: elaborazioni Osservatorio delle libere professioni su dati Istat

Anche in termini di occupazione l'Abruzzo detiene i valori più alti nel Mezzogiorno nell'arco temporale osservato. Infatti, nonostante presenti una crescita modesta rispetto alle altre regioni della ripartizione, nel 2023 il tasso di occupazione abruzzese è pari al 61,3%. L'andamento di Basilicata, Puglia, Sardegna e Molise evidenzia, rispetto al 1997, una forte crescita del tasso di occupazione (rispettivamente +8,7 pp, +8,5 pp, +8,0 pp, +7,0 pp). Nel 2023 i valori del tasso di occupazione per tali regioni – ad esclusione della Puglia (50,7%) – si avvicinano al tasso registrato in Abruzzo: in Basilicata il tasso di occupazione risulta pari a 54,9%, in Sardegna è del 56,1% e in Molise è pari a 56,9% (Figura 1.4). Calabria, Campania e Sicilia mostrano un trend molto simile tra loro; al 2023 il tasso di occupazione di queste regioni è rispettivamente pari al 44,6%, 44,4% e 44,9% (Figura 1.4).

Proseguendo l'analisi sugli indicatori economici, la Tabella 1.1 riporta la composizione del valore aggiunto per branca di attività economica in Italia, nel Mezzogiorno e in Sicilia negli anni 2011 e 2021. Il contributo del settore “Agricoltura, silvicoltura e pesca” risulta essere, in tutti gli anni, quello minoritario. Tra il 2011 e il 2021 subisce inoltre un lieve decremento a livello nazionale (-0,2 pp) mentre resta stabile nella ripartizione e aumenta lievemente nella regione (+0,1 pp). Il contributo del settore “Industria e costruzioni” risulta leggermente in crescita a livello nazionale (+0,3 pp), mentre nel Mezzogiorno e in Sicilia subisce un decremento (rispettivamente -0,9 e -2,7 pp); l'incidenza di tale settore sul Pil al 2021 sia nella regione (13,4%) che nella ripartizione (18,2%) risulta inferiore a quella nazionale (25,0%), trainata dalla dinamica del Nord. Il dato più recente evidenzia come i “Servizi” rappresentino nettamente il settore che più incide sul Pil, in Sicilia l'impatto è per l'82,5%, nel Mezzogiorno per il 78,0% e in Italia per il 73,0%. All'interno del settore terziario ha senso operare una distinzione fra terziario avanzato – identificato nei settori Ateco: “Servizi di informazione e comunicazione” (J), “Attività finanziarie e assicurative” (K), “Attività immobiliari” (L) e “Attività professionali, scientifiche e tecniche” (M) – e terziario tradizionale. Il contributo del sottosectore avanzato aumenta in tutti i territori analizzati: di 1,0 pp in Italia, di 1,2 pp nel Mezzogiorno e di 1,6 pp in Sicilia; il tradizionale, invece, aumenta solo a livello regionale (+1,0 pp), mentre diminuisce per nazione (-1,1 pp) e ripartizione (-0,3 pp).

L'analisi della distribuzione degli occupati in Italia e nel Mezzogiorno evidenzia un aumento della loro incidenza nel settore terziario; tale incremento è più netto nel sottosectore del terziario avanzato per l'Italia (+0,9 pp) e il Mezzogiorno (+0,5 pp), mentre per la Sicilia è più forte nel tradizionale (+1,2 pp). Per quel che concerne gli altri due settori si nota ovunque una diminuzione dell'incidenza degli occupati nel campo dell'“Industria” e un lieve aumento nel settore primario.

Osservando, in ultimo, la composizione del Pil e degli occupati al 2021 emergono interessanti riflessioni. In primo luogo, si può notare come in tutti i territori analizzati la quota di occupati nel settore primario risulti superiore rispetto all'apporto economico fornito dal settore stesso in termini di valore aggiunto. Anche nel terziario tradizionale si verifica la medesima situazione; viceversa, per il terziario avanzato, la quota di valore aggiunto del Pil risulta sempre superiore rispetto a quella occupazionale, sottolineandone l'alta produttività. Nel Mezzogiorno e in Sicilia il contributo del terziario avanzato è rispettivamente del 25,7% e 27,3%, mentre gli occupati sono il 9,8% e l'8,9% del totale.

**Tabella 1.1: Composizione del valore aggiunto e degli occupati per branca di attività economica e differenza 2021-2011 in Italia, nel Mezzogiorno e in Sicilia**

Valori in %. Anni 2011 e 2021.

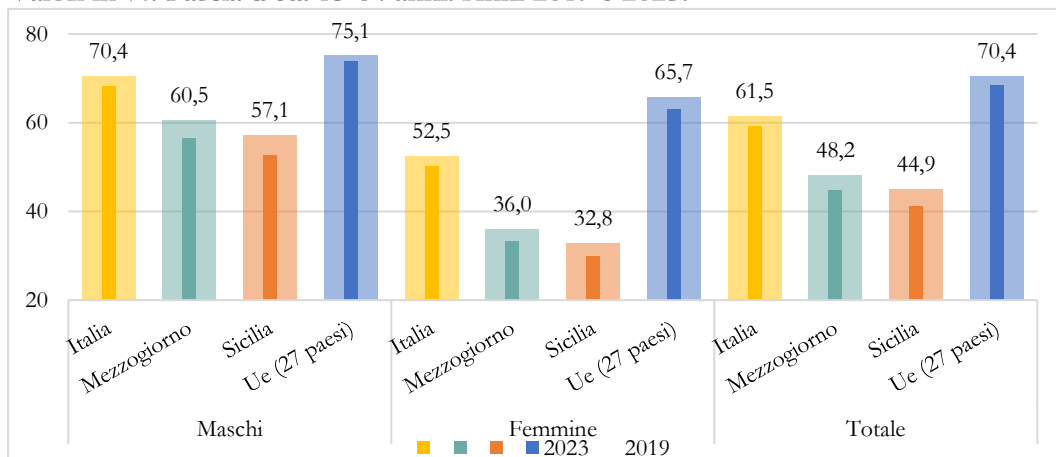
	2011		2021		Differenza 2021-2011	
	Valore aggiunto	Occupati	Valore aggiunto	Occupati	Valore aggiunto	Occupati
<b>Italia</b>	<b>100,0</b>	<b>100,0</b>	<b>100,0</b>	<b>100,0</b>	<b>-</b>	<b>-</b>
Agricoltura, silvicoltura e pesca	2,2	3,7	2,0	4,0	-0,2	0,3
<b>Industria</b>	24,7	28,5	25,0	26,6	0,3	-1,9
<b>Servizi</b>	73,1	67,8	73,0	69,4	-0,1	1,6
<i>Terziario avanzato</i>	28,8	12,1	29,8	13,0	1,0	0,9
<i>Terziario tradizionale</i>	44,3	55,7	43,2	56,4	-1,1	0,7
<b>Mezzogiorno</b>	<b>100,0</b>	<b>100,0</b>	<b>100,0</b>	<b>100,0</b>	<b>-</b>	<b>-</b>
Agricoltura, silvicoltura e pesca	3,8	6,8	3,8	7,3	0,0	0,5
<b>Industria</b>	19,1	21,8	18,2	20,5	-0,9	-1,3
<b>Servizi</b>	77,1	71,4	78,0	72,2	0,9	0,8
<i>Terziario avanzato</i>	24,5	9,3	25,7	9,8	1,2	0,5
<i>Terziario tradizionale</i>	52,6	62,1	52,3	62,4	-0,3	0,3
<b>Sicilia</b>	<b>100,0</b>	<b>100,0</b>	<b>100,0</b>	<b>100,0</b>	<b>-</b>	<b>-</b>
Agricoltura, silvicoltura e pesca	4,0	7,6	4,1	7,7	0,1	0,1
<b>Industria</b>	16,1	16,6	13,4	15,1	-2,7	-1,5
<b>Servizi</b>	79,9	75,8	82,5	77,2	2,6	1,4
<i>Terziario avanzato</i>	25,7	8,7	27,3	8,9	1,6	0,2
<i>Terziario tradizionale</i>	54,2	67,1	55,2	68,3	1,0	1,2

Fonte: elaborazioni Osservatorio delle libere professioni su dati Istat

Analizzando il tasso di occupazione riportato in Figura 1.5, è possibile confrontare il dato siciliano con quello della ripartizione, dell'Italia e dell'Unione europea nel 2019 e nel 2023. All'ultimo anno di osservazione si nota come la Sicilia presenti un tasso di occupazione maschile (57,1%), inferiore sia a quello di ripartizione (60,5%), sia nazionale (70,4%), sia europeo (75,1%); anche l'occupazione femminile regionale (32,8%) è inferiore a quella degli altri territori (rispettivamente 36,0% nel Mezzogiorno, 52,5% in Italia e 65,7% nell'Ue). In generale, i valori siciliani sono più bassi rispetto a quelli italiani, del Meridione e dell'Ue; ciò è dettato dai forti divari regionali presenti sul territorio nazionale: le regioni del Mezzogiorno presentano tassi di occupazione, sia femminile sia maschile, tra i più bassi in Italia, in particolare per il tasso femminile, che assume valori tra il 31,1% (Campania) e il 49,1% (Sardegna). Tali differenze si riflettono sul valore del gap occupazionale uomini-donne registrato in Italia, infatti, anche in questo caso, i divari più marcati si notano per le regioni del Mezzogiorno. La Sicilia registra un gap pari a +24,3 pp, in linea con quello registrato nel Mezzogiorno (+24,5 pp) e maggiore sia di quello italiano (+17,9 pp) sia di quello europeo (+9,4 pp).

**Figura 1.5: Confronto del tasso di occupazione in Unione europea (27 paesi), in Italia, nel Mezzogiorno e in Sicilia, divisione per sesso**

Valori in %. Fascia d'età 15-64 anni. Anni 2019 e 2023.



Fonte: elaborazioni Osservatorio delle libere professioni su dati Eurostat e Istat

Analizzando gli indicatori trimestrali di occupazione, disoccupazione e inattività della Tabella 1.2 si osserva un consolidamento della ripresa economica. Il tasso di occupazione a livello italiano nel secondo trimestre del 2024 registra un incremento pari a 2,9 pp rispetto allo stesso periodo del 2019: in tutte le ripartizioni i valori del 2024 superano registrati nel periodo pre pandemico. Il tasso di disoccupazione continua a ridursi portando i valori al di sotto di quelli osservati nel 2019; a livello italiano si evidenzia una variazione negativa pari a 3,1 pp. Anche il tasso di inattività a livello nazionale e di ripartizione presenta una flessione. Per tutti e tre i tassi è il Mezzogiorno la ripartizione che vanta i miglioramenti più significativi, nonostante i valori siano ancora lontani dal Nord e dal Centro. Al secondo trimestre 2024, la Sicilia registra valori meno incoraggianti rispetto alla ripartizione d'appartenenza: il tasso di occupazione siciliano risulta pari al 46,6% (contro il 49,3% del Mezzogiorno), il tasso di disoccupazione è del 13,0% (contro il 12,8% del Meridione) e il tasso di inattività si attesta sul valore del 46,5% (contro il 43,5% del Mezzogiorno).

**Tabella 1.2: Dinamica del tasso di occupazione, disoccupazione e inattività, nel secondo trimestre e differenza 2024-2019 in Italia, nelle ripartizioni e in Sicilia**

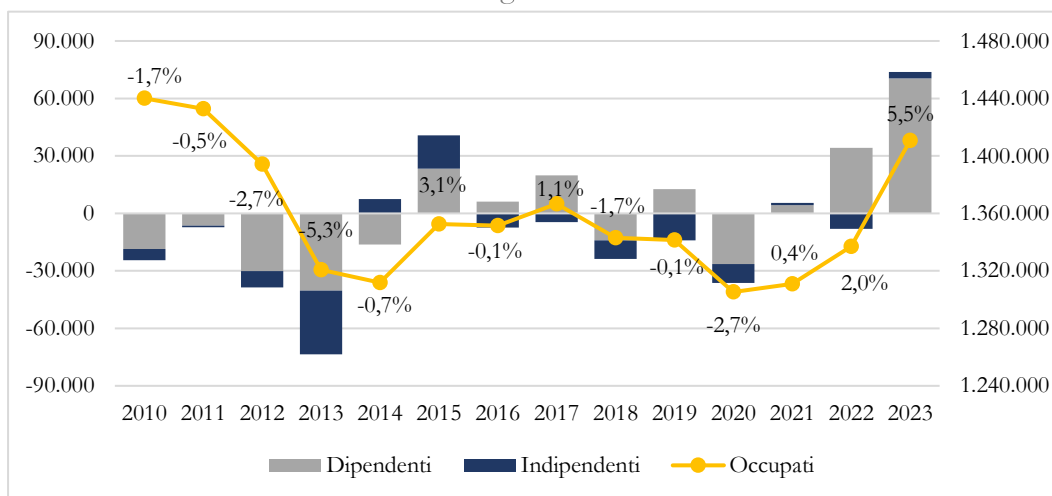
Valori in %. Fascia d'età 15-64 anni. Anni 2019-2024.

	T2-2019	T2-2020	T2-2021	T2-2022	T2-2023	T2-2024	Differenza T2 2024-T2 2019
<b>Tasso di occupazione</b>	<b>59,4</b>	<b>56,6</b>	<b>58,2</b>	<b>60,5</b>	<b>61,6</b>	<b>62,3</b>	<b>2,9</b>
Nord	68,2	65,1	66,5	68,3	69,6	69,8	1,6
Centro	63,9	61,4	62,5	64,9	66,3	67,2	3,3
Mezzogiorno	45,3	42,7	44,6	47,3	48,1	49,3	4,0
Sicilia	41,8	39,0	40,0	42,9	44,3	46,6	4,8
<b>Tasso di disoccupazione</b>	<b>9,9</b>	<b>8,0</b>	<b>9,8</b>	<b>8,1</b>	<b>7,6</b>	<b>6,8</b>	<b>-3,1</b>
Nord	5,8	5,1	6,1	5,1	4,7	3,9	-1,9
Centro	9,0	6,2	8,5	7,1	6,1	5,6	-3,4
Mezzogiorno	17,6	14,5	17,1	14,2	13,9	12,8	-4,8
Sicilia	20,2	16,3	20,8	17,3	15,5	13,0	-7,2
<b>Tasso di inattività</b>	<b>34,0</b>	<b>38,4</b>	<b>35,5</b>	<b>34,2</b>	<b>33,3</b>	<b>33,2</b>	<b>-0,8</b>
Nord	27,6	31,3	29,1	28,0	26,9	27,4	-0,2
Centro	29,7	34,5	31,7	30,2	29,4	28,9	-0,8
Mezzogiorno	45,0	50,0	46,2	44,9	44,2	43,5	-1,5
Sicilia	47,6	53,4	49,5	48,2	47,6	46,5	-1,1

Fonte: elaborazioni Osservatorio delle libere professioni su dati Istat

**Figura 1.6: Occupati e variazione per carattere dell'occupazione in Sicilia**

Valori assoluti e variazione assoluta congiunturale. Anni 2010-2023\*.



La linea gialla si riferisce all'asse dx, le variazioni assolute all'asse sx

\*Dal 2018 i dati si riferiscono alla nuova rilevazione sulle Forze di Lavoro per cui non risultano direttamente confrontabili con gli anni precedenti

Fonte: elaborazioni Osservatorio delle libere professioni su dati Istat

Tra il 2010 e il 2023 gli occupati siciliani diminuiscono di circa 29 mila unità (-2,0%); tale calo è da attribuirsi interamente all'occupazione indipendente: si perdono circa 66.650 lavoratori (-18,5%), mentre i dipendenti aumentano di circa 37.316 addetti (+3,5%). In particolare, la Sicilia registra un calo degli occupati tra il 2010 e il 2014 (-128 mila unità circa), in cui la categoria più colpita è quella dei lavoratori dipendenti (-93 mila unità circa). Tra il 2014 e il 2020 gli occupati siciliani affrontano prima una fase di crescita e successivamente un calo, per cui il numero complessivo di occupati resta stabile; si registra tuttavia un aumento dei dipendenti e una diminuzione degli indipendenti. Dal 2020 al 2023 l'occupazione siciliana cresce (+105.500 lavoratori circa), e l'aumento riguarda unicamente l'occupazione alle dipendenze (+109 mila unità circa), mentre gli indipendenti perdono in tale periodo circa 3.300 lavoratori (Figura 1.6).

**Tabella 1.3: Dipendenti, indipendenti e occupati in Italia, nel Mezzogiorno e in Sicilia e variazioni 2013-2018, 2018-2023 e 2013-2023**

Valori in migliaia. Anni 2013, 2018 e 2023\*.

	2013	2018	2023	Var. 2013-2018	Var. 2018-2023	Var. 2013-2023
<b>Italia</b>	<b>22.420</b>	<b>22.959</b>	<b>23.580</b>	<b>2,4%</b>	<b>2,7%</b>	<b>5,2%</b>
Dipendenti	16.878	17.692	18.542	4,8%	4,8%	9,9%
Indipendenti	5.542	5.267	5.038	-5,0%	-4,3%	-9,1%
<b>Mezzogiorno</b>	<b>5.899</b>	<b>6.085</b>	<b>6.306</b>	<b>3,2%</b>	<b>3,6%</b>	<b>6,9%</b>
Dipendenti	4.326	4.557	4.835	5,3%	6,1%	11,8%
Indipendenti	1.573	1.528	1.471	-2,8%	-3,8%	-6,5%
<b>Sicilia</b>	<b>1.321</b>	<b>1.343</b>	<b>1.411</b>	<b>1,7%</b>	<b>5,1%</b>	<b>6,8%</b>
Dipendenti	1.003	1.022	1.118	1,9%	9,3%	11,4%
Indipendenti	317	321	293	1,0%	-8,5%	-7,6%

\*Dal 2018 i dati si riferiscono alla nuova rilevazione sulle Forze di Lavoro per cui non risultano direttamente confrontabili con gli anni precedenti

Fonte: elaborazioni Osservatorio delle libere professioni su dati Istat

I valori assoluti riportati in Tabella 1.3 permettono di quantificare le dinamiche dell'occupazione siciliana sopra esposte e di chiarirle in relazione a quelle nazionali e di ripartizione. Tra il 2013 e il 2023 in tutti i territori analizzati si osserva un aumento degli occupati trainato completamente dal lavoro dipendente (+9,9% in Italia, +11,8% nel Mezzogiorno e +11,4% in Sicilia), mentre diminuiscono gli indipendenti (rispettivamente -9,1%, -6,5%, e -7,6%). Le variazioni dei lavoratori nei due quinquenni, 2013-2018 e 2018-2023, presentano all'incirca la stessa dinamica del decennio considerato, seppure con intensità diverse; l'unica eccezione è data dal diverso andamento degli indipendenti nella regione negli anni 2013-2018, in cui questi aumentano dell'1%. Nel quinquennio 2013-2018 le variazioni hanno intensità lievemente inferiori rispetto agli anni successivi. In generale, il registrato complessivo aumento degli occupati è legato alle diverse dimensioni dei due comparti occupazionali; infatti, il mondo del lavoro alle dipendenze è caratterizzato da numerosità più corpose tali da compensare ampiamente il calo degli indipendenti.

**Tabella 1.4: Numero di dipendenti e indipendenti in Sicilia e variazione 2018-2023, divisione per settore economico**

Valori in migliaia. Anni 2018 e 2023.

	Dipendenti		Indipendenti		Var. 2018-2023	
	2018	2023	2018	2023	Dipendenti	Indipendenti
<b>Agricoltura, silvicoltura e pesca</b>	<b>89</b>	<b>95</b>	<b>28</b>	<b>26</b>	<b>7,2%</b>	<b>-9,3%</b>
<b>Totale industria</b>	<b>168</b>	<b>205</b>	<b>46</b>	<b>43</b>	<b>21,4%</b>	<b>-7,7%</b>
<i>Industria in senso stretto</i>	117	128	21	20	9,1%	-3,1%
<i>Costruzioni</i>	51	77	26	23	49,4%	-11,5%
<b>Totale servizi</b>	<b>765</b>	<b>818</b>	<b>246</b>	<b>225</b>	<b>6,9%</b>	<b>-8,6%</b>
<i>Commercio, alberghi e ristoranti</i>	185	209	122	93	13,1%	-23,3%
<i>Altre attività dei servizi</i>	580	608	124	131	4,9%	5,8%
<b>Totale</b>	<b>1.022</b>	<b>1.118</b>	<b>321</b>	<b>293</b>	<b>9,3%</b>	<b>-8,5%</b>

Fonte: elaborazioni Osservatorio delle libere professioni su dati Istat

La Tabella 1.4 illustra il numero di dipendenti e indipendenti in Sicilia nel 2018 e nel 2023 nei diversi settori economici: in tutte le aree si assiste ad un incremento del numero dei dipendenti; le variazioni maggiori si registrano nel settore delle “Costruzioni” (+49,4%) – e, conseguentemente, nel totale dell’industria (+21,4%) – e nel settore “Commercio, alberghi e ristoranti” (+13,1%). In merito agli indipendenti, si nota un calo generalizzato in tutti i macrosettori: nel primario diminuiscono del 9,3%, nell’industria del 7,7% e nel terziario dell’8,6%. L’unico aumento registrato è nel settore afferente le “Altre attività dei servizi” (+5,8%). Si sottolinea che le variazioni del settore agricolo e delle costruzioni interessano una quota più contenuta di occupati rispetto a quella presente nel settore dei servizi. Inoltre, la maggiore numerosità dei lavoratori dipendenti rispetto agli indipendenti pesa diversamente sulle variazioni relative ai due comparti.



## 2 Demografia e istruzione in Sicilia

In questo capitolo, si fornisce un quadro socio-demografico della regione Sicilia, con particolare interesse al tema della formazione, argomento centrale per il mondo libero professionale.

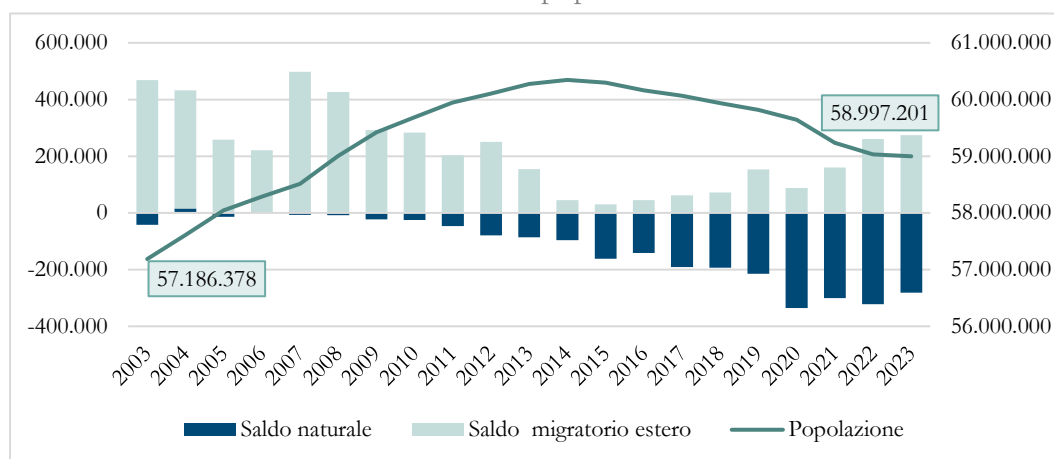
Negli ultimi vent'anni mentre in Italia aumenta la popolazione residente, in Sicilia diminuisce (Figure 2.1 e 2.2). In Italia questa passa da poco meno di 57,2 milioni di persone a circa 59 milioni, con una variazione complessiva del +3,2%; in Sicilia si passa da più di 4,96 milioni di persone a circa 4,81 milioni, con un decremento del 3,0%. In dettaglio, a livello nazionale l'andamento della popolazione risulta crescente fino al 2014 (+5,5%) per poi decrescere, seppur con minor intensità, fino al 2023 (-2,2%). In Sicilia l'andamento è simile a quello osservato a livello nazionale, ma assume intensità differenti: si assiste infatti ad una lenta crescita fino al 2012 (+1,9%) e poi ad una fase di forte e costante diminuzione fino al 2023, con un'intensità media annua pari a circa il -0,5% ed una variazione complessiva del -4,9%.

In Italia si nota l'importante contributo del saldo migratorio, positivo per l'arco temporale considerato, nel contrastare, o perlomeno frenare, il declino del saldo naturale, irreversibilmente negativo dal 2007.

In Sicilia invece, dove è possibile scomporre il saldo migratorio nella componente relativa all'estero e in quella relativa alle altre regioni italiane, si osserva che la prima, pur rimanendo quasi sempre positiva, non è sufficiente nel compensare il saldo naturale e il saldo migratorio interno, quasi sempre negativi. Ciò sottolinea quindi l'importante apporto della migratorietà estera e la sua incidenza sul declino e l'invecchiamento della popolazione<sup>1</sup>.

**Figura 2.1: Saldo naturale, saldo migratorio e popolazione residente in Italia,**

Valori assoluti. L'asse di dx si riferisce alla popolazione. Anni 2003-2023.

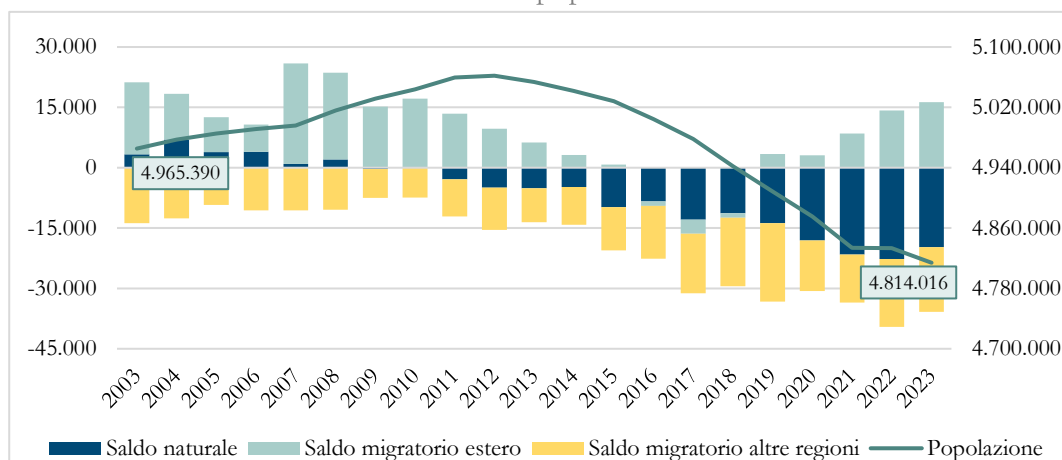


Fonte: elaborazioni a cura dell'Osservatorio delle libere professioni su dati Istat

<sup>1</sup> Ministero del Lavoro e delle Politiche Sociali. XIV Rapporto annuale sugli stranieri nel mercato del lavoro in Italia. Anno 2024.

**Figura 2.2: Saldo naturale, saldo migratorio con l'estero e con le altre regioni e popolazione residente in Sicilia**

Valori assoluti. L'asse di dx si riferisce alla popolazione. Anni 2003-2023.

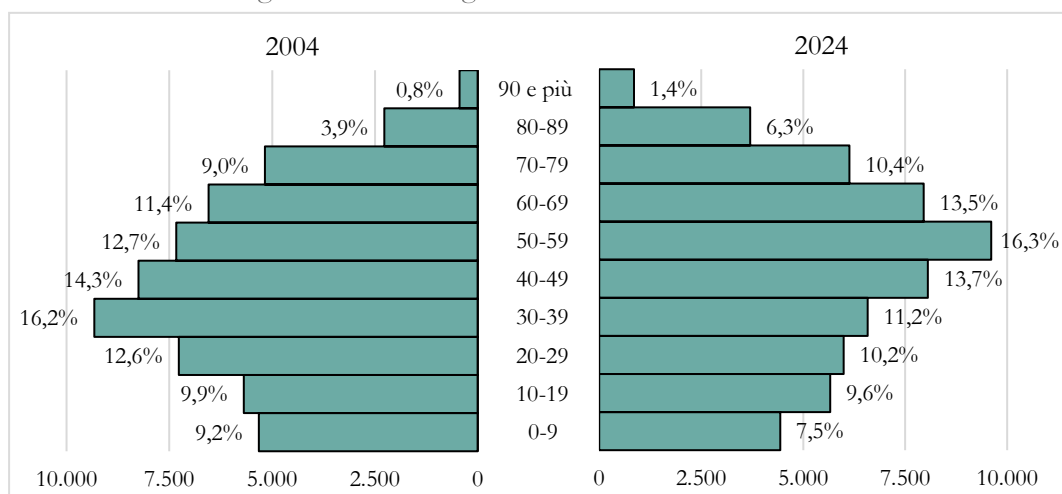


Fonte: elaborazioni a cura dell'Osservatorio delle libere professioni su dati Istat

Guardando alla distribuzione per età della popolazione italiana e siciliana al 1° gennaio 2004 e 2024 si nota come le variazioni complessive che investono le due popolazioni nel periodo considerato siano eterogenee tra le diverse fasce d'età (Figure 2.3 e 2.4). A parità di anno non si osservano differenze rilevanti tra i due territori messi a confronto, se non una componente giovanile più elevata nel 2004 nella regione; sono invece notevoli i cambiamenti che intervengono, tanto in Italia come in Sicilia, fra i due anni presi in esame. Negli ultimi vent'anni si osserva infatti un netto processo d'invecchiamento: in quasi tutte le fasce d'età sotto i 50 anni la popolazione diminuisce e il calo risulta particolarmente evidente per gli individui di età compresa fra i 30 e i 39 anni (-5,0 pp in Italia e -3,4 pp in Sicilia). Aumenta, di contro, l'incidenza della popolazione di 50 anni e più; nello specifico si osservano incrementi rilevanti nella fascia 50-59 anni (+3,6 pp in Italia e +3,5 pp in Sicilia) e negli individui di 80 anni e più, che, nel complesso, quasi raddoppiano la loro incidenza sul totale della popolazione.

**Figura 2.3: Piramide per età della popolazione residente in Italia**

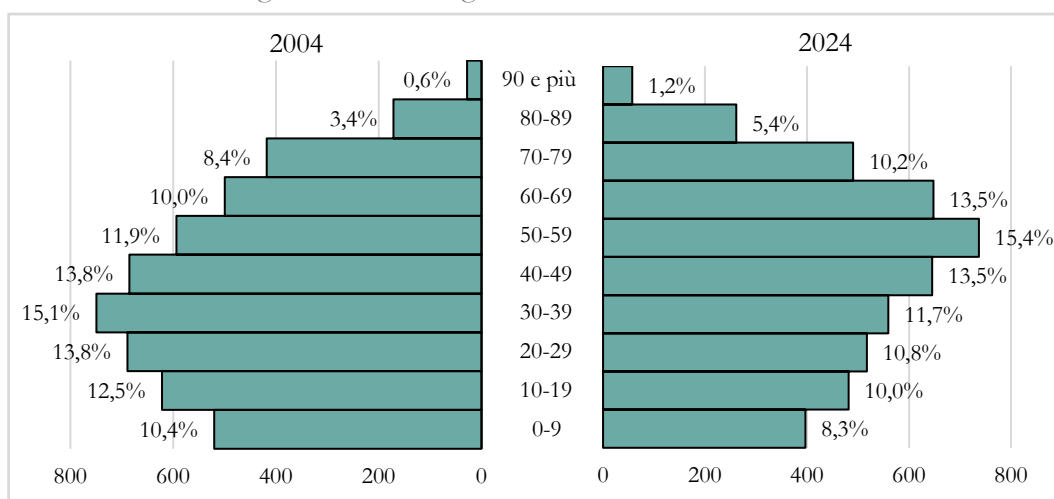
Valori assoluti in migliaia. Dati al 1° gennaio. Anni 2004 e 2024.



Fonte: elaborazioni a cura dell'Osservatorio delle libere professioni su dati Istat

## Figura 2.4: Piramide per età della popolazione residente in Sicilia

Valori assoluti in migliaia. Dati al 1° gennaio. Anni 2004 e 2024.



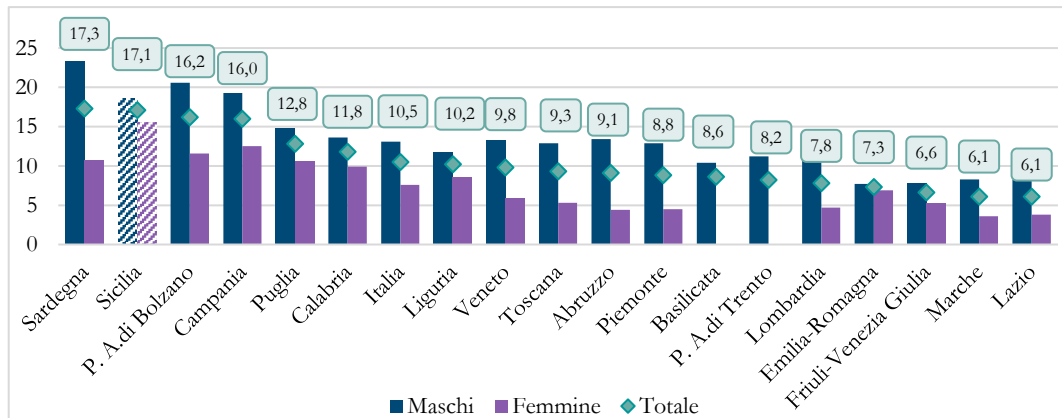
Fonte: elaborazioni a cura dell'Osservatorio delle libere professioni su dati Istat

Il drastico calo della popolazione giovane appare ancor più drammatico alla luce dei dati riguardanti il livello d'istruzione e in generale la formazione dei ragazzi italiani al giorno d'oggi.

La Figura 2.5 illustra la dispersione scolastica nelle diverse regioni italiane ossia la percentuale di giovani fra i 18 e i 24 anni che ha conseguito al massimo un titolo d'istruzione secondaria inferiore (scuola media) e non risultano più in formazione. Si nota come i livelli di dispersione scolastica, per quanto in diminuzione rispetto al passato, risultino comunque elevati e particolarmente allarmanti soprattutto in determinate regioni e in riferimento alla popolazione maschile. Si rilevano infatti importanti differenze di genere e, nello specifico, i giovani italiani risultano più propensi ad abbandonare gli studi rispetto alle giovani. Gap significativi di genere si registrano in regioni quali Sardegna (12,6 pp), Abruzzo (9,0 pp) e nella Provincia autonoma di Bolzano (9,0 pp); altre regioni, pur manifestando un divario maschi-femmine più contenuto, esprimono livelli elevati di dispersione scolastica per entrambi i sessi, com'è il caso della Sicilia (17,1% nel complesso). A livello italiano la dispersione scolastica risulta pari al 13,1% per i maschi e al 7,6% per le femmine, con un valore medio del 10,5%. In Sicilia i rispettivi valori di riferimento sono: 18,6%, 15,5% e 17,1%. Dal confronto fra il dato italiano e quello dei principali stati membri dell'Unione europea si evince inoltre come la situazione nel nostro paese circa il fenomeno della dispersione scolastica sia fra le più gravi. Per quel che concerne il totale della popolazione fra i 18 e i 24 anni, infatti, fanno peggio dell'Italia solo Ungheria (11,6%), Germania (12,8%), Spagna (13,7%) e Romania (16,6%); inoltre, il valore europeo (9,5%) è inferiore di 1,0 pp rispetto a quello italiano. Tra la popolazione maschile il posizionamento dell'Italia è ancor più drammatico; risulta infatti al quarto posto per abbandono scolastico, con un valore di 1,8 pp superiore a quello europeo (11,3%). Per la popolazione femminile i dati risultano più confortanti, infatti l'Italia esprime un livello di dispersione scolastica in linea con la media europea (7,7%).

### Figura 2.5: Dispersione scolastica nelle regioni italiane\*, divisione per sesso

Dispersione scolastica post istruzione secondaria inferiore nella fascia d'età 18-24 anni. Valori in %. Ordinamento per valore totale decrescente. Anno 2023.



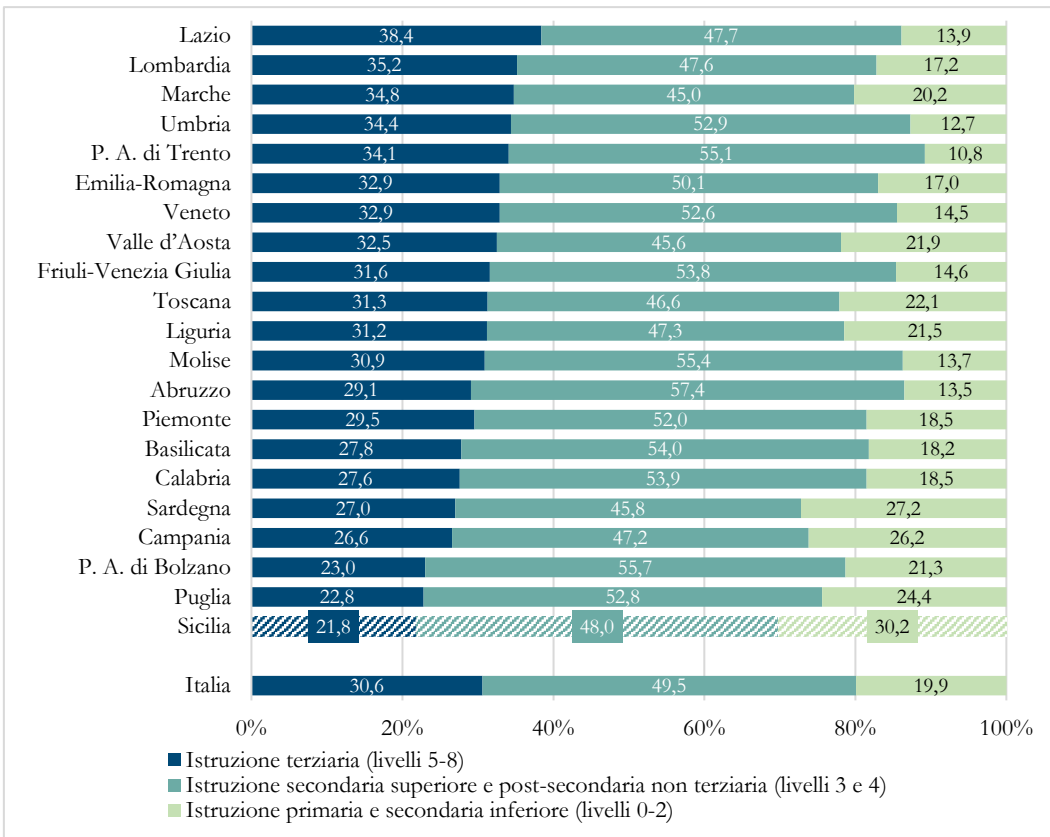
\*Dati non disponibili per Molise e Valle d'Aosta e disponibili solo per il totale e per i maschi per Basilicata, Provincia autonoma di Trento e Umbria

Fonte: elaborazioni a cura dell'Osservatorio delle libere professioni su dati Eurostat

Dall'analisi congiunta delle Figure 2.5 e 2.6 emergono due fenomeni tra loro legati: la diminuzione dell'abbandono scolastico fra i ragazzi d'età compresa tra i 18 e i 24 anni, e l'aumento della quota di giovani tra i 25 e i 34 anni con istruzione terziaria (Figura 2.6). L'istruzione secondaria resta comunque predominante in tutte le regioni italiane, con valori mai inferiori al 45,0% (Marche) e che possono arrivare al 57,4% (Abruzzo); da sottolineare inoltre come in molte regioni italiane la quota di 25-34enni con basso livello d'istruzione risulti ancora rilevante. Quanto detto risulta particolarmente vero nel Mezzogiorno dove, complici gli alti livelli di dispersione scolastica, la popolazione giovane con basso livello d'istruzione, ad eccezione di Molise e Abruzzo, è sempre superiore al 18%, mentre la quota di 25-34enni altamente istruiti non arriva mai al 31%. Al 2023 la Sicilia è l'ultima regione italiana per percentuale di giovani con livello d'istruzione terziaria: con il valore di 21,8% dista quasi 17 pp dalla prima classificata (il Lazio; 38,4%). Inoltre, tale valore è inferiore alla percentuale di giovani con basso livello d'istruzione (30,2%), ovvero in Sicilia ci sono più giovani con solamente l'istruzione primaria che giovani in possesso di laurea. I giovani siciliani che completano il ciclo d'istruzione secondaria sono il 48,0%.

**Figura 2.6: Composizione della popolazione tra i 25 e i 34 anni per livello di istruzione in Italia e nelle regioni**

Valori percentuali. Ordinamento per istruzione terziaria decrescente. Anno 2023.



Fonte: elaborazioni a cura dell'Osservatorio delle libere professioni su dati Eurostat

La crescente diffusione dell'istruzione terziaria fra i più giovani determina un complessivo aumento della popolazione con alta formazione. Osservando infatti la Tabella 2.1 si nota come fra 2001 e 2023 la quota di 25-64enni con alto livello d'istruzione aumenti ovunque sia per maschi sia per femmine. Nello specifico in Italia tale incremento è pari a 8,3 pp per gli uomini e a 15,2 pp per le donne, mentre in Sicilia è pari a 5,9 pp per la popolazione maschile e 9,7 pp per quella femminile. Il dettaglio di genere restituisce un'altra importante evidenza, ossia il recupero delle donne sugli uomini. Se infatti nel 2001 in molte regioni italiane la quota di donne con istruzione terziaria risultava inferiore, seppur lievemente, a quella degli uomini, nel 2023 si registra il fenomeno opposto: la quota di donne in possesso di istruzione terziaria è molto più elevata rispetto a quella degli uomini. All'ultimo anno di osservazione in Italia la percentuale di donne fra i 25 e i 64 anni altamente istruite (24,9%) è di 6,6 pp superiore rispetto agli uomini; in Sicilia il 18,3% delle donne possiede un'istruzione terziaria e il gap è di 3,0 pp.

**Tabella 2.1: Popolazione tra i 25 e i 64 anni con istruzione terziaria in Italia, nelle ripartizioni e nelle regioni, differenza 2023-2001 e *gender gap* (femmine-maschi), divisione per sesso**

Valori in % e punti percentuali. Fascia d'età 25-64 anni. Anni 2001 e 2023.

	2001		2023		Differenza 2023-2001		Gender gap F-M	
	Maschi	Femmine	Maschi	Femmine	Maschi	Femmine	2001	2023
<b>Nord Ovest</b>	<b>10,3</b>	<b>9,8</b>	<b>19,7</b>	<b>25,9</b>	<b>9,4</b>	<b>16,1</b>	<b>-0,5</b>	<b>6,2</b>
<i>Piemonte</i>	9,5	9,0	18,2	23,7	8,7	14,7	-0,5	5,5
<i>Valle d'Aosta</i>	8,0	8,9	15,8	25,7	7,8	16,8	0,9	9,9
<i>Liguria</i>	11,4	10,8	19,5	27,5	8,1	16,7	-0,6	8,0
<i>Lombardia</i>	10,5	10,0	20,4	26,6	9,9	16,6	-0,5	6,2
<b>Nord Est</b>	<b>9,9</b>	<b>9,4</b>	<b>17,8</b>	<b>26,1</b>	<b>7,9</b>	<b>16,7</b>	<b>-0,5</b>	<b>8,3</b>
<i>P.A. di Bolzano</i>	8,6	6,6	14,7	23,1	6,1	16,5	-2,0	8,4
<i>P.A. di Trento</i>	10,2	9,8	19,6	27,3	9,4	17,5	-0,4	7,7
<i>Veneto</i>	9,0	8,4	16,7	24,4	7,7	16,0	-0,6	7,7
<i>Friuli-Venezia Giulia</i>	9,3	9,2	17,1	27,0	7,8	17,8	-0,1	9,9
<i>Emilia-Romagna</i>	-	-	19,4	28,0	-	-	-	8,6
<b>Centro</b>	<b>11,1</b>	<b>11,4</b>	<b>21,6</b>	<b>29,5</b>	<b>10,5</b>	<b>18,1</b>	<b>0,3</b>	<b>7,9</b>
<i>Toscana</i>	9,2	9,9	18,2	26,5	9,0	16,6	0,7	8,3
<i>Umbria</i>	9,4	11,1	20,2	27,3	10,8	16,2	1,7	7,1
<i>Marche</i>	-	-	18,3	28,1	-	-	-	9,8
<i>Lazio</i>	13,0	12,6	24,7	32,0	11,7	19,4	-0,4	7,3
<b>Sud</b>	<b>9,2</b>	<b>8,6</b>	<b>15,6</b>	<b>21,2</b>	<b>6,4</b>	<b>12,6</b>	<b>-0,6</b>	<b>5,6</b>
<i>Abruzzo</i>	9,6	9,0	17,2	27,1	7,6	18,1	-0,6	9,9
<i>Molise</i>	8,4	9,1	19,4	24,4	11,0	15,3	0,7	5,0
<i>Campania</i>	9,2	8,2	15,6	19,9	6,4	11,7	-1,0	4,3
<i>Puglia</i>	9,2	8,6	14,1	20,7	4,9	12,1	-0,6	6,6
<i>Basilicata</i>	6,4	7,0	15,3	24,1	8,9	17,1	0,6	8,8
<i>Calabria</i>	9,8	10,1	17,0	21,0	7,2	10,9	0,3	4,0
<b>Isole</b>	<b>8,8</b>	<b>8,9</b>	<b>15,1</b>	<b>19,3</b>	<b>6,3</b>	<b>10,4</b>	<b>0,1</b>	<b>4,2</b>
<i>Sicilia</i>	9,4	8,6	15,3	18,3	5,9	9,7	-0,8	3,0
<i>Sardegna</i>	7,0	9,6	14,7	22,5	7,7	12,9	2,6	7,8
<b>Italia</b>	<b>10,0</b>	<b>9,7</b>	<b>18,3</b>	<b>24,9</b>	<b>8,3</b>	<b>15,2</b>	<b>-0,3</b>	<b>6,6</b>

Fonte: elaborazioni Osservatorio delle libere professioni su dati Eurostat

L'aumento dell'alta istruzione è tangibile, ma non sempre accompagnato da variazioni significative della quota di laureati in materie scientifiche, tecniche e tecnologiche, cosiddette Stem (Science, Technology, Engineering e *Mathematics*): ambito di alte professionalità, a cui, negli ultimi anni, è stata rivolta una crescente attenzione a livello globale in seguito alla nascita e allo sviluppo di nuove professioni. In Tabella 2.2 è riportata la differenza, in punti percentuali, della quota di laureati in ambito Stem nelle diverse regioni italiane fra 2001 e 2023. In molti casi la percentuale di laureati Stem aumenta, ma non sempre è così e in regioni quali la Campania (-6,6 pp), la Basilicata (-7,0 pp) e la Calabria (-9,1 pp) si registra un calo importante della quota di laureati in queste discipline. La Sicilia mostra un calo della quota di laureati Stem di 2,1 pp. Osservando attentamente i gruppi disciplinari che compongono l'area Stem si nota però che la causa della diminuzione registrata in alcune regioni italiane è da attribuirsi quasi sempre al gruppo "Architettura e Ingegneria civile" e, più raramente, al gruppo "Scientifico"; i gruppi "Informatica e Tecnologie ICT" e "Ingegneria industriale e dell'informazione" fanno invece segnare ovunque incrementi – ad eccezione dell'Umbria nell'ultimo gruppo citato. In Sicilia diminuisce la quota di laureati sia nel gruppo "Architettura e Ingegneria civile" che in quello "Scientifico", rispettivamente di 5,4 pp e 1,1 pp.

**Tabella 2.2: Differenza 2023-2001 della quota di laureati nelle discipline Stem nelle regioni italiane, divisione per gruppi disciplinari**

Valori in punti percentuali. Ordinamento per Stem decrescente. Anni 2001 e 2023.

	Architettura e Ingegneria civile	Informatica e Tecnologie ICT	Ingegneria industriale e dell'informazione	Scientifico	Stem
Piemonte	-3,7	0,4	16,5	0,4	13,6
Friuli-Venezia Giulia	0,3	2,5	3,6	5,6	12,0
Molise	0,9	4,6	3,7	2,0	11,2
Marche	-1,0	0,8	5,6	5,4	10,8
Trentino-Alto Adige	-5,3	6,3	5,4	3,1	9,5
Puglia	-0,9	1,2	6,5	2,3	9,1
Emilia-Romagna	-1,2	0,6	3,9	3,7	7,0
Umbria	-1,6	0,8	-0,5	3,4	2,1
Sardegna	-4,2	2,1	1,3	0,6	-0,2
Lombardia	-4,3	0,3	3,7	0,0	-0,3
Lazio	-3,4	0,4	1,5	0,7	-0,8
Liguria	-5,1	1,1	1,7	1,3	-1,0
Toscana	-6,2	0,3	0,4	3,9	-1,6
Sicilia	<b>-5,4</b>	<b>0,5</b>	<b>3,9</b>	<b>-1,1</b>	<b>-2,1</b>
Veneto	-6,7	1,4	1,5	1,5	-2,3
Abruzzo	-4,9	0,2	0,7	0,4	-3,6
Campania	-4,9	0,1	0,4	-2,2	-6,6
Basilicata	-11,6	3,7	8,5	-7,6	-7,0
Calabria	-15,9	1,2	3,5	2,1	-9,1
<b>Italia</b>	<b>-4,0</b>	<b>0,6</b>	<b>3,3</b>	<b>0,7</b>	<b>0,6</b>

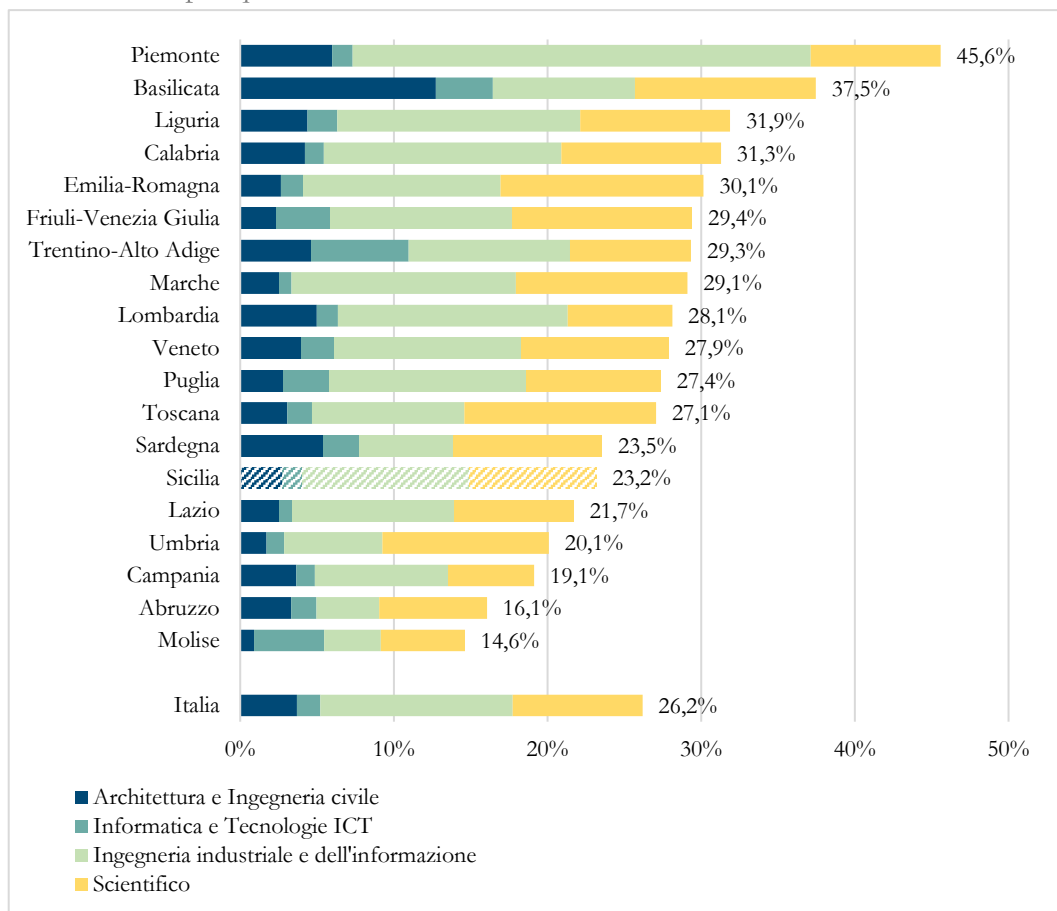
Fonte: elaborazioni Osservatorio delle libere professioni su dati Mur

Al 2023 la quota di laureati Stem in Italia è pari al 26,2%; il valore minimo si registra in Molise (14,6%), mentre il massimo in Piemonte (45,6%); la Sicilia, con il valore di 23,2%, si colloca nella parte medio-bassa della classifica italiana (Figura 2.7). I gruppi disciplinari in cui si conta una quota superiore di laureati sono quello di “Ingegneria industriale e dell’informazione” e quello “Scientifico” (rispettivamente 12,5% e 8,4% in Italia e 10,8% e 8,3% in Sicilia); il gruppo “Architettura e Ingegneria civile” conta mediamente il 3,7% dei laureati italiani e il 2,8% dei laureati siciliani. Infine, si sottolinea come il gruppo “Informatica e Tecnologie ICT” nonostante sia stato l’unico a far rilevare un aumento della quota di laureati in ogni regione, è anche l’ambito in cui quasi sempre si contano meno lauree (1,5% a livello nazionale e 1,3% a livello regionale).

È noto che le discipline Stem sono da sempre ad ampio appannaggio maschile e anche attualmente ciò rimane vero. Sono tuttavia stati fatti notevoli progressi in termini di bilanciamento di genere e ciò si evince chiaramente guardando la Figura 2.8. Rispetto al 2001, infatti, nel 2023 in tutte le regioni italiane, ad eccezione della Basilicata, aumenta sensibilmente la quota di donne laureate nelle discipline di area Stem. Più nello specifico, il Molise risulta essere il territorio in cui le quote rosa sono più elevate (54%) – tanto elevate da essere superiori al 50% e dunque alla componente maschile – al contrario il Trentino-Alto Adige è la regione che fa segnare la minor percentuale di donne laureate in materie Stem (29,1%). In Italia il 39,1% dei laureati Stem è di sesso femminile, mentre in Sicilia tale valore è pari al 40,4%, dunque superiore alla media nazionale.

**Figura 2.7: Composizione dei laureati Stem per gruppo disciplinare in Italia e nelle regioni**

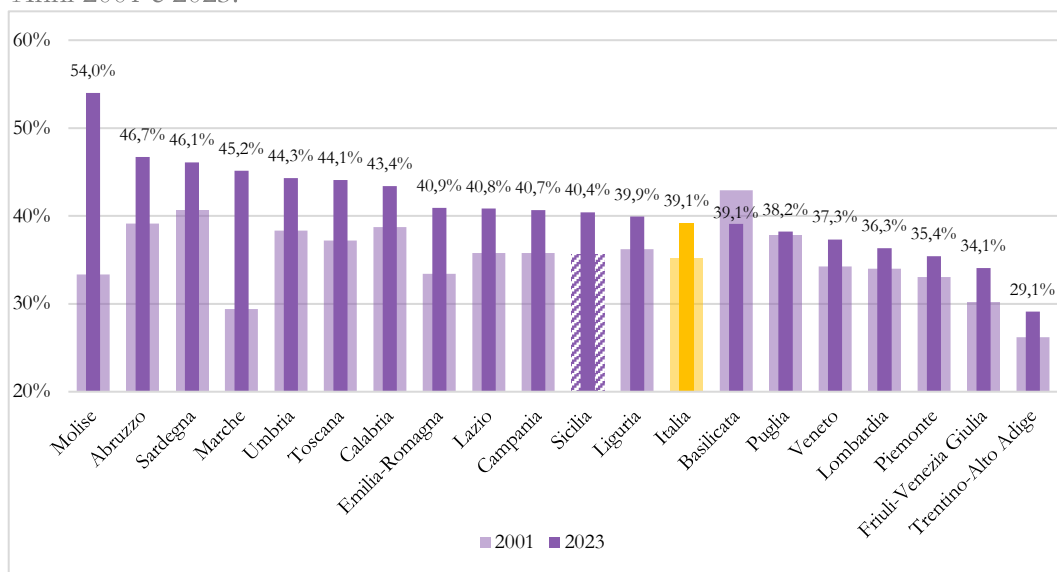
Ordinamento per quota di Stem decrescente. Anno 2023.



Fonte: elaborazioni a cura dell'Osservatorio delle libere professioni su dati Mur

**Figura 2.8: Quota di donne tra i laureati Stem in Italia e nelle regioni**

Ordinamento per quota di laureate al 2023 decrescente. In etichetta valore 2023. Anni 2001 e 2023.



Fonte: elaborazioni a cura dell'Osservatorio delle libere professioni su dati Mur



**Tabella 2.3: Tasso di occupazione maschile e femminile e *gender gap* (maschi-femmine) nelle regioni italiane, divisione per livello d'istruzione**

Valori in %. Fascia d'età 15-64 anni. Anno 2023.

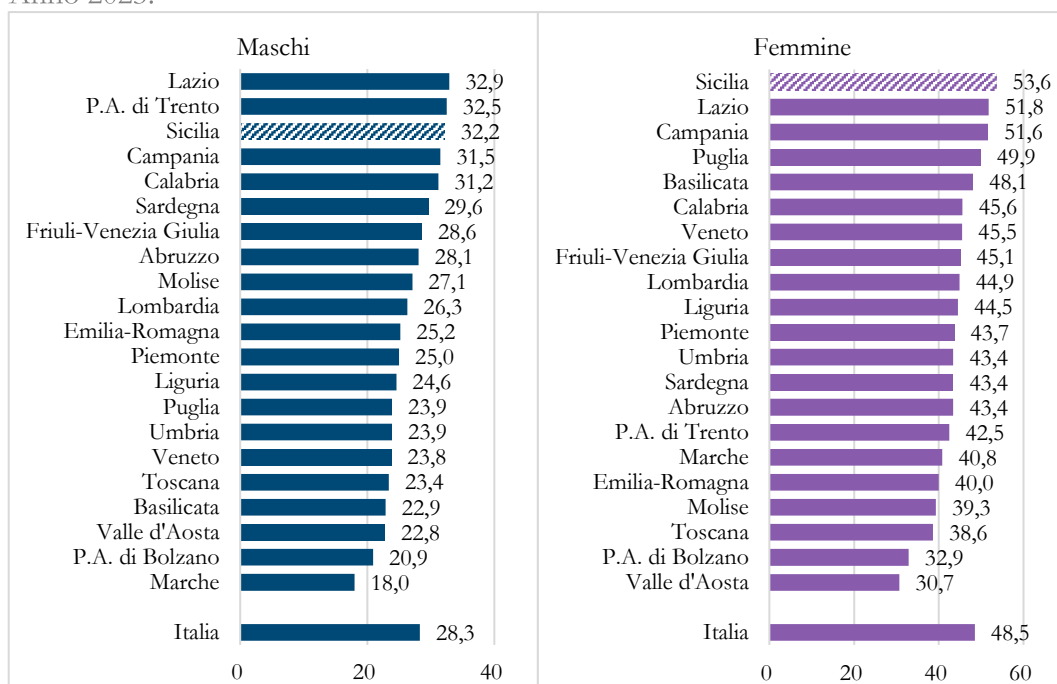
	Istruzione primaria e secondaria inferiore (livelli 0-2)			Istruzione secondaria superiore e post-secondaria non terziaria (livelli 3 e 4)			Istruzione terziaria (livelli 5-8)		
	Maschi	Femmine	Gap M-F	Maschi	Femmine	Gap M-F	Maschi	Femmine	Gap M-F
Abruzzo	55,8	30,9	24,9	76,9	53,4	23,5	83,9	74,3	9,6
Basilicata	56,4	22,6	33,8	72,3	44,0	28,3	79,3	70,7	8,6
Calabria	45,2	17,1	28,1	61,7	33,8	27,9	76,4	62,7	13,7
Campania	46,5	13,8	32,7	64,4	34,7	29,7	78,0	65,4	12,6
Emilia-Romagna	63,0	43,4	19,6	83,2	67,8	15,4	88,2	83,4	4,8
Friuli-Venezia Giulia	59,5	38,8	20,7	80,9	65,4	15,5	88,1	83,9	4,2
Lazio	54,5	28,7	25,8	75,5	55,0	20,5	87,4	80,5	6,9
Liguria	61,7	37,6	24,1	79,9	62,5	17,4	86,3	82,1	4,2
Lombardia	63,4	39,0	24,4	81,8	66,3	15,5	89,7	83,9	5,8
Marche	64,7	41,3	23,4	78,8	62,2	16,6	82,7	82,1	0,6
Molise	55,4	28,8	26,6	70,8	49,5	21,3	82,5	68,1	14,4
P.A. di Bolzano	69,8	53,6	16,2	83,1	72,4	10,7	90,7	86,5	4,2
P.A. di Trento	56,3	40,4	15,9	83,0	68,1	14,9	88,8	82,9	5,9
Piemonte	61,7	38,9	22,8	80,5	64,8	15,7	86,7	82,6	4,1
Puglia	56,0	20,8	35,2	69,2	39,5	29,7	79,9	70,7	9,2
Sardegna	53,7	32,9	20,8	68,7	52,6	16,1	83,3	76,3	7,0
Sicilia	<b>46,4</b>	<b>15,2</b>	<b>31,2</b>	<b>63,3</b>	<b>38,0</b>	<b>25,3</b>	<b>78,6</b>	<b>68,8</b>	<b>9,8</b>
Toscana	65,5	43,7	21,8	81,8	65,2	16,6	88,9	82,3	6,6
Umbria	59,9	34,6	25,3	80,3	62,3	18,0	83,8	78,0	5,8
Valle d'Aosta	64,3	52,8	11,5	83,0	72,6	10,4	87,1	83,5	3,6
Veneto	64,6	38,8	25,8	85,2	69,3	15,9	88,4	84,3	4,1
<b>Italia</b>	<b>57,3</b>	<b>30,3</b>	<b>27,0</b>	<b>76,6</b>	<b>56,7</b>	<b>19,9</b>	<b>85,6</b>	<b>78,8</b>	<b>6,8</b>

Fonte: elaborazioni Osservatorio delle libere professioni su dati Istat

Il tema dell'aumento dell'istruzione terziaria diventa rilevante anche ai fini dell'analisi sull'occupazione; è noto, infatti, come istruzione ed occupazione siano tematiche indissolubilmente connesse fra loro. Si osservino, a tal proposito, in Tabella 2.3, i diversi livelli occupazionali di uomini e donne di età compresa tra i 15 e i 64 anni al variare del titolo di studio posseduto. Per entrambi i sessi si riscontra uno schema fisso, valido su tutto il territorio italiano: il tasso di occupazione aumenta all'aumentare del livello d'istruzione. Naturalmente i valori di riferimento dei livelli occupazionali risultano molto eterogenei fra le diverse regioni italiane: generalmente sono estremamente bassi nel Mezzogiorno e via via crescenti spostandosi verso il Centro e il Nord; e questo per ogni livello d'istruzione. Altra evidenza che accomuna tutte le regioni d'Italia e che si rileva all'interno di ogni livello d'istruzione è la differenza nei tassi occupazionali di uomini e donne, che risultano sempre maggiori per i primi e nettamente inferiori per le seconde. Nonostante la quota di occupate sia dunque sempre più bassa della controparte maschile, indipendentemente dal livello d'istruzione raggiunto, il titolo di studio risulta comunque importante ai fini di un miglioramento del bilancio di genere: il *gender gap* occupazionale che si registra fra la popolazione con basso livello d'istruzione (31,2 pp in Sicilia e 27,0 pp in Italia) è infatti visibilmente più elevato di quello che si osserva nella popolazione altamente istruita (9,8 pp in Sicilia e 6,8 pp in Italia). In termini generali nel Centro e nel Nord Italia il divario di genere risulta più contenuto, mentre nel Mezzogiorno appare più marcato.

## Figura 2.9: Differenza tra il tasso di occupazione della popolazione con alto e basso livello d'istruzione nelle regioni italiane, divisione per sesso

Valori in punti percentuali. Ordinamento decrescente. Fascia d'età 15-64 anni. Anno 2023.



Fonte: elaborazioni a cura dell'Osservatorio delle libere professioni su dati Istat

Per le donne, molto più che per gli uomini, avere un titolo di studio elevato risulta di fondamentale importanza ai fini dell'impiego (Figura 2.9); le differenze tra i tassi di occupazione della popolazione altamente istruita e di quella con bassa istruzione sono infatti notevolmente più elevate fra le donne che fra gli uomini. In particolare, in Sicilia, considerando basso e alto livello d'istruzione, per gli uomini il tasso di occupazione passa dal 46,4% al 78,6%, con un aumento di 32,2 pp, mentre per le donne si passa dal 15,2% al 68,8%, con un incremento di 53,6 pp, il più alto registrato tra le regioni italiane. Tornando ancora sulla Tabella 2.3 si nota il diverso effetto che il titolo di studio ha per uomini e donne nel determinare i diversi livelli occupazionali anche osservando le differenze fra media e alta istruzione: il salto occupazionale che avviene per le donne è infatti molto superiore a quello dei colleghi uomini, per i quali, invece, possedere un titolo di studio d'istruzione secondaria o terziaria sembrerebbe non essere così determinante ai fini occupazionali. Quanto detto si apprezza anche osservando il *gender gap*, che diminuisce in modo significativo soprattutto passando da istruzione secondaria a istruzione terziaria, e molto meno passando da istruzione primaria a secondaria.

### 3 I liberi professionisti nel mercato del lavoro siciliano

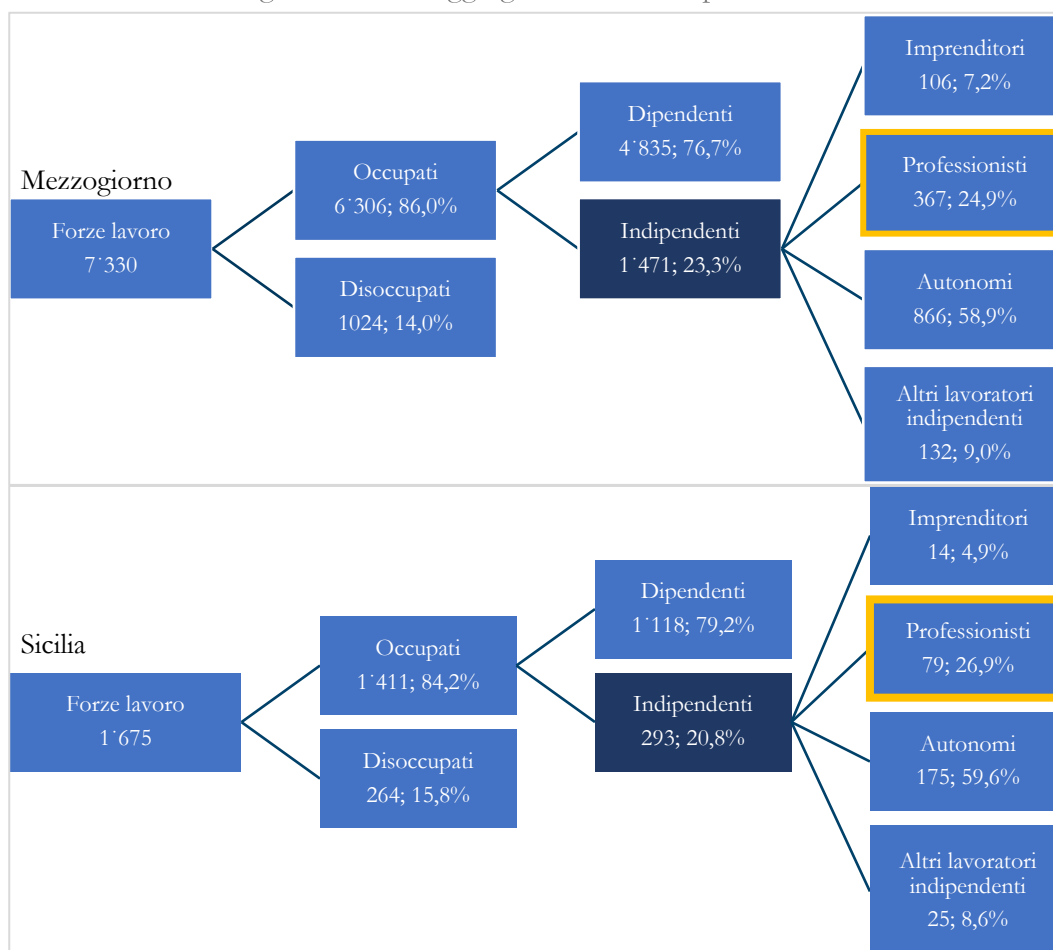
Il tema del capitolo<sup>2</sup> viene affrontato sviluppando un confronto tra le diverse realtà regionali, con il quadro nazionale e di ripartizione.

Con circa 367 mila unità, l'aggregato dei liberi professionisti, nel 2023, costituisce oltre il 5,0% delle forze lavoro nel Mezzogiorno e il 24,9% del complesso del lavoro indipendente, al secondo posto dopo i lavoratori autonomi che rappresentano il 58,9% (Figura 3.1, prima parte).

In Sicilia i liberi professionisti rappresentano il 4,7% delle forze lavoro e il 26,9% degli indipendenti, un'incidenza superiore, nel secondo caso, rispetto all'aggregato della ripartizione (Figura 3.1, seconda parte).

**Figura 3.1: Composizione delle forze lavoro\* nel Mezzogiorno e in Sicilia**

Valori assoluti in migliaia e % sull'aggregato di livello superiore. Anno 2023.



\*Lavoratori autonomi: agricoltori, artigiani e commercianti. Altri lavoratori indipendenti: coadiuvanti familiari, collaboratori e soci di cooperativa

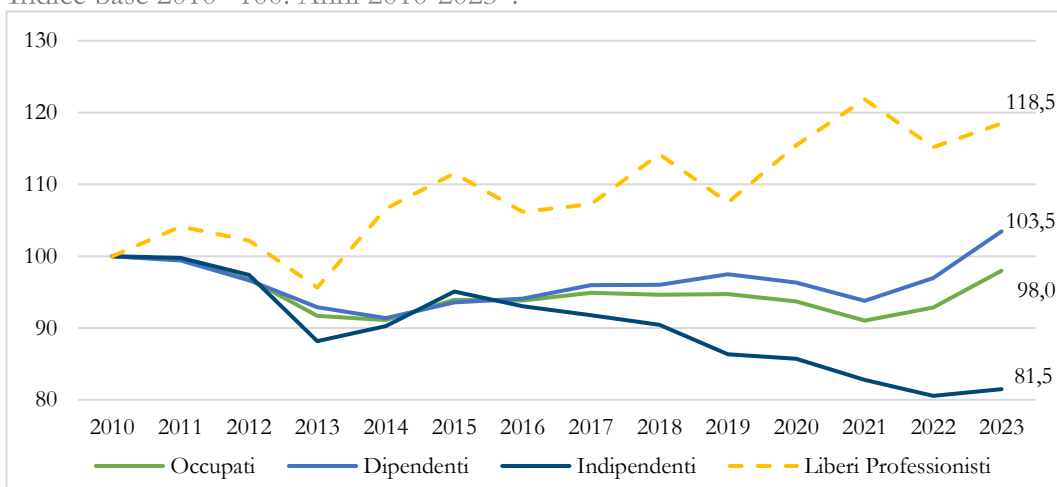
Fonte: elaborazioni Osservatorio delle libere professioni su dati Istat

<sup>2</sup> Nel presente capitolo e nel successivo, i dati fanno riferimento all'occupazione principale. Inoltre, si sottolinea che i dati a livello regionale, data la numerosità ridotta, possono presentare un errore campionario più elevato rispetto allo standard Istat.

In Figura 3.2, prendendo come anno di riferimento il 2010, si può osservare l'andamento degli occupati siciliani, distinti fra dipendenti e indipendenti, confrontandolo con quello dei liberi professionisti. Rispetto all'anno di riferimento, al 2023 si osserva una lieve diminuzione degli occupati (-2,0%) determinata soprattutto dal drastico calo del numero di lavoratori indipendenti (-18,5%); i dipendenti, al contrario, sperimentano un aumento fra 2010 e 2023 (+3,5%). L'aumento del 18,5% dei liberi professionisti appare ancor più rilevante alla luce del forte calo degli indipendenti; nell'ultimo anno, anche questi ultimi tornano a registrare un lieve incremento.

### Figura 3.2: Andamento annuale degli occupati, dipendenti, indipendenti e liberi professionisti in Sicilia

Indice base 2010=100. Anni 2010-2023\*.



\*Dal 2021 i dati si riferiscono alla nuova rilevazione sulle Forze di Lavoro per cui non risultano direttamente confrontabili con gli anni precedenti

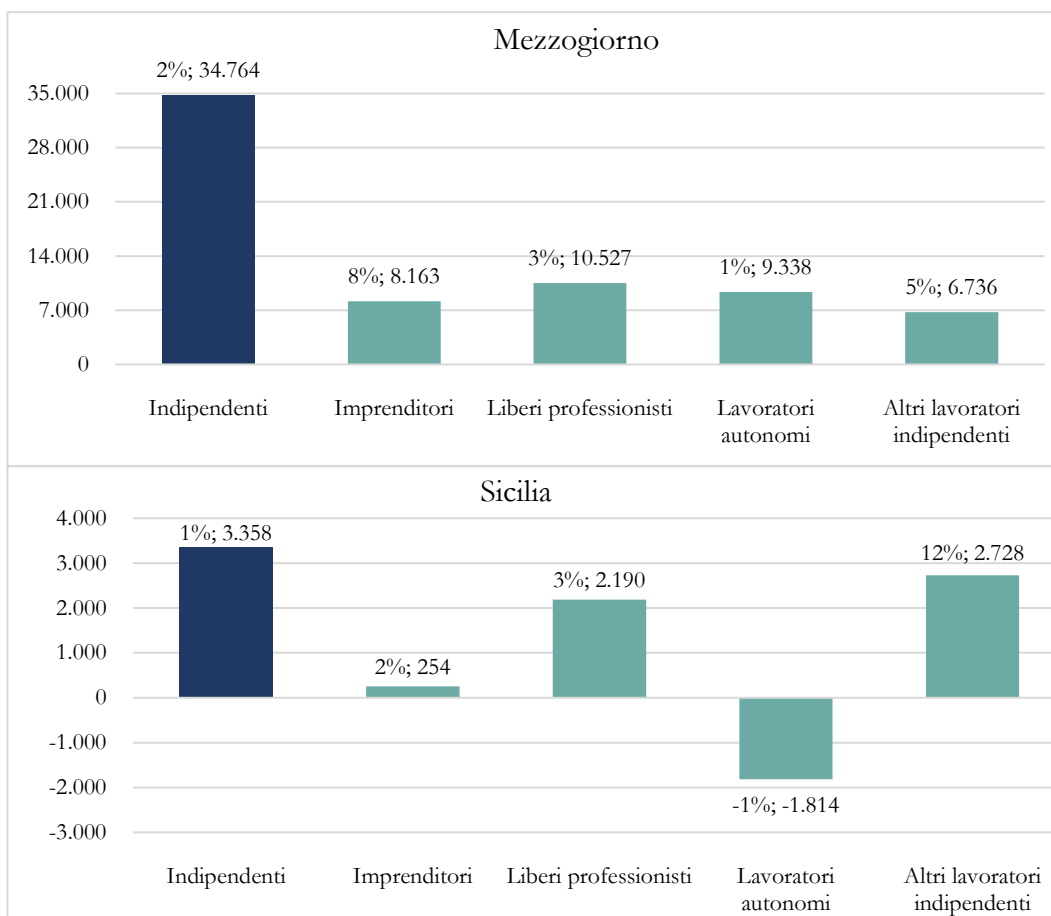
Fonte: elaborazioni Osservatorio delle libere professioni su dati Istat

L'analisi congiunturale dell'occupazione indipendente nel Mezzogiorno (Figura 3.3) mostra tra il 2022 e il 2023 una variazione positiva che si traduce nell'aumento di oltre 34.700 posti di lavoro tra gli indipendenti (+2%). Tale fenomeno si riscontra anche in Sicilia, dove si registra una variazione positiva dell'1% in termini relativi, che si traduce in termini assoluti nell'aumento di 3.358 unità. Nel Mezzogiorno sono in crescita tutte le classi occupazionali: l'incremento maggiore in termini relativi si osserva tra gli imprenditori (+8%, +8.163 unità), mentre in termini assoluti sono i liberi professionisti ad accrescere maggiormente il proprio contingente (+10.527 unità, +3%).

In Sicilia, invece, non si osserva il medesimo andamento per cui aumentano tutte le categorie di indipendenti. "Imprenditori", "Liberi professionisti" e "Altri lavoratori indipendenti" crescono, mentre gli autonomi sono in calo. A registrare l'incremento più significativo in termini sia relativi sia assoluti sono gli "Altri lavoratori indipendenti" (+12%, +2.728 unità), a seguire si trovano i "Liberi professionisti" (+2%, +2.190 unità), e infine gli imprenditori (+2%, +254 unità). I "Lavoratori autonomi" diminuiscono dell'1% (-1.814 unità).

**Figura 3.3: Andamento degli indipendenti e delle quattro grandi classi che compongono il lavoro indipendente nel Mezzogiorno e in Sicilia**

Variazione 2022-2023 e differenza 2023-2022. Anni 2022 e 2023.

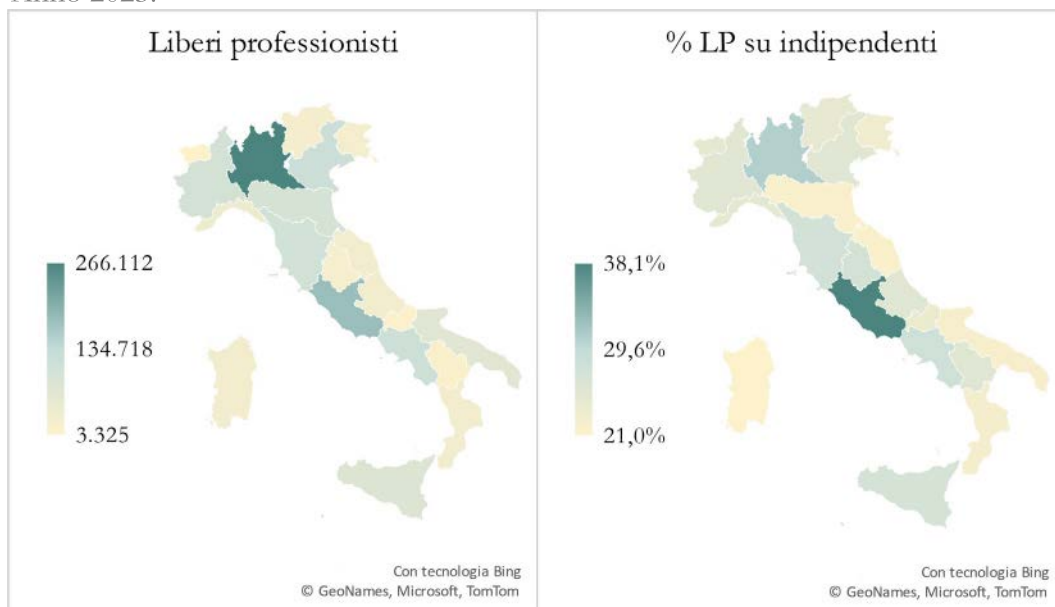


Fonte: elaborazioni Osservatorio delle libere professioni su dati Istat

La Figura 3.4 mostra il numero di liberi professionisti e la loro incidenza sugli indipendenti nelle regioni italiane nel 2023. Si nota come nelle regioni in cui sono presenti grandi centri urbani ci sia una maggiore concentrazione di liberi professionisti, sia in termini di numerosità assoluta sia in valore percentuale sugli indipendenti. Infatti, i valori più elevati si registrano nel Lazio, nella Lombardia e in Campania. Più nello specifico, tra le regioni italiane, la Sicilia ricopre una posizione di medio-alta classifica sia in termini di numerosità di liberi professionisti (78.957) che di incidenza (26,9%).

### Figura 3.4: Numero e incidenza dei liberi professionisti sugli indipendenti per regione

Anno 2023.



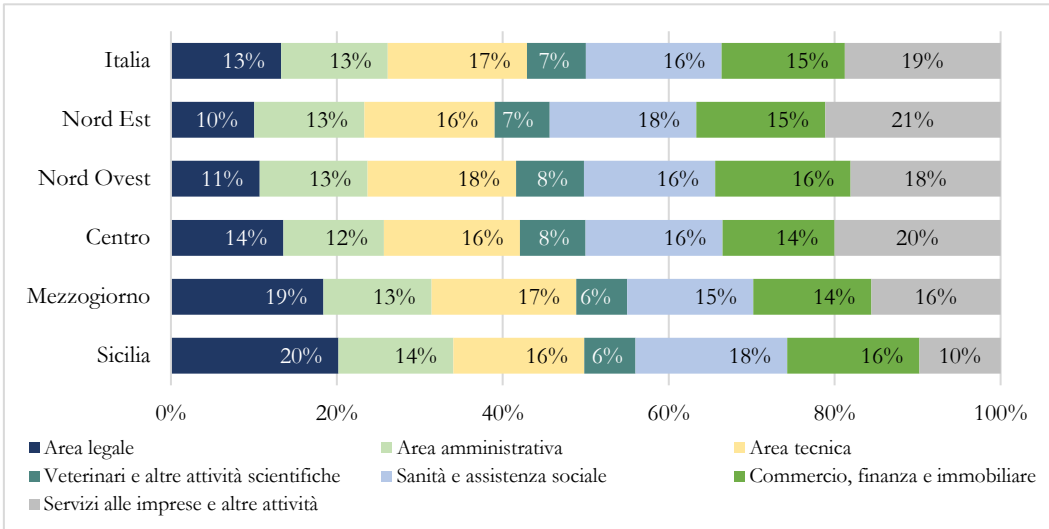
Fonte: elaborazioni Osservatorio delle libere professioni su dati Istat

Considerando complessivamente il quadro delle attività economiche in Italia, si osserva come il mix di specializzazione professionale disponibile nelle macroaree territoriali risulti abbastanza omogeneo. I dati riportati in Figura 3.5 propongono una marcata caratterizzazione del Mezzogiorno, che si distingue dalle altre ripartizioni per la schiacciante presenza di attività di tipo tradizionale – in primis, le professioni dell’area legale (19%) – e per la scarsa densità di professioni di più recente sviluppo, quali i servizi alle imprese (16%). Per completare il quadro che caratterizza il Mezzogiorno, il 14% dei liberi professionisti meridionali è impiegato in “Commercio, finanza e immobiliare” e il 15% in “Sanità e assistenza sociale”.

In Sicilia il 56% dei professionisti risulta occupato nelle “Attività professionali, scientifiche e tecniche”; fra queste, l’area che conta il maggior numero di liberi professionisti è “Area legale”, nella quale lavorano quasi 16 mila professionisti (20%). Nella regione, altri settori economici che racchiudono un elevato numero di professionisti sono quelli dei “Sanità e assistenza sociale” (18%; circa 14.400 unità), “Area Tecnica” e “Commercio, finanza e immobiliare”; gli ultimi due contano entrambi il 16% del totale dei professionisti siciliani, che in termini assoluti si traduce in 12.500 unità circa (Figura 3.5).

**Figura 3.5: Distribuzione dei liberi professionisti per settore di attività economica in Italia, nelle ripartizioni geografiche e in Sicilia**

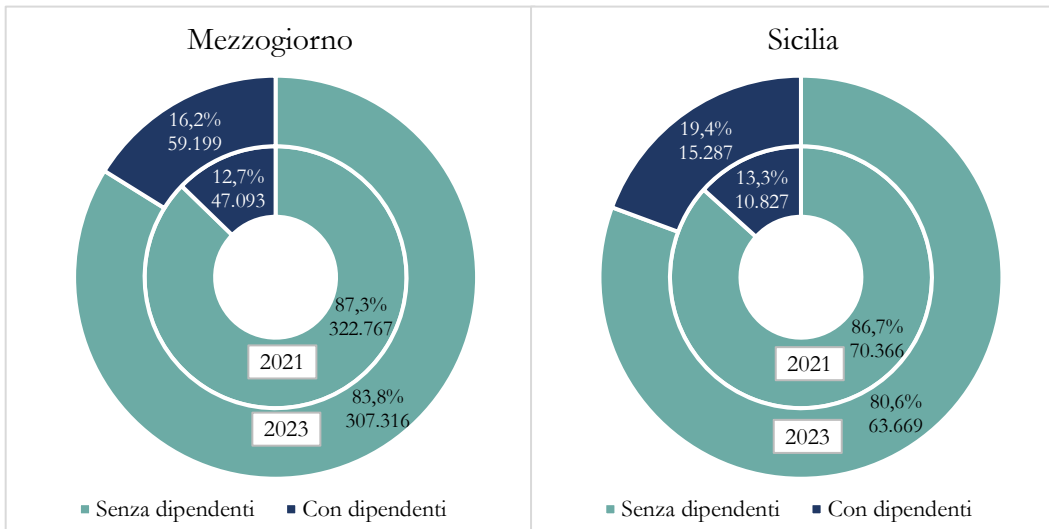
Anno 2023.



Fonte: elaborazioni Osservatorio delle libere professioni su dati Istat

**Figura 3.6: Quota di liberi professionisti con e senza dipendenti nel Mezzogiorno e in Sicilia**

Anni 2021 e 2023.



Fonte: elaborazioni Osservatorio delle libere professioni su dati Istat

I dati nella Figura 3.6 consentono di osservare la composizione dei liberi professionisti con e senza dipendenti nel 2021 e nel 2023 nel Mezzogiorno e in Sicilia. Le due distribuzioni risultano abbastanza simili sia in termini compositivi sia in termini di variazione tra i due anni analizzati. Infatti, al 2023 la quota di liberi professionisti con dipendenti nel Mezzogiorno è pari a 16,2% e nella regione a 19,4%. Tale valore ha subito un aumento rispetto al 2021 quando nella ripartizione ammontava al 12,7% e nella regione al 13,3%, indicando un generale e comune rafforzamento del comparto.

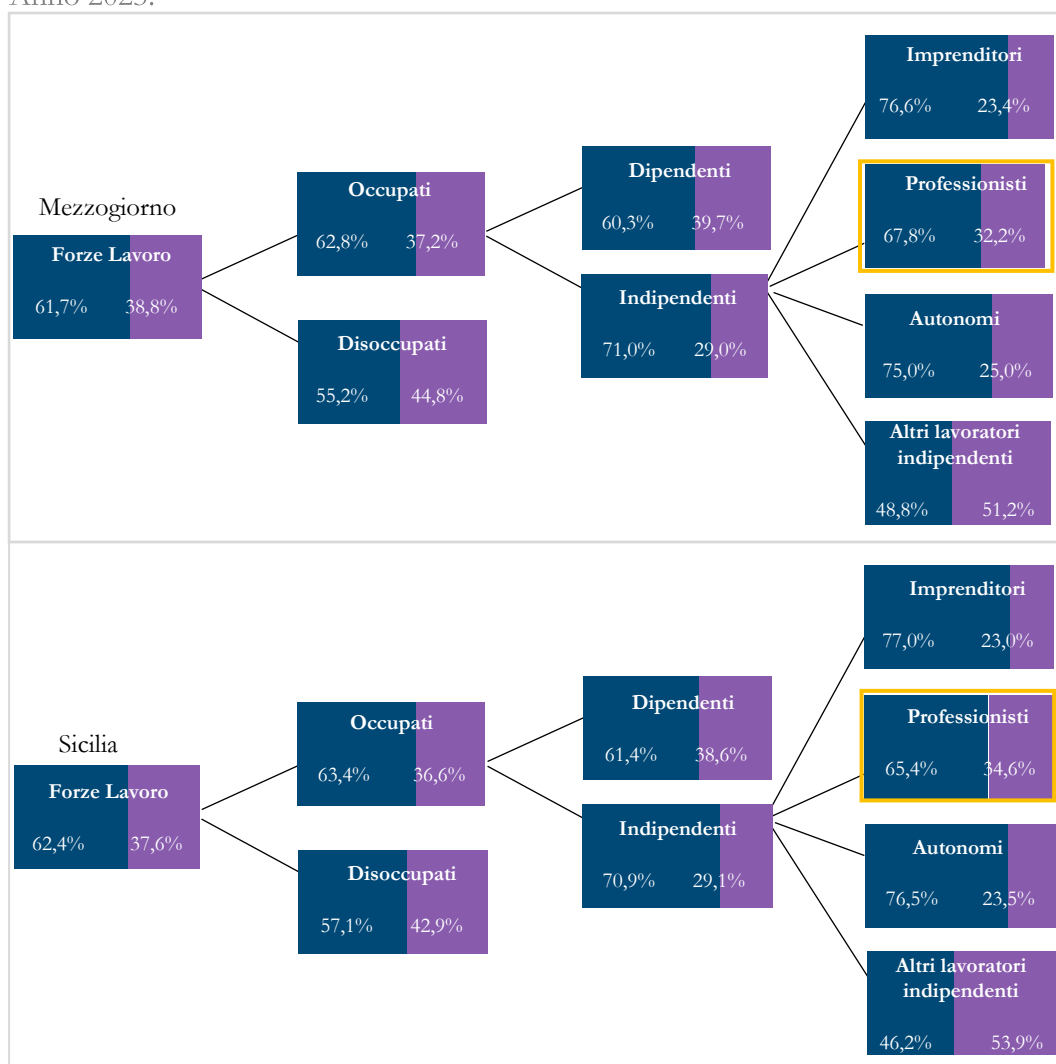
## 4 Gli aspetti socio-demografici dei liberi professionisti siciliani

In questo capitolo si sviluppa un focus sulle caratteristiche socio-demografiche dei liberi professionisti mantenendo una visione d'insieme e inserendo i dati relativi all'Italia e alla ripartizione per sviluppare un confronto con la regione.

La Figura 4.1 riporta la composizione per sesso delle forze lavoro e dei diversi segmenti occupazionali al 2023 nel Mezzogiorno e in Sicilia. Sia a livello di ripartizione sia regionale la componente maschile risulta prevalente in quasi tutti i segmenti; tale fenomeno è legato allo strutturale divario di genere nei tassi di partecipazione al mercato del lavoro che caratterizza l'intero paese.

**Figura 4.1: Composizione per sesso delle forze lavoro nel Mezzogiorno e in Sicilia**

Anno 2023.



Fonte: elaborazioni Osservatorio delle libere professioni su dati Istat



Analizzando i comparti occupazionali del Mezzogiorno, nell'insieme dei lavoratori indipendenti si fa più netta la prevalenza maschile rispetto all'occupazione dipendente, rispettivamente 71,0% e 60,3%; schiacciante la differenza tra le percentuali degli imprenditori (76,6% uomini), dei lavoratori autonomi (75,0%) e dei liberi professionisti (67,8%). L'unica eccezione è data dal gruppo degli "Altri lavoratori indipendenti", prevalentemente coadiuvanti familiari, che vede una leggerissima prevalenza femminile (51,2%). In relazione al contesto della ripartizione, anche la Sicilia risulta fortemente caratterizzata dal divario di genere occupazionale; nello specifico, il 70,9% dei lavoratori indipendenti è di sesso maschile, fra questi "Imprenditori" e "Autonomi" sono quelli che fanno registrare la prevalenza maschile più elevata, rispettivamente 77,0% e 76,5%. Anche i "Professionisti" sono a chiaro appannaggio maschile, con il 65,4% di uomini in tale categoria. Come avviene nel Mezzogiorno anche in Sicilia la categoria degli "Altri lavoratori indipendenti" risulta avere una prevalenza femminile, con il 53,9% di lavoratrici.

Osservando gli ultimi sei anni si assiste ad un calo generalizzato del comparto dei liberi professionisti in Italia: tra il 2018 e il 2023 si perdono circa 65 mila liberi professionisti, con una variazione negativa del 4,6%; tale diminuzione interviene tutta nel 2020 – primo anno della pandemia – risultando quindi molto intensa. Nel 2021 si assiste ad una lieve ripresa, che non prosegue però nel 2022, dove il numero di professionisti diminuisce ancora. Tra il 2022 e il 2023, invece, interviene un aumento dei professionisti.

Tra il 2018 e il 2023 nel Mezzogiorno e in Sicilia i liberi professionisti sono in crescita, rispettivamente, dello 0,6% e del 3,8%. Nella ripartizione tale aumento interessa solo le donne (+4,5% contro il -1,2% degli uomini), mentre nella regione cresce anche la controparte maschile, seppur meno intensamente (+0,9% contro il +9,7% femminile). Tra il 2022 e il 2023 i liberi professionisti del Mezzogiorno fanno segnare un aumento che riguarda entrambi i sessi, anche se con differente intensità (+4,3% per gli uomini e +0,2% per le donne); nella regione l'incremento generale del 2,9% risulta determinato unicamente dalle professioniste donne (+10,7%), mentre diminuiscono lievemente gli uomini (-0,9%).

**Tabella 4.1: Numero di liberi professionisti e variazioni 2018-2023 e 2022-2023 per sesso in Italia, nel Mezzogiorno e in Sicilia**

Valori in migliaia. Anni 2018-2023\*.

	2018	2019	2020	2021	2022	2023	Var. 2018-2023	Var. 2022-2023
<b>Italia</b>	<b>1.425</b>	<b>1.427</b>	<b>1.352</b>	<b>1.402</b>	<b>1.349</b>	<b>1.360</b>	<b>-4,6%</b>	<b>0,8%</b>
<i>Maschi</i>	927	919	871	909	867	880	-5,1%	1,5%
<i>Femmine</i>	498	508	481	492	482	480	-3,8%	-0,5%
<b>Mezzogiorno</b>	<b>364</b>	<b>358</b>	<b>368</b>	<b>370</b>	<b>356</b>	<b>367</b>	<b>0,6%</b>	<b>3,0%</b>
<i>Maschi</i>	252	245	250	253	238	249	-1,2%	4,3%
<i>Femmine</i>	113	113	119	116	118	118	4,5%	0,2%
<b>Sicilia</b>	<b>76</b>	<b>72</b>	<b>77</b>	<b>81</b>	<b>77</b>	<b>79</b>	<b>3,8%</b>	<b>2,9%</b>
<i>Maschi</i>	51	49	51	51	52	52	0,9%	-0,9%
<i>Femmine</i>	25	23	26	30	25	27	9,7%	10,7%

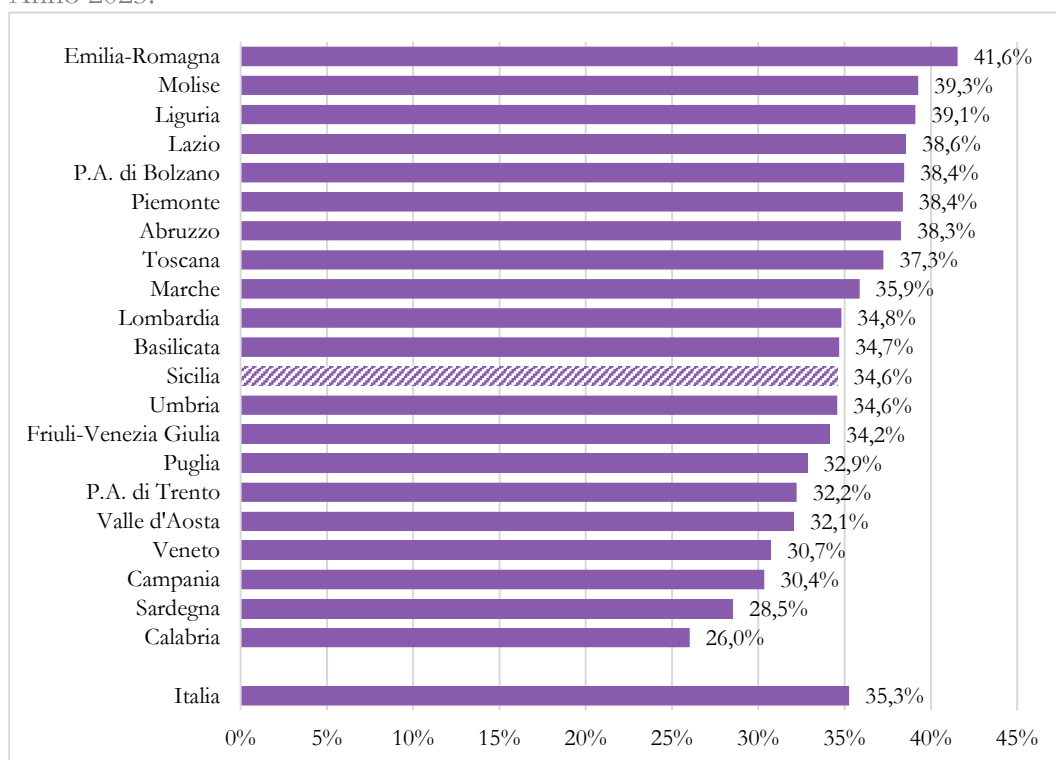
\*Dal 2021 i dati si riferiscono alla nuova rilevazione sulle Forze Lavoro per cui non risultano direttamente confrontabili con gli anni precedenti

Fonte: elaborazioni Osservatorio delle libere professioni su dati Istat

Il numero di libere professioniste che operano nel Sud Italia è generalmente aumentato negli ultimi anni; tale dato, molto positivo, si evidenzia in Figura 4.2. Diversamente da quanto succede per altri fenomeni, infatti, la classifica delle regioni per quota di donne nella libera professione non risulta polarizzata rispetto al posizionamento geografico delle regioni stesse; vale a dire che non si configura la tipica contrapposizione Nord-Sud che spesso vede le regioni appartenenti alla prima area primeggiare sulle seconde. La regione che vanta il miglior *gender balance* nel settore libero professionale risulta essere l'Emilia-Romagna (41,6% donne), seguita da una regione del Mezzogiorno, il Molise (39,3%). Al 2023 la Sicilia registra una quota di donne nella libera professione pari al 34,6%, leggermente inferiore alla media nazionale (-0,7 pp).

**Figura 4.2: Quota di libere professioniste per regione**

Anno 2023.

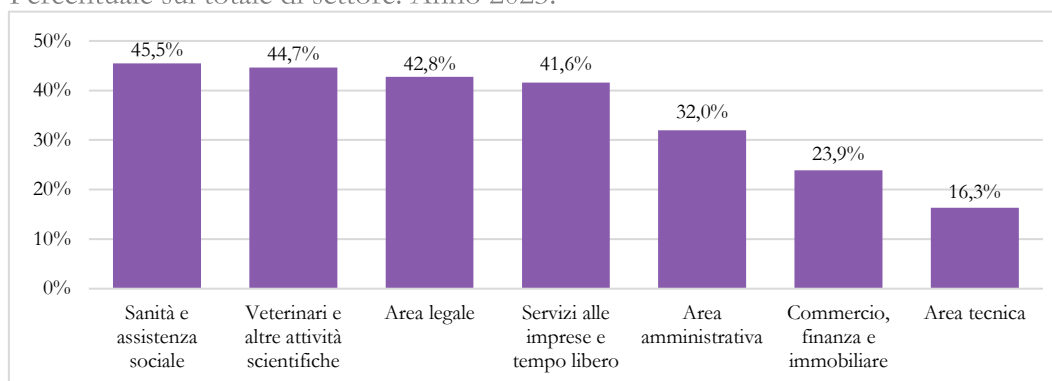


Fonte: elaborazioni Osservatorio delle libere professioni su dati Istat

L'incidenza delle libere professioniste nei principali settori economici varia fortemente in funzione del tipo di attività; in Figura 4.3 si osserva la loro distribuzione in Sicilia. I settori in cui la componente femminile è più elevata sono quelli di "Sanità e assistenza sociale", "Veterinari e altre attività scientifiche", "Area legale" e "Servizi alle imprese e tempo libero", in cui si le donne sono circa il 41-46% del totale di settore; tuttavia in nessuno di questi ambiti si raggiunge la soglia del 50%, ossia la parità di genere. Nell'area tecnica la presenza femminile è piuttosto esigua, ed è sull'ordine del 16,3%.

**Figura 4.3: Quota di libere professioniste nei settori di attività economica in Sicilia**

Percentuale sul totale di settore. Anno 2023.

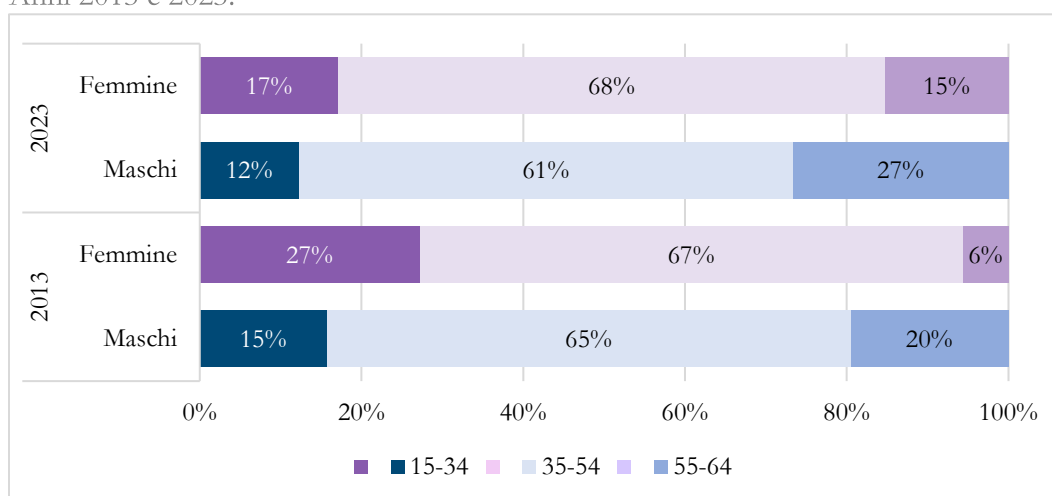


Fonte: elaborazioni Osservatorio delle libere professioni su dati Istat

Il basso tasso di partecipazione delle donne al mercato del lavoro è un elemento di criticità strutturale nel nostro sistema, che viene da lontano e in quanto tale si modifica molto lentamente. Le trasformazioni intervenute all'interno del bacino occupazionale della libera professione risultano particolarmente apprezzabili nel confronto tra generazioni (Figura 4.4). È interessante notare come in Sicilia sia nel 2013 che nel 2023 le donne libere professioniste siano più giovani degli uomini, pur essendo presente un invecchiamento della popolazione per entrambi i sessi. Le donne tra i 15 e i 34 anni nel 2013 rappresentavano il 27% delle libere professioniste e gli uomini il 15% del totale; al 2023 le prime scendono al 17%, i secondi al 12%. Nella fascia intermedia, nel 2013 gli uomini rappresentavano il 65%, mentre le donne il 67%; nel 2023 la quota di donne è lievemente aumentata ed è pari al 68%, mentre gli uomini diminuiscono al 61%. I liberi professionisti *over 55* sono caratterizzati da uno scarto maggiore tra generi: al 2023 lavorano meno donne (15%) che uomini (27%); li valori percentuali sono in aumento rispetto al 2013: di 9 pp per le donne e di 7 pp per gli uomini.

**Figura 4.4: Composizione per classe d'età dei liberi professionisti in Sicilia, divisione per sesso**

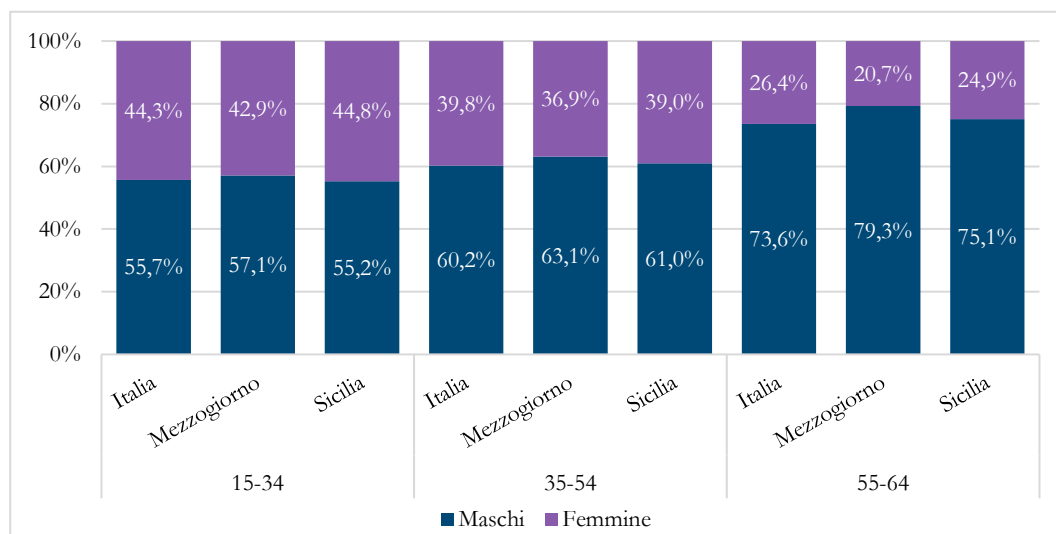
Anni 2013 e 2023.



Fonte: elaborazioni Osservatorio delle libere professioni su dati Istat

**Figura 4.5: Composizione dei liberi professionisti per sesso in Italia, nel Mezzogiorno e in Sicilia, divisione per classe d'età**

Anno 2023.

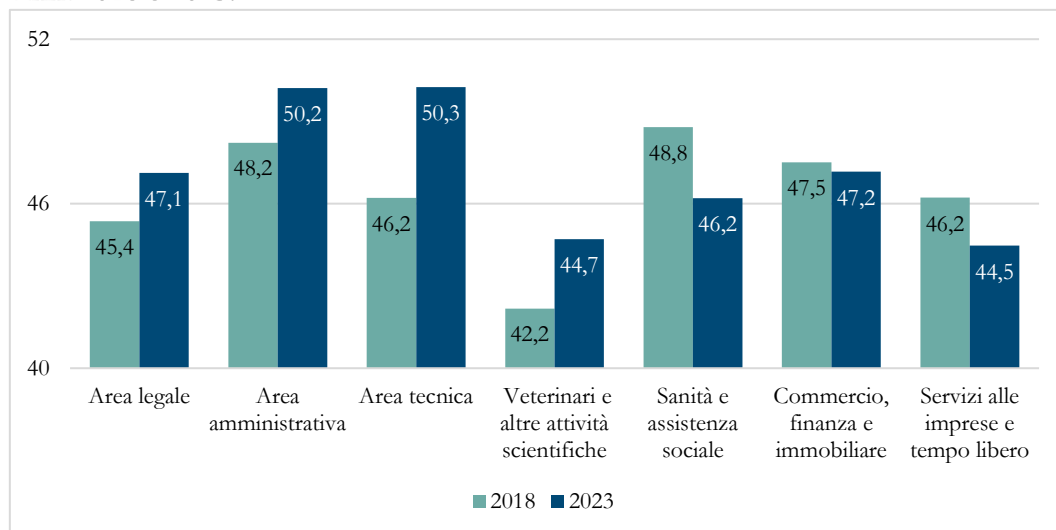


Fonte: elaborazioni Osservatorio delle libere professioni su dati Istat

La distribuzione per genere ed età, rappresentata in Figura 4.5, conferma la problematica della ridotta presenza delle professioniste in tutte le classi d'età considerate e nei tre territori in analisi. Rispetto all'Italia e al Mezzogiorno, la Sicilia risulta il territorio con il minor *gender gap* tra i più giovani; nelle restanti fasce d'età invece il valore siciliano si trova a metà fra quello italiano e quello della ripartizione di riferimento. Anche se in misura diversa, nelle tre aree analizzate si delinea uno schema comune nell'occupazione libero professionale per sesso e per età, secondo il quale al crescere dell'età aumenta il divario di genere.

**Figura 4.6: Età media dei liberi professionisti per settore in Sicilia**

Anni 2018 e 2023.



Fonte: elaborazioni Osservatorio delle libere professioni su dati Istat

Dall'età media dei liberi professionisti osservata nella Figura 4.6, si nota una tendenza all'invecchiamento di tale categoria lavorativa, come già anticipato dalla Figura 4.4. Infatti, nella maggior parte dei settori economici (area legale, amministrativa, tecnica e veterinaria) nel 2023 si assiste ad un incremento dell'età media rispetto al 2018. Le uniche aree con una dinamica opposta sono quella sanitaria, quella del commercio e quella dei servizi alle imprese, dove l'età dei professionisti diminuisce rispettivamente di 2,6, 0,3 e 1,7 anni. I professionisti del settore "Area tecnica" sono coloro per i quali l'età media aumenta di più (+4,1 anni), mentre per coloro che operano nell'area legale la crescita dell'età media risulta più contenuta (+1,7 anni). È credibile che tale fenomeno sia legato a molteplici tematiche; si possono citare la difficoltà dei giovani ad entrare nel mondo libero professionale e lo scarso *appeal* della libera professione per le nuove generazioni, anche dovuto a percorsi di studio lunghi e spesso seguiti da periodi di tirocinio e praticantato, o ancora la tendenza a entrare nel mondo libero professionale solo in seguito ad un periodo di lavoro alle dipendenze. Questo fa sì che i liberi professionisti in età pre pensionistica o pensionistica non riescano a trovare nuove e fidate leve a cui lasciare lo studio, portandoli spesso a un pensionamento posticipato (cfr. Cap. 10, L'aggregazione negli studi professionali, *VIII Rapporto sulle libere professioni in Italia - Anno 2023*).

## 5 I redditi dei liberi professionisti

Nel presente capitolo si presentano le analisi dedicate ai redditi dei liberi professionisti. Le elaborazioni proposte si avvalgono di più fonti: i dati ricavati dai bilanci consuntivi 2023 delle Casse private di previdenza, che riguardano i redditi dei liberi professionisti ordinistici; gli Indici Sintetici di Affidabilità Fiscale (Isa) di fonte Mef per le professioni ordinistiche per le quali non è disponibile la fonte informativa costituita dai bilanci delle Casse previdenziali; i dati relativi alla Gestione Separata Inps – Professionisti, che interessano in netta prevalenza i liberi professionisti non ordinistici ma comprendono anche una parte di professionisti iscritti a ordini e collegi privi di una propria Cassa previdenziale, quali tecnici sanitari, assistenti sociali, guide alpine e maestri di sci; ed infine, le informazioni fornite dall'Ufficio di Statistica del Mef riguardo al regime ordinario e al regime agevolato.

Il reddito medio dei professionisti italiani è di circa 43 mila euro nell'anno di denuncia 2023, in crescita rispetto al 2020 del 20,7%. Si osservano forti differenze a livello territoriale, nel Mezzogiorno i redditi restano sempre al di sotto dei 38 mila euro, mentre al Nord sono sempre superiori ai 44 mila. Nel periodo considerato i redditi dei professionisti aumentano in tutte le regioni, con variazioni più intense nel Mezzogiorno rispetto al Centro-Nord Italia; tuttavia, nonostante la significatività delle variazioni, i redditi del Mezzogiorno sono ancora molto lontani da quelli delle regioni settentrionali. In Sicilia tra il 2020 e il 2023 il reddito medio dei liberi professionisti aumenta del 26,7%, cioè di 7.320 euro, valori al di sotto della media italiana; nel 2023 il guadagno medio dei professionisti siciliani ammonta a 34.765 euro (Tabella 5.1).

**Tabella 5.1: Redditi medi\* dei professionisti e differenza 2023-2020 e variazione 2020-2023, divisione per regione**

Valori in €. Ordinamento decrescente per reddito 2023. Anni di denuncia 2020 e 2023.

	2020	2023	Differenza 2023-2020	Variazione 2020-2023
P.A. di Bolzano	60.508	68.817	8.309	13,7%
P.A. di Trento	40.573	50.739	10.166	25,1%
Lombardia	43.922	50.667	6.745	15,4%
Emilia-Romagna	40.919	48.603	7.684	18,8%
Veneto	41.072	48.499	7.427	18,1%
Friuli-Venezia Giulia	38.488	45.661	7.173	18,6%
Valle d'Aosta	36.434	45.247	8.813	24,2%
Piemonte	38.605	45.016	6.411	16,6%
Liguria	36.346	44.803	8.457	23,3%
Toscana	35.114	42.493	7.379	21,0%
Lazio	35.140	42.304	7.164	20,4%
Marche	33.001	41.220	8.219	24,9%
Umbria	29.982	39.058	9.076	30,3%
Sardegna	29.555	37.525	7.970	27,0%
Abruzzo	28.372	37.272	8.900	31,4%
Puglia	28.244	36.452	8.208	29,1%
Basilicata	26.186	35.271	9.085	34,7%
Molise	26.106	35.219	9.113	34,9%
Sicilia	<b>27.445</b>	<b>34.765</b>	<b>7.320</b>	<b>26,7%</b>
Campania	27.254	33.882	6.628	24,3%
Calabria	24.261	31.312	7.051	29,1%
<b>Italia</b>	<b>35.851</b>	<b>43.256</b>	<b>7.405</b>	<b>20,7%</b>

\*Redditi medi sono calcolati sul reddito complessivo per il regime ordinario e sul reddito da lavoro autonomo per il regime agevolato

Fonte: elaborazioni Osservatorio delle libere professioni su dati Mef

**Tabella 5.2: Redditi medi\* dei professionisti, gap reddituale (maschi-femmine) e variazione 2020-2023 per le regioni del Mezzogiorno, divisione per sesso e classi d'età**

Valori in €. Anni di denuncia 2020 e 2023.

	2020			2023			Gap reddituale M-F		Var. reddito medio totale 2020-2023
	M	F	Totale	M	F	Totale	2020	2023	
<b>Abruzzo</b>	<b>33.731</b>	<b>19.542</b>	<b>28.372</b>	<b>45.349</b>	<b>24.723</b>	<b>37.272</b>	<b>14.189</b>	<b>20.625</b>	<b>31,4%</b>
15 - 24	7.523	8.552	7.989	9.209	7.993	8.827	-1.029	1.215	10,5%
25 - 44	19.449	12.842	16.246	26.844	16.704	21.787	6.607	10.140	34,1%
45 - 64	37.325	25.029	33.028	48.496	28.983	41.197	12.296	19.514	24,7%
oltre 64	51.635	46.913	50.989	68.307	60.125	66.942	4.722	8.182	31,3%
<b>Basilicata</b>	<b>29.897</b>	<b>19.116</b>	<b>26.186</b>	<b>41.878</b>	<b>23.552</b>	<b>35.271</b>	<b>10.781</b>	<b>18.326</b>	<b>34,7%</b>
15 - 24	8.560	9.473	9.013	11.699	7.608	10.301	-913	4.091	14,3%
25 - 44	18.546	12.692	15.822	25.458	15.853	20.725	5.854	9.605	31,0%
45 - 64	32.158	24.707	29.946	43.391	27.976	38.373	7.451	15.416	28,1%
oltre 64	46.512	46.724	46.538	63.864	63.005	63.750	-212	859	37,0%
<b>Calabria</b>	<b>28.044</b>	<b>17.473</b>	<b>24.261</b>	<b>37.279</b>	<b>21.109</b>	<b>31.312</b>	<b>10.571</b>	<b>16.170</b>	<b>29,1%</b>
15 - 24	8.022	7.522	7.832	7.892	8.801	8.206	500	-909	4,8%
25 - 44	17.048	11.166	14.314	23.836	14.052	19.179	5.882	9.784	34,0%
45 - 64	31.058	23.584	28.690	37.696	25.058	33.406	7.474	12.638	16,4%
oltre 64	44.422	44.798	44.468	61.197	53.599	59.962	-376	7.598	34,8%
<b>Campania</b>	<b>31.824</b>	<b>18.195</b>	<b>27.254</b>	<b>40.443</b>	<b>21.562</b>	<b>33.882</b>	<b>13.629</b>	<b>18.881</b>	<b>24,3%</b>
15 - 24	9.134	9.036	9.098	11.438	11.920	11.613	98	-482	27,6%
25 - 44	18.460	12.325	15.759	23.148	14.814	19.384	6.135	8.334	23,0%
45 - 64	35.791	23.753	32.231	42.503	25.688	37.156	12.038	16.815	15,3%
oltre 64	51.249	47.867	50.899	69.319	57.997	67.809	3.382	11.322	33,2%
<b>Molise</b>	<b>30.194</b>	<b>18.702</b>	<b>26.106</b>	<b>41.812</b>	<b>23.657</b>	<b>35.219</b>	<b>11.492</b>	<b>18.155</b>	<b>34,9%</b>
15 - 24	10.968	9.381	10.559	12.767	9.918	11.722	1.587	2.849	11,0%
25 - 44	18.192	12.899	15.811	24.483	15.393	20.314	5.293	9.090	28,5%
45 - 64	33.663	22.249	29.884	45.459	28.953	39.828	11.414	16.506	33,3%
oltre 64	45.804	47.762	46.090	64.727	51.725	62.448	-1.958	13.002	35,5%
<b>Puglia</b>	<b>33.189</b>	<b>19.289</b>	<b>28.244</b>	<b>43.628</b>	<b>23.891</b>	<b>36.452</b>	<b>13.900</b>	<b>19.738</b>	<b>29,1%</b>
15 - 24	6.912	7.983	7.355	8.519	9.244	8.751	-1.071	-725	19,0%
25 - 44	18.949	12.798	16.013	25.649	16.077	21.057	6.151	9.572	31,5%
45 - 64	36.973	25.743	33.516	45.851	29.058	40.239	11.230	16.793	20,1%
oltre 64	52.127	51.548	52.063	69.787	61.580	68.675	579	8.206	31,9%
<b>Sardegna</b>	<b>34.668</b>	<b>22.064</b>	<b>29.555</b>	<b>45.096</b>	<b>26.787</b>	<b>37.525</b>	<b>12.604</b>	<b>18.309</b>	<b>27,0%</b>
15 - 24	7.189	7.713	7.372	8.717	8.633	8.692	-524	84	17,9%
25 - 44	20.710	15.032	17.874	27.035	17.512	22.276	5.678	9.523	24,6%
45 - 64	38.350	26.950	34.018	48.430	31.443	41.622	11.400	16.987	22,4%
oltre 64	53.640	46.990	52.380	70.814	58.998	68.279	6.650	11.816	30,4%
<b>Sicilia</b>	<b>32.279</b>	<b>19.163</b>	<b>27.445</b>	<b>41.851</b>	<b>23.317</b>	<b>34.765</b>	<b>13.116</b>	<b>18.534</b>	<b>26,7%</b>
15 - 24	10.540	12.121	11.237	10.059	12.545	11.041	-1.581	-2.486	-1,7%
25 - 44	18.597	12.661	15.777	23.834	16.034	20.069	5.936	7.800	27,2%
45 - 64	36.381	25.184	32.702	45.624	27.944	39.355	11.197	17.679	20,3%
oltre 64	50.704	47.347	50.255	67.591	57.028	65.845	3.357	10.563	31,0%

\*Redditi medi sono calcolati sul reddito complessivo per il regime ordinario e sul reddito da lavoro autonomo per il regime agevolato

Fonte: elaborazioni Osservatorio delle libere professioni su dati Mef

La Tabella 5.2 riporta l'analisi reddituale per sesso e per età nelle regioni del Mezzogiorno. In generale si osserva un gap reddituale a favore della componente maschile per tutte le fasce d'età; ad eccezione della classe di professionisti tra i 15 e i 24 anni in specifiche regioni. Infatti, al 2023 in Puglia, Calabria, Campania e Sicilia le donne hanno un reddito più elevato dei colleghi maschi. Si specifica che per i liberi professionisti in regime ordinario per il calcolo del reddito medio si considerano i redditi complessivi e non solo quelli da lavoro autonomo. In Sicilia, come nelle altre regioni del Mezzogiorno, tra il 2020 e il 2023 il gap reddituale risulta in crescita; al dato più recente le professioniste siciliane guadagnano in media circa 18.500 euro in meno dei colleghi uomini, facendo segnare un divario di genere in linea con le altre regioni della ripartizione. Si nota come i divari reddituali sono più marcati a partire dai 45 anni.

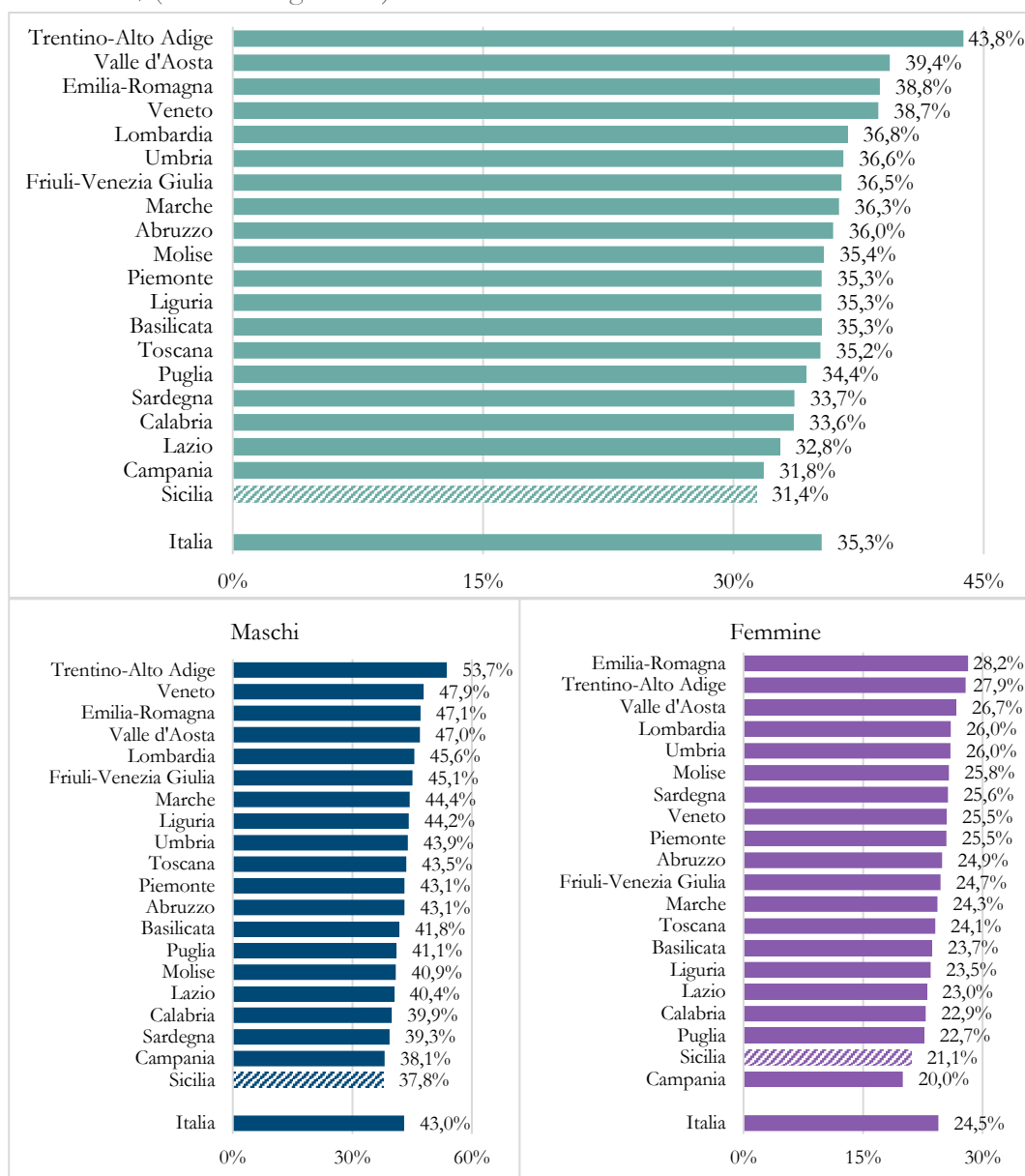
In generale, in tutte le regioni del Mezzogiorno, per tutte le fasce d'età – eccetto che per i giovani siciliani – i redditi medi totali aumentano.

In questo approfondimento dedicato ai redditi nella libera professione, si riporta l'attenzione sui dati Mef, per analizzare più nel dettaglio una variabile dirimente ai fini del reddito, ovvero l'opzione del regime fiscale ordinario *vs.* agevolato.

Com'era lecito attendersi, le analisi confermano le tradizionali fratture già note, sia in termini di genere che sotto il profilo delle disparità territoriali: il regime ordinario, cui sono associati redditi più elevati, è nettamente più diffuso tra i professionisti uomini e le percentuali di chi vi ricorre sono superiori al Nord rispetto al Centro e, ancor di più, al Mezzogiorno.

**Figura 5.1: Percentuale di liberi professionisti in regime ordinario, divisione per regione e sesso**

% ordinari/(ordinari+agevolati). Anno di denuncia 2023.



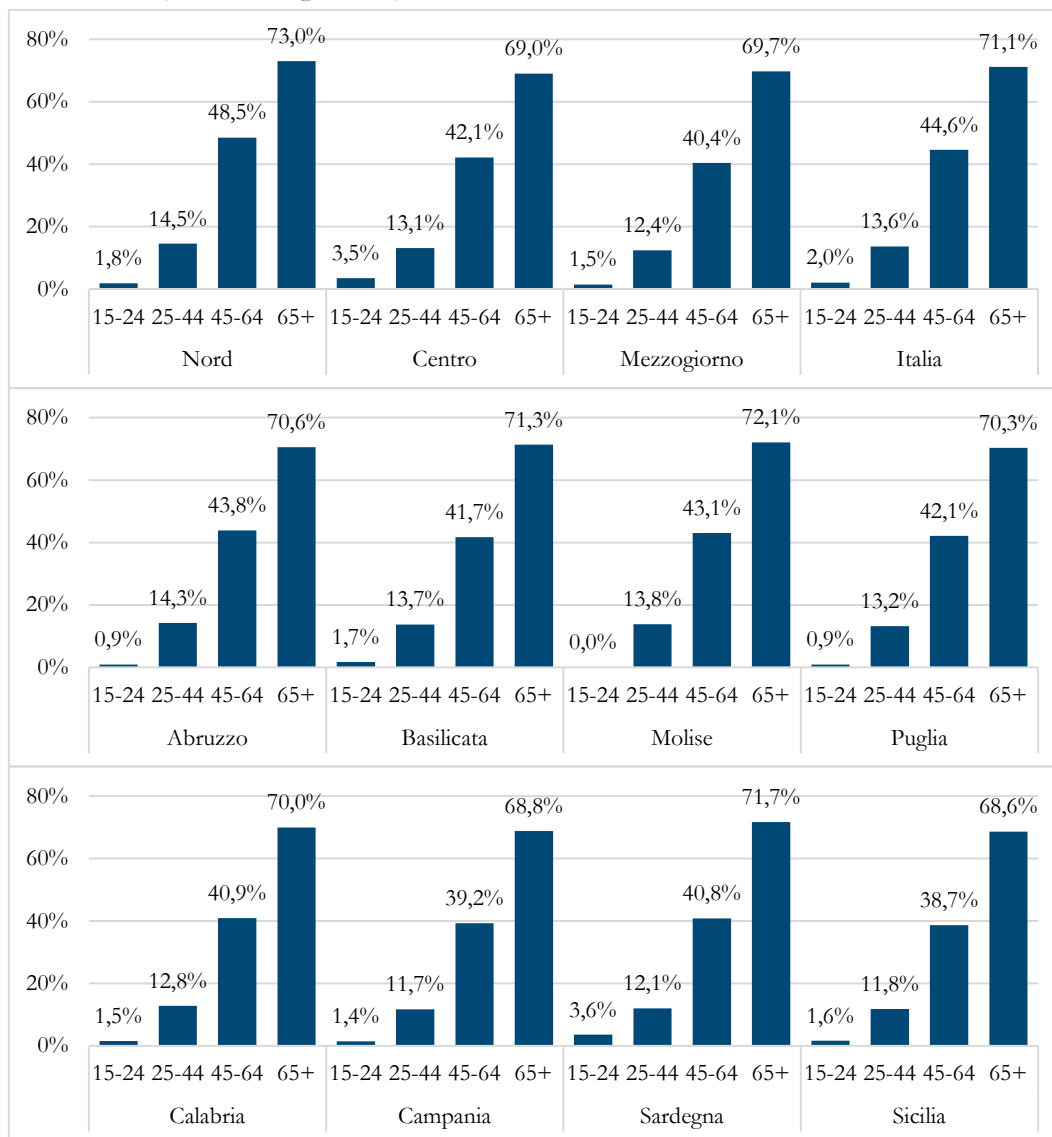
Fonte: elaborazioni Osservatorio delle libere professioni su dati Mef



La Sicilia si colloca ultima tra le regioni italiane, a circa -3,9 pp dalla media nazionale, con una quota di professionisti in regime ordinario pari al 31,4%; analizzando il fenomeno per sesso il posizionamento della regione resta basso in entrambi i casi. Infatti, tra gli uomini solo il 37,8% è in regime ordinario – valore di 5,2 pp inferiore alla media italiana – e tra le donne il 21,1% – 3,4 pp in meno rispetto al dato femminile nazionale (Figura 5.1).

**Figura 5.2: Percentuale di liberi professionisti in regime ordinario, divisione per classi d'età, ripartizione e regioni del Mezzogiorno**

% ordinari/(ordinari+agevolati). Anno di denuncia 2023.



Fonte: elaborazioni Osservatorio delle libere professioni su dati Mef

L'opzione per il regime fiscale ordinario è inoltre strettamente correlata all'età anagrafica; in Figura 5.2 si nota infatti come in tutti i territori considerati al crescere dell'età vi sia un incremento consistente della quota di professionisti che si trovano in regime ordinario. Rispetto alle altre regioni del Mezzogiorno, la Sicilia presenta percentuali leggermente inferiori o in linea con i valori della ripartizione.

Segue un focus sui redditi dei liberi professionisti considerando sia quelli iscritti alla Gestione Separata Inps che quelli iscritti alle Casse di previdenza private.

**Tabella 5.3: Reddito medio annuo calcolato sulla media annua dei contribuenti della Gestione Separata Inps – Professionisti e variazione percentuale per regione**

Valori in €. Ordinamento decrescente per reddito 2023. Anni 2010, 2019 e 2023.

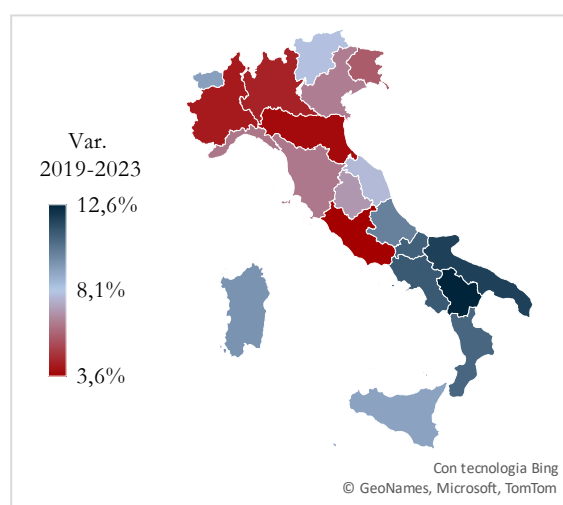
	Valori assoluti			Variazioni		
	2010	2019	2023	2010-2019	2019-2023	2010-2023
Trentino-Alto Adige	28.331	27.769	29.969	-2,0%	7,9%	5,8%
Lombardia	29.246	28.570	29.812	-2,3%	4,3%	1,9%
Emilia-Romagna	28.095	27.658	28.710	-1,6%	3,8%	2,2%
Veneto	27.254	26.709	28.421	-2,0%	6,4%	4,3%
Friuli-Venezia Giulia	26.784	25.578	27.025	-4,5%	5,7%	0,9%
Piemonte	26.711	25.769	26.839	-3,5%	4,2%	0,5%
Liguria	24.823	24.850	26.410	0,1%	6,3%	6,4%
Valle d'Aosta	25.436	23.883	26.067	-6,1%	9,1%	2,5%
Toscana	24.730	24.446	25.983	-1,1%	6,3%	5,1%
Marche	24.327	23.753	25.600	-2,4%	7,8%	5,2%
Lazio	24.596	24.060	24.920	-2,2%	3,6%	1,3%
Umbria	23.125	23.127	24.747	0,0%	7,0%	7,0%
Basilicata	21.273	21.357	24.041	0,4%	12,6%	13,0%
Abruzzo	21.628	21.681	23.847	0,2%	10,0%	10,3%
Sardegna	22.658	21.630	23.685	-4,5%	9,5%	4,5%
Puglia	21.321	21.139	23.634	-0,9%	11,8%	10,8%
Molise	20.451	21.196	23.510	3,6%	10,9%	15,0%
Campania	20.628	20.977	23.308	1,7%	11,1%	13,0%
Calabria	19.561	20.318	22.503	3,9%	10,8%	15,0%
Sicilia	21.340	20.623	22.493	-3,4%	9,1%	5,4%
<b>Italia</b>	<b>26.207</b>	<b>25.592</b>	<b>26.939</b>	<b>-2,3%</b>	<b>5,3%</b>	<b>2,8%</b>

Fonte: elaborazioni Osservatorio delle libere professioni su dati Inps

Come si evince dalla Tabella 5.3, i redditi più elevati si riscontrano in alcune regioni del Nord Italia, in particolare Trentino-Alto Adige, Lombardia, Emilia-Romagna e Veneto. Di converso, le regioni con i redditi più bassi sono Sicilia, Calabria e Campania; il divario reddituale Nord-Sud si attesta intorno a 6-7 mila euro. In Sicilia dal 2010 al 2023 il reddito medio annuo è aumentato del 5,4%, passando da 21.340 euro a 22.493 euro. La dinamica dei redditi 2010-2019 è tendenzialmente negativa (-2,3% a livello nazionale), ma alcune regioni, prevalentemente del Centro-Sud, si sono sottratte a tale dinamica: si tratta di Calabria, Molise, Campania, Basilicata, Abruzzo e Liguria, dove i redditi dei liberi professionisti iscritti alla Gestione Separata avevano registrato un lieve incremento.

**Figura 5.3: Variazione 2019-2023 del reddito medio annuo calcolato sulla media annua dei contribuenti della Gestione Separata Inps per regione**

Anni 2019 e 2023.



Fonte: elaborazioni Osservatorio delle libere professioni su dati Inps

Tra il 2019 e il 2023 invece la crescita è estesa a tutte le regioni italiane: le variazioni più contenute si rilevano nel Lazio (+3,6%) e in Emilia-Romagna (+3,8%) mentre all'opposto in Basilicata, Puglia, Campania, Molise, Calabria e Abruzzo si registrano tassi di crescita superiori al 10%. In particolare, in Sicilia la variazione è pari a +9,1% (Figura 5.3).

Si passa dunque alla disamina dei redditi medi dei professionisti iscritti alle Casse di previdenza private in Italia. Le analisi in questo caso sono basate sui dati desunti ove possibile dai bilanci delle Casse. Le professioni più redditizie si confermano essere quella degli attuari (96.566 euro), dei medici e odontoiatri (81.400 euro) e dei commercialisti (80.318 euro); riguardo ai notai, pur non possedendo il dato della Cassa notarile, si evince dai dati Isa un valore del reddito medio molto elevato (335.630 euro, Tabella 5.5). La crescita evidenziata nell'ultimo triennio indica un aumento dei profitti dei liberi professionisti, anche rispetto al periodo pre Covid (dichiarazioni dei redditi 2020, riferite ai redditi 2019) individuando una progressione dei redditi generalizzata. Tutti i gruppi professionali registrano infatti una variazione positiva, seppur con intensità diverse. I gruppi professionali in cui si riscontra la maggior crescita dei profitti sono geometri (+61,9%), medici e odontoiatri (+53,6%), ingegneri (+53,1%) e architetti (+52,7%). Le categorie professionali caratterizzate dalla crescita minore sono invece giornalisti (+6,4%), avvocati (+11,1%), chimici e fisici (+13,8%).

**Tabella 5.4: Numerosità e reddito medio annuo dei professionisti iscritti alle Casse Private\* in Italia**

Ordinamento decrescente per reddito medio 2023. Anni di denuncia 2020 e 2023.

	2020		2023		Variazione 2020-2023	
	Iscritti	Reddito medio	Iscritti	Reddito medio	Iscritti	Reddito medio
EPAP Attuari	123	81.553 €	112	96.566 €	-8,9%	18,4%
ENPAM Medici e odontoiatri	189.105	52.999 €	215.226	81.400 €	13,8%	53,6%
CNPADC Commercialisti	70.597	66.743 €	73.307	80.318 €	3,8%	20,3%
CNPR Ragionieri e Periti commerciali	28.198	48.781 €	22.900	55.917 €	-18,8%	14,6%
INARCASSA Ingegneri	80.189	35.315 €	82.484	54.052 €	2,9%	53,1%
ENPPI Periti industriali	13.431	35.335 €	13.174	53.078 €	-1,9%	50,2%
ENPACL Consulenti del lavoro	25.240	43.373 €	25.265	51.033 €	0,1%	17,7%
CF Avvocati	245.030	40.180 €	236.946	44.654 €	-3,3%	11,1%
EPAP Chimici e Fisici	2.006	38.943 €	1.933	44.336 €	-3,6%	13,8%
CIPAG Geometri	78.967	23.250 €	75.393	37.635 €	-4,5%	61,9%
EPAP Geologi	7.803	23.690 €	7.596	34.742 €	-2,7%	46,7%
INARCASSA Architetti	88.792	22.028 €	92.835	33.636 €	4,6%	52,7%
ENPAPI Infermieri	20.363	-	23.806	29.150 €	16,9%	-
EPAP Agronomi e forestali	9.472	22.707 €	9.684	27.618 €	2,2%	21,6%
ENPAV Veterinari	29.117	20.848 €	27.341	26.611 €	-6,1%	27,6%
ENPAIA Periti agrari	3.279	-	3.440	22.499 €	4,9%	-
ENPAB Biologi	16.184	18.383 €	18.138	20.693 €	12,1%	12,6%
ENPAP Psicologi	68.037	14.432 €	81.761	18.680 €	20,2%	29,4%
INPGI Giornalisti LP	20.698	15.617 €	20.420	16.611 €	-1,3%	6,4%
ENPAIA Agrotecnici	2.178	11.959 €	2.491	15.596 €	14,4%	30,4%
INPGI Giornalisti co.co.co.	6.875	8.895 €	5.698	11.325 €	-17,1%	27,3%
<b>Totale**</b>	<b>1.005.684</b>	<b>32.896 €</b>	<b>1.039.950</b>	<b>40.769 €</b>	<b>3,4%</b>	<b>23,9%</b>

\*Sono assenti i dati delle Casse: CNN Notai, ENPAF Farmacisti e ENASARCO Agenti e Rappresentati di Commercio

\*\*Per il totale del reddito medio nel calcolo non rientrano le Casse per cui non si dispone del reddito medio di entrambi gli anni

Fonte: elaborazioni Osservatorio delle libere professioni su dati dei bilanci delle Casse Private

Analizzando invece il numero degli iscritti alle Casse previdenziali, la situazione risulta molto eterogenea. A fianco di gruppi professionali che incrementano molto le iscrizioni – tra tutti psicologi (+20,2%), infermieri (+16,9%) e agrotecnici (+14,4%) – si trovano categorie che sperimentano un calo anche significativo degli iscritti.

I principali risultano i ragionieri e periti commerciali (-18,8%) e i giornalisti con contratto di collaborazione, che registrano una variazione negativa del 17,1%, aggravati anche da un calo dei giornalisti in regime di libera professione (-1,3%). In sintesi, il bilancio del 2023 rispetto al periodo pre Covid restituisce dunque per le professioni ordinistiche censite un incremento significativo dei redditi rispetto al pre crisi (+23,9%) e una crescita del numero di iscritti alle Casse previdenziali private (+3,4%; Tabella 5.4).

Per alcune professioni ordinistiche per le quali non è disponibile la fonte informativa costituita dai bilanci consuntivi delle Casse previdenziali, si è fatto ricorso ai dati Isa (Indici Sintetici di Affidabilità Fiscale) di fonte Mef. Va sottolineato che i dati Isa escludono i contribuenti che adottano il regime forfettario, le nuove partite Iva, i contribuenti che hanno riportato cali dei compensi superiori al 33% nonché alcuni codici Ateco. Ne derivano, con riferimento ai dati Isa-Mef, una numerosità ridotta e dei redditi medi più elevati, non soltanto a causa delle tipologie di attività considerate ma anche come conseguenza delle modalità di costruzione del dato.

In Tabella 5.5 vengono riportate i due gruppi professionali assenti nella Tabella 5.4. Analogamente ai dati riportati in quest'ultima, le dichiarazioni si riferiscono ai redditi prodotti nell'anno precedente; dunque, il raffronto riguarda le due annualità pre e post pandemia (2019 e 2022). Entrambe le tipologie di attività registrano incrementi significativi nei redditi medi: studi notarili (+32,5%) e attività professionali delle farmacie (+31,8%).

**Tabella 5.5: Numero e reddito medio annuo dei professionisti iscritti alle Casse Private in Italia per cui non si dispone del dato reddituale**

Ordinamento decrescente per reddito medio 2023. Anni di denuncia 2020 e 2023.

	2020		2023		Var. 2020-2023	
	Numero	Reddito medio	Numero	Reddito medio	Numero	Reddito medio
<b>Studi notarili</b>	3.849	253.250 €	4.490	335.630 €	16,7%	32,5%
<b>Farmacie</b>	8.366	121.860 €	15.284	160.600 €	82,7%	31,8%

Fonte: elaborazioni Osservatorio delle libere professioni su dati Mef (Isa Indici Sintetici di Affidabilità Fiscale)

**Tabella 5.6: Reddito medio annuo dei professionisti iscritti alla CF e all'ENPACL e gap reddituale (maschi-femmine), divisione per regione e sesso**

Valori in €. Anno di denuncia 2023.

	CF <i>Avvocati</i>			ENPACL <i>Consulenti del lavoro</i>			Gap reddituale M-F	
	Maschi	Femmine	Totale	Maschi	Femmine	Totale	CF	ENPACL
Abruzzo	38.558	20.575	30.180	48.941	30.902	40.203	17.983	18.039
Basilicata	30.720	16.357	24.375	39.617	21.212	31.937	14.363	18.405
Calabria	28.539	14.742	22.036	32.071	19.399	26.516	13.797	12.672
Campania	34.583	16.986	27.292	36.019	21.190	30.821	17.597	14.829
Emilia-Romagna	66.224	32.725	48.601	79.417	60.824	68.392	33.499	18.593
Friuli-Venezia Giulia	64.709	36.009	49.992	71.027	57.453	64.419	28.700	13.574
Lazio	75.295	31.959	55.192	52.639	32.792	42.615	43.336	19.847
Liguria	69.684	31.921	52.448	79.964	45.686	60.581	37.763	34.278
Lombardia	112.408	45.406	77.598	92.520	62.861	77.770	67.002	29.659
Marche	49.962	25.534	37.942	58.037	37.033	47.002	24.428	21.004
Molise	32.590	17.400	25.906	32.549	29.423	31.006	15.190	3.126
Piemonte	66.491	33.304	49.144	84.813	55.166	67.993	33.187	29.647
Puglia	33.914	17.537	27.068	38.016	25.551	32.954	16.377	12.465
Sardegna	38.054	22.959	30.709	58.455	40.508	48.670	15.095	17.947
Sicilia	<b>37.097</b>	<b>18.372</b>	<b>28.558</b>	<b>36.085</b>	<b>23.711</b>	<b>31.062</b>	<b>18.725</b>	<b>12.374</b>
Toscana	57.418	29.266	42.895	68.376	44.426	56.306	28.152	23.950
Trentino-Alto Adige	85.758	42.684	66.558	141.441	54.870	104.631	43.074	86.571
Umbria	49.941	24.522	36.696	59.078	42.361	49.908	25.419	16.717
Valle d'Aosta	61.173	41.002	52.039	69.928	56.483	64.437	20.171	13.445
Veneto	69.649	33.589	51.138	94.014	57.582	76.363	36.060	36.432
<b>Italia</b>	<b>59.172</b>	<b>28.592</b>	<b>44.654</b>	<b>59.663</b>	<b>41.478</b>	<b>51.033</b>	<b>30.580</b>	<b>18.185</b>

Fonte: elaborazioni Osservatorio delle libere professioni su dati dei bilanci della CF e dell'ENPACL.

La Tabella 5.6 mostra i redditi per avvocati e consulenti del lavoro divisi per regione e sesso (per il dettaglio regionale è stato sviluppato il confronto reddituale solo per la Cassa Forense e per l'Ente nazionale di previdenza e assistenza per i consulenti del lavoro). In Italia un avvocato guadagna mediamente circa 44.600 euro e un consulente del lavoro 51 mila; in Sicilia il guadagno degli avvocati è al di sotto della media nazionale ed è pari a circa 28.560 euro; anche per i consulenti del lavoro è inferiore a quello italiano ed è pari a circa 31 mila euro. Si conferma la dinamica discussa precedentemente che vede anche nel caso dei professionisti ordinistici un forte gap reddituale a favore della componente maschile e delle regioni del Nord Italia. La Sicilia registra un divario di 18.725 euro per la Cassa forense e 12.374 euro per la Cassa dei consulenti del lavoro, valori che la collocano, in entrambi i casi, in una posizione inferiore rispetto alle altre regioni d'Italia. A livello nazionale il gap è di circa 30.600 euro per gli avvocati e di oltre 18 mila per i consulenti del lavoro, in peggioramento rispetto allo scorso anno. Per gli avvocati i divari più elevati si riscontrano in Lombardia, Trentino-Alto Adige e Lazio, mentre per i consulenti del lavoro in Trentino-Alto Adige, Veneto e Liguria.

## Bibliografia

Canavesi G. (a cura di, 2017). *La previdenza dei liberi professionisti dalla privatizzazione alla Riforma Fornero*. Torino: Giappichelli

CENSIS (2017). *51° Rapporto sulla situazione sociale del Paese*. Roma: Franco Angeli

Centro Studi AdEPP (2021). *Secondo rapporto AdEPP sul Welfare delle Casse di previdenza private*. (<https://www.adepp.info/2021/10/secondo-rapporto-adepp-sul-welfare-delle-casse-di-previdenza-private/>)

Centro Studi AdEPP (2021). *X Rapporto AdEPP sui Liberi Professionisti*. (<https://www.adepp.info/2020/12/x-rapporto-adepp-sui-liberi-professionisti-i-documenti/>)

De Vitiis, C., Di Consiglio, L., & Falorsi, S. (2005). *Studio del disegno campionario per la nuova rilevazione continua sulle Forze di Lavoro*. Roma: Contributi ISTAT

Eurostat (2018). *Labour Force Survey (LFS) ad-hoc module 2017 on the self-employed persons – Assessment Report*. Luxembourg: Publications Office of the European Union (<https://ec.europa.eu/eurostat/en/web/products-statistical-reports/-/KS-39-18-011>)

Eurostat, (2017). *Employment and unemployment (LFS) Database* (<http://ec.europa.eu/eurostat/web/lfs/data/database>).

Feltrin P. (a cura di, 2013). *Trasformazioni delle professioni e regolazione in Europa*. Milano: Wolters Kluwer Italia

INPS (2023). *XXII Rapporto Annuale*. (<https://www.inps.it/it/it/dati-e-bilanci/rapporti-annuali/xxii-rapporto-annuale.html>)

INPS (2024). *XXIII Rapporto Annuale*. (<https://www.inps.it/it/it/dati-e-bilanci/rapporti-annuali/xxiii-rapporto-annuale.html>)

ISTAT (2013). *La classificazione delle professioni*, Roma: Istat

ISTAT (2017). *Rilevazione continua sulle forze di lavoro*. Roma: Istat

ISTAT (2021). *Rapporto annuale 2021 - la situazione del Paese*. (<https://www.istat.it/it/archivio/259060>)

ISTAT (2022). *Rapporto annuale 2022 - la situazione del Paese*. (<https://www.istat.it/it/archivio/271806>)

ISTAT (2023). *I giovani del Mezzogiorno: L'incerta transizione all'età adulta. Rapporto annuale 2022 - la situazione del Paese*. Istat: Statistiche Focus.

ISTAT (2023). *Rapporto annuale 2023 - la situazione del Paese*. (<https://www.istat.it/it/archivio/285017>)

ISTAT (2024). *Migrazioni interne e internazionali della popolazione residente – Anni 2022-2023*. Istat: Statistiche Report.

ISTAT (2024). *Rapporto annuale 2024 - la situazione del Paese*. (<https://www.istat.it/evento/rapporto-annuale-2024-la-situazione-del-paese/>)

ISTAT (anni vari). *Italia in cifre* (<http://www.istat.it/it/files/2016/12/ItaliaCifre2016.pdf>)

Ministero del Lavoro e delle Politiche Sociali (2024). *XIV Rapporto annuale sugli stranieri nel mercato del lavoro in Italia*. (<https://www.lavoro.gov.it/documenti/xiv-rapporto-gli-stranieri-nel-mercato-del-lavoro-italia-2024>)

OECD (2023), *OECD Employment Outlook 2023: Artificial Intelligence and the Labour Market*, OECD Publishing, Paris, (<https://doi.org/10.1787/08785bba-en>).

OECD (2024). *Education at a Glance 2024*. OECD Indicators. Paris: OECD Publishing.

Osservatorio delle libere professioni (2019). *IV Rapporto sulle libere professioni in Italia*. Milano: Wolters Kluwer Italia (<https://confprofessioni.eu/osservatorio-archivio-dei-rapporti-sulle-libere-professioni-in-italia/>).

Osservatorio delle libere professioni (2020). *V Rapporto sulle libere professioni in Italia*. Milano: Wolters Kluwer Italia (<https://confprofessioni.eu/osservatorio-archivio-dei-rapporti-sulle-libere-professioni-in-italia/>)

Osservatorio delle libere professioni (2021). *VI Rapporto sulle libere professioni in Italia*. Milano: Lp Comunicazione (<https://confprofessioni.eu/osservatorio-archivio-dei-rapporti-sulle-libere-professioni-in-italia/>)

Osservatorio delle libere professioni (2022). *VII Rapporto sulle libere professioni in Italia*. Milano: Lp Comunicazione (<https://confprofessioni.eu/osservatorio-rapporto-sulle-libere-professioni-in-italia/>).

Osservatorio delle libere professioni (2023). *VIII Rapporto sulle libere professioni in Italia, Anno 2023*. Milano: Lp comunicazione (<https://confprofessioni.eu/osservatorio-rapporto-sulle-libere-professioni-in-italia/>)

Osservatorio delle libere professioni (2024). *IX Rapporto sulle libere professioni in Italia, Anno 2024*. Milano: Lp comunicazione (<https://confprofessioni.eu/osservatorio-rapporto-sulle-libere-professioni-in-italia/>)



 **OSSERVATORIO delle  
LIBERE PROFESSIONI**

 **CONF  
PROFESSIONI**  
confederazione italiana libere professioni

Allegato al  
***IX Rapporto sulle Libere Professioni  
in Italia - Anno 2024***  
con codice ISBN 979-12-80876-03-4