

6° RAPPORTO SULLE LIBERE PROFESSIONI IN MOLISE

Anno 2024

A cura di



**OSSERVATORIO delle
LIBERE PROFESSIONI**

2024

 **CONF
PROFESSIONI**
confederazione italiana libere professioni



6° RAPPORTO SULLE LIBERE PROFESSIONI IN MOLISE

ANNO 2024

A CURA DELL'OSSERVATORIO DELLE LIBERE PROFESSIONI

I *Rapporti regionali sulle libere professioni* sono realizzati dall'Osservatorio delle libere professioni - Fondazione di Confprofessioni, ente di ricerca riconosciuto da Eurostat.

La progettazione e la responsabilità scientifica sono di Paolo Feltrin. La direzione dei lavori di raccolta e di elaborazione dei dati è di Dario Dolce. Il coordinamento dell'elaborazione e della presentazione dei dati è di Ludovica Zichichi. La costruzione degli indicatori e la realizzazione delle relative tavole sono di Camilla Lombardi, Alessia Negrini e Giulia Palma. La revisione finale del rapporto è stata curata da Dario Dolce e Ludovica Zichichi.

La stesura del Capitolo 1 è da attribuire a Camilla Lombardi, il Capitolo 2 ad Alessia Negrini, i Capitoli 3 e 4 a Giulia Palma e il Capitolo 5 è da attribuire a Camilla Lombardi, Alessia Negrini e Giulia Palma.

Si ringraziano Ministero dell'Economia e delle Finanze, Ministero del lavoro e delle politiche sociali, Ministero delle Imprese e del Made in Italy, Istat, Inps, Cadiprof, Ebipro, Fondoprofessionisti e Gestione Professionisti per i dati forniti e per la fattiva collaborazione.

Questo rapporto rappresenta un allegato al IX Rapporto sulle libere professioni in Italia - Anno 2024, con codice ISBN 979-12-80876-03-4.

Contatti:

Osservatorio delle libere professioni
c/o Confprofessioni

Sede operativa
Viale Pasteur, 65
00144 - Roma
Tel. +39 06 5422 0278

Sede legale
Via Boccaccio, 11
20123 - Milano

web:
www.osservatoriolibereprofessioni.eu

mail:
info@osservatoriolibereprofessioni.eu

I Rapporti regionali sulle libere professioni sono disponibili anche nel sito dell'Osservatorio delle libere professioni

Indice

<i>Premessa di Gaetano Stella, Presidente nazionale di Confprofessioni e Riccardo Ricciardi, Presidente di Confprofessioni Molise</i>	5
1 L'economia molisana nel contesto italiano	7
2 Demografia e istruzione in Molise	16
3 I liberi professionisti nel mercato del lavoro molisano	26
4 Gli aspetti socio-demografici dei liberi professionisti molisani	31
5 I redditi dei liberi professionisti	37
Bibliografia	45

Premessa

Il futuro della professione nelle mani dei giovani

di Gaetano Stella, Presidente nazionale di Confprofessioni e Riccardo Ricciardi, Presidente di Confprofessioni Molise

Quest'anno è stato introdotto un importante cambiamento editoriale unificando le date di uscita del Rapporto nazionale e dei Rapporti regionali. Di conseguenza questa analisi regionale, giunta nel 2024 alla sesta edizione, consente di apprezzare con maggiore tempestività le tendenze dell'economia, della società e del mondo delle libere professioni in ciascuna regione.

Cresce il Pil, sale l'occupazione e anche il lavoro indipendente mostra importanti segnali di ripresa. Le buona performance dell'economia regionale sembra aver messo la parola fine alla crisi pandemica, che tra il 2019 e il 2021 ha colpito indistintamente tutti i settori economici e produttivi, a cominciare da quello delle libere professioni. L'andamento positivo dei principali indicatori macroeconomici deve, tuttavia, fare i conti con alcune debolezze strutturali del mercato del lavoro. In un contesto di rilancio dell'occupazione si registra una grave carenza di manodopera soprattutto tra i profili ad alta professionalità, che pongono lo sviluppo economico delle regioni di fronte a un bivio: puntare a selezionare e migliorare verso l'alto le attività economiche (anche a costo di perdere qualche segmento verso il basso), oppure continuare nelle specializzazioni tradizionali, ma attraverso un nuovo e diverso mix di capitale umano e tecnologie.

L'analisi dei dati sul mercato del lavoro ci conduce inevitabilmente alla centralità che riveste l'istruzione terziaria nei processi di sviluppo dell'economia del territorio e delle professioni. A livello regionale si riscontrano le stesse criticità registrate su scala nazionale. Permane, infatti, il ritardo nella programmazione di nuove sedi decentrate, orientate ad offrire corsi di laurea (brevi) professionalizzanti per favorire l'incontro tra domanda e offerta di lavoro. Si tratta di una questione – particolarmente “attenzione” all'interno degli studi professionali – che può essere adeguatamente affrontata solo a livello decentrato, perché strettamente connessa con le caratteristiche del mercato del lavoro locale e con la specifica domanda di figure professionali.

L'attuale sistema formativo, secondario e terziario, non riesce a soddisfare la domanda crescente di alte professionalità e un adeguato numero di professionisti da inserire in un settore economico fortemente orientato verso l'innovazione tecnologica e l'economia digitale. Le attività di orientamento scolastico e professionale rivolte ai giovani delle scuole secondarie che intendono poi proseguire l'università rimangono ancora sotto la soglia minima, come pure la scarsa incidenza degli stage e dell'alternanza scuola-lavoro negli studi professionali. Su questo fronte, come già avvenuto in passato, c'è la piena e convinta disponibilità di Confprofessioni ad aprire tavoli di confronto a livello regionale.

Sull'asse formazione terziaria-lavoro si gioca il futuro delle nuove generazioni, ma anche lo sviluppo del tessuto produttivo regionale. Le profonde trasformazioni economiche e sociali che investono l'economia della Regione richiamano ancora una volta la centralità dei professionisti nei processi di crescita delle imprese e del territorio. Su impulso di Confprofessioni, in diverse regioni sono stati avviati progetti pilota per favorire la nascita di start up professionali, per favorire l'inserimento dei neolaureati nel mercato del lavoro. Sappiamo che una delle principali criticità di un giovane che intende avviare un'attività professionale risiede negli alti costi diretti e indiretti, cresciuti notevolmente in questi ultimi anni e solo parzialmente mitigati dagli incentivi fiscali messi in campo dal Governo.

In questa prospettiva, la proposta di un tavolo di lavoro, promosso dalla Regione, per individuare con puntualità le aree di intervento (formazione avanzata; investimenti in attrezzature; personale...) e gli spazi del possibile intervento finanziario, anche attraverso il ricorso alle linee di azione previste dai fondi europei, potrebbe rappresentare uno stimolo per valorizzare le competenze delle giovani leve e sostenere l'occupazione giovanile locale.

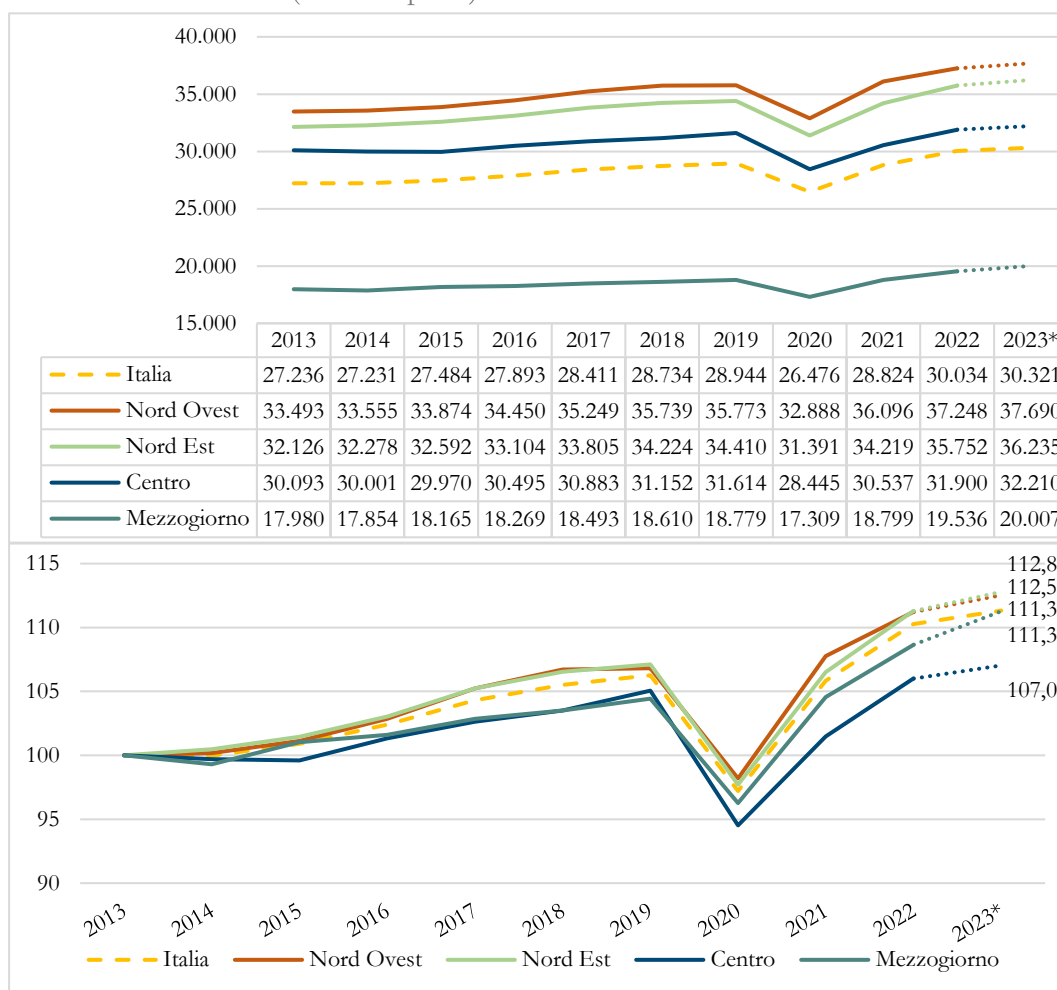
1 L'economia molisana nel contesto italiano

L'analisi dell'economia molisana nel contesto italiano si apre con un'introduzione di carattere generale sullo studio della dinamica del Pil pro capite e del tasso di occupazione italiano in relazione alle ripartizioni territoriali, evidenziando le contrapposizioni tra Nord e Sud (cfr. Capitolo 5 del Rapporto Nazionale, "I divari territoriali italiani").

L'analisi del Pil pro capite nelle diverse ripartizioni italiane evidenzia un marcato divario tra il Nord e il Mezzogiorno. Pur registrandosi dinamiche piuttosto omogenee (Figura 1.1, seconda parte), i valori di riferimento variano sensibilmente da una ripartizione all'altra. In particolare, il divario del Mezzogiorno rispetto alle altre aree è chiaramente visibile: il gap con la media nazionale è di oltre diecimila euro (Figura 1.1, prima parte).

Figura 1.1: Andamento del Pil pro capite in Italia e nelle ripartizioni

Valori Pil pro capite in euro concatenati con anno di riferimento 2015 (prima parte) e indice base 2013=100 (seconda parte). Anni 2013-2023*.



*I dati delle ripartizioni per l'anno 2023 sono stati stimati dall'Osservatorio delle libere professioni

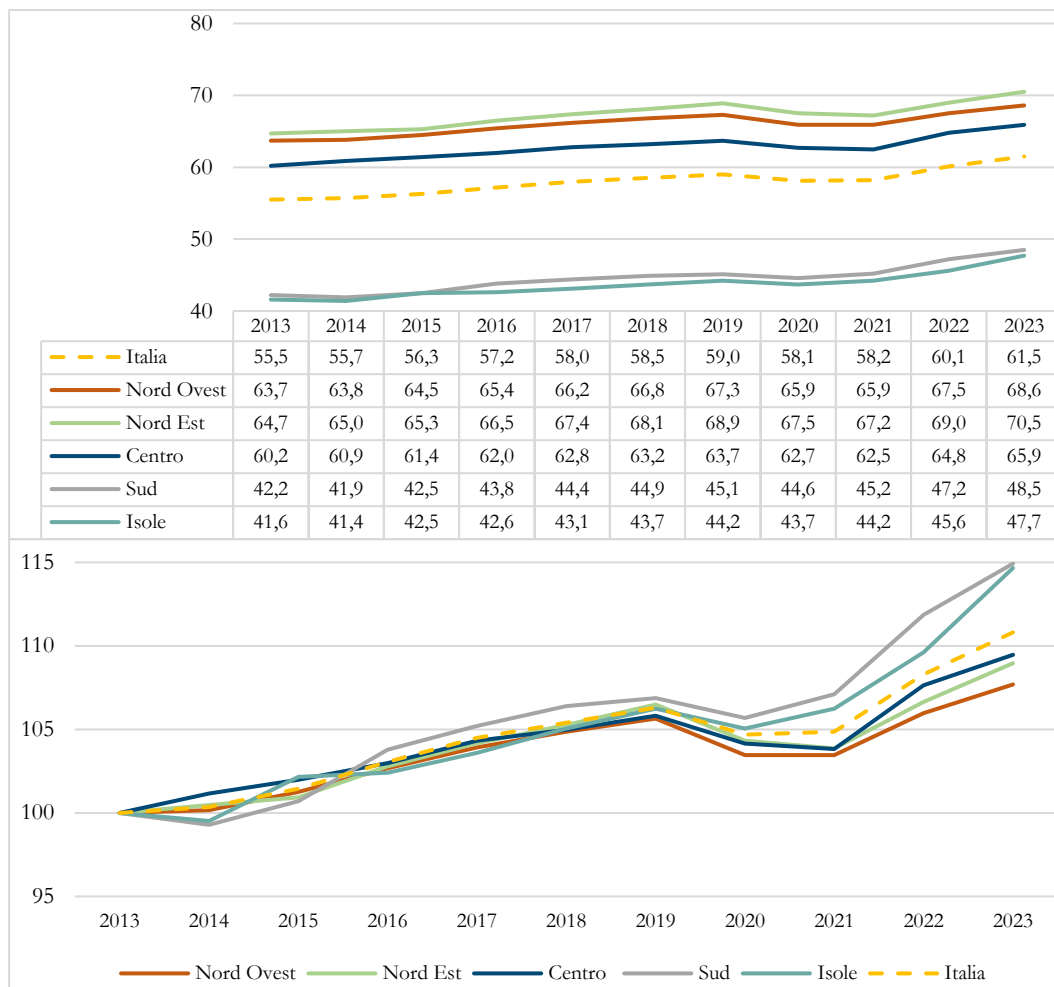
Fonte: elaborazioni Osservatorio delle libere professioni su dati Istat

Le due grandi crisi degli ultimi vent'anni – quella economica del 2008 e quella pandemica del 2020 – hanno avuto effetti più intensi e immediati nelle regioni del Nord. Tuttavia, queste aree hanno successivamente dimostrato una maggiore capacità di ripresa rispetto al Centro e, in particolare, al Mezzogiorno, che ha incontrato maggiori difficoltà. Negli ultimi anni, il recupero post Covid-19 è stato omogeneo tra le ripartizioni; a fine 2022, i redditi medi pro capite delle regioni meridionali (poco più di 19.500 euro) rimangono però nettamente inferiori alla media nazionale (30.034 euro) e lontani dai valori delle altre ripartizioni. Infatti, il reddito medio pro capite del Nord Ovest nel 2022 (37.248 euro) – il più alto registrato tra i territori – quasi raddoppia quello evidenziato per il Mezzogiorno. Anche rispetto ai valori di Nord Est (35.752 euro) e Centro (31.900 euro), il Meridione segna gap reddituali importanti (più di 16 mila euro nel primo caso e più di 12 mila nel secondo). Inoltre, tali divari risultano maggiori di quelli registrati nel 2013.

Dal dato 2023 – stimato per le ripartizioni – la crescita del Pil sembrerebbe proseguire ovunque, più intensamente nel Mezzogiorno che nel Centro-Nord.

Figura 1.2: Andamento del tasso di occupazione in Italia e nelle ripartizioni

Valore % (prima parte), indice base 2013=100 (seconda parte). Fascia 15-64 anni. Anni 2013-2023.

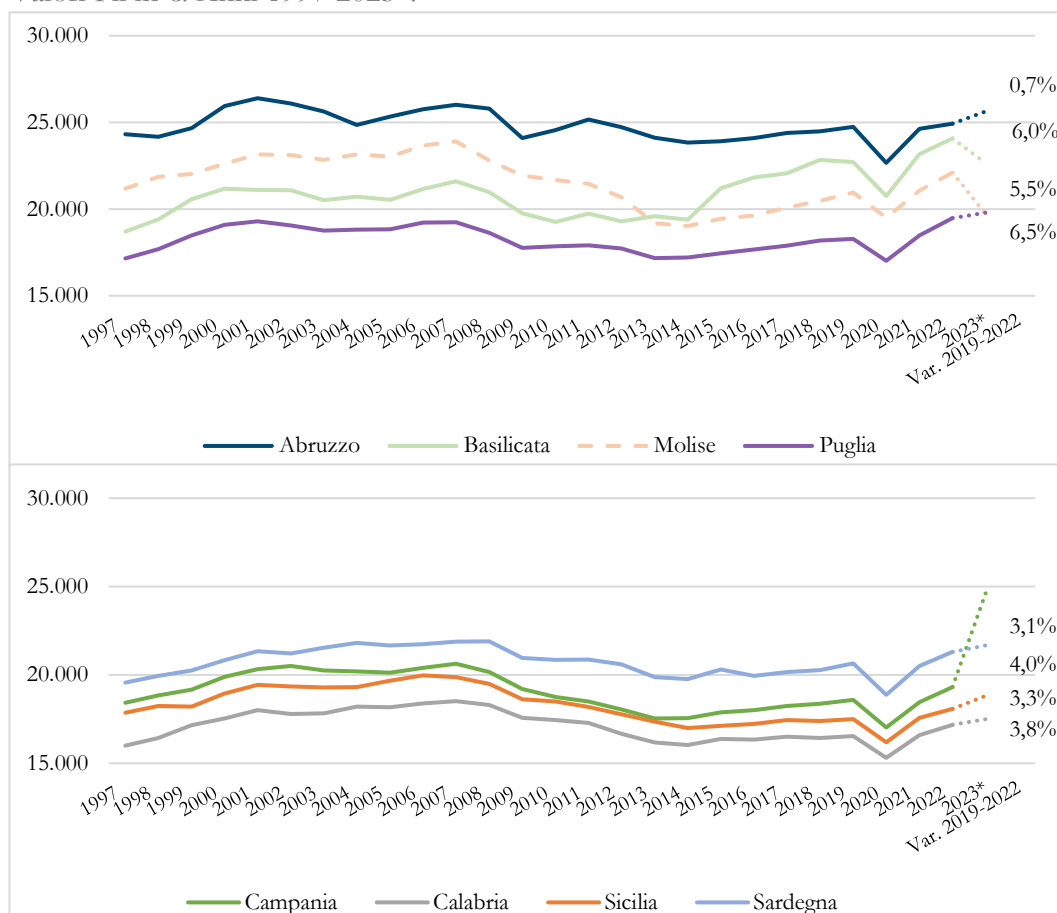


Fonte: elaborazioni Osservatorio delle libere professioni su dati Eurostat

Il recupero dell'occupazione è più lento rispetto a quello del Pil pro capite dopo la crisi pandemica (Figura 1.2, prima parte), soprattutto nel Centro-Nord, dove nel 2021 la percentuale di occupati risultava ancora in calo sia rispetto all'anno precedente che al periodo pre pandemico (2019). Dal 2022 si assiste ad una ripresa generalizzata del tasso di occupazione, che permette di superare i valori pre Covid e che continua anche nel 2023. Nonostante i recuperi del Sud e delle Isole siano i più significativi (Figura 1.2, seconda parte), il divario con il Nord resta nettamente marcato: nell'ultimo anno di osservazione, si registra una differenza di quasi 23 punti percentuali (pp) tra il tasso di occupazione del Nord Est (70,5%) e quello delle Isole (47,7%).

Figura 1.3: Andamento del Pil pro capite per le regioni del Mezzogiorno e variazione 2019-2022

Valori Pil in €. Anni 1997-2023*.



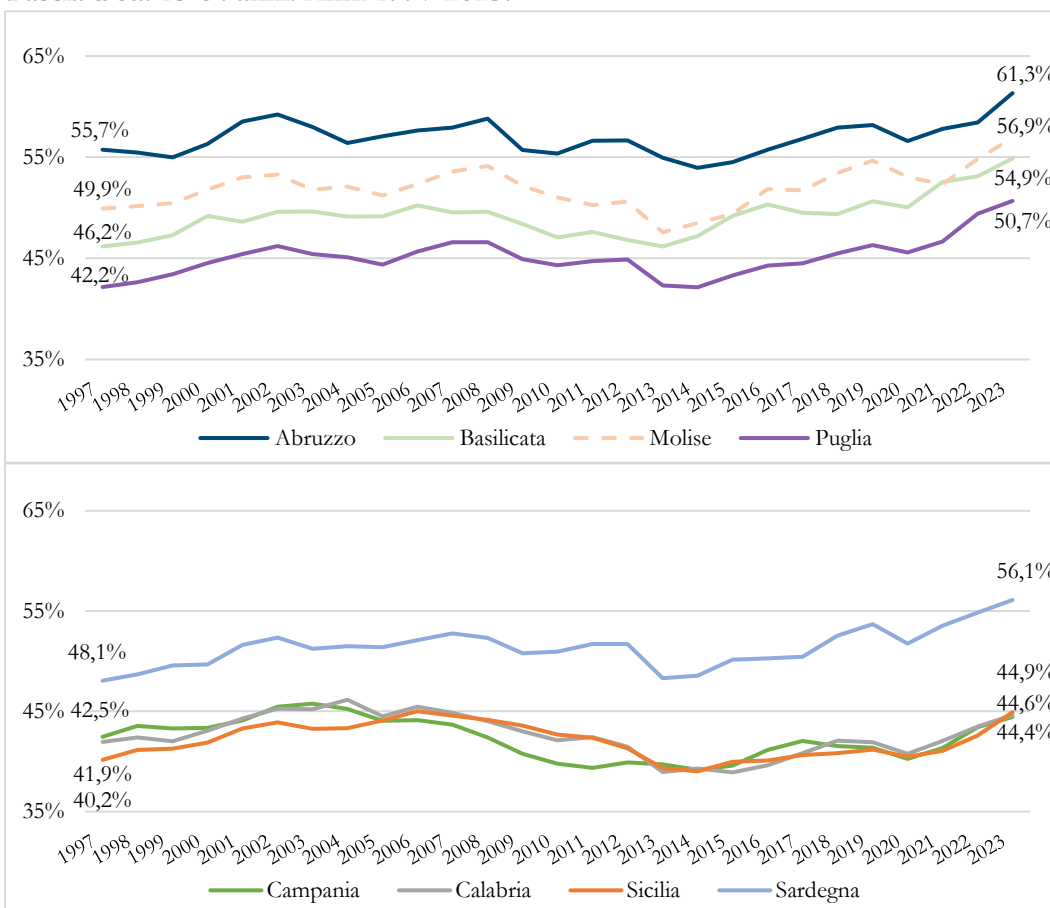
*I dati per l'anno 2023 sono stati stimati dall'Osservatorio delle libere professioni

Fonte: elaborazioni Osservatorio delle libere professioni su dati Istat

Il confronto tra le regioni del Mezzogiorno (Figura 1.3) mostra come in termini di ricchezza media pro capite dal 1997 l’Abruzzo risulti la regione più ricca della ripartizione, con un reddito medio pro capite di 24.930 euro nel 2022, seguita da Basilicata (24.076 euro) – che mostra dal 2014 una crescita elevata del Pil pro capite – Molise (22.102 euro), Sardegna (21.302 euro) e Puglia (19.480 euro). Le regioni di tale ripartizione sembrano soffrire in egual modo la crisi provocata dal Covid-19 registrando un calo importante del Pil pro capite tra il 2019 e il 2020. Puglia, Basilicata e Molise fanno registrare le variazioni positive più sostenute tra il 2019 e il 2022, rispettivamente pari a 6,5%, 6,0%, 5,5%. Campania, Sicilia e Calabria al 2022 non superano i 20 mila euro di reddito medio pro capite. Il dato stimato del Pil al 2023 sembrerebbe confermare il trend di crescita osservato negli anni più recenti nella gran parte delle regioni della ripartizione; tuttavia, in alcuni casi, quali Basilicata e Molise, tra 2022 e 2023 si osserva un calo.

Figura 1.4: Andamento del tasso di occupazione per le regioni del Mezzogiorno e valori 1997 e 2023

Fascia d’età 15-64 anni. Anni 1997-2023.



Fonte: elaborazioni Osservatorio delle libere professioni su dati Istat

Anche in termini di occupazione l’Abruzzo detiene i valori più alti nel Mezzogiorno nell’arco temporale osservato. Infatti, nonostante presenti una crescita modesta rispetto alle altre regioni della ripartizione, nel 2023 il tasso di occupazione abruzzese è pari al 61,3%. L’andamento di Basilicata, Puglia, Sardegna e Molise evidenzia, rispetto al 1997, una forte crescita del tasso di occupazione (rispettivamente +8,7 pp, +8,5 pp, +8,0 pp, +7,0 pp).

Nel 2023 i valori del tasso di occupazione per tali regioni – ad esclusione della Puglia (50,7%) – si avvicinano al tasso registrato in Abruzzo: in Molise il tasso di occupazione risulta pari a 56,9%, in Sardegna a 56,1% e in Basilicata è pari a 54,9% (Figura 1.4).

Proseguendo l'analisi sugli indicatori economici, la Tabella 1.1 riporta la composizione del valore aggiunto per branca di attività economica in Italia, nel Mezzogiorno e in Basilicata negli anni 2011 e 2021. Il contributo del settore “Agricoltura, silvicoltura e pesca” risulta essere, in tutti gli anni, quello minoritario. Tra il 2011 e il 2021 subisce inoltre un lieve decremento a livello nazionale (-0,2 pp), nella ripartizione resta stabile e cresce di 1,3 pp nella regione. Il contributo del settore “Industria” risulta lievemente in crescita a livello nazionale (+0,3 pp), mentre nel Mezzogiorno e in Molise subisce un decremento (rispettivamente -0,9 e -1,9 pp); l'incidenza di tale settore sul Pil al 2021 (18,2% nel Mezzogiorno e 21,3% in Molise) è inferiore a quella nazionale (25,0%), che risulta trainata dalla dinamica del Nord. Il dato più recente evidenzia come i “Servizi” rappresentino nettamente il settore che più incide sul Pil: in Molise per il 72,6% mentre nel Mezzogiorno per il 78,0%. All'interno del settore terziario ha senso operare una distinzione fra terziario avanzato – identificato nei settori Ateco: “Servizi di informazione e comunicazione” (J), “Attività finanziarie e assicurative” (K), “Attività immobiliari” (L) e “Attività professionali, scientifiche e tecniche” (M) – e terziario tradizionale. Il contributo del sottosectore avanzato aumenta nei tre territori in analisi: di 1,0 pp in Italia, di 1,2 pp nel Mezzogiorno e 1,9 pp in Molise. Il contributo del sottosectore terziario tradizionale, invece, diminuisce ovunque (rispettivamente -1,1 pp, -0,3 pp, -1,3 pp).

Tabella 1.1: Composizione del valore aggiunto e degli occupati per branca di attività economica e differenza 2021-2011 in Italia, nel Mezzogiorno e in Molise

Valori in %. Anni 2011 e 2021.

	2011		2021		Differenza 2021-2011	
	Valore aggiunto	Occupati	Valore aggiunto	Occupati	Valore aggiunto	Occupati
Italia	100,0	100,0	100,0	100,0	-	-
Agricoltura, silvicoltura e pesca	2,2	3,7	2,0	4,0	-0,2	0,3
Industria	24,7	28,5	25,0	26,6	0,3	-1,9
Servizi	73,1	67,8	73,0	69,4	-0,1	1,6
Terziario avanzato	28,8	12,1	29,8	13,0	1,0	0,9
Terziario tradizionale	44,3	55,7	43,2	56,4	-1,1	0,7
Mezzogiorno	100,0	100,0	100,0	100,0	-	-
Agricoltura, silvicoltura e pesca	3,8	6,8	3,8	7,3	0,0	0,5
Industria	19,1	21,8	18,2	20,5	-0,9	-1,3
Servizi	77,1	71,4	78,0	72,2	0,9	0,8
Terziario avanzato	24,5	9,3	25,7	9,8	1,2	0,5
Terziario tradizionale	52,6	62,1	52,3	62,4	-0,3	0,3
Molise	100,0	100,0	100,0	100,0	-	-
Agricoltura, silvicoltura e pesca	4,8	7,5	6,1	7,3	1,3	-0,2
Industria	23,2	29,5	21,3	25,2	-1,9	-4,3
Servizi	72,0	63,0	72,6	67,5	0,6	4,5
Terziario avanzato	21,5	7,4	23,4	9,9	1,9	2,5
Terziario tradizionale	50,5	55,6	49,2	57,6	-1,3	2,0

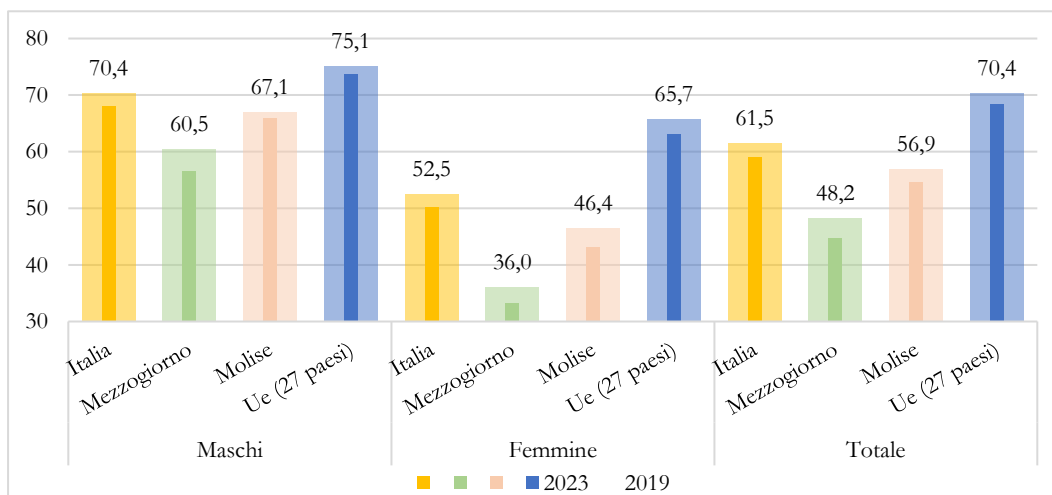
Fonte: elaborazioni Osservatorio delle libere professioni su dati Istat

L'analisi della distribuzione degli occupati evidenzia un aumento della loro incidenza nel settore terziario, in particolare nel sottosettore del terziario avanzato (+0,9 pp in Italia, +0,5 pp nel Mezzogiorno, +2,5 pp in Molise), mentre il sottosettore tradizionale aumenta, ma con minor intensità (rispettivamente +0,7 pp, +0,3 pp, +2,0 pp).

Osservando, in ultimo, la composizione del Pil e degli occupati al 2021 emergono interessanti riflessioni. In primo luogo, si può notare come in tutti i territori analizzati la quota di occupati nel settore primario risulti superiore rispetto all'apporto economico fornito dal settore stesso in termini di valore aggiunto. Anche nel terziario tradizionale si verifica la medesima situazione; viceversa, per il terziario avanzato, la quota di valore aggiunto del Pil risulta sempre superiore rispetto a quella occupazionale, sottolineandone l'alta produttività. Nel Mezzogiorno e in Molise il contributo del terziario avanzato è rispettivamente del 25,7% e 23,4%, ma gli occupati sono il 9,8% e il 9,9% del totale.

Figura 1.5: Confronto del tasso di occupazione in Unione europea (27 paesi), in Italia, nel Mezzogiorno e in Molise, divisione per sesso

Valori in %. Fascia d'età 15-64 anni. Anni 2019 e 2023.



Fonte: elaborazioni Osservatorio delle libere professioni su dati Eurostat e Istat

Analizzando il tasso di occupazione riportato in Figura 1.5, è possibile confrontare il dato molisano con quello della ripartizione, dell'Italia e dell'Unione europea nel 2019 e nel 2023. All'ultimo anno di osservazione si nota come il Molise presenti un tasso di occupazione maschile superiore a quello di ripartizione, ma inferiore a quello nazionale ed europeo (67,1% nella regione; 70,4% in Italia, 60,5% nel Mezzogiorno e 75,1% nell'Ue); anche l'occupazione femminile regionale (46,4%) è superiore solamente a quella di ripartizione, e inferiore a quella italiana ed europea (rispettivamente 36,0%, 52,5% e 65,7%). In generale, i valori del Meridione sono più bassi rispetto a quelli italiani, del Molise e dell'Ue; ciò è dettato dai forti divari regionali presenti sul territorio nazionale: le regioni del Mezzogiorno presentano tassi di occupazione, sia femminile sia maschile, tra i più bassi in Italia, in particolare per il tasso femminile, che assume valori tra il 31,1% (Campania) e il 49,1% (Sardegna). Tali differenze si riflettono sul valore del gap occupazionale uomini-donne registrato in Italia, infatti, anche in questo caso, i divari più marcati si notano per le regioni del Mezzogiorno. Il Molise registra

un gap pari a +20,7 pp, inferiore a quello registrato nel Mezzogiorno (+24,5 pp) ma superiore sia a quello italiano (+17,9 pp), sia a quello europeo (+9,4 pp).

Analizzando gli indicatori trimestrali di occupazione, disoccupazione e inattività della Tabella 1.2 si osserva un consolidamento della ripresa economica. Il tasso di occupazione a livello italiano nel secondo trimestre del 2024 registra un incremento pari a 2,9 pp rispetto al 2019: in tutte le ripartizioni i valori del 2024 superano i livelli registrati nel periodo pre-pandemico. Il tasso di disoccupazione continua a ridursi portando i valori al di sotto di quelli osservati nel 2019; a livello italiano si evidenzia una variazione negativa pari a 3,1 pp. Anche il tasso di inattività a livello nazionale e di ripartizione presenta una flessione (rispettivamente -0,8 pp e -1,5 pp). Per tutti e tre i tassi è il Mezzogiorno la ripartizione che vanta i miglioramenti più significativi. Guardando il secondo trimestre del 2024, il Molise registra valori più incoraggianti rispetto al Mezzogiorno, nonostante la ripartizione presenti variazioni percentuali migliori: il tasso di occupazione molisano risulta pari a 55,6% (contro il 49,3% del Mezzogiorno), il tasso di disoccupazione è del 9,7% (contro il 12,8% del Mezzogiorno) e il tasso di inattività si attesta sul valore del 38,4% (contro il 43,5% del Mezzogiorno).

Tabella 1.2: Dinamica del tasso di occupazione, disoccupazione e inattività, nel secondo trimestre e differenza 2024-2019 in Italia, nelle ripartizioni e in Molise

Valori in %. Fascia d'età 15-64 anni. Anni 2019-2024.

	T2-2019	T2-2020	T2-2021	T2-2022	T2-2023	T2-2024	Differenza T2 2024-T2 2019
Tasso di occupazione	59,4	56,6	58,2	60,5	61,6	62,3	2,9
<i>Nord</i>	68,2	65,1	66,5	68,3	69,6	69,8	1,6
<i>Centro</i>	63,9	61,4	62,5	64,9	66,3	67,2	3,3
<i>Mezzogiorno</i>	45,3	42,7	44,6	47,3	48,1	49,3	4,0
<i>Molise</i>	54,3	52,6	52,8	53,9	58,0	55,6	1,3
Tasso di disoccupazione	9,9	8,0	9,8	8,1	7,6	6,8	-3,1
<i>Nord</i>	5,8	5,1	6,1	5,1	4,7	3,9	-1,9
<i>Centro</i>	9,0	6,2	8,5	7,1	6,1	5,6	-3,4
<i>Mezzogiorno</i>	17,6	14,5	17,1	14,2	13,9	12,8	-4,8
<i>Molise</i>	14,1	5,4	9,9	10,1	8,7	9,7	-4,4
Tasso di inattività	34,0	38,4	35,5	34,2	33,3	33,2	-0,8
<i>Nord</i>	27,6	31,3	29,1	28,0	26,9	27,4	-0,2
<i>Centro</i>	29,7	34,5	31,7	30,2	29,4	28,9	-0,8
<i>Mezzogiorno</i>	45,0	50,0	46,2	44,9	44,2	43,5	-1,5
<i>Molise</i>	36,8	44,4	41,4	40,1	36,5	38,4	1,6

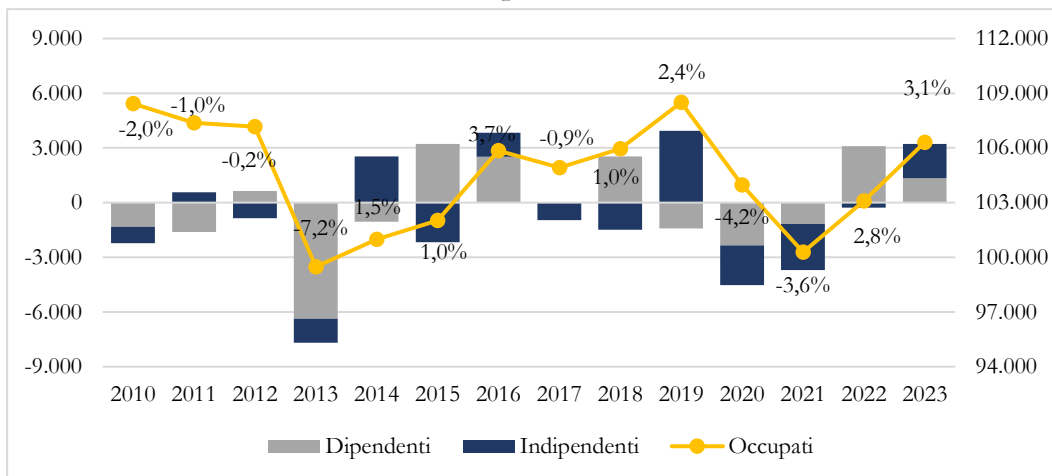
Fonte: elaborazioni Osservatorio delle libere professioni su dati Istat

Tra il 2010 e il 2023 gli occupati molisani diminuiscono di circa 2.100 unità (-2,0%); i dipendenti perdono quasi seicento lavoratori (-0,8%), mentre gli indipendenti calano di più di 1.500 addetti (-4,7%). In particolare, il Molise registra un forte calo degli occupati fino al 2013 in cui la categoria più colpita è rappresentata da quella dei lavoratori dipendenti (circa -6.400 unità nel 2013). Il periodo successivo è caratterizzato da un'inversione di tendenza: fino al 2019 si assiste infatti a una crescita degli occupati, in particolare dei lavoratori dipendenti, accompagnata da saltuarie perdite degli indipendenti, in particolare nel 2015 (circa -2.200 unità). Con la crisi economica del 2020, si osserva un calo della popolazione occupata, in particolare tra i lavoratori indipendenti, che perdono unità anche nel 2021 (-2.500 lavoratori circa).

Negli ultimi due anni il trend è in crescita: entrambi i contingenti sembrano uscire dalla crisi; al 2023 si registra, infatti, un aumento di circa 3.200 addetti, di cui 1.340 dipendenti e 1.880 indipendenti (Figura 1.6).

Figura 1.6: Occupati e variazione per carattere dell'occupazione in Molise

Valori assoluti e variazione assoluta congiunturale. Anni 2010-2023*.



La linea gialla si riferisce all'asse dx, le variazioni assolute all'asse sx

*Dal 2018 i dati si riferiscono alla nuova rilevazione sulle Forze di Lavoro per cui non risultano direttamente confrontabili con gli anni precedenti

Fonte: elaborazioni Osservatorio delle libere professioni su dati Istat

Tabella 1.3: Dipendenti, indipendenti e occupati in Italia, nel Mezzogiorno e in Molise e variazioni 2013-2018, 2018-2023 e 2013-2023

Valori in migliaia. Anni 2013, 2018 e 2023*.

	2013	2018	2023	Var. 2013-2018	Var. 2018-2023	Var. 2013-2023
Italia	22.420	22.959	23.580	2,4%	2,7%	5,2%
Dipendenti	16.878	17.692	18.542	4,8%	4,8%	9,9%
Indipendenti	5.542	5.267	5.038	-5,0%	-4,3%	-9,1%
Mezzogiorno	5.899	6.085	6.306	3,2%	3,6%	6,9%
Dipendenti	4.326	4.557	4.835	5,3%	6,1%	11,8%
Indipendenti	1.573	1.528	1.471	-2,8%	-3,8%	-6,5%
Molise	99	106	106	6,5%	0,3%	6,9%
Dipendenti	69	76	76	10,5%	-0,6%	9,8%
Indipendenti	31	30	31	-2,5%	2,8%	0,3%

*Dal 2018 i dati si riferiscono alla nuova rilevazione sulle Forze di Lavoro per cui non risultano direttamente confrontabili con gli anni precedenti

Fonte: elaborazioni Osservatorio delle libere professioni su dati Istat

I valori assoluti riportati in Tabella 1.3 permettono di quantificare le dinamiche dell'occupazione molisana sopra espone e di chiarirle in relazione a quelle nazionali e di ripartizione. Tra il 2013 e il 2023 in tutti i territori analizzati si osserva un aumento degli occupati trainato completamente dal lavoro dipendente (+9,9% in Italia, +11,8% nel Mezzogiorno e +9,8% in Molise); diminuiscono, invece, gli indipendenti sia a livello nazionale sia nella ripartizione (rispettivamente -9,1% e -6,5%), mentre nella regione aumentano lievemente (+0,3%).

Le variazioni dei lavoratori nei due quinquenni, 2013-2018 e 2018-2023, presentano pressoché la stessa dinamica del decennio considerato, seppure con intensità diverse; l'unica eccezione è data dal diverso andamento degli occupati nella regione negli anni 2018-2023: in questo periodo i lavoratori dipendenti crescono in Italia del 4,8%, nel Mezzogiorno del 6,1%, ma diminuiscono lievemente nella regione (-0,6%). Gli indipendenti, invece, calano nelle prime due aree (rispettivamente -4,3% e -3,8%) e aumentano nella regione del 2,8%. Nel quinquennio 2013-2018 le variazioni avevano intensità lievemente inferiori rispetto agli anni successivi nella nazione e nella ripartizione, e superiori nella regione. In generale, il registrato complessivo aumento degli occupati è legato alle diverse dimensioni dei due comparti occupazionali; infatti, il mondo del lavoro alle dipendenze è caratterizzato da numerosità più corpose tali da compensare ampiamente il calo degli indipendenti.

Tabella 1.4: Numero di dipendenti e indipendenti in Molise e variazione 2018-2023, divisione per settore economico

Valori in migliaia. Anni 2018 e 2023.

	Dipendenti		Indipendenti		Var. 2018-2023	
	2018	2023	2018	2023	Dipendenti	Indipendenti
Agricoltura, silvicoltura e pesca	1	1	5	3	-34,2%	-29,1%
Totale industria	21	22	5	6	4,2%	6,3%
<i>Industria in senso stretto</i>	16	14	2	3	-7,5%	27,8%
<i>Costruzioni</i>	5	7	3	3	40,0%	-9,8%
Totale servizi	54	53	20	22	-1,7%	9,3%
<i>Commercio, alberghi e ristoranti</i>	10	13	10	10	30,3%	-2,3%
<i>Altre attività dei servizi</i>	44	40	10	12	-8,8%	21,5%
Totale	76	76	30	31	-0,6%	2,8%

Fonte: elaborazioni Osservatorio delle libere professioni su dati Istat

La Tabella 1.4 illustra il numero di dipendenti e indipendenti in Molise nel 2018 e nel 2023 nei diversi settori economici: le variazioni sono altalenanti, per entrambi i contingenti. I lavoratori dipendenti decrescono nel settore primario (-34,2%) e nel settore terziario (-1,7%). In quest'ultimo settore la perdita di addetti è trainata dalle "Altre attività dei servizi" (-8,8%), mentre coloro che lavorano nel "Commercio, alberghi e ristoranti" aumentano del 30,3%. I dipendenti aumentano nel settore secondario, trainati dal sottosectore delle "Costruzioni" (+40,0%), mentre l'"Industria in senso stretto" diminuisce del 7,5%. In merito agli indipendenti, l'aumento avviene nel settore secondario e terziario, mentre diminuisce nell'"Agricoltura, silvicoltura e pesca" (-29,1%). La crescita del settore secondario è dovuta esclusivamente all'industria in senso stretto (+27,8%), mentre calano gli addetti alle "Costruzioni" (-9,8%); per il settore terziario, vi è un aumento nelle "Altre attività dei servizi" (+21,5%), e una diminuzione in "Commercio, alberghi e ristoranti" (-2,3%). Si sottolinea che le variazioni del settore agricolo e delle costruzioni interessano una quota più contenuta di occupati rispetto a quella presente nel settore dei servizi. Inoltre, la maggiore numerosità dei lavoratori dipendenti rispetto agli indipendenti pesa diversamente sulle variazioni relative ai due comparti.

2 Demografia e istruzione in Molise

In questo capitolo, si fornisce un quadro socio-demografico della regione Molise, con particolare interesse al tema della formazione, argomento centrale per il mondo libero professionale.

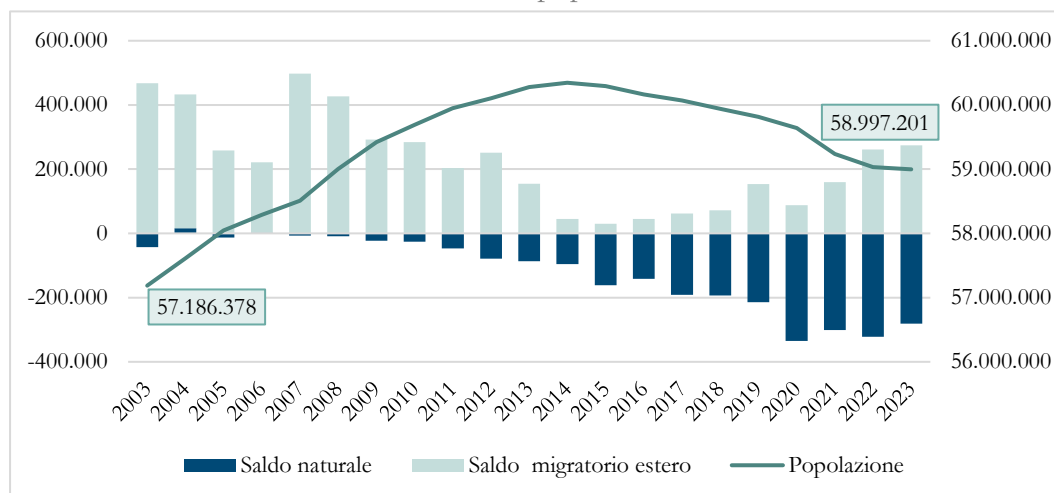
Negli ultimi vent'anni mentre aumenta la popolazione residente in Italia, in Molise diminuisce (Figure 2.1 e 2.2). In Italia questa passa da poco meno di 57,2 milioni di persone a circa 59 milioni, con una variazione complessiva del +3,2%; in Molise invece da 320.381 unità a 290.636 unità, con un calo del 9,3%. In dettaglio, a livello nazionale l'andamento della popolazione risulta crescente fino al 2014 (+5,5%) per poi decrescere, seppur con minor intensità, fino al 2023 (-2,2%). In Molise l'andamento della popolazione è diverso da quello osservato a livello nazionale: si assiste ad una diminuzione poco intensa fino al 2014 (-2,3%), poi ad una rapida decrescita fino al 2023 con un'intensità media annua di circa -0,8%, intensificata negli anni della pandemia.

In Italia si nota l'importante contributo del saldo migratorio, positivo per l'arco temporale considerato, nel contrastare, o perlomeno frenare, il declino del saldo naturale, irreversibilmente negativo dal 2007.

In Molise, invece, dove è possibile scomporre il saldo migratorio nella componente relativa all'estero e in quella relativa alle altre regioni italiane, si osserva che la prima, pur rimanendo sempre positiva, non è sufficiente a compensare il saldo naturale mentre il saldo migratorio interno è sempre negativo aggravando così la negatività del saldo naturale. Ciò sottolinea quindi l'importanza dell'apporto della migratorietà estera nell'incidenza sul declino e l'invecchiamento della popolazione¹.

Figura 2.1: Saldo naturale, saldo migratorio e popolazione residente in Italia

Valori assoluti. L'asse di dx si riferisce alla popolazione. Anni 2003-2023.

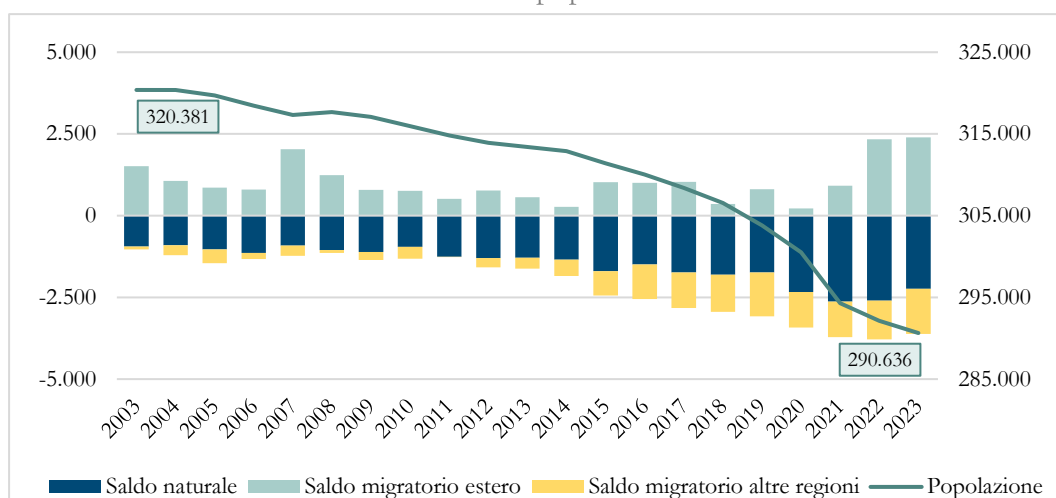


Fonte: elaborazioni a cura dell'Osservatorio delle libere professioni su dati Istat

¹ Ministero del Lavoro e delle Politiche Sociali. XIV Rapporto annuale sugli stranieri nel mercato del lavoro in Italia. Anno 2024.

Figura 2.2: Saldo naturale, saldo migratorio con l'estero e con le altre regioni e popolazione residente in Molise

Valori assoluti. L'asse di dx si riferisce alla popolazione. Anni 2003-2023.

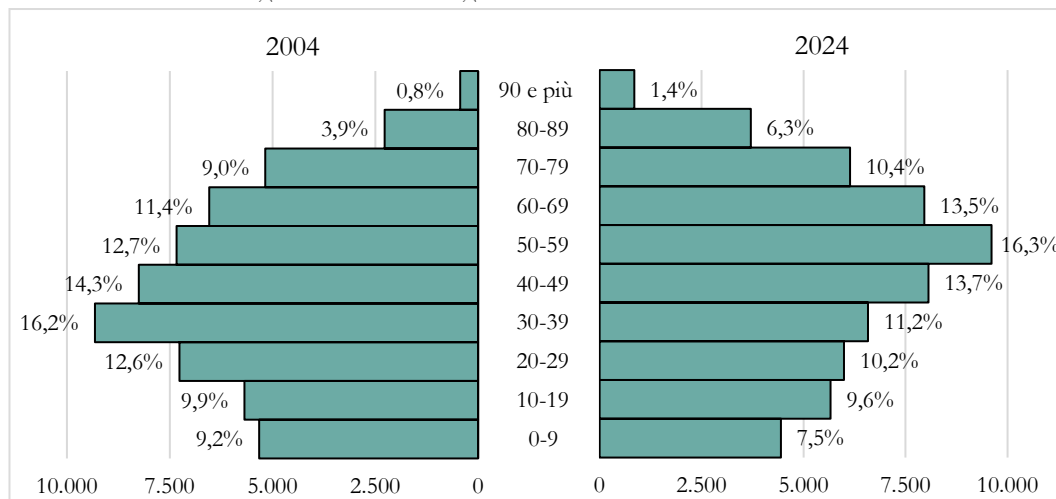


Fonte: elaborazioni a cura dell'Osservatorio delle libere professioni su dati Istat

Guardando alla distribuzione per età della popolazione italiana e molisana al 1° gennaio 2004 e 2024 si nota come le variazioni complessive che investono le due popolazioni nel periodo considerato siano eterogenee tra le diverse fasce d'età (Figure 2.3 e 2.4). A parità di anno non si osservano differenze rilevanti tra i due territori messi a confronto, se non una maggiore presenza di *over 70* nella regione; sono invece notevoli i cambiamenti che intervengono, tanto in Italia come in Molise, fra i due anni presi in esame. Negli ultimi vent'anni si osserva infatti un netto processo d'invecchiamento: in quasi tutte le fasce d'età sotto i 50 anni la popolazione diminuisce e il calo risulta particolarmente evidente per gli individui di età compresa fra i 30 e i 39 anni (-5,0 pp in Italia e -3,5 pp in Molise). Aumenta, di contro, l'incidenza della popolazione di 50 anni e più; nello specifico si osservano incrementi rilevanti nella fascia 50-59 anni (+3,6 pp in Italia e +3,7 in Molise) e negli individui di 80 anni e più, che, complessivamente, quasi raddoppiano la loro incidenza sul totale della popolazione.

Figura 2.3: Piramide per età della popolazione residente in Italia

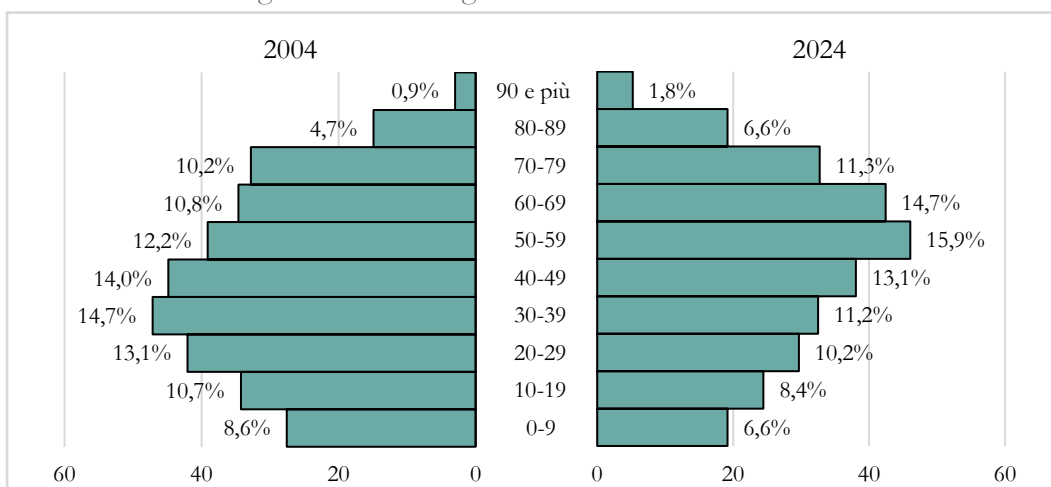
Valori assoluti in migliaia. Dati al 1° gennaio. Anni 2004 e 2024.



Fonte: elaborazioni a cura dell'Osservatorio delle libere professioni su dati Istat

Figura 2.4: Piramide per età della popolazione residente in Molise

Valori assoluti in migliaia. Dati al 1° gennaio. Anni 2004 e 2024.



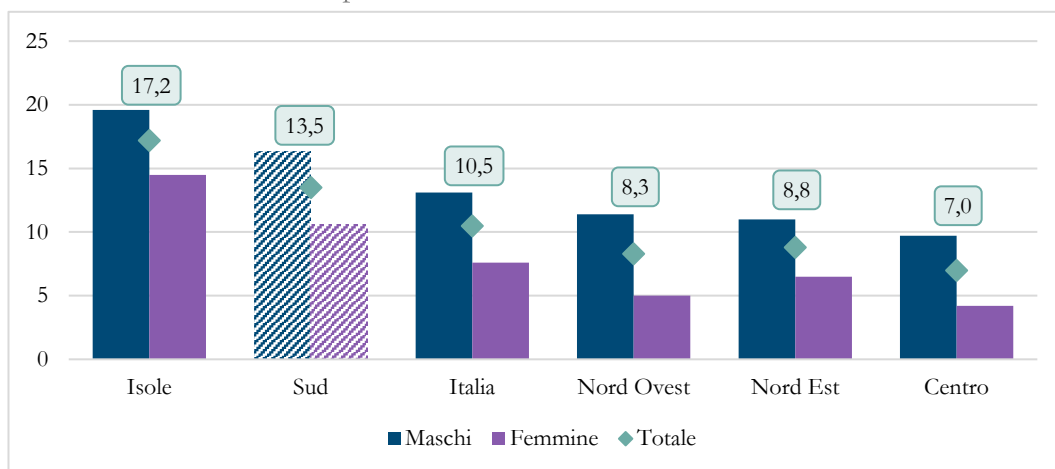
Fonte: elaborazioni a cura dell'Osservatorio delle libere professioni su dati Istat

Il drastico calo della popolazione giovane appare ancor più drammatico alla luce dei dati riguardanti il livello d'istruzione e in generale la formazione dei ragazzi italiani al giorno d'oggi.

La Figura 2.5 illustra la dispersione scolastica nelle diverse ripartizioni italiane ossia la percentuale di giovani fra i 18 e i 24 anni che ha conseguito al massimo un titolo d'istruzione secondaria inferiore (scuola media) e non risultano più in formazione. Si nota come i livelli di dispersione scolastica, per quanto in diminuzione rispetto al passato, risultino comunque elevati e particolarmente allarmanti soprattutto nel Mezzogiorno e in riferimento alla popolazione maschile. Si rilevano infatti importanti differenze di genere e, nello specifico, i giovani italiani risultano più propensi ad abbandonare gli studi rispetto alle giovani. Gap significativi di genere si registrano nel Nord Ovest (6,5 pp) e nel Sud (5,7 pp); le Isole, pur manifestando un divario maschile-femminile più contenuto, esprimono i livelli più elevati, tra le ripartizioni, di dispersione scolastica per entrambi i sessi: 17,2% nel complesso, di cui 19,6% per i ragazzi e 14,5% per le ragazze. A livello italiano la dispersione scolastica risulta pari al 13,1% per i maschi e al 7,6% per le femmine, con un valore medio del 10,5%. Nella ripartizione di riferimento del Molise, il Sud, i rispettivi valori di riferimento sono: 16,3%, 10,6% e 13,5%. Dal confronto fra il dato italiano e quello dei principali stati membri dell'Unione europea si evince inoltre come la situazione nel nostro paese circa il fenomeno della dispersione scolastica sia fra le più gravi. Per quel che concerne il totale della popolazione fra i 18 e i 24 anni, infatti, fanno peggio dell'Italia solo Ungheria (11,6%), Germania (12,8%), Spagna (13,7%) e Romania (16,6%); inoltre, il valore europeo (9,5%) è inferiore di 1,0 pp rispetto a quello italiano. Tra la popolazione maschile il posizionamento dell'Italia è ancor più drammatico; risulta infatti al quarto posto per abbandono scolastico, con un valore di 1,8 pp superiore a quello europeo (11,3%). Per la popolazione femminile i dati risultano più confortanti, infatti l'Italia esprime un livello di dispersione scolastica leggermente inferiore (-0,1 pp) alla media europea (7,7%).

Figura 2.5: Dispersione scolastica in Italia e nelle ripartizioni, divisione per sesso

Dispersione scolastica post istruzione secondaria inferiore nella fascia d'età 18-24 anni. Valori in %. Ordinamento per valore totale decrescente. Anno 2023.

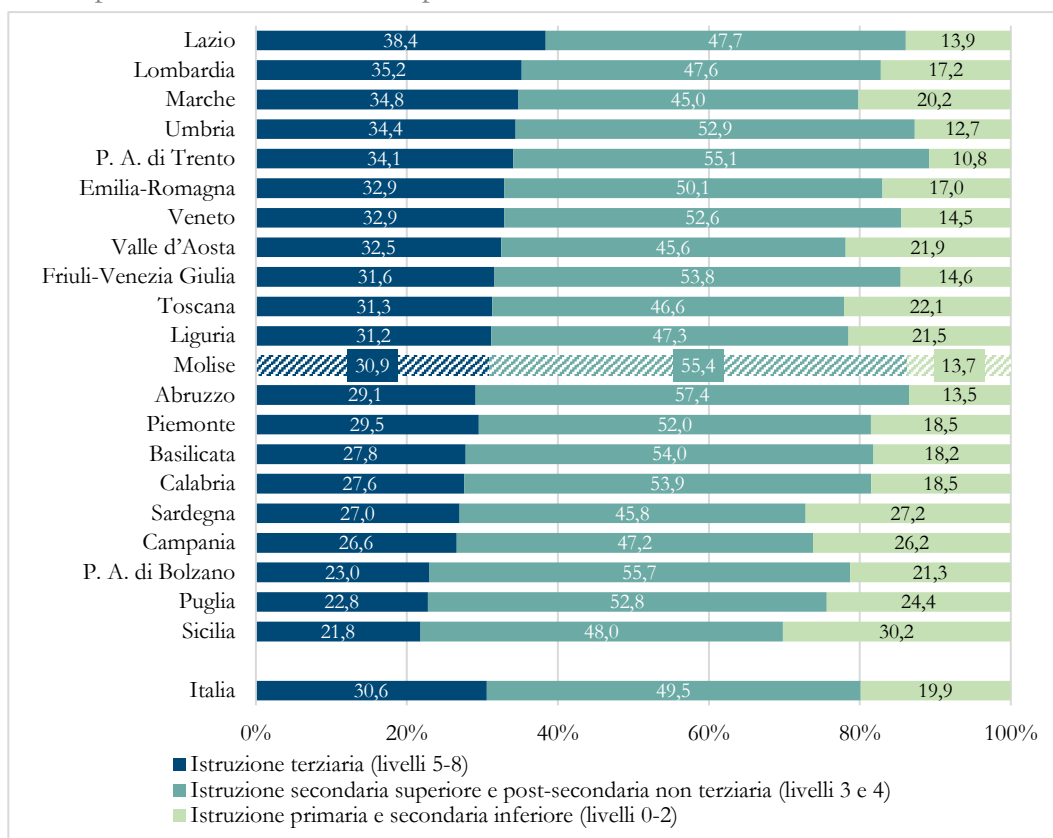


Fonte: elaborazioni a cura dell'Osservatorio delle libere professioni su dati Eurostat

Dall'analisi congiunta delle Figure 2.5 e 2.6 emergono due fenomeni tra loro legati: la diminuzione dell'abbandono scolastico fra i ragazzi d'età compresa tra i 18 e i 24 anni, e l'aumento della quota di giovani tra i 25 e i 34 anni con istruzione terziaria (Figura 2.6). L'istruzione secondaria resta comunque predominante in tutte le regioni italiane, con valori mai inferiori al 45,0% (Marche) e che possono arrivare al 57,4% (Abruzzo); da sottolineare inoltre come in molte regioni italiane la quota di 25-34enni con basso livello d'istruzione sia ancora rilevante. Quanto detto risulta particolarmente vero nel Mezzogiorno dove, complici gli alti livelli di dispersione scolastica, la popolazione giovane con basso livello d'istruzione, ad eccezione di Molise (13,7%) e Abruzzo (13,5%), è sempre superiore al 18%, mentre la quota di 25-34enni altamente istruiti non arriva mai al 31%. Al 2023 la Sicilia è l'ultima regione italiana per percentuale di giovani con livello d'istruzione terziaria: con il valore di 21,8% dista quasi 17 pp dalla prima classificata (il Lazio; 38,4%). Inoltre, tale valore è inferiore alla percentuale di giovani con basso livello d'istruzione (30,2%), ovvero in Sicilia ci sono più giovani con solamente l'istruzione primaria che giovani in possesso di laurea. Il Molise è in linea con la media italiana per giovani tra i 25 e i 34 anni che possiedono un titolo di istruzione terziaria (30,9%). I giovani molisani che completano il ciclo d'istruzione secondaria sono il 55,4%.

Figura 2.6: Composizione della popolazione tra i 25 e i 34 anni per livello di istruzione in Italia e nelle regioni

Valori percentuali. Ordinamento per istruzione terziaria decrescente. Anno 2023.



Fonte: elaborazioni a cura dell'Osservatorio delle libere professioni su dati Eurostat

La crescente diffusione dell'istruzione terziaria fra i più giovani determina un complessivo aumento della popolazione con alta formazione. Osservando infatti la Tabella 2.1 si nota come fra 2001 e 2023 la quota di 25-64enni con alto livello d'istruzione aumenti ovunque sia per uomini che per donne. Nello specifico in Italia tale incremento è pari a 8,3 pp per gli uomini e a 15,2 pp per le donne, mentre in Molise è pari a 11,0 pp per la popolazione maschile e 15,3 per quella femminile. Il dettaglio di genere restituisce un'altra importante evidenza, ossia il recupero delle donne sugli uomini. Se infatti nel 2001 in molte regioni italiane la quota di donne con istruzione terziaria risultava inferiore, seppur lievemente, a quella degli uomini, nel 2023 si registra il fenomeno opposto: la quota di donne in possesso di istruzione terziaria è molto più elevata rispetto a quella degli uomini. All'ultimo anno di osservazione in Italia la percentuale di donne fra i 25 e i 64 anni altamente istruite (24,9%) è di 6,6 pp superiore rispetto agli uomini; in Molise (24,4% di donne con istruzione terziaria) il gap è di circa 5,0 pp.

Tabella 2.1: Popolazione tra i 25 e i 64 anni con istruzione terziaria in Italia, nelle ripartizioni e nelle regioni, differenza 2023-2001 e *gender gap* (femmine-maschi), divisione per sesso

Valori in % e punti percentuali. Fascia d'età 25-64 anni. Anni 2001 e 2023.

	2001		2023		Differenza 2023-2001		<i>Gender gap F-M</i>	
	Maschi	Femmine	Maschi	Femmine	Maschi	Femmine	2001	2023
Nord Ovest	10,3	9,8	19,7	25,9	9,4	16,1	-0,5	6,2
<i>Piemonte</i>	9,5	9,0	18,2	23,7	8,7	14,7	-0,5	5,5
<i>Valle d'Aosta</i>	8,0	8,9	15,8	25,7	7,8	16,8	0,9	9,9
<i>Liguria</i>	11,4	10,8	19,5	27,5	8,1	16,7	-0,6	8,0
<i>Lombardia</i>	10,5	10,0	20,4	26,6	9,9	16,6	-0,5	6,2
Nord Est	9,9	9,4	17,8	26,1	7,9	16,7	-0,5	8,3
<i>P.A. di Bolzano</i>	8,6	6,6	14,7	23,1	6,1	16,5	-2,0	8,4
<i>P.A. di Trento</i>	10,2	9,8	19,6	27,3	9,4	17,5	-0,4	7,7
<i>Veneto</i>	9,0	8,4	16,7	24,4	7,7	16,0	-0,6	7,7
<i>Friuli-Venezia Giulia</i>	9,3	9,2	17,1	27,0	7,8	17,8	-0,1	9,9
<i>Emilia-Romagna</i>	-	-	19,4	28,0	-	-	-	8,6
Centro	11,1	11,4	21,6	29,5	10,5	18,1	0,3	7,9
<i>Toscana</i>	9,2	9,9	18,2	26,5	9,0	16,6	0,7	8,3
<i>Umbria</i>	9,4	11,1	20,2	27,3	10,8	16,2	1,7	7,1
<i>Marche</i>	-	-	18,3	28,1	-	-	-	9,8
<i>Lazio</i>	13,0	12,6	24,7	32,0	11,7	19,4	-0,4	7,3
Sud	9,2	8,6	15,6	21,2	6,4	12,6	-0,6	5,6
<i>Abruzzo</i>	9,6	9,0	17,2	27,1	7,6	18,1	-0,6	9,9
<i>Molise</i>	8,4	9,1	19,4	24,4	11,0	15,3	0,7	5,0
<i>Campania</i>	9,2	8,2	15,6	19,9	6,4	11,7	-1,0	4,3
<i>Puglia</i>	9,2	8,6	14,1	20,7	4,9	12,1	-0,6	6,6
<i>Basilicata</i>	6,4	7,0	15,3	24,1	8,9	17,1	0,6	8,8
<i>Calabria</i>	9,8	10,1	17,0	21,0	7,2	10,9	0,3	4,0
Isole	8,8	8,9	15,1	19,3	6,3	10,4	0,1	4,2
<i>Sicilia</i>	9,4	8,6	15,3	18,3	5,9	9,7	-0,8	3,0
<i>Sardegna</i>	7,0	9,6	14,7	22,5	7,7	12,9	2,6	7,8
Italia	10,0	9,7	18,3	24,9	8,3	15,2	-0,3	6,6

Fonte: elaborazioni Osservatorio delle libere professioni su dati Eurostat

L'aumento dell'alta istruzione è tangibile, ma non sempre accompagnato da variazioni significative della quota di laureati in materie scientifiche, tecniche e tecnologiche, cosiddette Stem (*Science, Technology, Engineering e Mathematics*): ambito di alte professionalità, a cui, negli ultimi anni, è stata rivolta una crescente attenzione a livello globale in seguito alla nascita e allo sviluppo di nuove professioni. In Tabella 2.2 è riportata la differenza, in punti percentuali, della quota di laureati Stem nelle diverse regioni italiane fra 2001 e 2023. In molti casi la percentuale di laureati Stem aumenta, ma non sempre è così e in regioni quali la Campania (-6,6 pp), la Basilicata (-7,0 pp) e la Calabria (-9,1 pp) si registra un calo importante della quota di laureati in queste discipline. Il Molise è una delle regioni italiane con l'incremento più elevato della quota di laureati Stem dal 2001 (+11,2 pp). Osservando attentamente i gruppi disciplinari che compongono l'area Stem si nota però che la causa della diminuzione registrata in alcune regioni italiane è da attribuirsi quasi sempre al gruppo "Architettura e Ingegneria civile" e, più raramente, al gruppo "Scientifico"; i gruppi "Informatica e Tecnologie ICT" e "Ingegneria industriale e dell'informazione" fanno invece segnare ovunque incrementi – ad eccezione dell'Umbria nell'ultimo gruppo citato. In Molise tutti i gruppi disciplinari mostrano un aumento nella quota di laureati, in particolare "Informatica e Tecnologie ICT" (+4,6 pp) e "Ingegneria industriale e dell'informazione" (+3,7 pp).

Tabella 2.2: Differenza 2023-2001 della quota di laureati nelle discipline Stem nelle regioni italiane, divisione per gruppi disciplinari

Valori in punti percentuali. Ordinamento per Stem decrescente. Anni 2001 e 2023.

	Architettura e Ingegneria civile	Informatica e Tecnologie ICT	Ingegneria industriale e dell'informazione	Scientifico	Stem
Piemonte	-3,7	0,4	16,5	0,4	13,6
Friuli-Venezia Giulia	0,3	2,5	3,6	5,6	12,0
Molise	0,9	4,6	3,7	2,0	11,2
Marche	-1,0	0,8	5,6	5,4	10,8
Trentino-Alto Adige	-5,3	6,3	5,4	3,1	9,5
Puglia	-0,9	1,2	6,5	2,3	9,1
Emilia-Romagna	-1,2	0,6	3,9	3,7	7,0
Umbria	-1,6	0,8	-0,5	3,4	2,1
Sardegna	-4,2	2,1	1,3	0,6	-0,2
Lombardia	-4,3	0,3	3,7	0,0	-0,3
Lazio	-3,4	0,4	1,5	0,7	-0,8
Liguria	-5,1	1,1	1,7	1,3	-1,0
Toscana	-6,2	0,3	0,4	3,9	-1,6
Sicilia	-5,4	0,5	3,9	-1,1	-2,1
Veneto	-6,7	1,4	1,5	1,5	-2,3
Abruzzo	-4,9	0,2	0,7	0,4	-3,6
Campania	-4,9	0,1	0,4	-2,2	-6,6
Basilicata	-11,6	3,7	8,5	-7,6	-7,0
Calabria	-15,9	1,2	3,5	2,1	-9,1
Italia	-4,0	0,6	3,3	0,7	0,6

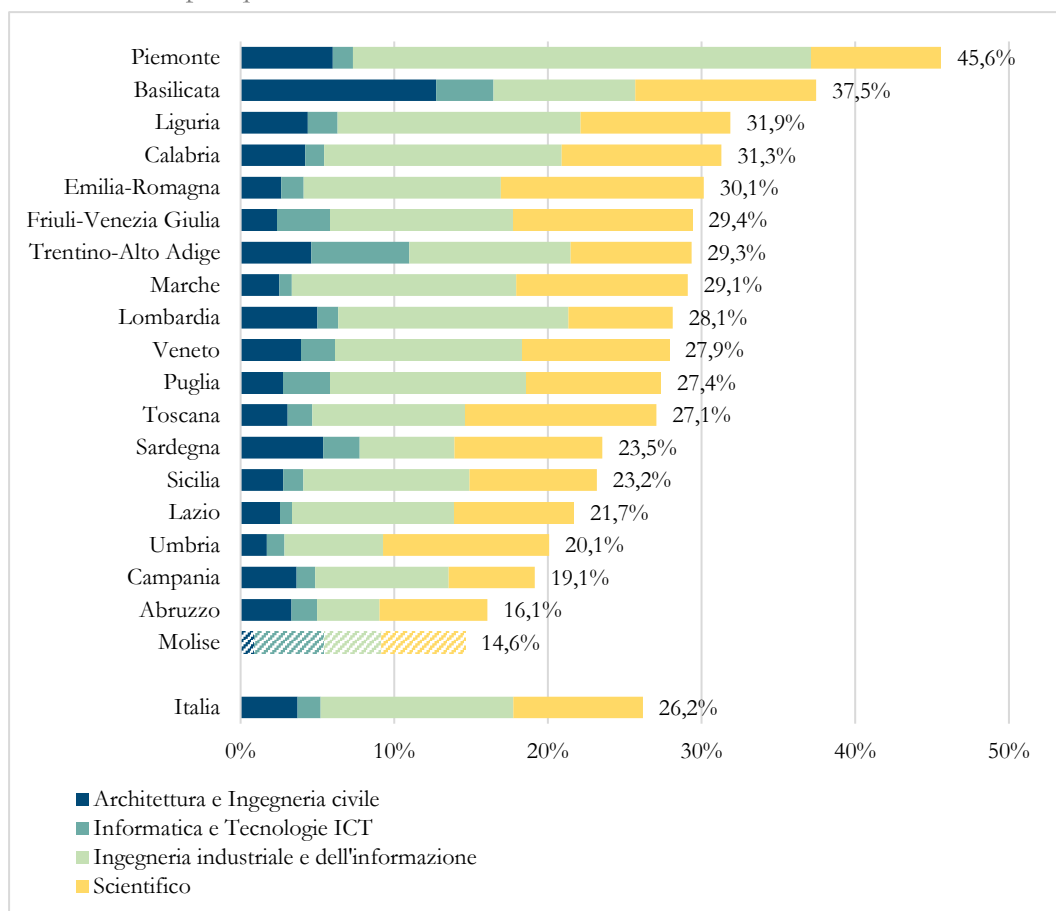
Fonte: elaborazioni Osservatorio delle libere professioni su dati Mur

Al 2023 la quota di laureati Stem in Italia è pari al 26,2%; il valore minimo si registra in Molise (14,6%), pur a fronte dell'incremento sopradescritto, mentre il valore massimo si registra in Piemonte (45,6%), seguito dalla Basilicata con il valore di 37,5% (Figura 2.7). I gruppi disciplinari in cui si conta una quota superiore di laureati sono quello di "Ingegneria industriale e dell'informazione" e quello "Scientifico" (rispettivamente 12,5% e 8,4% in Italia e 3,7% e 5,5% in Molise); il gruppo "Architettura e Ingegneria civile", che ha fatto registrare perdite significative, conta mediamente il 3,7% dei laureati italiani e lo 0,8% dei laureati molisani. Infine, si sottolinea come il gruppo "Informatica e Tecnologie ICT" nonostante sia stato l'unico a far rilevare un aumento della quota di laureati in ogni regione, è anche l'ambito in cui quasi sempre si contano meno lauree (1,5% a livello nazionale, ma 4,6% a livello regionale).

È noto che le discipline Stem sono da sempre appannaggio maschile e anche attualmente ciò rimane vero. Sono tuttavia stati fatti notevoli progressi in termini di bilanciamento di genere e ciò si evince chiaramente guardando la Figura 2.8. Rispetto al 2001, infatti, nel 2023 in tutte le regioni italiane, ad eccezione della Basilicata, aumenta sensibilmente la quota di donne laureate nelle discipline di area Stem. Più nello specifico, il Molise risulta essere il territorio in cui le quote rosa sono più elevate (54,0%) – tanto elevate da essere superiori al 50% e dunque alla componente maschile – mentre il Trentino-Alto Adige è la regione in cui si conta la percentuale minore di donne laureate in materie Stem (29,1%). In Italia, in generale, il 39,1% dei laureati Stem è di sesso femminile. Il Molise è anche la regione in cui la quota di laureate in ambito Stem aumenta di più rispetto al 2001, di 20,7 pp.

Figura 2.7: Composizione dei laureati Stem per gruppo disciplinare in Italia e nelle regioni

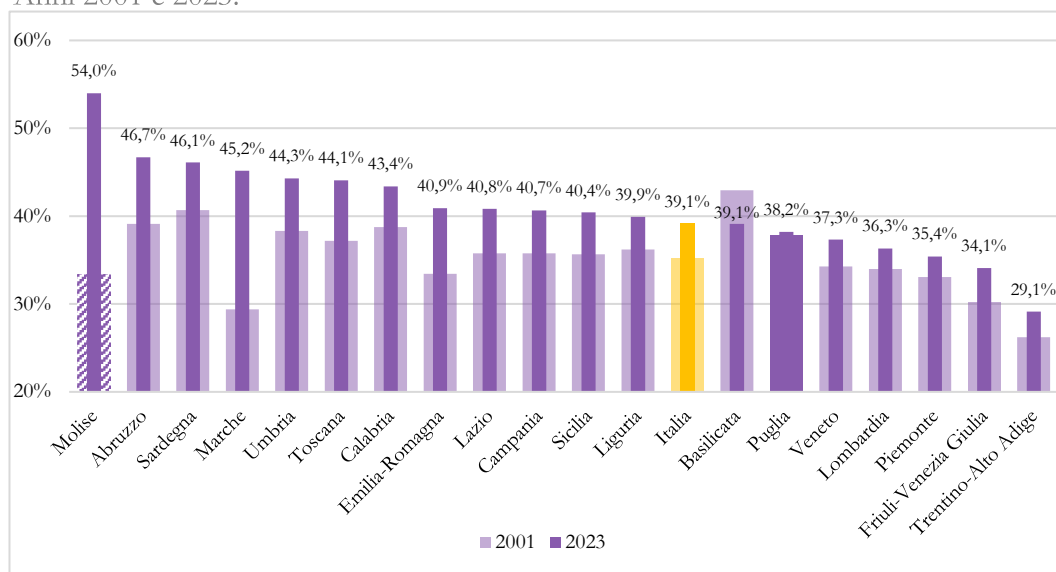
Ordinamento per quota di Stem decrescente. Anno 2023.



Fonte: elaborazioni a cura dell'Osservatorio delle libere professioni su dati Muf

Figura 2.8: Quota di donne tra i laureati Stem in Italia e nelle regioni

Ordinamento per quota di laureate al 2023 decrescente. In etichetta valore 2023. Anni 2001 e 2023.



Fonte: elaborazioni a cura dell'Osservatorio delle libere professioni su dati Mur

Il tema dell'aumento dell'istruzione terziaria diventa rilevante anche ai fini dell'analisi sull'occupazione; è noto, infatti, come istruzione ed occupazione siano tematiche indissolubilmente connesse fra loro. Si osservino, a tal proposito, in Tabella 2.3, i diversi livelli occupazionali di uomini e donne di età compresa tra i 15 e i 64 anni al variare del titolo di studio posseduto. Per entrambi i sessi si riscontra uno schema fisso, valido su tutto il territorio italiano: il tasso di occupazione aumenta all'aumentare del livello d'istruzione. Naturalmente i valori di riferimento dei livelli occupazionali risultano molto eterogenei fra le diverse regioni italiane: generalmente sono estremamente bassi nel Mezzogiorno e via via crescenti spostandosi verso il Centro e il Nord; e questo per ogni livello d'istruzione. Altra evidenza che accomuna tutte le regioni d'Italia e che si rileva all'interno di ogni livello d'istruzione è la differenza nei tassi occupazionali di uomini e donne, che risultano sempre maggiori per i primi e nettamente inferiori per le seconde. Nonostante la quota di occupate sia dunque sempre più bassa della componente maschile, indipendentemente dal livello d'istruzione raggiunto, il titolo di studio risulta comunque importante ai fini di un miglioramento del bilancio di genere: il *gender gap* occupazionale che si registra fra la popolazione con basso livello d'istruzione (26,6 pp in Molise e 27,0 pp in Italia) è infatti visibilmente più elevato di quello che si osserva nella popolazione altamente istruita (14,4 pp in Molise e 6,8 pp in Italia). In termini generali nel Centro e nel Nord Italia il divario di genere risulta più contenuto, mentre nel Mezzogiorno appare più marcato.

Tabella 2.3: Tasso di occupazione maschile e femminile e *gender gap* (maschi-femmine) nelle regioni italiane, divisione per livello d'istruzione

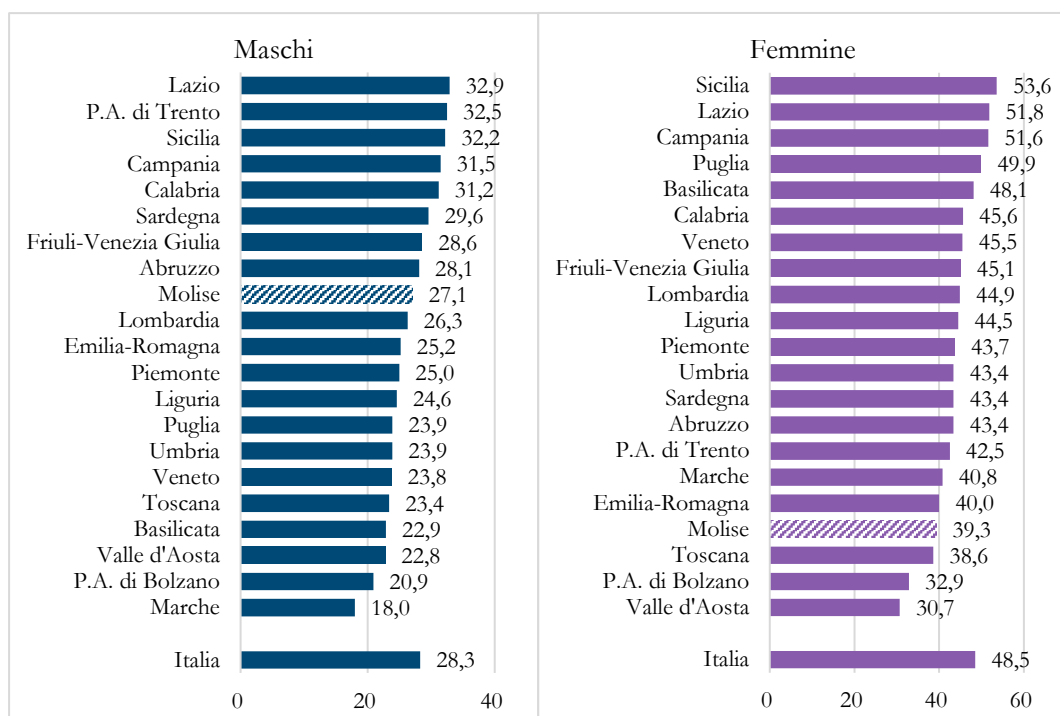
Valori in %. Fascia d'età 15-64 anni. Anno 2023.

	Istruzione primaria e secondaria inferiore (livelli 0-2)			Istruzione secondaria superiore e post-secondaria non terziaria (livelli 3 e 4)			Istruzione terziaria (livelli 5-8)		
	Maschi	Femmine	Gap M-F	Maschi	Femmine	Gap M-F	Maschi	Femmine	Gap M-F
Abruzzo	55,8	30,9	24,9	76,9	53,4	23,5	83,9	74,3	9,6
Basilicata	56,4	22,6	33,8	72,3	44,0	28,3	79,3	70,7	8,6
Calabria	45,2	17,1	28,1	61,7	33,8	27,9	76,4	62,7	13,7
Campania	46,5	13,8	32,7	64,4	34,7	29,7	78,0	65,4	12,6
Emilia-Romagna	63,0	43,4	19,6	83,2	67,8	15,4	88,2	83,4	4,8
Friuli-Venezia Giulia	59,5	38,8	20,7	80,9	65,4	15,5	88,1	83,9	4,2
Lazio	54,5	28,7	25,8	75,5	55,0	20,5	87,4	80,5	6,9
Liguria	61,7	37,6	24,1	79,9	62,5	17,4	86,3	82,1	4,2
Lombardia	63,4	39,0	24,4	81,8	66,3	15,5	89,7	83,9	5,8
Marche	64,7	41,3	23,4	78,8	62,2	16,6	82,7	82,1	0,6
Molise	55,4	28,8	26,6	70,8	49,5	21,3	82,5	68,1	14,4
P.A. di Bolzano	69,8	53,6	16,2	83,1	72,4	10,7	90,7	86,5	4,2
P.A. di Trento	56,3	40,4	15,9	83,0	68,1	14,9	88,8	82,9	5,9
Piemonte	61,7	38,9	22,8	80,5	64,8	15,7	86,7	82,6	4,1
Puglia	56,0	20,8	35,2	69,2	39,5	29,7	79,9	70,7	9,2
Sardegna	53,7	32,9	20,8	68,7	52,6	16,1	83,3	76,3	7,0
Sicilia	46,4	15,2	31,2	63,3	38,0	25,3	78,6	68,8	9,8
Toscana	65,5	43,7	21,8	81,8	65,2	16,6	88,9	82,3	6,6
Umbria	59,9	34,6	25,3	80,3	62,3	18,0	83,8	78,0	5,8
Valle d'Aosta	64,3	52,8	11,5	83,0	72,6	10,4	87,1	83,5	3,6
Veneto	64,6	38,8	25,8	85,2	69,3	15,9	88,4	84,3	4,1
Italia	57,3	30,3	27,0	76,6	56,7	19,9	85,6	78,8	6,8

Fonte: elaborazioni Osservatorio delle libere professioni su dati Istat

Figura 2.9: Differenza tra il tasso di occupazione della popolazione con alto e basso livello d'istruzione nelle regioni italiane, divisione per sesso

Valori in punti percentuali. Ordinamento decrescente. Fascia d'età 15-64 anni. Anno 2023.



Fonte: elaborazioni a cura dell'Osservatorio delle libere professioni su dati Istat

Per le donne, molto più che per gli uomini, avere un titolo di studio elevato risulta di fondamentale importanza ai fini dell'impiego (Figura 2.9); le differenze tra i tassi di occupazione della popolazione altamente istruita e di quella con bassa istruzione sono infatti notevolmente più elevate fra le donne che fra gli uomini. In particolare in Molise, considerando basso e alto livello d'istruzione, per gli uomini il tasso di occupazione passa dal 55,4% al 82,5%, con un aumento di 27,1 pp mentre per le donne si passa dal 28,8% al 68,1%, con un incremento di ben 39,3 pp. Tornando ancora sulla Tabella 2.3 si nota il diverso effetto che il titolo di studio ha per uomini e donne nel determinare i diversi livelli occupazionali, anche osservando le differenze fra media e alta istruzione: il salto occupazionale che avviene per le donne è infatti molto superiore a quello dei colleghi uomini, per i quali, invece, possedere un titolo di studio d'istruzione secondaria o terziaria sembrerebbe non essere così determinante ai fini occupazionali. Quanto detto si apprezza anche osservando il *gender gap*, che diminuisce in modo significativo soprattutto passando da istruzione secondaria a istruzione terziaria, e molto meno passando da istruzione primaria a secondaria.

3 I liberi professionisti nel mercato del lavoro molisano

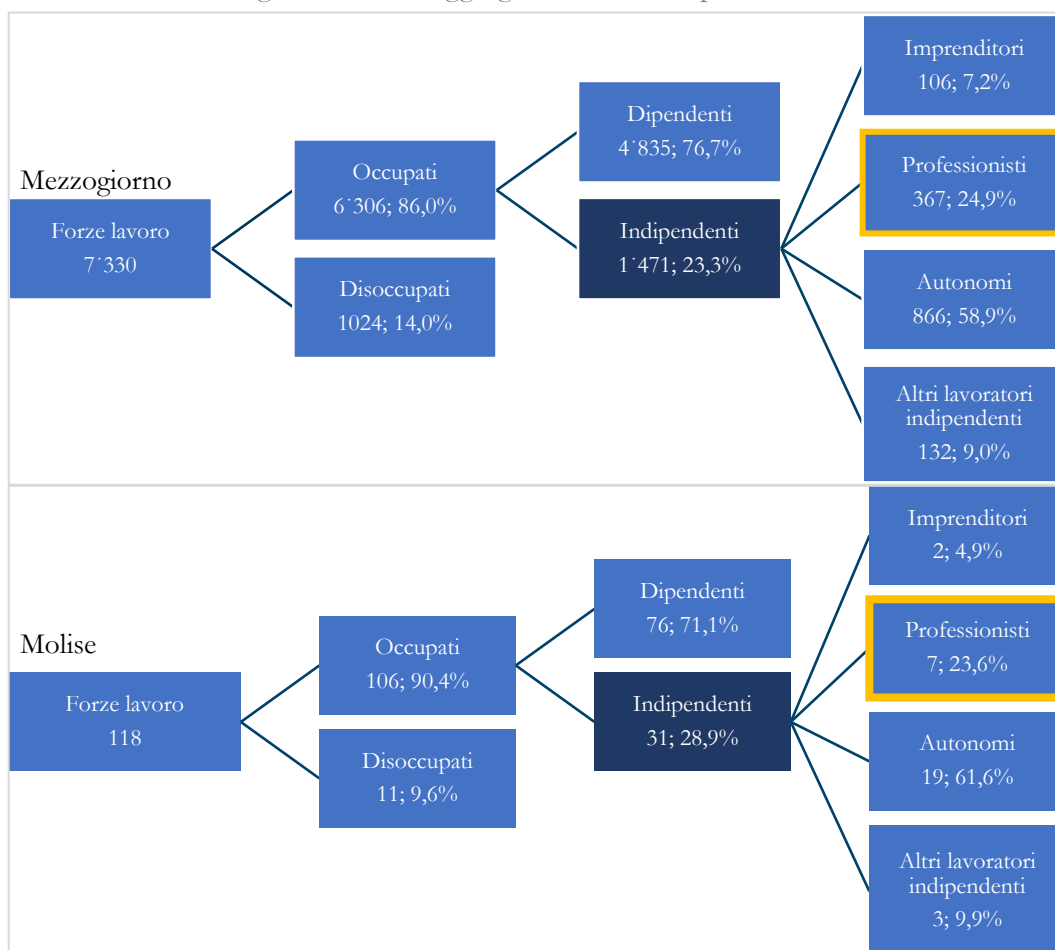
Il tema del capitolo² viene affrontato sviluppando un confronto tra le diverse realtà regionali, con il quadro nazionale e di ripartizione.

Con circa 367 mila unità, l'aggregato dei liberi professionisti, nel 2023, costituisce oltre il 5,0% delle forze lavoro nel Mezzogiorno e il 24,9% del complesso del lavoro indipendente, al secondo posto dopo i lavoratori autonomi che rappresentano il 58,9% (Figura 3.1, prima parte).

In Molise i liberi professionisti rappresentano il 5,9% delle forze lavoro e il 23,6% degli indipendenti, un'incidenza inferiore rispetto all'aggregato della ripartizione (Figura 3.1, seconda parte).

Figura 3.1: Composizione delle forze lavoro* nel Mezzogiorno e in Molise

Valori assoluti in migliaia e % sull'aggregato di livello superiore. Anno 2023.



*Lavoratori autonomi: agricoltori, artigiani e commercianti. Altri lavoratori indipendenti: coadiuvanti familiari, collaboratori e soci di cooperativa

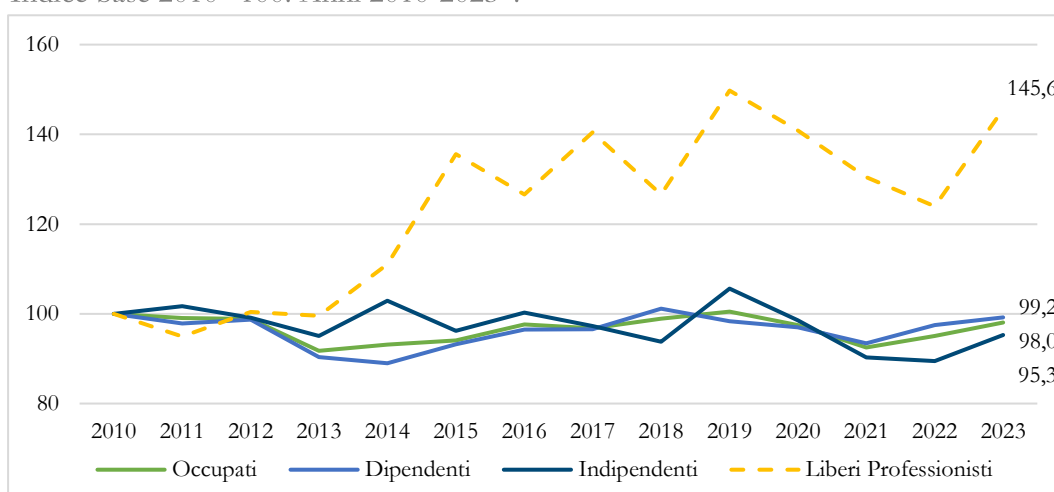
Fonte: elaborazioni Osservatorio delle libere professioni su dati Istat

² Nel presente capitolo e nel successivo, i dati fanno riferimento all'occupazione principale. Inoltre, si sottolinea che i dati a livello regionale, data la numerosità ridotta, possono presentare un errore campionario più elevato rispetto allo standard Istat.

In Figura 3.2, prendendo come anno di riferimento il 2010, si può osservare l'andamento degli occupati molisani, distinti fra dipendenti e indipendenti, confrontandolo con quello dei liberi professionisti. Rispetto all'anno di riferimento si osserva un leggero calo degli occupati (-2,0%); tale calo è attribuibile a entrambi i comparti, sebbene con intensità differenti: gli indipendenti diminuiscono del 4,7% e i dipendenti, con minor intensità, dello 0,8%. I professionisti, invece, sono in netto aumento rispetto al 2010, del 45,6%. Dopo un andamento di crescita altalenante fino al 2019, e un successivo calo fino al 2022, nell'ultimo anno segnano una variazione molto positiva rispetto all'anno precedente.

Figura 3.2: Andamento annuale degli occupati, dipendenti, indipendenti e liberi professionisti in Molise

Indice base 2010=100. Anni 2010-2023*.



*Dal 2021 i dati si riferiscono alla nuova rilevazione sulle Forze di Lavoro per cui non risultano direttamente confrontabili con gli anni precedenti

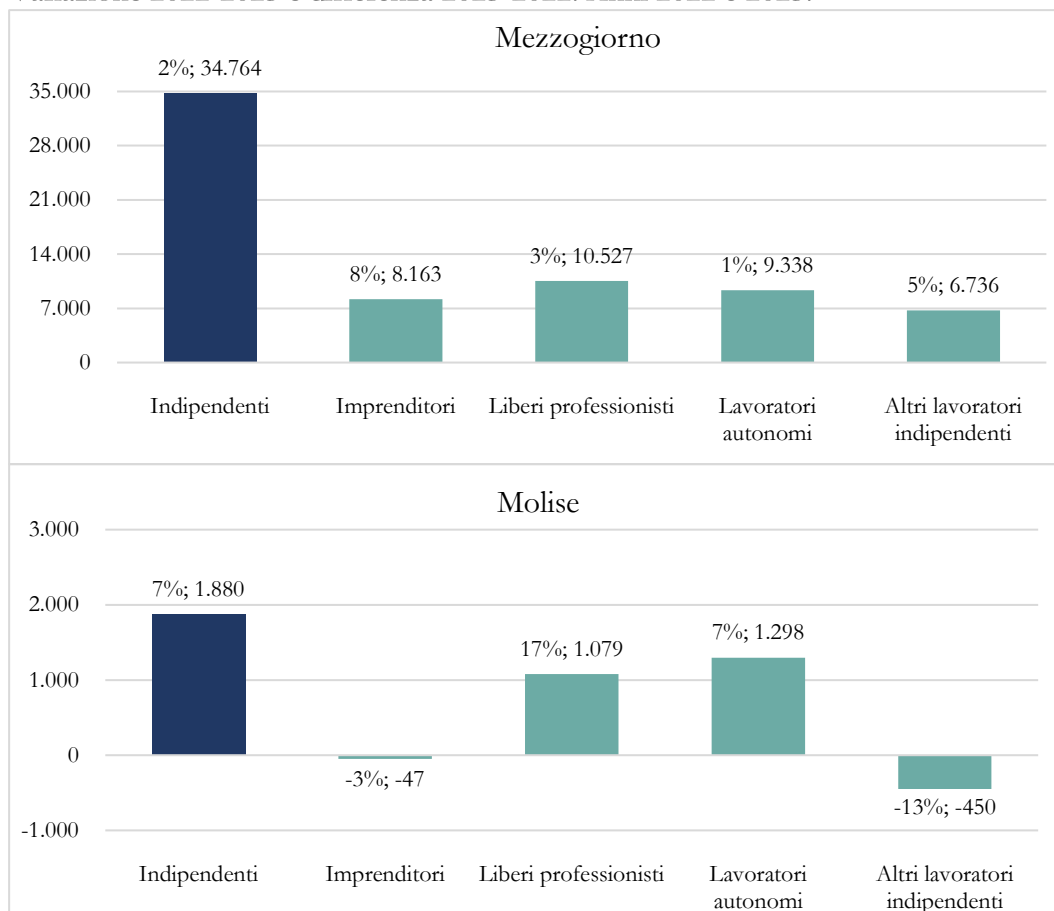
Fonte: elaborazioni Osservatorio delle libere professioni su dati Istat

L'analisi congiunturale dell'occupazione indipendente nel Mezzogiorno (Figura 3.3) mostra tra il 2022 e il 2023 una variazione positiva che si traduce nell'aumento di oltre 34.700 posti di lavoro tra gli indipendenti (+2%). Tale fenomeno si riscontra anche in Molise, in cui tale comparto cresce del 7%, guadagnando 1.880 unità. Nel Mezzogiorno sono in crescita tutte le classi occupazionali: l'incremento maggiore in termini relativi si osserva tra gli imprenditori (+8%, +8.163 unità), mentre in termini assoluti sono i liberi professionisti ad accrescere maggiormente il proprio contingente (+10.527 unità, +3%).

In Molise, invece, non si osserva il medesimo andamento. I professionisti e gli autonomi crescono, mentre gli "Altri lavoratori indipendenti" e, con minor intensità, gli imprenditori sono in calo. A registrare l'incremento più significativo in termini relativi sono i liberi professionisti (+17%, +1.079 unità), mentre in termini assoluti sono i lavoratori autonomi (+7%, +1.298 unità). Gli "Altri lavoratori indipendenti" diminuiscono del 13% (-450 unità), mentre gli imprenditori restano sostanzialmente stabili in termini assoluti (-47 unità), ma perdono il 3% in termini relativi.

Figura 3.3: Andamento degli indipendenti e delle quattro grandi classi che compongono il lavoro indipendente nel Mezzogiorno e in Molise

Variatione 2022-2023 e differenza 2023-2022. Anni 2022 e 2023.

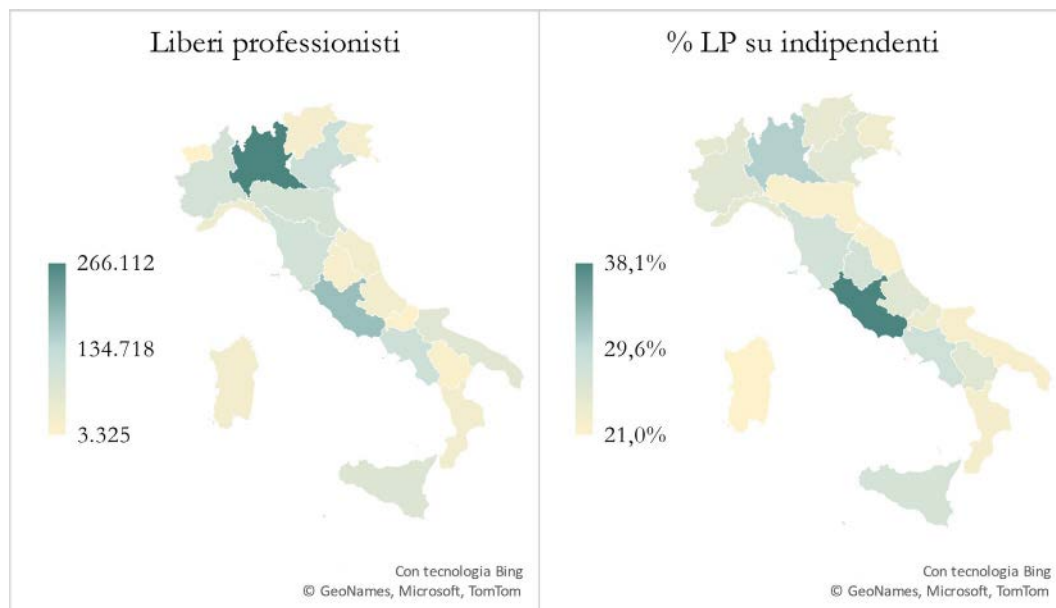


Fonte: elaborazioni Osservatorio delle libere professioni su dati Istat

La Figura 3.4 mostra il numero di liberi professionisti e la loro incidenza sugli indipendenti nelle regioni italiane nel 2023. Si nota come nelle regioni in cui sono presenti grandi centri urbani ci sia una maggiore concentrazione di liberi professionisti, sia in termini di numerosità assoluta sia per valore percentuale sugli indipendenti. Infatti, i valori più elevati si registrano nel Lazio, nella Lombardia e in Campania. Più nello specifico, tra le regioni italiane, il Molise ricopre una posizione di medio-bassa classifica in termini di incidenza di liberi professionisti (23,6%); mentre per numerosità si posiziona al penultimo posto (7.256 unità).

Figura 3.4: Numero e incidenza dei liberi professionisti sugli indipendenti per regione

Anno 2023.



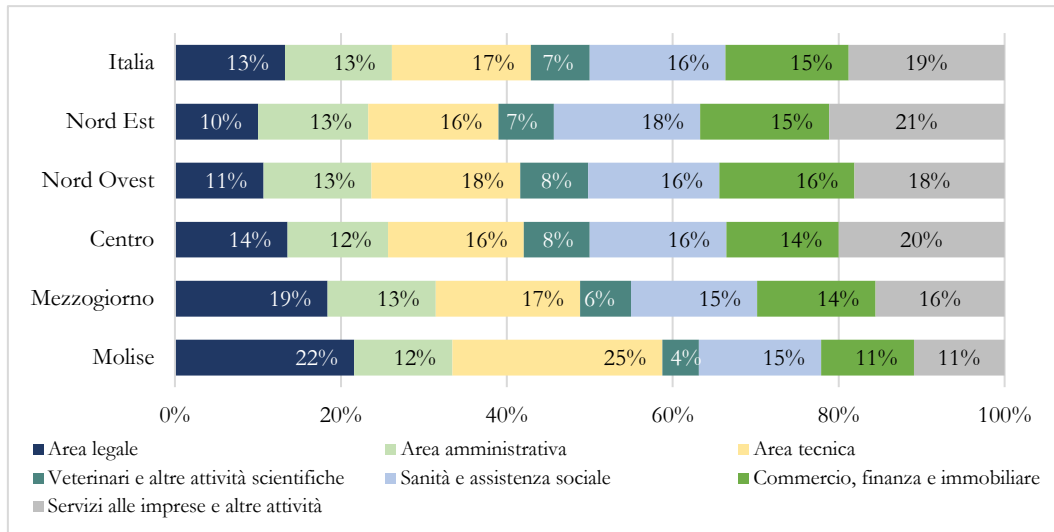
Fonte: elaborazioni Osservatorio delle libere professioni su dati Istat

Considerando complessivamente il quadro delle attività economiche in Italia, si osserva come il mix di specializzazione professionale disponibile nelle macroaree territoriali risulti abbastanza omogeneo, soprattutto in alcuni settori. I dati riportati in Figura 3.5 propongono una marcata caratterizzazione del Mezzogiorno, che si distingue dalle altre ripartizioni per la schiacciante presenza di attività di tipo tradizionale – in primis, le professioni dell’area legale (19%) – e per la scarsa densità di professioni di più recente sviluppo, quali i servizi alle imprese (16%). Per completare il quadro che caratterizza il Mezzogiorno, il 14% dei liberi professionisti meridionali è impiegato in “Commercio, finanza e immobiliare” e il 15% in “Sanità e assistenza sociale”.

In Molise il 63% dei professionisti risulta occupato nelle “Attività professionali, scientifiche e tecniche”; l’area che conta il maggior numero di liberi professionisti è “Area tecnica”, nella quale lavorano 1.837 professionisti (25%). Anche l’“Area legale” racchiude molti professionisti (1.567 lavoratori), e rappresenta il 22% dei liberi professionisti (Figura 3.5).

Figura 3.5: Distribuzione dei liberi professionisti per settore di attività economica in Italia, nelle ripartizioni geografiche e in Molise

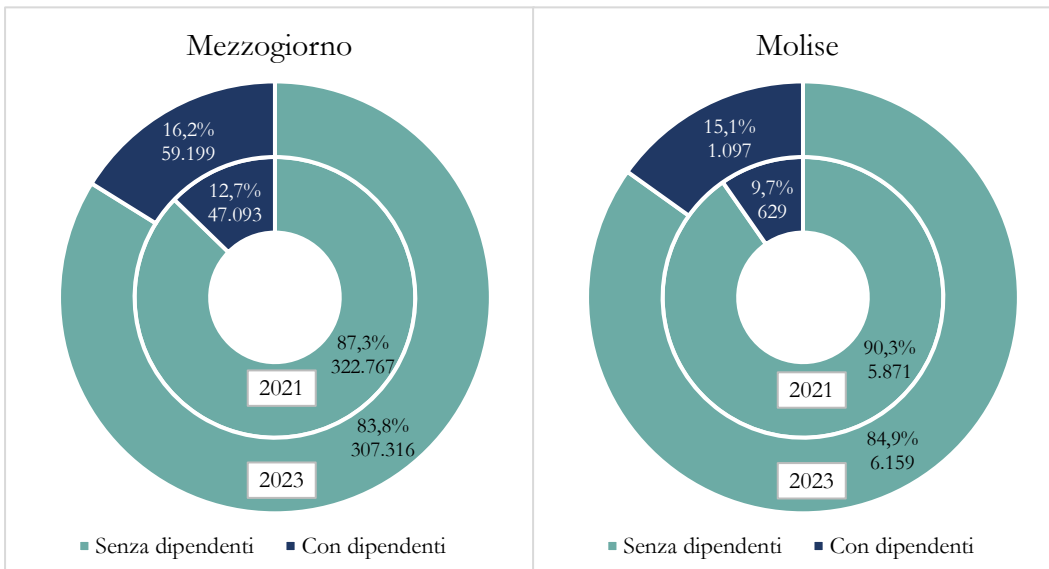
Anno 2023.



Fonte: elaborazioni Osservatorio delle libere professioni su dati Istat

Figura 3.6: Quota di liberi professionisti con e senza dipendenti nel Mezzogiorno e in Molise

Anni 2021 e 2023.



Fonte: elaborazioni Osservatorio delle libere professioni su dati Istat

I dati nella Figura 3.6 consentono di osservare la composizione dei liberi professionisti con e senza dipendenti nel 2021 e nel 2023 nel Mezzogiorno e in Molise. Le due distribuzioni risultano abbastanza simili sia in termini compositivi sia nel confronto tra i due anni presi in considerazione. Infatti, al 2023 la quota di liberi professionisti con dipendenti nel Mezzogiorno è pari a 16,2% e nella regione a 15,1%. Tale valore ha subito un aumento rispetto al 2021 quando nella ripartizione ammontava al 12,7% e nella regione al 9,7%, indicando un maggior rafforzamento del comparto, più intenso in Molise (+5,4 pp rispetto al 2021) che nel Mezzogiorno (+3,5 pp rispetto al 2021).

4 Gli aspetti socio-demografici dei liberi professionisti molisani

In questo capitolo si sviluppa un focus sulle caratteristiche socio-demografiche dei liberi professionisti mantenendo una visione d'insieme e inserendo i dati relativi all'Italia e alla ripartizione per sviluppare un confronto con la regione.

La Figura 4.1 riporta la composizione per sesso delle forze lavoro e dei diversi segmenti occupazionali al 2023 nel Mezzogiorno e in Molise. Sia a livello di ripartizione sia a livello regionale la componente maschile risulta prevalente in tutti i segmenti; tale fenomeno è legato allo strutturale divario di genere nei tassi di partecipazione al mercato del lavoro che caratterizza l'intero paese.

Figura 4.1: Composizione per sesso delle forze lavoro nel Mezzogiorno e in Molise

Anno 2023.



Fonte: elaborazioni Osservatorio delle libere professioni su dati Istat

Analizzando i comparti occupazionali del Mezzogiorno, nell'insieme dei lavoratori indipendenti si fa più netta la prevalenza maschile rispetto all'occupazione dipendente, rispettivamente 71,0% e 60,3%; schiacciante la differenza tra le percentuali degli imprenditori (76,6% uomini), dei lavoratori autonomi (75,0%) e dei liberi professionisti (67,8%). L'unica eccezione è data dal gruppo degli "Altri lavoratori indipendenti", prevalentemente coadiuvanti familiari, che vede una leggerissima prevalenza femminile (51,2%). In relazione al contesto della ripartizione, anche il Molise risulta fortemente caratterizzato dal divario di genere occupazionale; nello specifico, il 65,9% dei lavoratori indipendenti è di sesso maschile, fra questi "Autonomi", "Imprenditori", e "Professionisti" sono quelli che fanno registrare una prevalenza maschile molto elevata, rispettivamente 70,0%, 69,6% e 60,7%. Gli "Altri lavoratori indipendenti" risultano essere quasi perfettamente bilanciati, con il 50,3% di uomini addetti.

Osservando gli ultimi sei anni si assiste ad un calo generalizzato del comparto dei liberi professionisti in Italia: tra il 2018 e il 2023 si perdono circa 65 mila liberi professionisti, con una variazione negativa del 4,6%; tale diminuzione interviene tutta nel 2020 – primo anno della pandemia – risultando quindi molto intensa. Nel 2021 si assiste ad una lieve ripresa, che non prosegue però nel 2022, dove il numero di professionisti diminuisce ancora. Tra il 2022 e il 2023, invece, interviene un aumento dei professionisti, con una variazione positiva per la componente maschile (+1,5%), e lievemente negativa per le donne (-0,5%).

Tra il 2018 e il 2023 nel Mezzogiorno e in Molise i liberi professionisti sono in crescita rispettivamente dello 0,6% e del 15,0%. Tale incremento è a carico delle sole donne (+4,5% e +100,9%), mentre gli uomini diminuiscono (-1,2% e -9,9%). L'aumento dei professionisti continua tra il 2022 e il 2023 sia nella ripartizione sia nella regione, e interessa entrambi i generi: gli uomini aumentano del 4,3% nel Mezzogiorno e dell'11,8% in Molise, e le donne aumentano rispettivamente dello 0,2% e del 27,4%. È doveroso sottolineare che le variazioni così significative possono essere frutto della bassa numerosità dei professionisti nella regione; nello specifico, l'aumento delle donne libere professioniste in Molise tra il 2018 e il 2023 riguarda circa duemila unità.

Tabella 4.1: Numero di liberi professionisti e variazioni 2018-2023 e 2022-2023 per sesso in Italia, nel Mezzogiorno e in Molise

Valori in migliaia. Anni 2018-2023*.

	2018	2019	2020	2021	2022	2023	Var. 2018-2023	Var. 2022-2023
Italia	1.425	1.427	1.352	1.402	1.349	1.360	-4,6%	0,8%
Maschi	927	919	871	909	867	880	-5,1%	1,5%
Femmine	498	508	481	492	482	480	-3,8%	-0,5%
Mezzogiorno	364	358	368	370	356	367	0,6%	3,0%
Maschi	252	245	250	253	238	249	-1,2%	4,3%
Femmine	113	113	119	116	118	118	4,5%	0,2%
Molise	6	7	7	7	6	7	15,0%	17,5%
Maschi	5	5	5	5	4	4	-9,9%	11,8%
Femmine	1	2	2	2	2	3	100,9%	27,4%

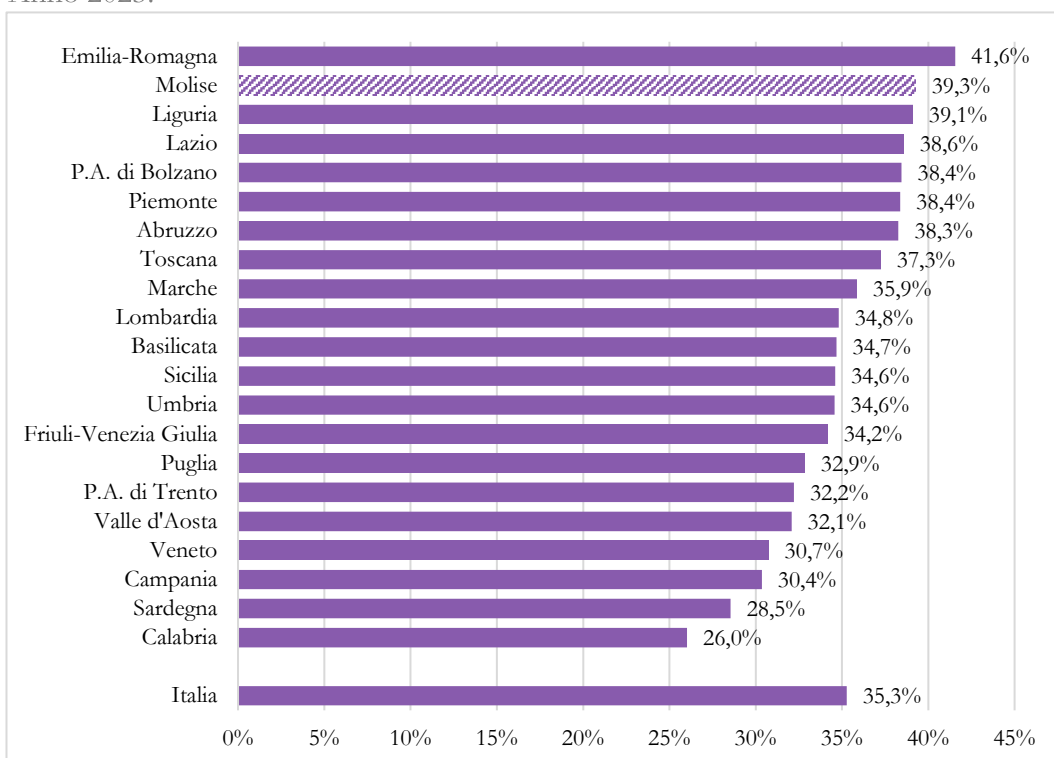
*Dal 2021 i dati si riferiscono alla nuova rilevazione sulle Forze Lavoro per cui non risultano direttamente confrontabili con gli anni precedenti

Fonte: elaborazioni Osservatorio delle libere professioni su dati Istat

Il numero di libere professioniste che operano nel Sud Italia è generalmente aumentato negli ultimi anni; tale dato, molto positivo, si evidenzia in Figura 4.2. Diversamente da quanto succede per altri fenomeni, infatti, la classifica delle regioni per quota di donne nella libera professione non risulta polarizzata rispetto al posizionamento geografico delle regioni stesse; vale a dire che non si configura la tipica contrapposizione Nord-Sud che spesso vede le regioni appartenenti alla prima area primeggiare sulle seconde. La regione che vanta il miglior *gender balance* nel settore libero professionale risulta essere l'Emilia Romagna (41,6% donne), seguita dal Molise (39,3%).

Figura 4.2: Quota di libere professioniste per regione

Anno 2023.

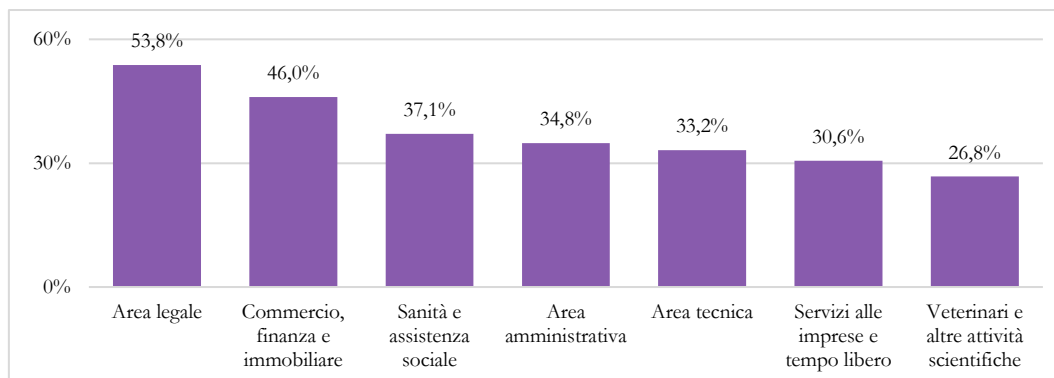


Fonte: elaborazioni Osservatorio delle libere professioni su dati Istat

L'incidenza delle libere professioniste nei principali settori economici varia fortemente in funzione del tipo di attività; in Figura 4.3 si osserva la loro distribuzione in Molise. Il settore in cui la componente femminile è prevalente rispetto alle altre aree, ed anche rispetto alla quota maschile, è l'“Area legale” (53,8%). Nel settore “Commercio, finanze e immobiliare” si raggiunge il 46,0% di donne nel settore. Nell'area economica dei “Veterinari e altre attività scientifiche” la presenza femminile è la più esigua e rappresenta il 26,8%. Le altre aree mostrano una quota di donne che varia tra il 30% e il 37%.

Figura 4.3: Quota di libere professioniste nei settori di attività economica in Molise

Percentuale sul totale di settore. Anno 2023.

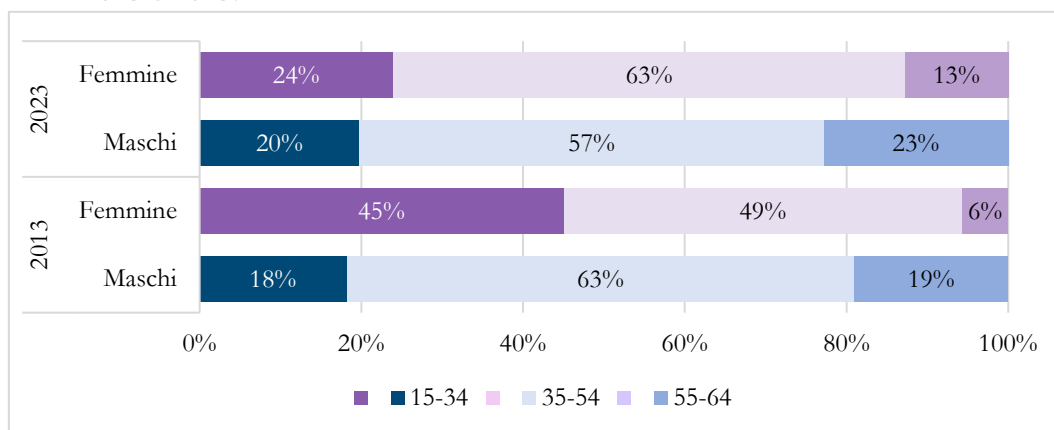


Fonte: elaborazioni Osservatorio delle libere professioni su dati Istat

Il basso tasso di partecipazione delle donne al mercato del lavoro è un elemento di criticità strutturale nel nostro sistema, che viene da lontano e in quanto tale si modifica molto lentamente. Le trasformazioni intervenute all'interno del bacino occupazionale della libera professione risultano particolarmente apprezzabili nel confronto tra generazioni (Figura 4.4).

Figura 4.4: Composizione per classe d'età dei liberi professionisti in Molise, divisione per sesso

Anni 2013 e 2023.



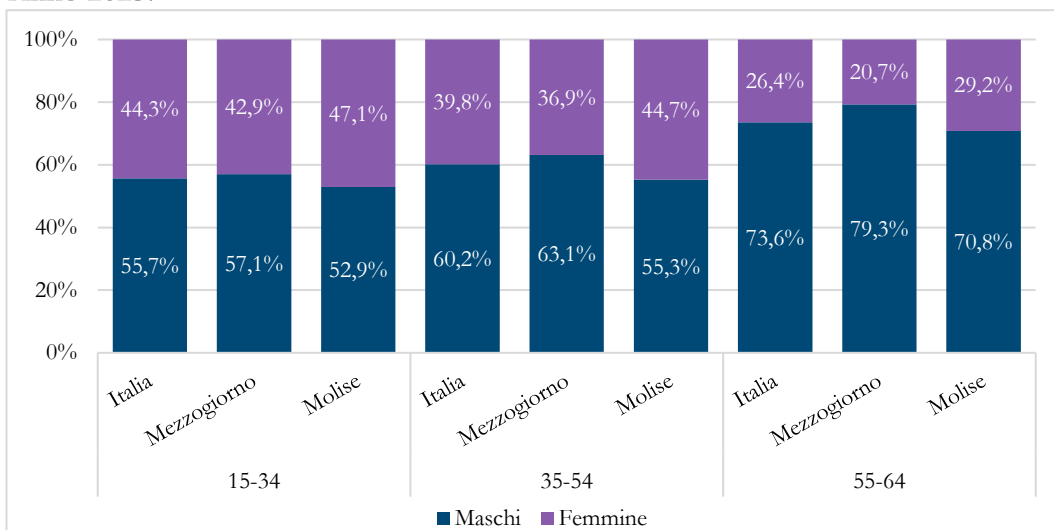
Fonte: elaborazioni Osservatorio delle libere professioni su dati Istat

È interessante notare come in Molise sia nel 2013 sia nel 2023 le donne libere professioniste siano più giovani degli uomini, pur essendo presente un invecchiamento della popolazione per entrambi i sessi. Le donne tra i 15 e i 34 anni nel 2013 rappresentavano il 45% delle libere professioniste (gli uomini il 18%), al 2023, sono il 24%, mentre gli uomini sono il 20%. Si specifica, come già osservato per la Tabella 4.1, che le numerosità dei professionisti molisani, specialmente per quanto riguarda le giovani donne, sono molto ridotte. Nello specifico, la poca numerosità di donne nel 2013 e l'aumento di circa duemila unità tra le professioniste modificano di molto le composizioni percentuali riportate in Figura 4.4. Nella fascia intermedia, nel 2013 gli uomini rappresentavano il 63%, mentre le donne il 49%; nel 2023 la quota di donne è aumentata ed è pari al 63%, mentre gli uomini diminuiscono al 57%.

I liberi professionisti *over 55* sono invece caratterizzati da uno scarto maggiore tra generi: lavorano meno donne (13%) che uomini (23%); questo dato è in aumento di 7 pp rispetto al 2013 per le donne e in diminuzione di 4 pp per gli uomini.

Figura 4.5: Composizione dei liberi professionisti per sesso in Italia, nel Mezzogiorno e in Molise, divisione per classe d'età

Anno 2023.

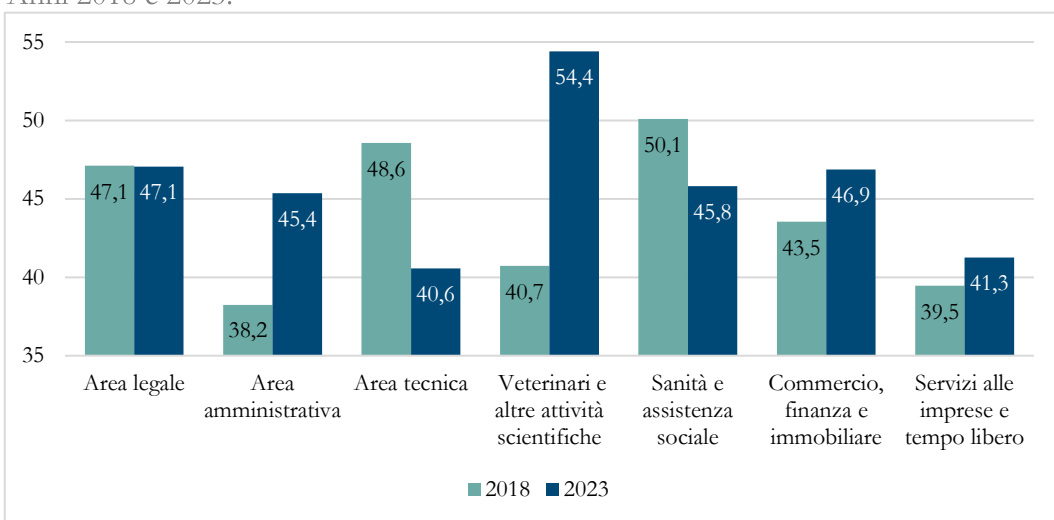


Fonte: elaborazioni Osservatorio delle libere professioni su dati Istat

La distribuzione per genere ed età, rappresentata in Figura 4.5, conferma la problematica della ridotta presenza delle professioniste in tutte le classi d'età considerate e nei tre territori in analisi. Rispetto all'Italia e al Mezzogiorno, il Molise risulta il territorio con il minor *gender gap* per tutte le fasce d'età. Tuttavia, per le età più elevate, il divario risulta molto ampio. Anche se in misura diversa, nelle tre aree analizzate, si delinea uno schema comune nell'occupazione libero professionale per sesso e per età, secondo il quale al crescere dell'età aumenta il divario di genere.

Figura 4.6: Età media dei liberi professionisti per settore in Molise

Anni 2018 e 2023.



Fonte: elaborazioni Osservatorio delle libere professioni su dati Istat

Dall'età media dei liberi professionisti osservata nella Figura 4.6, si nota una tendenza all'invecchiamento della categoria lavorativa, come già anticipato dalla Figura 4.4. Infatti, nella maggior parte dei settori economici, nel 2023 si assiste ad un incremento dell'età media rispetto al 2018. Le uniche aree con una dinamica opposta sono l'“Area tecnica” e la “Sanità e assistenza sociale”, dove l'età dei professionisti diminuisce rispettivamente di 8,0 e 4,3 anni. I professionisti veterinari sono coloro per i quali l'età media aumenta di più, seguiti da coloro che operano nell'area amministrativa, mentre per coloro che operano nell'area legale l'età media resta stabile a circa 47 anni. Si specifica, come già osservato precedentemente, che le numerosità dei professionisti molisani sono molto ridotte, e pertanto le variazioni risultano molto accentuate. È credibile che tale fenomeno sia legato a molteplici tematiche; si possono citare la difficoltà dei giovani ad entrare nel mondo libero professionale e lo scarso *appeal* della libera professione per le nuove generazioni, anche dovuto a percorsi di studio lunghi e spesso seguiti da periodi di tirocinio e praticantato, o ancora la tendenza a entrare nel mondo libero professionale solo in seguito ad un periodo di lavoro alle dipendenze. Questo fa sì che i liberi professionisti in età pre pensionistica o pensionistica non riescano a trovare nuove e fidate leve a cui lasciare lo studio, portandoli spesso a un pensionamento posticipato (cfr. Cap. 10, L'aggregazione negli studi professionali, *VIII Rapporto sulle libere professioni in Italia - Anno 2023*).

5 I redditi dei liberi professionisti

Nel presente capitolo si presentano le analisi dedicate ai redditi dei liberi professionisti. Le elaborazioni proposte si avvalgono di più fonti: i dati ricavati dai bilanci consuntivi 2023 delle Casse private di previdenza, che riguardano i redditi dei liberi professionisti ordinistici; gli Indici Sintetici di Affidabilità Fiscale (Isa) di fonte Mef per le professioni ordinistiche per le quali non è disponibile la fonte informativa costituita dai bilanci delle Casse previdenziali; i dati relativi alla Gestione Separata Inps – Professionisti, che interessano in netta prevalenza i liberi professionisti non ordinistici ma comprendono anche una parte di professionisti iscritti a ordini e collegi privi di una propria Cassa previdenziale, quali tecnici sanitari, assistenti sociali, guide alpine e maestri di sci; ed infine, le informazioni fornite dall'Ufficio di Statistica del Mef riguardo al regime ordinario e al regime agevolato.

Il reddito medio dei professionisti italiani è di circa 43 mila euro nell'anno di denuncia 2023, in crescita rispetto al 2020 del 20,7%. Si osservano forti differenze a livello territoriale, nel Mezzogiorno i redditi restano sempre al di sotto dei 38 mila euro, mentre al Nord sono sempre superiori ai 44 mila. Nel periodo considerato i redditi dei professionisti aumentano in tutte le regioni, con variazioni più intense nel Mezzogiorno rispetto al Centro-Nord Italia; tuttavia, nonostante la significatività delle variazioni, i redditi del Mezzogiorno sono ancora molto lontani da quelli delle regioni settentrionali. In Molise tra il 2020 e il 2023 il reddito medio dei liberi professionisti aumenta del 34,9%, ovvero di 9.113 euro, valori superiori alla media italiana; nel 2023 il guadagno medio dei professionisti ammonta a 35.219 euro (Tabella 5.1).

Tabella 5.1: Redditi medi* dei professionisti e differenza 2023-2020 e variazione 2020-2023, divisione per regione

Valori in €. Ordinamento decrescente per reddito 2023. Anni di denuncia 2020 e 2023.

	2020	2023	Differenza 2023-2020	Variazione 2020-2023
P.A. di Bolzano	60.508	68.817	8.309	13,7%
P.A. di Trento	40.573	50.739	10.166	25,1%
Lombardia	43.922	50.667	6.745	15,4%
Emilia-Romagna	40.919	48.603	7.684	18,8%
Veneto	41.072	48.499	7.427	18,1%
Friuli-Venezia Giulia	38.488	45.661	7.173	18,6%
Valle d'Aosta	36.434	45.247	8.813	24,2%
Piemonte	38.605	45.016	6.411	16,6%
Liguria	36.346	44.803	8.457	23,3%
Toscana	35.114	42.493	7.379	21,0%
Lazio	35.140	42.304	7.164	20,4%
Marche	33.001	41.220	8.219	24,9%
Umbria	29.982	39.058	9.076	30,3%
Sardegna	29.555	37.525	7.970	27,0%
Abruzzo	28.372	37.272	8.900	31,4%
Puglia	28.244	36.452	8.208	29,1%
Basilicata	26.186	35.271	9.085	34,7%
Molise	26.106	35.219	9.113	34,9%
Sicilia	27.445	34.765	7.320	26,7%
Campania	27.254	33.882	6.628	24,3%
Calabria	24.261	31.312	7.051	29,1%
Italia	35.851	43.256	7.405	20,7%

*Redditi medi sono calcolati sul reddito complessivo per il regime ordinario e sul reddito da lavoro autonomo per il regime agevolato

Fonte: elaborazioni Osservatorio delle libere professioni su dati Mef

Tabella 5.2: Redditi medi* dei professionisti, gap reddituale (maschi-femmine) e variazione 2020-2023 per le regioni del Mezzogiorno, divisione per sesso e classi d'età

Valori in €. Anni di denuncia 2020 e 2023.

	2020			2023			Gap reddituale M-F		Var. reddito medio totale 2020-2023
	M	F	Totale	M	F	Totale	2020	2023	
Abruzzo	33.731	19.542	28.372	45.349	24.723	37.272	14.189	20.625	31,4%
15 - 24	7.523	8.552	7.989	9.209	7.993	8.827	-1.029	1.215	10,5%
25 - 44	19.449	12.842	16.246	26.844	16.704	21.787	6.607	10.140	34,1%
45 - 64	37.325	25.029	33.028	48.496	28.983	41.197	12.296	19.514	24,7%
oltre 64	51.635	46.913	50.989	68.307	60.125	66.942	4.722	8.182	31,3%
Basilicata	29.897	19.116	26.186	41.878	23.552	35.271	10.781	18.326	34,7%
15 - 24	8.560	9.473	9.013	11.699	7.608	10.301	-913	4.091	14,3%
25 - 44	18.546	12.692	15.822	25.458	15.853	20.725	5.854	9.605	31,0%
45 - 64	32.158	24.707	29.946	43.391	27.976	38.373	7.451	15.416	28,1%
oltre 64	46.512	46.724	46.538	63.864	63.005	63.750	-212	859	37,0%
Calabria	28.044	17.473	24.261	37.279	21.109	31.312	10.571	16.170	29,1%
15 - 24	8.022	7.522	7.832	7.892	8.801	8.206	500	-909	4,8%
25 - 44	17.048	11.166	14.314	23.836	14.052	19.179	5.882	9.784	34,0%
45 - 64	31.058	23.584	28.690	37.696	25.058	33.406	7.474	12.638	16,4%
oltre 64	44.422	44.798	44.468	61.197	53.599	59.962	-376	7.598	34,8%
Campania	31.824	18.195	27.254	40.443	21.562	33.882	13.629	18.881	24,3%
15 - 24	9.134	9.036	9.098	11.438	11.920	11.613	98	-482	27,6%
25 - 44	18.460	12.325	15.759	23.148	14.814	19.384	6.135	8.334	23,0%
45 - 64	35.791	23.753	32.231	42.503	25.688	37.156	12.038	16.815	15,3%
oltre 64	51.249	47.867	50.899	69.319	57.997	67.809	3.382	11.322	33,2%
Molise	30.194	18.702	26.106	41.812	23.657	35.219	11.492	18.155	34,9%
15 - 24	10.968	9.381	10.559	12.767	9.918	11.722	1.587	2.849	11,0%
25 - 44	18.192	12.899	15.811	24.483	15.393	20.314	5.293	9.090	28,5%
45 - 64	33.663	22.249	29.884	45.459	28.953	39.828	11.414	16.506	33,3%
oltre 64	45.804	47.762	46.090	64.727	51.725	62.448	-1.958	13.002	35,5%
Puglia	33.189	19.289	28.244	43.628	23.891	36.452	13.900	19.738	29,1%
15 - 24	6.912	7.983	7.355	8.519	9.244	8.751	-1.071	-725	19,0%
25 - 44	18.949	12.798	16.013	25.649	16.077	21.057	6.151	9.572	31,5%
45 - 64	36.973	25.743	33.516	45.851	29.058	40.239	11.230	16.793	20,1%
oltre 64	52.127	51.548	52.063	69.787	61.580	68.675	579	8.206	31,9%
Sardegna	34.668	22.064	29.555	45.096	26.787	37.525	12.604	18.309	27,0%
15 - 24	7.189	7.713	7.372	8.717	8.633	8.692	-524	84	17,9%
25 - 44	20.710	15.032	17.874	27.035	17.512	22.276	5.678	9.523	24,6%
45 - 64	38.350	26.950	34.018	48.430	31.443	41.622	11.400	16.987	22,4%
oltre 64	53.640	46.990	52.380	70.814	58.998	68.279	6.650	11.816	30,4%
Sicilia	32.279	19.163	27.445	41.851	23.317	34.765	13.116	18.534	26,7%
15 - 24	10.540	12.121	11.237	10.059	12.545	11.041	-1.581	-2.486	-1,7%
25 - 44	18.597	12.661	15.777	23.834	16.034	20.069	5.936	7.800	27,2%
45 - 64	36.381	25.184	32.702	45.624	27.944	39.355	11.197	17.679	20,3%
oltre 64	50.704	47.347	50.255	67.591	57.028	65.845	3.357	10.563	31,0%

*Redditi medi sono calcolati sul reddito complessivo per il regime ordinario e sul reddito da lavoro autonomo per il regime agevolato

Fonte: elaborazioni Osservatorio delle libere professioni su dati Mef

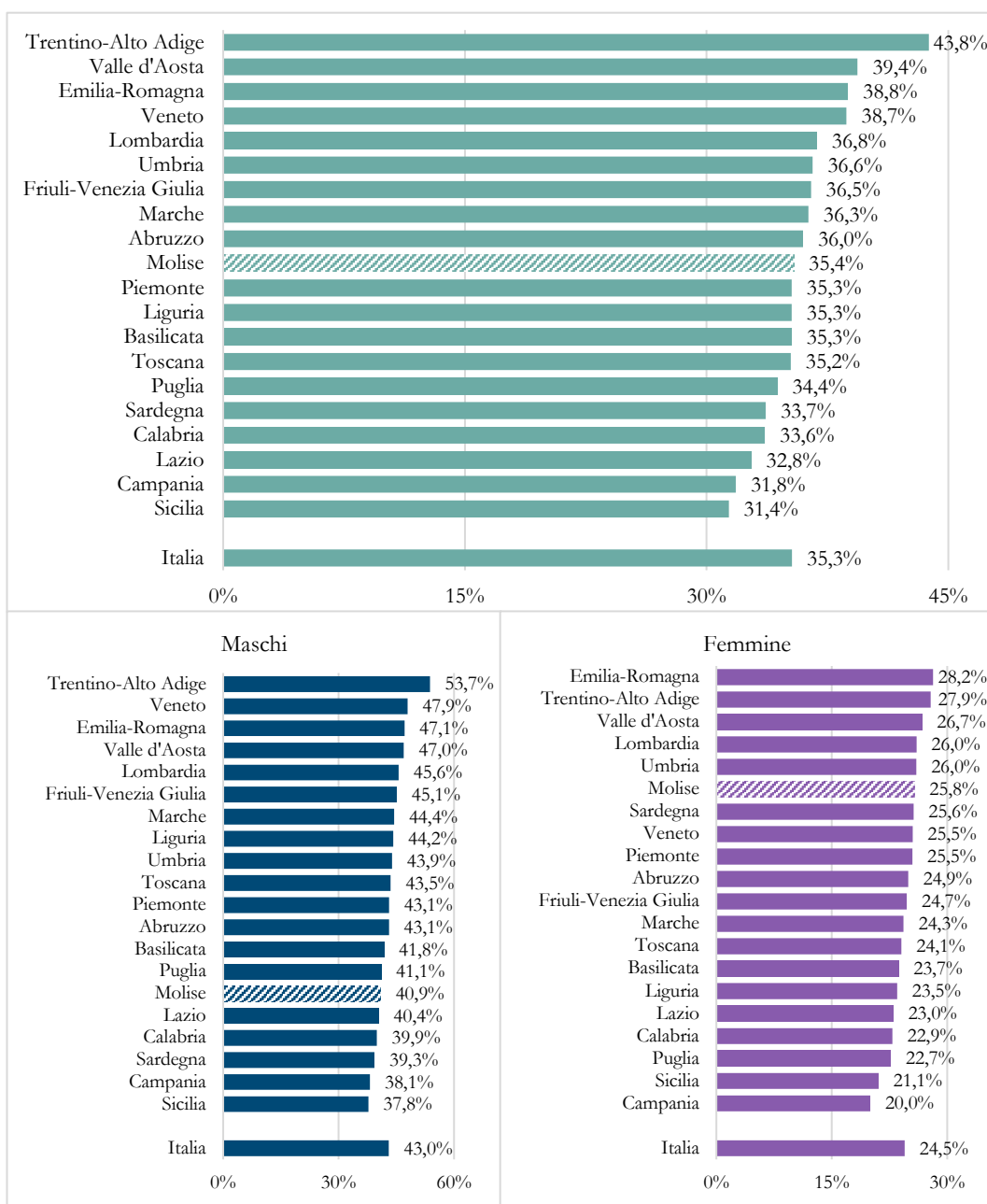
La Tabella 5.2 riporta l'analisi reddituale per sesso e per età nelle regioni del Mezzogiorno. Si osserva un gap reddituale a favore della componente maschile per tutte le fasce d'età; ad eccezione della classe tra i 15 e i 24 anni in specifiche regioni. Si specifica che per i professionisti in regime ordinario per il calcolo del reddito medio si considerano i redditi complessivi e non solo quelli da lavoro autonomo. In Molise, come nelle altre regioni del Mezzogiorno, tra il 2020 e il 2023 il gap reddituale risulta in crescita; al dato più recente le professioniste molisane guadagnano in media circa 18.155 euro in meno dei colleghi uomini, facendo segnare un divario di genere in linea con le altre regioni della ripartizione. Si nota come i divari reddituali siano più marcati a partire dai 45 anni. In generale, in tutte le regioni del Mezzogiorno, per tutte le fasce d'età – eccetto che per i giovani siciliani – i redditi medi totali aumentano.

In questo approfondimento dedicato ai redditi nella libera professione, si riporta l'attenzione sui dati Mef, per analizzare più nel dettaglio una variabile dirimente ai fini del reddito, ovvero l'opzione del regime fiscale ordinario *vs.* agevolato.

Com'era lecito attendersi, le analisi confermano le tradizionali fratture già note, sia in termini di genere che sotto il profilo delle disparità territoriali: il regime ordinario, cui sono associati redditi più elevati, è nettamente più diffuso tra i professionisti uomini e le percentuali di chi vi ricorre sono superiori al Nord rispetto al Centro e, ancor di più, al Mezzogiorno.

Figura 5.1: Percentuale di liberi professionisti in regime ordinario, divisione per regione e sesso

% ordinari/(ordinari+agevolati). Anno di denuncia 2023.

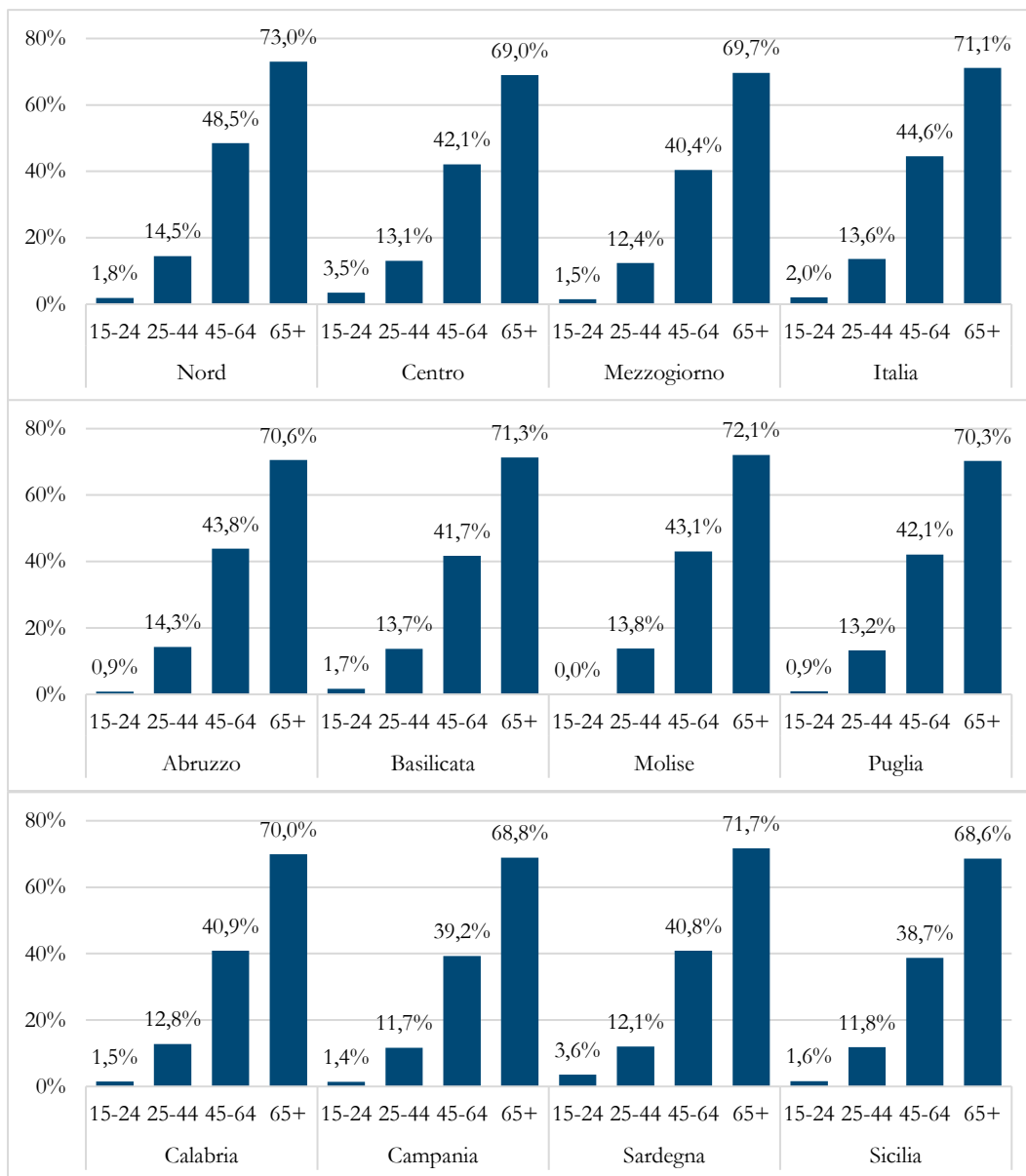


Fonte: elaborazioni Osservatorio delle libere professioni su dati Mef

Il Molise, complessivamente, si colloca in linea con la media italiana, con una quota di professionisti in regime ordinario pari al 35,4%; analizzando il fenomeno per sesso osserviamo valori per gli uomini peggiori rispetto alla media, e superiori per le donne. Infatti, tra gli uomini solo il 40,9% è in regime ordinario – di 2,9 pp inferiore alla media italiana – e tra le donne il 25,8% – 1,3 pp in più rispetto alle donne italiane (Figura 5.1).

Figura 5.2: Percentuale di liberi professionisti in regime ordinario, divisione per classi d'età, ripartizione e regioni del Mezzogiorno

% ordinari/(ordinari+agevolati). Anno di denuncia 2023.



Fonte: elaborazioni Osservatorio delle libere professioni su dati Mef

L'opzione per il regime fiscale ordinario è inoltre strettamente correlata all'età anagrafica; in Figura 5.2 si nota infatti come in tutti i territori considerati al crescere dell'età vi sia un incremento consistente della quota di professionisti che si trovano in regime ordinario. Rispetto alle altre regioni del Mezzogiorno, il Molise presenta percentuali superiori ai valori della ripartizione per gli *over 25*.

Segue un focus sui redditi dei liberi professionisti considerando sia quelli iscritti alla Gestione Separata Inps che quelli iscritti alle Casse di previdenza private.

Tabella 5.3: Reddito medio annuo calcolato sulla media annua dei contribuenti della Gestione Separata Inps – Professionisti e variazione percentuale per regione

Valori in €. Ordinamento decrescente per reddito 2023. Anni 2010, 2019 e 2023.

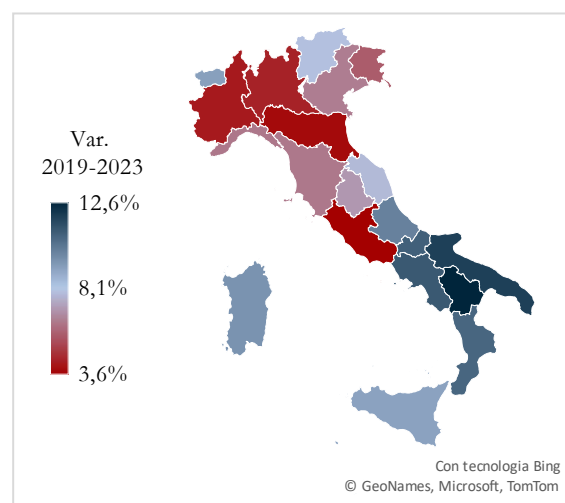
	Valori assoluti			Variazioni		
	2010	2019	2023	2010-2019	2019-2023	2010-2023
Trentino-Alto Adige	28.331	27.769	29.969	-2,0%	7,9%	5,8%
Lombardia	29.246	28.570	29.812	-2,3%	4,3%	1,9%
Emilia-Romagna	28.095	27.658	28.710	-1,6%	3,8%	2,2%
Veneto	27.254	26.709	28.421	-2,0%	6,4%	4,3%
Friuli-Venezia Giulia	26.784	25.578	27.025	-4,5%	5,7%	0,9%
Piemonte	26.711	25.769	26.839	-3,5%	4,2%	0,5%
Liguria	24.823	24.850	26.410	0,1%	6,3%	6,4%
Valle d'Aosta	25.436	23.883	26.067	-6,1%	9,1%	2,5%
Toscana	24.730	24.446	25.983	-1,1%	6,3%	5,1%
Marche	24.327	23.753	25.600	-2,4%	7,8%	5,2%
Lazio	24.596	24.060	24.920	-2,2%	3,6%	1,3%
Umbria	23.125	23.127	24.747	0,0%	7,0%	7,0%
Basilicata	21.273	21.357	24.041	0,4%	12,6%	13,0%
Abruzzo	21.628	21.681	23.847	0,2%	10,0%	10,3%
Sardegna	22.658	21.630	23.685	-4,5%	9,5%	4,5%
Puglia	21.321	21.139	23.634	-0,9%	11,8%	10,8%
Molise	20.451	21.196	23.510	3,6%	10,9%	15,0%
Campania	20.628	20.977	23.308	1,7%	11,1%	13,0%
Calabria	19.561	20.318	22.503	3,9%	10,8%	15,0%
Sicilia	21.340	20.623	22.493	-3,4%	9,1%	5,4%
Italia	26.207	25.592	26.939	-2,3%	5,3%	2,8%

Fonte: elaborazioni Osservatorio delle libere professioni su dati Inps

Come si evince dalla Tabella 5.3, i redditi più elevati si riscontrano in alcune regioni del Nord Italia, in particolare Trentino-Alto Adige, Lombardia, Emilia-Romagna e Veneto. Di converso, le regioni con i redditi più bassi sono Sicilia, Calabria e Campania; il divario reddituale Nord-Sud si attesta intorno a 6-7 mila euro. In Molise dal 2010 il reddito medio annuo è aumentato del 15,0%, passando da 20.451 euro a 23.510 euro nel 2023. La dinamica dei redditi 2010-2019 è tendenzialmente negativa (-2,3% a livello nazionale), ma alcune regioni, prevalentemente del Centro-Sud, si sono sottratte a tale dinamica: si tratta di Calabria, Molise, Campania, Basilicata, Abruzzo e Liguria dove i redditi dei liberi professionisti iscritti alla Gestione Separata avevano registrato un lieve incremento.

Figura 5.3: Variazione 2019-2023 del reddito medio annuo calcolato sulla media annua dei contribuenti della Gestione Separata Inps per regione

Anni 2019 e 2023.



Fonte: elaborazioni Osservatorio delle libere professioni su dati Inps

Tra il 2019 e il 2023 invece la crescita è estesa a tutte le regioni italiane: le variazioni più contenute si rilevano nel Lazio (+3,6%) e in Emilia-Romagna (+3,8%) mentre all'opposto in Basilicata, Puglia, Campania, Molise, Calabria e Abruzzo si registrano tassi di crescita superiori al 10%. In particolare, in Molise la variazione è pari a +10,9% (Figura 5.3).

Si passa dunque alla disamina dei redditi medi dei professionisti iscritti alle Casse di previdenza private in Italia. Le analisi in questo caso sono basate sui dati desunti ove possibile dai bilanci delle Casse. Le professioni più redditizie si confermano essere quella degli attuari (96.566 euro), dei medici e odontoiatri (81.400 euro) e dei commercialisti (80.318 euro); riguardo ai notai, pur non possedendo il dato della Cassa notarile, si evince dai dati Isa un valore del reddito medio molto elevato (335.630 euro, Tabella 5.5). La crescita evidenziata nell'ultimo triennio indica un aumento dei profitti dei liberi professionisti, anche rispetto al periodo pre Covid (dichiarazioni dei redditi 2020, riferite ai redditi 2019) individuando una progressione dei redditi generalizzata. Tutti i gruppi professionali registrano infatti una variazione positiva, seppur con intensità diverse. I gruppi professionali in cui si riscontra la maggior crescita dei profitti sono geometri (+61,9%), medici e odontoiatri (+53,6%), ingegneri (+53,1%) e architetti (+52,7%). Le categorie professionali caratterizzate dalla crescita minore sono invece giornalisti (+6,4%), avvocati (+11,1%), chimici e fisici (+13,8%).

Tabella 5.4: Numerosità e reddito medio annuo dei professionisti iscritti alle Casse Private* in Italia

Ordinamento decrescente per reddito medio 2023. Anni di denuncia 2020 e 2023.

	2020		2023		Variazione 2020-2023	
	Iscritti	Reddito medio	Iscritti	Reddito medio	Iscritti	Reddito medio
EPAP Attuari	123	81.553 €	112	96.566 €	-8,9%	18,4%
ENPAM Medici e odontoiatri	189.105	52.999 €	215.226	81.400 €	13,8%	53,6%
CNPADC Commercialisti	70.597	66.743 €	73.307	80.318 €	3,8%	20,3%
CNPR Ragionieri e Periti commerciali	28.198	48.781 €	22.900	55.917 €	-18,8%	14,6%
INARCASSA Ingegneri	80.189	35.315 €	82.484	54.052 €	2,9%	53,1%
ENPPI Periti industriali	13.431	35.335 €	13.174	53.078 €	-1,9%	50,2%
ENPACL Consulenti del lavoro	25.240	43.373 €	25.265	51.033 €	0,1%	17,7%
CF Avvocati	245.030	40.180 €	236.946	44.654 €	-3,3%	11,1%
EPAP Chimici e Fisici	2.006	38.943 €	1.933	44.336 €	-3,6%	13,8%
CIPAG Geometri	78.967	23.250 €	75.393	37.635 €	-4,5%	61,9%
EPAP Geologi	7.803	23.690 €	7.596	34.742 €	-2,7%	46,7%
INARCASSA Architetti	88.792	22.028 €	92.835	33.636 €	4,6%	52,7%
ENPAPI Infermieri	20.363	-	23.806	29.150 €	16,9%	-
EPAP Agronomi e forestali	9.472	22.707 €	9.684	27.618 €	2,2%	21,6%
ENPAV Veterinari	29.117	20.848 €	27.341	26.611 €	-6,1%	27,6%
ENPAIA Periti agrari	3.279	-	3.440	22.499 €	4,9%	-
ENPAB Biologi	16.184	18.383 €	18.138	20.693 €	12,1%	12,6%
ENPAP Psicologi	68.037	14.432 €	81.761	18.680 €	20,2%	29,4%
INPGI Giornalisti LP	20.698	15.617 €	20.420	16.611 €	-1,3%	6,4%
ENPAIA Agrotecnici	2.178	11.959 €	2.491	15.596 €	14,4%	30,4%
INPGI Giornalisti co.co.co.	6.875	8.895 €	5.698	11.325 €	-17,1%	27,3%
Totale**	1.005.684	32.896 €	1.039.950	40.769 €	3,4%	23,9%

*Sono assenti i dati delle Casse: CNN Notai, ENPAF Farmacisti e ENASARCO Agenti e Rappresentati di Commercio

**Per il totale del reddito medio nel calcolo non rientrano le Casse per cui non si dispone del reddito medio di entrambi gli anni

Fonte: elaborazioni Osservatorio delle libere professioni su dati dei bilanci delle Casse Private

Analizzando invece il numero degli iscritti alle Casse previdenziali, la situazione risulta molto eterogenea. A fianco di gruppi professionali che incrementano molto le iscrizioni – tra tutti psicologi (+20,2%), infermieri (+16,9%) e agrotecnici (+14,4%) – si trovano categorie che sperimentano un calo anche significativo degli iscritti.

I principali risultano i ragionieri e periti commerciali (-18,8%) e i giornalisti con contratto di collaborazione, che registrano una variazione negativa del 17,1%, aggravati anche da un calo dei giornalisti in regime di libera professione (-1,3%). In sintesi, il bilancio del 2023 rispetto al periodo pre Covid restituisce dunque per le professioni ordinistiche censite un incremento significativo dei redditi rispetto al pre crisi (+23,9%) e una crescita del numero di iscritti alle Casse previdenziali private (+3,4%; Tabella 5.4).

Per alcune professioni ordinistiche per le quali non è disponibile la fonte informativa costituita dai bilanci consuntivi delle Casse previdenziali, si è fatto ricorso ai dati Isa (Indici Sintetici di Affidabilità Fiscale) di fonte Mef. Va sottolineato che i dati Isa escludono i contribuenti che adottano il regime forfettario, le nuove partite Iva, i contribuenti che hanno riportato cali dei compensi superiori al 33% nonché alcuni codici Ateco. Ne derivano, con riferimento ai dati Isa-Mef, una numerosità ridotta e dei redditi medi più elevati, determinati non soltanto delle tipologie di attività considerate ma anche in conseguenza delle modalità di costruzione del dato.

In Tabella 5.5 vengono riportate i due gruppi professionali assenti nella Tabella 5.4. Analogamente ai dati riportati in quest'ultima, le dichiarazioni si riferiscono ai redditi prodotti nell'anno precedente; dunque, il raffronto riguarda le due annualità pre e post pandemia (2019 e 2022). Entrambe le tipologie di attività registrano incrementi significativi nei redditi medi: studi notarili (+32,5%) e attività professionali delle farmacie (+31,8%).

Tabella 5.5: Numero e reddito medio annuo dei professionisti iscritti alle Casse Private in Italia per cui non si dispone del dato reddituale

Ordinamento decrescente per reddito medio 2023. Anni di denuncia 2020 e 2023.

	2020		2023		Var. 2020-2023	
	Numero	Reddito medio	Numero	Reddito medio	Numero	Reddito medio
Studi notarili	3.849	253.250 €	4.490	335.630 €	16,7%	32,5%
Farmacie	8.366	121.860 €	15.284	160.600 €	82,7%	31,8%

Fonte: elaborazioni Osservatorio delle libere professioni su dati Mef (Isa Indici Sintetici di Affidabilità Fiscale)

Tabella 5.6: Reddito medio annuo dei professionisti iscritti alla CF e all'ENPACL e gap reddituale (maschi-femmine), divisione per regione e sesso

Valori in €. Anno di denuncia 2023.

	CF <i>Avvocati</i>			ENPACL <i>Consulenti del lavoro</i>			Gap reddituale M-F	
	Maschi	Femmine	Totale	Maschi	Femmine	Totale	CF	ENPACL
Abruzzo	38.558	20.575	30.180	48.941	30.902	40.203	17.983	18.039
Basilicata	30.720	16.357	24.375	39.617	21.212	31.937	14.363	18.405
Calabria	28.539	14.742	22.036	32.071	19.399	26.516	13.797	12.672
Campania	34.583	16.986	27.292	36.019	21.190	30.821	17.597	14.829
Emilia-Romagna	66.224	32.725	48.601	79.417	60.824	68.392	33.499	18.593
Friuli-Venezia Giulia	64.709	36.009	49.992	71.027	57.453	64.419	28.700	13.574
Lazio	75.295	31.959	55.192	52.639	32.792	42.615	43.336	19.847
Liguria	69.684	31.921	52.448	79.964	45.686	60.581	37.763	34.278
Lombardia	112.408	45.406	77.598	92.520	62.861	77.770	67.002	29.659
Marche	49.962	25.534	37.942	58.037	37.033	47.002	24.428	21.004
Molise	32.590	17.400	25.906	32.549	29.423	31.006	15.190	3.126
Piemonte	66.491	33.304	49.144	84.813	55.166	67.993	33.187	29.647
Puglia	33.914	17.537	27.068	38.016	25.551	32.954	16.377	12.465
Sardegna	38.054	22.959	30.709	58.455	40.508	48.670	15.095	17.947
Sicilia	37.097	18.372	28.558	36.085	23.711	31.062	18.725	12.374
Toscana	57.418	29.266	42.895	68.376	44.426	56.306	28.152	23.950
Trentino-Alto Adige	85.758	42.684	66.558	141.441	54.870	104.631	43.074	86.571
Umbria	49.941	24.522	36.696	59.078	42.361	49.908	25.419	16.717
Valle d'Aosta	61.173	41.002	52.039	69.928	56.483	64.437	20.171	13.445
Veneto	69.649	33.589	51.138	94.014	57.582	76.363	36.060	36.432
Italia	59.172	28.592	44.654	59.663	41.478	51.033	30.580	18.185

Fonte: elaborazioni Osservatorio delle libere professioni su dati dei bilanci della CF e dell'ENPACL.

La Tabella 5.6 mostra i redditi per avvocati e consulenti del lavoro divisi per regione e sesso (per il dettaglio regionale è stato sviluppato il confronto reddituale solo per la Cassa Forense e per l'Ente nazionale di previdenza e assistenza per i consulenti del lavoro). In Italia un avvocato guadagna mediamente circa 44.600 euro e un consulente del lavoro 51 mila; in Molise il guadagno degli avvocati è al di sotto della media nazionale ed è pari a circa 25.900 euro; anche per i consulenti del lavoro è inferiore ed è pari a circa 31 mila euro. Si conferma la dinamica discussa precedentemente che vede anche nel caso dei professionisti ordinistici un forte gap reddituale a favore della componente maschile e delle regioni del Nord Italia. Il Molise registra un divario di 15.190 euro per la Cassa forense e 3.126 euro per la Cassa dei consulenti del lavoro, valore di molto inferiore alla media italiana, il più basso tra tutte le regioni. A livello nazionale il gap è di circa 30.600 euro per gli avvocati e oltre 18 mila per i consulenti del lavoro, in peggioramento rispetto allo scorso anno. Per gli avvocati i divari più elevati si riscontrano in Lombardia, Trentino-Alto Adige e Lazio, mentre per i consulenti del lavoro in Trentino-Alto Adige, Veneto e Liguria.

Bibliografia

Canavesi G. (a cura di, 2017). *La previdenza dei liberi professionisti dalla privatizzazione alla Riforma Fornero*. Torino: Giappichelli

CENSIS (2017). *51° Rapporto sulla situazione sociale del Paese*. Roma: Franco Angeli

Centro Studi AdEPP (2021). *Secondo rapporto AdEPP sul Welfare delle Casse di previdenza private*. (<https://www.adepp.info/2021/10/secondo-rapporto-adepp-sul-welfare-delle-casse-di-previdenza-private/>)

Centro Studi AdEPP (2021). *X Rapporto AdEPP sui Liberi Professionisti*. (<https://www.adepp.info/2020/12/x-rapporto-adepp-sui-liberi-professionisti-i-documenti/>)

De Vitiis, C., Di Consiglio, L., & Falorsi, S. (2005). *Studio del disegno campionario per la nuova rilevazione continua sulle Forze di Lavoro*. Roma: Contributi ISTAT

Eurostat (2018). *Labour Force Survey (LFS) ad-hoc module 2017 on the self-employed persons – Assessment Report*. Luxembourg: Publications Office of the European Union (<https://ec.europa.eu/eurostat/en/web/products-statistical-reports/-/KS-39-18-011>)

Eurostat, (2017). *Employment and unemployment (LFS) Database* (<http://ec.europa.eu/eurostat/web/lfs/data/database>).

Feltrin P. (a cura di, 2013). *Trasformazioni delle professioni e regolazione in Europa*. Milano: Wolters Kluwer Italia

INPS (2023). *XXII Rapporto Annuale*. (<https://www.inps.it/it/it/dati-e-bilanci/rapporti-annuali/xxii-rapporto-annuale.html>)

INPS (2024). *XXIII Rapporto Annuale*. (<https://www.inps.it/it/it/dati-e-bilanci/rapporti-annuali/xxiii-rapporto-annuale.html>)

ISTAT (2013). *La classificazione delle professioni*, Roma: Istat

ISTAT (2017). *Rilevazione continua sulle forze di lavoro*. Roma: Istat

ISTAT (2021). *Rapporto annuale 2021 - la situazione del Paese*. (<https://www.istat.it/it/archivio/259060>)

ISTAT (2022). *Rapporto annuale 2022 - la situazione del Paese*. (<https://www.istat.it/it/archivio/271806>)

ISTAT (2023). *I giovani del Mezzogiorno: L'incerta transizione all'età adulta. Rapporto annuale 2022 - la situazione del Paese*. Istat: Statistiche Focus.

ISTAT (2023). *Rapporto annuale 2023 - la situazione del Paese*. (<https://www.istat.it/it/archivio/285017>)

ISTAT (2024). *Migrazioni interne e internazionali della popolazione residente – Anni 2022-2023*. Istat: Statistiche Report.

ISTAT (2024). *Rapporto annuale 2024 - la situazione del Paese*. (<https://www.istat.it/evento/rapporto-annuale-2024-la-situazione-del-paese/>)

ISTAT (anni vari). *Italia in cifre* (<http://www.istat.it/it/files/2016/12/ItaliaCifre2016.pdf>)

Ministero del Lavoro e delle Politiche Sociali (2024). *XIV Rapporto annuale sugli stranieri nel mercato del lavoro in Italia*. (<https://www.lavoro.gov.it/documenti/xiv-rapporto-gli-stranieri-nel-mercato-del-lavoro-italia-2024>)

OECD (2023), *OECD Employment Outlook 2023: Artificial Intelligence and the Labour Market*, OECD Publishing, Paris, (<https://doi.org/10.1787/08785bba-en>).

OECD (2024). *Education at a Glance 2024*. OECD Indicators. Paris: OECD Publishing.

Osservatorio delle libere professioni (2019). *IV Rapporto sulle libere professioni in Italia*. Milano: Wolters Kluwer Italia (<https://confprofessioni.eu/osservatorio-archivio-dei-rapporti-sulle-libere-professioni-in-italia/>).

Osservatorio delle libere professioni (2020). *V Rapporto sulle libere professioni in Italia*. Milano: Wolters Kluwer Italia (<https://confprofessioni.eu/osservatorio-archivio-dei-rapporti-sulle-libere-professioni-in-italia/>)

Osservatorio delle libere professioni (2021). *VI Rapporto sulle libere professioni in Italia*. Milano: Lp Comunicazione (<https://confprofessioni.eu/osservatorio-archivio-dei-rapporti-sulle-libere-professioni-in-italia/>)

Osservatorio delle libere professioni (2022). *VII Rapporto sulle libere professioni in Italia*. Milano: Lp Comunicazione (<https://confprofessioni.eu/osservatorio-rapporto-sulle-libere-professioni-in-italia/>).

Osservatorio delle libere professioni (2023). *VIII Rapporto sulle libere professioni in Italia, Anno 2023*. Milano: Lp comunicazione (<https://confprofessioni.eu/osservatorio-rapporto-sulle-libere-professioni-in-italia/>)

Osservatorio delle libere professioni (2024). *IX Rapporto sulle libere professioni in Italia, Anno 2024*. Milano: Lp comunicazione (<https://confprofessioni.eu/osservatorio-rapporto-sulle-libere-professioni-in-italia/>)



 **OSSERVATORIO delle
LIBERE PROFESSIONI**

 **CONF
PROFESSIONI**
confederazione italiana libere professioni

Allegato al
***IX Rapporto sulle Libere Professioni
in Italia - Anno 2024***
con codice ISBN 979-12-80876-03-4