

# 5° RAPPORTO SULLE LIBERE PROFESSIONI NELLE MARCHE

Anno 2023

*A cura di*



**OSSERVATORIO *delle*  
LIBERE PROFESSIONI**



# 5° RAPPORTO SULLE LIBERE PROFESSIONI NELLE MARCHE

ANNO 2023

A CURA DELL'OSSERVATORIO DELLE LIBERE PROFESSIONI

I *Rapporti regionali sulle libere professioni* sono realizzati dalla Fondazione Osservatorio delle libere professioni di Confprofessioni. La progettazione e la responsabilità scientifica sono di Paolo Feltrin. La direzione dei lavori di raccolta e di elaborazione dei dati è di Dario Dolce. Il coordinamento dell'elaborazione e della presentazione dei dati è di Ludovica Zichichi. La costruzione degli indicatori e la realizzazione delle relative tavole sono di Camilla Lombardi, Alessia Negrini e Giulia Palma.

La stesura del capitolo 1 è da attribuire a Camilla Lombardi, il capitolo 2 ad Alessia Negrini, il capitolo 3 a Giulia Palma e il capitolo 4 è da attribuire a Camilla Lombardi, Alessia Negrini e Giulia Palma.

Si ringraziano Ministero dell'Economia e delle Finanze, Ministero dello Sviluppo Economico, Istat, Inps, Sose, Cadiprof, Ebipro e FondoProfessioni per l'accesso alle relative basi-dati e per la fattiva collaborazione.

*Questo rapporto rappresenta un allegato al VIII Rapporto sulle libere professioni in Italia - Anno 2023, con codice ISBN 979-12-80876-02-7.*

Contatti:

Osservatorio delle libere professioni, c/o Confprofessioni Viale Pasteur, 65 - 00144 - Roma

Tel. +39 06 5422 0278

Mail: [osservatorio@confprofessioni.eu](mailto:osservatorio@confprofessioni.eu)

*Il Rapporto regionale sulle libere professioni è disponibile anche nel sito [www.confprofessioni.eu](http://www.confprofessioni.eu) nell'area dedicata all'Osservatorio delle libere professioni.*

## Indice

<b>Premessa di Gaetano Stella, Presidente nazionale di Confprofessioni e Gianni Giacobelli, Presidente di Confprofessioni Marche</b>	<b>5</b>
<b>1 L'economia marchigiana nel contesto italiano</b>	<b>7</b>
<b>2 I liberi professionisti nel mercato del lavoro marchigiano</b>	<b>20</b>
<b>3 Gli aspetti socio-demografici dei liberi professionisti marchigiani</b>	<b>27</b>
<b>4 I redditi dei liberi professionisti</b>	<b>32</b>
<b>Bibliografia</b>	<b>40</b>



## Premessa

### **Economie regionali e il ritorno delle città: una opportunità per il mondo delle professioni**

*di Gaetano Stella, Presidente nazionale di Confprofessioni e Gianni Giacobelli, Presidente di Confprofessioni Marche*

*Le economie regionali sono sempre più interessate da due grandi processi tra loro interconnessi: da un lato la crescente terziarizzazione, dall'altro il nuovo ruolo delle città, specie di quelle di maggiori dimensioni. Si tratta di una dinamica economica e sociale che solo di recente è salita agli onori della cronaca, in parte a causa dell'aumento dei prezzi di vendita delle abitazioni e degli affitti in ambito urbano e in parte a causa delle difficoltà a trovare personale di basso livello (camerieri, operatori socio-sanitari, addetti alle pulizie, etc.) sempre più richiesto dalle economie terziarie contemporanee.*

*Rispetto a quanto è avvenuto in altre nazioni (Stati Uniti, Inghilterra, Francia, ad esempio), l'Italia appare in ritardo e la ri-urbanizzazione è avvenuta solo di recente e in modo ancora più evidente solo a partire dal 2010. A spingere le economie regionali è la maggiore presenza del terziario avanzato, di grandi poli universitari, di centri di ricerca e di istituti finanziari. Si tratta di tre motori che in modo sistematico alimentano anche il multiverso delle libere professioni, che appaiono nel contempo in profonda trasformazione, proprio per adattarsi a questi nuovi modelli di creazione di valore. Pensiamo ad esempio, alla crescita dimensionale, alla tendenza degli studi professionali alla multidisciplinarietà, all'uso sempre più massivo della digitalizzazione.*

*Se guardiamo agli ultimi tre decenni del secolo scorso, ad andare in crisi (almeno in parte) è stato lo sviluppo manifatturiero della piccola impresa, che all'epoca sembrava essere una invenzione tutta italiana, destinata a durare nel tempo e a diffondersi ovunque nel mondo. Con il senno del poi dobbiamo riconoscere che non era così, che si trattava solo di un modo di adattarsi al periodo di transizione tra il vecchio modello di produzione di massa fordista e le economie avanzate del XXI secolo basate sull'informatica, sulla digitalizzazione, sulla diffusione dell'intelligenza artificiale. Il problema di ogni regione italiana diventa di conseguenza quello di governare la transizione alle nuove economie terziarizzate trovando un qualche equilibrio tra i territori periferici in declino e il ruolo sempre più rilevante dei centri urbani.*

*Lo stesso vale per il mondo delle professioni, che, a seconda delle singole regioni, deve trovare un modo per adattarsi ai cambiamenti in corso. Non serve ricordare che i liberi professionisti e le alte professionalità sono al centro di entrambe le due forze che trascinano lo sviluppo delle economie contemporanee (terziario avanzato ed economia delle reti). Come rendere le professioni più produttive ed efficienti diventa allora un interrogativo fondamentale per qualsiasi politica pubblica regionale.*

*Un primo tema da porre riguarda la formazione continua e l'aggiornamento alle nuove tecnologie digitali all'interno degli studi professionali, a volte neppure prese in considerazione dalle politiche formative di molte regioni, indirizzate quasi esclusivamente ai lavoratori dipendenti.*

*Un secondo tema riguarda la necessità di aumentare prima possibile il numero dei nostri giovani con istruzione terziaria, onde evitare situazioni difficili, quali quelle attuali che riguardano il settore delle professioni medico e informatico.*

*Un terzo tema riguarda la programmazione della presenza dei servizi professionali anche nei territori periferici (si pensi alle farmacie, ai servizi ambulatoriali, alla consulenza informatica, ecc.) se non si vuole correre il rischio di una ulteriore marginalizzazione causata proprio dalla carenza di servizi alle persone.*

*Di fronte a queste sfide, ogni Confprofessioni regionale si deve porre come partner strategico per il governo della Regione e delle amministrazioni locali, nella convinzione che il successo delle libere professioni è una garanzia per la buona salute dell'intera economia del territorio, come pure per il contrasto a quei fenomeni di eccessivo disequilibrio territoriale sopra detti. In particolare, la partecipazione a tavoli di confronto sulla formazione continua e sulla programmazione universitaria potrebbero fornire ai decisori pubblici preziose informazioni sulle tendenze in atto nel mondo delle alte professionalità, come pure utili partnership per progetti integrati pubblico-privato, ad esempio, per utilizzare al meglio i fondi del PNRR.*

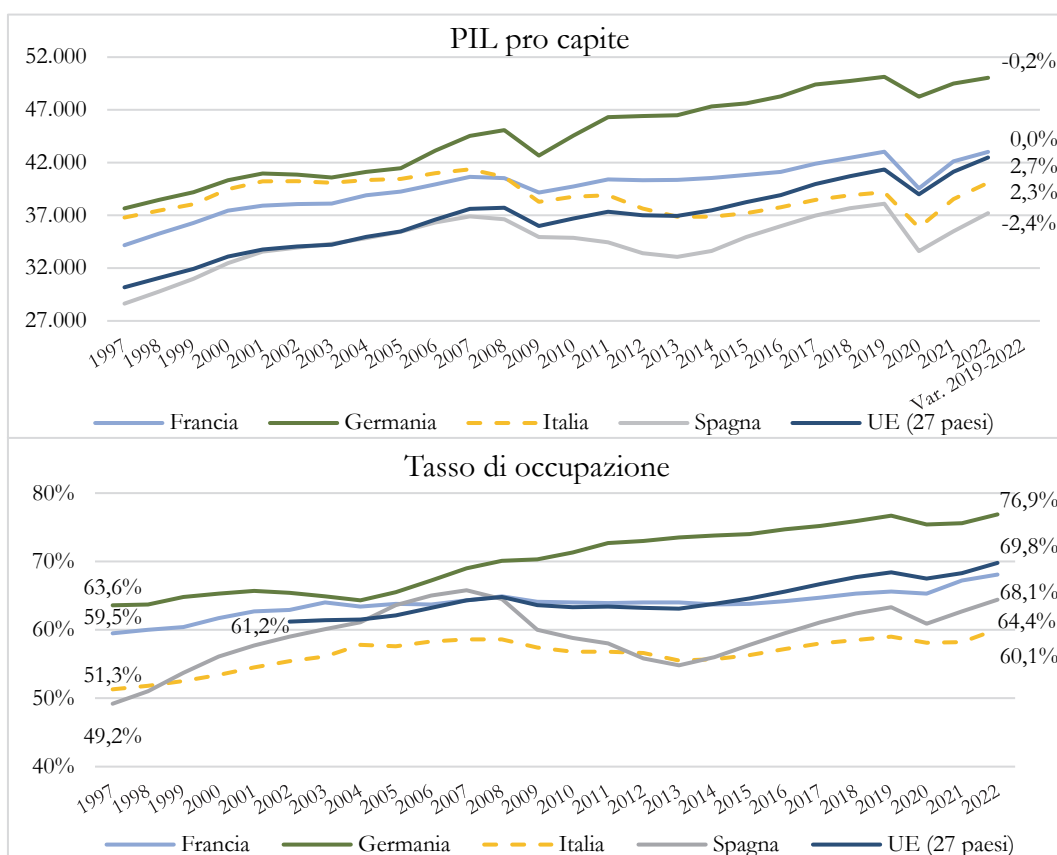
*Infine, le competenze dei professionisti potrebbero in ogni momento supplire alle carenze di personale che si manifestano in ogni ambito delle pubbliche amministrazioni e che difficilmente potranno essere coperte con la sola logica dei bandi e delle nuove assunzioni. Le Confprofessioni regionali mettono a disposizione fin da subito le loro risorse informative per promuovere questa possibile integrazione tra alte professionalità, istituzioni regionali e istituzioni locali, ma si propongono anche come soggetto di stimolo e di coordinamento rispetto a tutte le iniziative che il governo regionale intende affrontare.*

# 1 L'economia marchigiana nel contesto italiano

L'analisi dell'economia marchigiana nel contesto italiano è preceduta da una breve introduzione di carattere generale capace di collocare l'economia italiana nel contesto europeo. In particolare, si presenta lo studio della dinamica del PIL pro capite e del tasso di occupazione italiano in relazione alle principali economie europee quali Francia, Germania, Spagna e Unione Europea. La serie temporale del PIL pro capite evidenzia, per i paesi considerati, un andamento crescente interrotto dalla crisi del 2009. La successiva ripresa presenta ritmi differenti e si arresta bruscamente con la crisi legata al Covid-19 che provoca nel 2020 una caduta del PIL pro capite più drastica di quella registrata nel 2009. Tale calo viene recuperato completamente dall'Italia che nel 2022 presenta un PIL pro capite superiore ai valori pre-pandemici e registra la ripresa più sostenuta tra i paesi in analisi (Italia +2,3%, Francia 0,0%, Germania -0,2%, Spagna -2,4%). Al contrario Francia, Germania e Spagna, pur presentando un *trend* positivo, non tornano ai livelli registrati pre-pandemia. Nonostante la dinamica di crescita italiana degli ultimi anni, il *gap* con gli altri paesi, in particolare Germania e Francia, resta marcato (prima parte della Figura 1.1).

**Figura 1.1: Andamento del PIL pro capite e del tasso di occupazione in Francia, Germania, Italia, Spagna e UE (27 paesi), variazione 2019-2022 del PIL pro capite e valore 2022 del tasso di occupazione**

PIL pro capite in PPA (Parità di Potere d'Acquisto). Tasso di occupazione 15-64 anni. Anni 1997\*-2022.



\*Per l'UE (27 paesi) il dato del tasso di occupazione è disponibile solo dal 2002

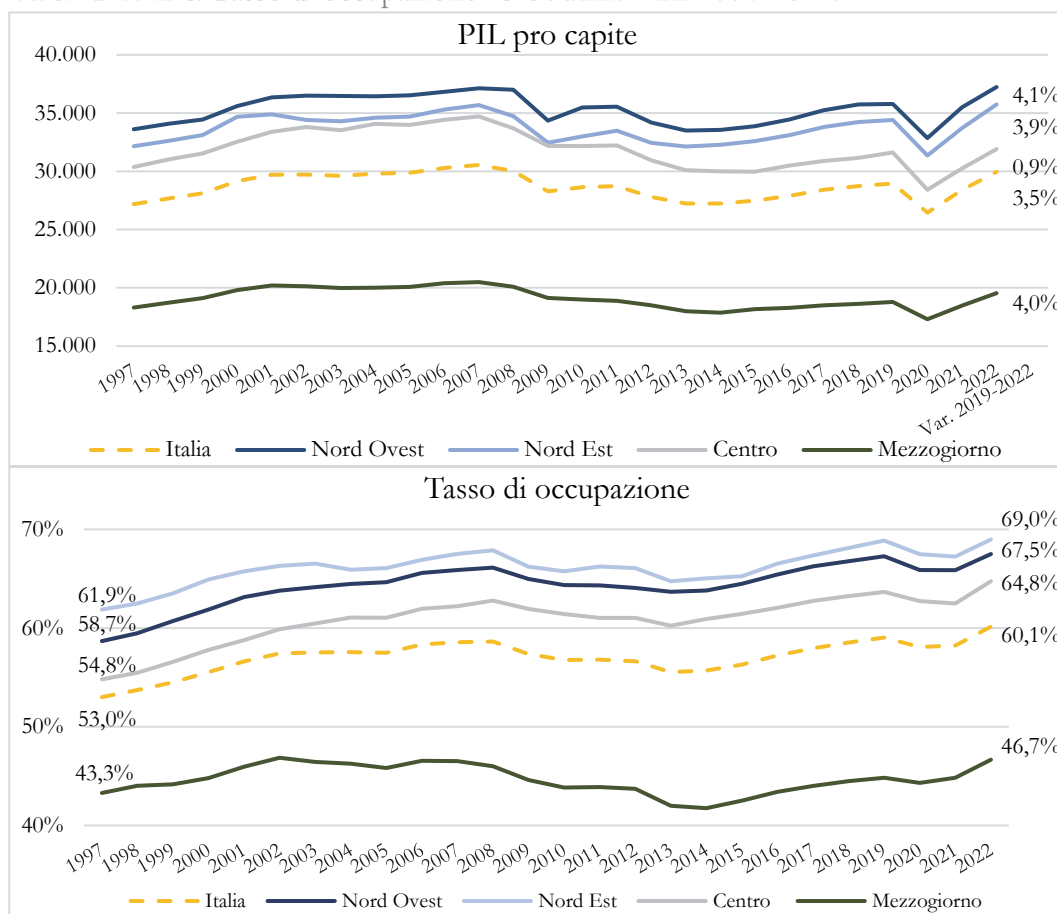
Fonte: elaborazioni Osservatorio delle libere professioni su dati Eurostat



In merito al tasso di occupazione, l'Italia evidenzia rispetto alla media europea e agli altri paesi presi in esame un *gap* decisamente evidente. Nello specifico, dalla crisi del 2009 l'Italia, assieme alla Spagna, presenta un andamento lievemente decrescente fino al 2013, anno in cui si assiste ad una leggera ripresa, interrotta poi a causa della pandemia. Tali paesi, nonostante l'incremento del tasso di occupazione tra il 1997 e il 2022, rispettivamente di 8,8 e 15,2 punti percentuali, registrano valori ancora inferiori rispetto alla media dell'Unione Europea e soprattutto alla Germania. In particolare, l'Italia presenta uno dei tassi di occupazione (60,1%) più bassi dell'intera eurozona, distante ben 16,8 punti percentuali dalla Germania (76,9%; seconda parte della Figura 1.1).

**Figura 1.2: Andamento del PIL pro capite e del tasso di occupazione in Italia e nelle ripartizioni, variazione 2019-2022 del PIL pro capite e valore 2022 del tasso di occupazione**

Valori PIL in €. Tasso di occupazione 15-64 anni. Anni 1997-2022.



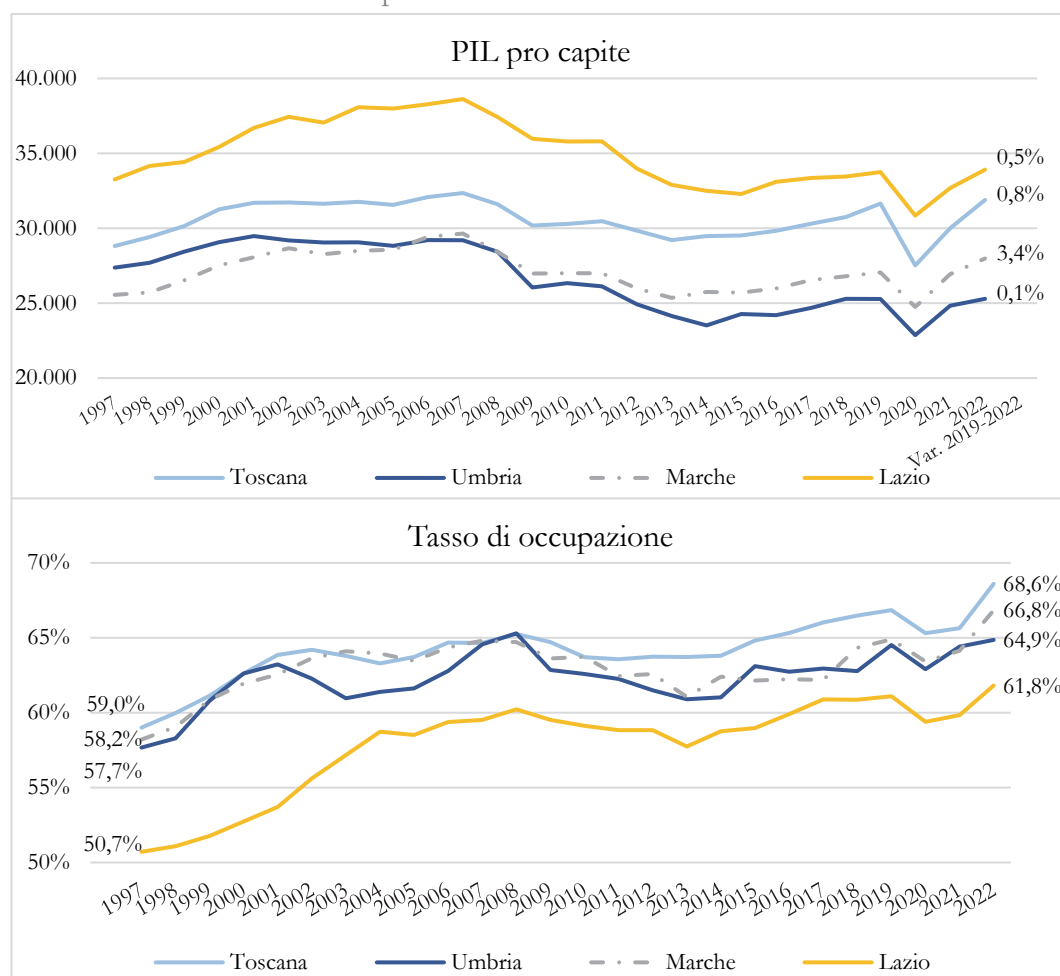
Fonte: elaborazioni Osservatorio delle libere professioni su dati Istat

Il valore del PIL pro capite italiano è il risultato della nota dinamica territoriale nazionale, che presenta un netto divario tra il Mezzogiorno e le altre ripartizioni. La prima parte della Figura 1.2 mostra, infatti, evidenti differenze in termini assoluti di tale aggregato. Le dinamiche del PIL pro capite risultano invece simili tra di loro mostrando una crescita sostenuta tra il 2019 e il 2022, in particolare al Nord (Nord Ovest +4,1%, Nord Est +3,9%) e nel Mezzogiorno (+4,0%). L'importante variazione del Mezzogiorno non risulta sufficiente a colmare il divario esistente con le regioni settentrionali.

Come per il PIL pro capite, anche per il tasso di occupazione si rilevano le stesse dinamiche sopra citate: al 2022 il divario tra il Mezzogiorno (46,7%) e il Nord Est (69,0%), ripartizione con il valore più elevato di tale tasso, è pari a ben 22,3 punti percentuali. Inoltre, anche nel resto d'Italia il *gap* con il Mezzogiorno non sembra attenuarsi: il Nord Ovest (67,5%) e il Centro (64,8%) presentano infatti un tasso più elevato, rispettivamente, di 20,8 e 18,1 punti percentuali (seconda parte della Figura 1.2).

**Figura 1.3: Andamento del PIL pro capite e del tasso di occupazione per le regioni del Centro, variazione 2019-2022 del PIL pro capite e valori 1997 e 2022 del tasso di occupazione**

Valori PIL in €. Tasso di occupazione 15-64 anni. Anni 1997-2022.



Fonte: elaborazioni Osservatorio delle libere professioni su dati Istat

Il confronto fra le regioni del Centro mostra come in termini di ricchezza media pro capite dal 2009 le Marche si trovino in ultima posizione fino al 2005, e successivamente, dopo aver superato l'Umbria, in penultima posizione fino a fine periodo nel 2022; inoltre, risultano essere la regione con la crescita più elevata tra il 2019 e il 2022, di +3,4 pp. Il Lazio, nonostante una crescita bassa, è la regione più ricca su tutto il periodo, seguita dalla Toscana. In termini di occupazione, il posizionamento reciproco delle regioni cambia notevolmente: Marche, Umbria e Toscana presentano un *trend* simile e intersecato tra loro, con il risultato al 2022 della Toscana al primo posto con il 68,6%, seguita da Marche (66,8%) e Umbria (64,9%): Il Lazio, nonostante la crescita più elevata, fa osservare un tasso di occupazione nel 2022 del 61,8%.

Proseguendo l'analisi sugli indicatori economici, la Tabella 1.1 riporta la composizione del PIL per branca di attività economica in Italia, nel Centro e nelle Marche negli anni 1995, 2004, 2013 e 2022. Il contributo del settore “Agricoltura, silvicoltura e pesca” risulta essere, in tutti gli anni, quello minoritario; tra il 1995 e il 2022 subisce inoltre un lieve decremento a livello nazionale e di ripartizione (-0,4 punti percentuali in entrambi i casi), che si fa più severo a livello regionale (-1,7 pp). Più omogeneo è l'andamento dei contributi al PIL dei settori “Industria e costruzioni” e “Servizi”, in netto calo il primo e in deciso aumento il secondo. Questa dinamica risulta più contenuta nelle Marche (+4,4 pp nei Servizi e -2,7 pp nell'Industria); osservando la distribuzione del valore aggiunto al PIL nel 2022 appare infatti evidente che a livello regionale il settore secondario rivesta ancora una forte importanza (31,1%) e che il processo di terziarizzazione marchigiano sia meno avanzato che in altre regioni d'Italia e del Centro.

**Tabella 1.1: Composizione del PIL per branca di attività economica e differenza 2022-1995 in Italia, nel Centro e nelle Marche**

Valori in %. Anni 1995, 2004, 2013 e 2022.

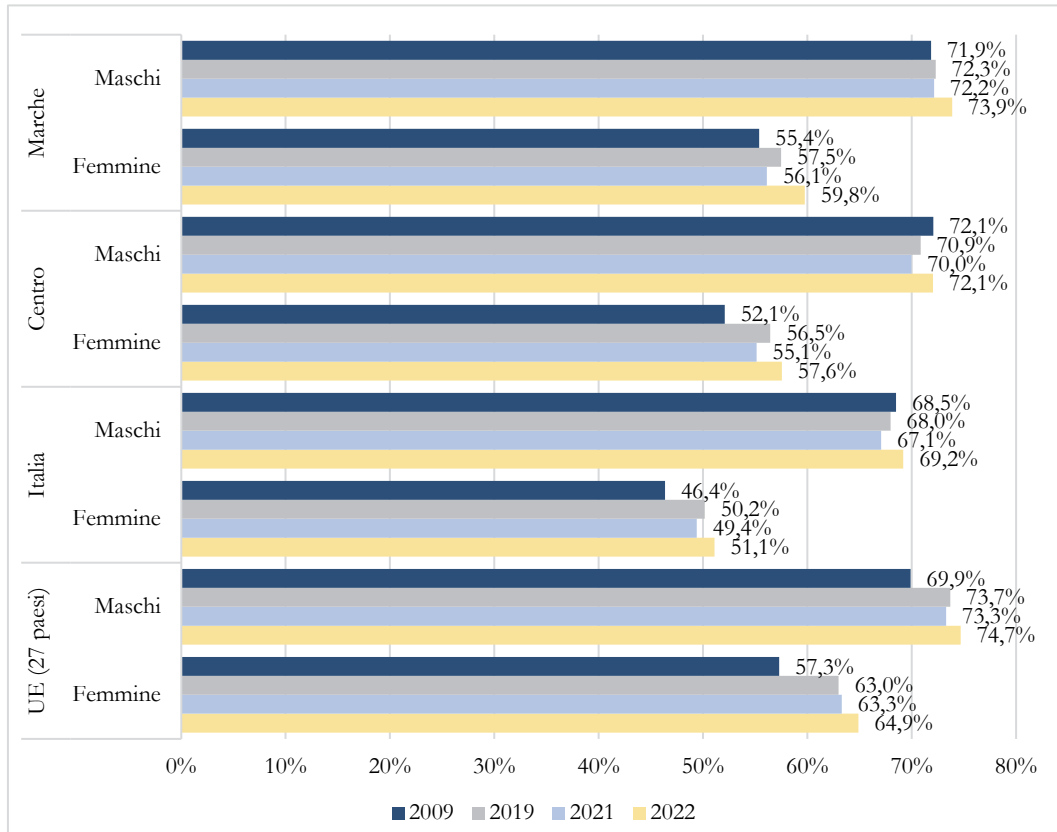
	1995	2004	2013	2022	Differenza 2022-1995
<b>Italia</b>	<b>100,0</b>	<b>100,0</b>	<b>100,0</b>	<b>100,0</b>	<b>-</b>
<i>Agricoltura, silvicoltura e pesca</i>	2,3	2,2	2,3	1,9	-0,4
<i>Industria e Costruzioni</i>	29,4	27,3	23,8	24,5	-4,9
<i>Servizi</i>	68,3	70,5	73,9	73,6	5,3
<b>Centro</b>	<b>100,0</b>	<b>100,0</b>	<b>100,0</b>	<b>100,0</b>	<b>-</b>
<i>Agricoltura, silvicoltura e pesca</i>	1,9	1,8	1,8	1,5	-0,4
<i>Industria e Costruzioni</i>	25,7	23,2	19,9	20,3	-5,4
<i>Servizi</i>	72,4	75,0	78,3	78,2	5,8
<b>Marche</b>	<b>100,0</b>	<b>100,0</b>	<b>100,0</b>	<b>100,0</b>	<b>-</b>
<i>Agricoltura, silvicoltura e pesca</i>	2,9	2,1	2,1	1,2	-1,7
<i>Industria e Costruzioni</i>	33,8	33,5	29,4	31,1	-2,7
<i>Servizi</i>	63,3	64,4	68,5	67,7	4,4

Fonte: elaborazioni Osservatorio delle libere professioni su dati Istat

Analizzando il tasso di occupazione riportato in Figura 1.4, è possibile confrontare il dato marchigiano con quello della ripartizione, dell'Italia e dell'UE (27 paesi) negli anni 2009, 2019, 2021 e 2022. All'ultimo anno di osservazione si nota come i tassi di occupazione – sia maschili che femminili – siano più elevati nelle Marche rispetto al Centro e all'Italia; ciò è dettato dal forte divario Nord-Sud proprio del territorio italiano. Anche in termini di *gap* di genere si registra la stessa dinamica: le Marche, con un divario di 14,1 punti percentuali, fanno registrare valori migliori di quelli dell'Italia (18,1 pp) e del Centro (14,5 pp). Per quel che concerne il confronto tra le Marche e l'Unione Europea, quest'ultima presenta valori più alti sia del tasso di occupazione maschile che femminile: nel primo caso il divario è molto lieve ed inferiore al punto percentuale (+0,8 pp), mentre è più ampio per le donne (+5,1 pp); il *gender gap* europeo è inoltre inferiore a quello della regione e pari a 9,8 pp.

**Figura 1.4: Confronto del tasso di occupazione in UE (27 paesi), in Italia, nel Centro e nelle Marche, divisione per sesso**

Valori in %. Fascia d'età 15-64 anni. Anni 2009\*, 2019, 2021 e 2022.



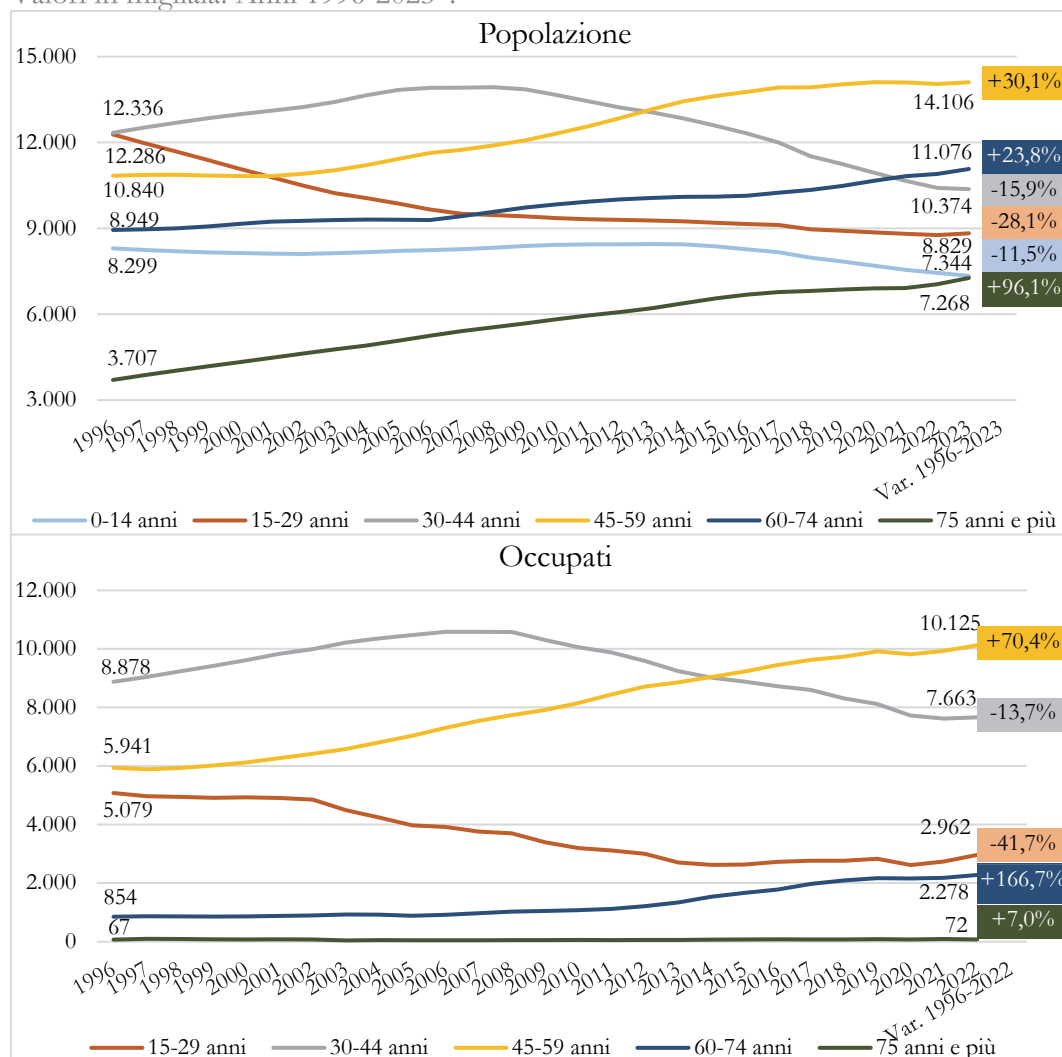
\*Il dato delle Marche del 2009 è basato sulla vecchia rilevazione sulle Forze di Lavoro

Fonte: elaborazioni Osservatorio delle libere professioni su dati Istat e Eurostat

L'analisi della dinamica demografica italiana evidenzia come sia presente un declino strutturale della popolazione che si riflette, inevitabilmente, sul mercato del lavoro. I dati rilasciati dall'Istat mostrano come la popolazione si stia riducendo costantemente dal 2014, anno in cui i residenti ammontavano a circa 60 milioni e 790 mila. Al 1° gennaio 2023 la popolazione scende a 58 milioni e 997 mila registrando, nell'arco di otto anni, una perdita pari a circa 2 milioni di residenti. In particolare, la riduzione più drammatica si osserva per la popolazione in età 15-29 anni che passa dagli oltre 12 milioni del 1996 a poco meno di 9 milioni nel 2023, con una variazione negativa di 28,1 punti percentuali; inoltre, si riduce l'incidenza sulla popolazione totale di oltre 5 punti percentuali, passando dal 19,8% del 1996 al 14,2% del 2023. Nel periodo 1996-2023 si registra una crescita sostenuta della popolazione con più di 45 anni: +30,1% nella fascia 45-59 anni e +96,1% per la fascia degli ultra 65enni (prima parte della Figura 1.5). Tale dinamica si riflette sul mercato occupazionale che vede negli anni in analisi un forte incremento degli occupati *over* 45, specialmente nella fascia 60-74 e, una drammatica diminuzione dei giovani occupati (-13,7%, seconda parte della Figura 1.5).

**Figura 1.5: Andamento della popolazione e degli occupati in Italia, divisione per fascia di età e variazione 1996-2023 per la popolazione e 1996-2022 per gli occupati**

Valori in migliaia. Anni 1996-2023\*.



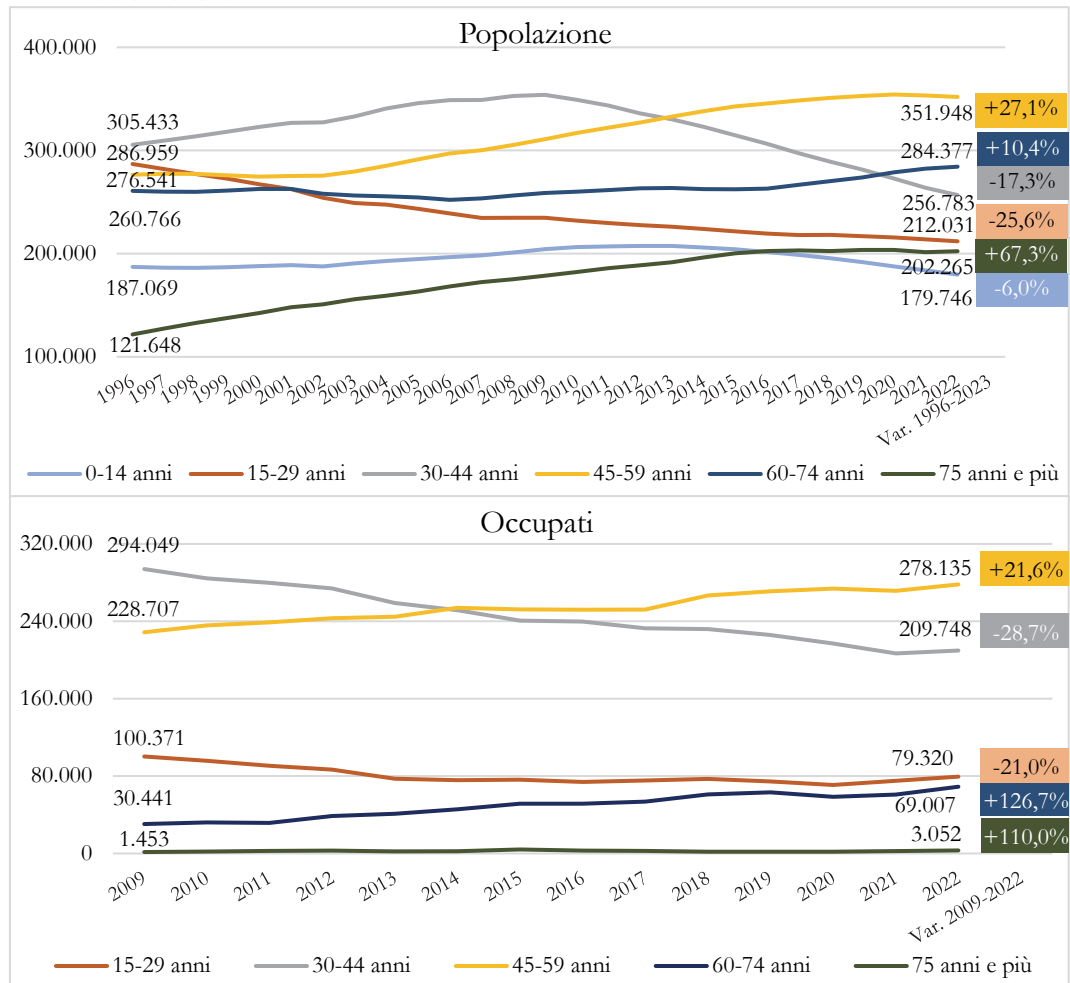
\*Dato 2023 non ancora disponibile per il numero di occupati

Fonte: elaborazioni a cura dell'Osservatorio delle libere professioni su dati Istat

Anche nelle Marche si registrano le stesse dinamiche demografiche illustrate a livello nazionale, con lievi differenze in termini di intensità di variazioni di alcune fasce di popolazione (Figura 1.6). Rispetto all'incremento nazionale della popolazione nelle fasce d'età degli *over 60*, a livello regionale si registra un incremento più contenuto, pari a +10,4% nel primo caso e a +67,3% nel secondo. Anche per la popolazione nella fascia 0-14 anni si nota il calo sperimentato a livello italiano (-11,5%), anche se è meno rilevante nel contesto marchigiano (-6,0%). Come detto precedentemente, la dinamica demografica si riversa sul mercato occupazionale; tra il 2009 e il 2022 nelle Marche gli occupati tra i 15 e i 29 anni calano del -21,0% e i lavoratori nella fascia 30-44 anni del -28,7%; al contrario, tutti gli occupati *over 45* risultano in netta crescita, soprattutto nella fascia d'età "60-74 anni" (+126,7%).

**Figura 1.6: Andamento della popolazione e degli occupati nelle Marche, divisione per fascia di età e variazione 1996-2023 per la popolazione e 2009-2022 per gli occupati**

Anni 1996-2023\*.



\*Dato 2023 non ancora disponibile per il numero di occupati

Fonte: elaborazioni a cura dell'Osservatorio delle libere professioni su dati Istat

Come analizzato, la popolazione residente in Italia è in calo da circa 10 anni. La Tabella 1.2 e la Figura 1.7 evidenziano come tale dinamica si differenzi a seconda del contingente di riferimento: negli ultimi vent'anni la popolazione italiana è diminuita di circa 1 milione e 800 mila unità (-3,2%) mentre quella straniera è quasi quadruplicata rispetto al 2002. Il già citato inverno demografico del Mezzogiorno si traduce in un calo della popolazione di cittadinanza italiana in tale ripartizione pari a 1 milione e 330 mila individui, che rappresentano quasi il 75% della perdita della popolazione italiana su tutta la penisola. La dinamica di riduzione della popolazione italiana e di crescita di quella straniera – imputabile alle diverse normative sulla regolarizzazione nonché ai vari esodi avuti a cavallo tra la metà degli anni '90 e gli inizi degli anni 2000 – comporta un importante aumento dell'incidenza della popolazione straniera. Tale incremento viene registrato principalmente nella prima decade del periodo considerato, ma continua anche successivamente, seppur a ritmi più contenuti. Complessivamente, fra il 2002 e il 2023, l'incidenza degli stranieri a livello nazionale subisce un incremento superiore a 6 punti percentuali passando dal +2,4% del 2002 al +8,7% del 2023. In particolare, la componente straniera risulta più esigua tra le regioni del Sud rispetto a

quelle del Centro e del Nord, in cui si registrano livelli d'incidenza quasi sempre pari o superiori al 10%. Nelle Marche gli stranieri rappresentano ad oggi l'8,7% della popolazione totale, valore coincidente col dato medio del paese, ma che nella ripartizione d'appartenenza risulta il più basso.

**Tabella 1.2: Popolazione nelle regioni, nelle ripartizioni e in Italia, divisione per cittadinanza italiana e straniera e incidenza degli stranieri sulla popolazione totale**

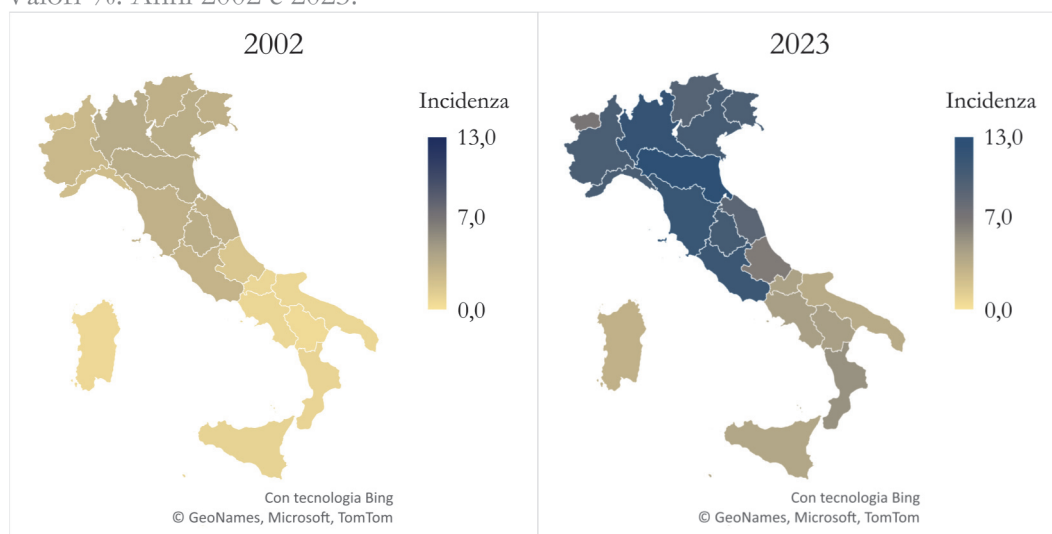
Valori in migliaia. Dati al 1° gennaio. Anni 2002, 2012 e 2023.

	2002			2012			2023		
	Italiani	Stranieri	Incidenza	Italiani	Stranieri	Incidenza	Italiani	Stranieri	Incidenza
<b>Nord Ovest</b>	<b>14.465</b>	<b>471</b>	<b>3,2%</b>	<b>14.414</b>	<b>1.531</b>	<b>9,6%</b>	<b>14.103</b>	<b>1.755</b>	<b>11,1%</b>
Piemonte	4.102	111	2,6%	4.023	393	8,9%	3.831	420	9,9%
Valle d'Aosta	117	3	2,2%	119	9	6,9%	115	8	6,8%
Liguria	1.534	36	2,3%	1.469	122	7,6%	1.357	151	10,0%
Lombardia	8.712	321	3,6%	8.804	1.007	10,3%	8.800	1.176	11,8%
<b>Nord Est</b>	<b>10.293</b>	<b>362</b>	<b>3,4%</b>	<b>10.396</b>	<b>1.143</b>	<b>9,9%</b>	<b>10.292</b>	<b>1.267</b>	<b>11,0%</b>
Trentino-Alto Adige	910	30	3,2%	947	90	8,7%	979	98	9,1%
Veneto	4.373	155	3,4%	4.412	475	9,7%	4.351	498	10,3%
Friuli Venezia Giulia	1.146	38	3,2%	1.124	100	8,1%	1.078	116	9,7%
Emilia Romagna	3.865	138	3,5%	3.913	478	10,9%	3.884	554	12,5%
<b>Centro</b>	<b>10.561</b>	<b>336</b>	<b>3,1%</b>	<b>10.737</b>	<b>1.043</b>	<b>8,9%</b>	<b>10.456</b>	<b>1.267</b>	<b>10,8%</b>
Toscana	3.389	110	3,2%	3.385	349	9,3%	3.247	415	11,3%
Umbria	799	28	3,3%	799	91	10,3%	768	89	10,3%
Marche	1.408	46	3,2%	1.412	138	8,9%	1.355	129	8,7%
Lazio	4.966	152	3,0%	5.141	465	8,3%	5.086	634	11,1%
<b>Mezzogiorno</b>	<b>20.333</b>	<b>173</b>	<b>0,8%</b>	<b>20.238</b>	<b>603</b>	<b>2,9%</b>	<b>19.004</b>	<b>852</b>	<b>4,3%</b>
Abruzzo	1.241	21	1,7%	1.256	76	5,7%	1.190	83	6,5%
Molise	318	2	0,8%	306	8	2,7%	278	12	4,3%
Campania	5.660	40	0,7%	5.660	168	2,9%	5.358	252	4,5%
Puglia	3.991	30	0,7%	4.010	93	2,3%	3.766	142	3,6%
Basilicata	594	3	0,5%	565	14	2,5%	513	24	4,5%
Calabria	1.991	17	0,9%	1.898	70	3,6%	1.750	97	5,3%
Sicilia	4.919	48	1,0%	4.924	138	2,7%	4.623	191	4,0%
Sardegna	1.620	10	0,6%	1.620	35	2,1%	1.528	50	3,2%
<b>Italia</b>	<b>55.652</b>	<b>1.341</b>	<b>2,4%</b>	<b>55.786</b>	<b>4.319</b>	<b>7,2%</b>	<b>53.856</b>	<b>5.141</b>	<b>8,7%</b>

Fonte: elaborazioni Osservatorio delle libere professioni su dati Istat

**Figura 1.7: Incidenza della popolazione straniera nelle regioni italiane**

Valori %. Anni 2002 e 2023.

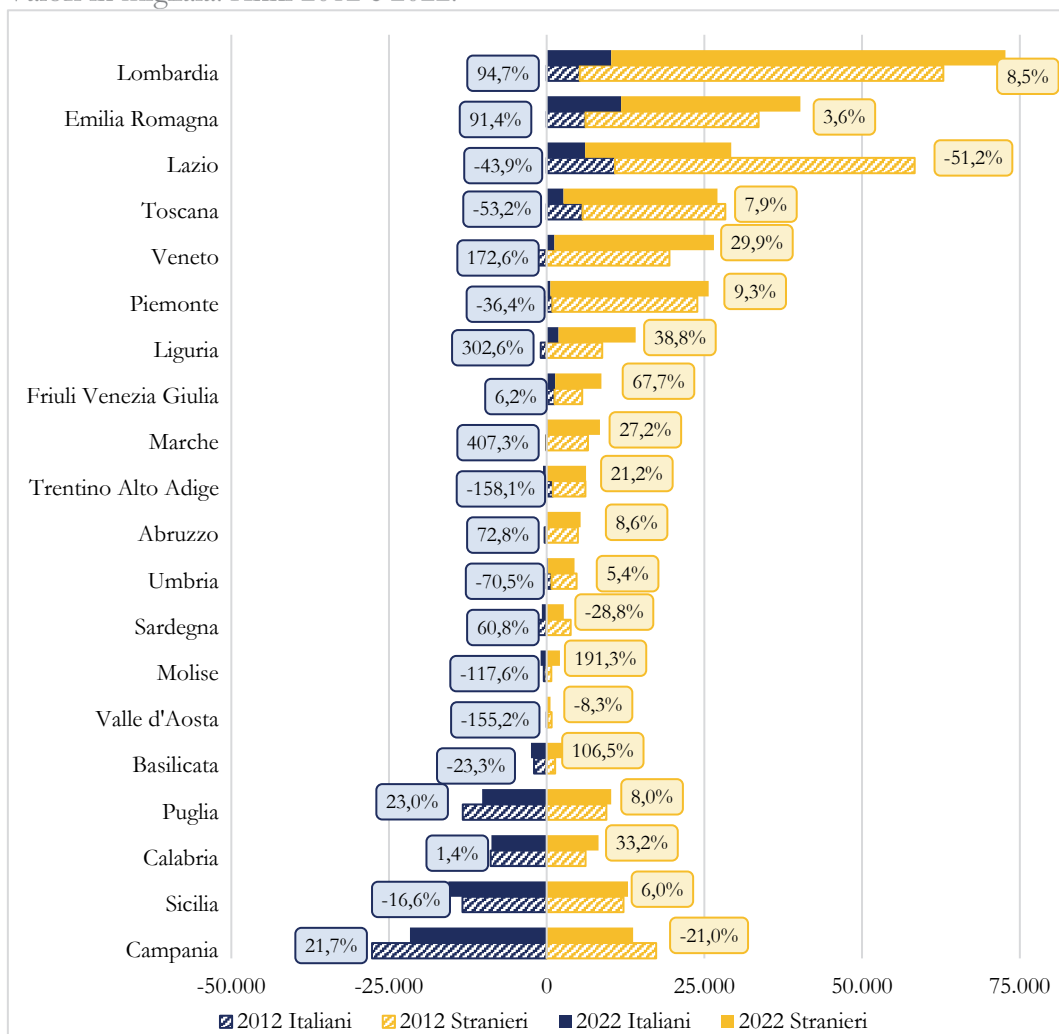


Fonte: elaborazioni a cura dell'Osservatorio delle libere professioni su dati Istat

Dalla Figura 1.8 si osserva un importante grado di eterogeneità nei flussi migratori. In generale, tra il 2012 e il 2022 si registra una variazione positiva del saldo migratorio straniero e una variazione negativa del saldo migratorio italiano: aumentano gli stranieri in entrata e gli italiani in uscita dal paese. Analizzando la popolazione di cittadinanza italiana è importante osservare che molte unità si spostano dal Mezzogiorno verso il Nord e il Centro. I valori fortemente negativi che si registrano al Sud sono la somma di uscite verso l'estero e verso le altre regioni d'Italia; nel Nord, invece, le migrazioni degli italiani verso l'estero sono fortemente compensate dai cittadini che arrivano dalle regioni del Sud. Per quel che concerne gli stranieri già presenti in Italia, al 2022 essi manifestano traiettorie simili a quelle dei cittadini italiani, partendo dal Mezzogiorno e dal Centro per andare verso il Nord. Il saldo migratorio straniero estero è invece positivo in tutta Italia; quindi, nel Nord "entrano" cittadini stranieri sia provenienti dal Centro-Sud che appena arrivati in Italia mentre al Sud i valori positivi del saldo migratorio estero sono da attribuirsi esclusivamente ai "nuovi" stranieri che arrivano nel paese.

**Figura 1.8: Saldo migratorio per regione e variazione 2012-2022, divisione per cittadinanza italiana (blu) e straniera (giallo)**

Valori in migliaia. Anni 2012 e 2022.



Fonte: elaborazioni Osservatorio delle libere professioni su dati Istat



In riferimento agli indicatori trimestrali della Tabella 1.3 si osserva un consolidamento della ripresa economica in tutte le ripartizioni: il tasso di occupazione a livello italiano nel III trimestre del 2023 registra un incremento pari a +2,2 punti percentuali rispetto al 2019: in tutte i territori in analisi i valori del 2023 superano i livelli pre-pandemia. Il tasso di disoccupazione continua a diminuire ovunque, con una variazione negativa pari a -1,9 punti percentuali a livello italiano e -2,5 pp nelle Marche. Anche il tasso di inattività a livello nazionale presenta una flessione, meno intensa rispetto agli altri indicatori; nella regione, invece, presenta una flessione del -2,1 pp. Per tutti e tre i tassi, è il Mezzogiorno la ripartizione che vanta i miglioramenti più significativi. Al dato più recente, le Marche esprimono valori più incoraggianti rispetto al Centro nel suo complesso: il tasso di occupazione risulta pari al 69,0% (contro il 66,0% del Centro), il tasso di disoccupazione è del 5,1% (contro il 5,8% del Centro) e il tasso di inattività si attesta sul valore del 27,3% (contro il 30,0% del Centro).

**Tabella 1.3: Dinamica del tasso di occupazione, disoccupazione e inattività, e delta 2023-2019 in Italia, nelle ripartizioni e nelle Marche**

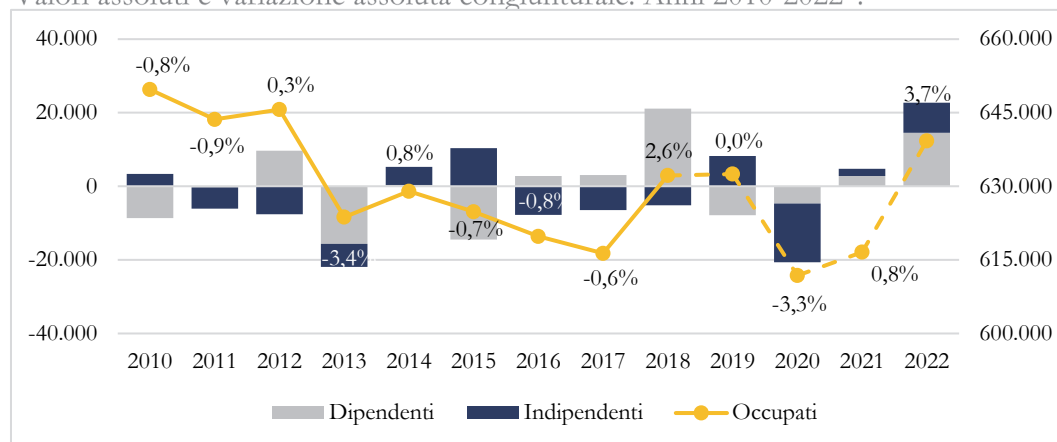
Valori in %. Fascia d'età 15-64 anni. Anni 2019, 2020, 2021, 2022 e 2023.

	T3-2019	T3-2020	T3-2021	T3-2022	T3-2023	Differenza 2023-2019
<b>Tasso di occupazione</b>	<b>59,4</b>	<b>57,4</b>	<b>59,2</b>	<b>60,3</b>	<b>61,6</b>	<b>2,2</b>
Nord	67,8	65,5	67,3	68,2	69,2	1,4
Centro	64,2	61,1	63,1	65,1	66,0	1,8
Mezzogiorno	45,5	44,5	46,1	46,7	48,7	3,2
Marche	65,3	61,3	63,7	66,9	69,0	3,8
<b>Tasso di disoccupazione</b>	<b>9,3</b>	<b>10,5</b>	<b>9,0</b>	<b>7,8</b>	<b>7,4</b>	<b>-1,9</b>
Nord	5,8	6,8	5,5	4,9	4,5	-1,3
Centro	7,4	9,7	8,2	6,6	5,8	-1,6
Mezzogiorno	16,6	17,3	15,7	14,0	13,7	-2,9
Marche	7,6	8,5	6,9	6,9	5,1	-2,5
<b>Tasso di inattività</b>	<b>34,6</b>	<b>35,9</b>	<b>35,0</b>	<b>34,6</b>	<b>33,5</b>	<b>-1,1</b>
Nord	28,0	29,7	28,8	28,3	27,5	-0,5
Centro	30,7	32,3	31,3	30,3	30,0	-0,7
Mezzogiorno	45,4	46,3	45,3	45,6	43,6	-1,8
Marche	29,3	33,0	31,6	28,1	27,3	-2,1

Fonte: elaborazioni Osservatorio delle libere professioni su dati Istat

**Figura 1.9: Occupati e variazione per carattere dell'occupazione nelle Marche**

Valori assoluti e variazione assoluta congiunturale. Anni 2010-2022\*.



La linea gialla si riferisce all'asse dx, le variazioni assolute all'asse sx

\*Dal 2018 i dati si riferiscono alla nuova rilevazione sulle Forze di Lavoro per cui non risultano direttamente confrontabili con gli anni precedenti

Fonte: elaborazioni Osservatorio delle libere professioni su dati Istat

L'andamento degli occupati marchigiani tra il 2010 e il 2022 risulta piuttosto altalenante, molti sono gli anni in cui si registrano variazioni positive degli indipendenti a fronte di variazioni negative dei dipendenti e viceversa. Nonostante ciò, a partire dal 2020 le due categorie sembrano seguire lo stesso andamento: nel 2020 si registra infatti un calo (-4.704 unità per i dipendenti e -15.971 per gli indipendenti, e una ripresa nel 2021 e nel 2022 (+17.300 unità per i dipendenti e +10.145 per gli indipendenti). Altro dato da evidenziare è che nei diversi anni considerati le variazioni di indipendenti e dipendenti mediamente contribuiscono in egual misura all'andamento degli occupati nel loro complesso (Figura 1.9).

**Tabella 1.4: Dipendenti, indipendenti e occupati in Italia, nel Centro e nelle Marche e variazioni 2009-2017, 2019-2020 e 2020-2022**

Valori in migliaia. Anni 2009-2022\*.

	Italia			Centro			Marche		
	Dipendenti	Indipendenti	Occupati	Dipendenti	Indipendenti	Occupati	Dipendenti	Indipendenti	Occupati
2009	17.277	5.748	23.025	3.598	1.234	4.832	484	171	655
2010	17.110	5.762	22.872	3.582	1.244	4.826	475	174	650
2011	17.240	5.727	22.967	3.596	1.223	4.819	475	169	644
2012	17.214	5.685	22.899	3.612	1.206	4.818	485	161	646
2013	16.878	5.542	22.420	3.547	1.199	4.746	469	155	624
2014	16.847	5.507	22.354	3.594	1.210	4.804	469	160	629
2015	16.988	5.477	22.465	3.645	1.205	4.851	455	170	625
2016	17.310	5.447	22.758	3.678	1.198	4.876	458	162	620
2017	17.681	5.342	23.023	3.766	1.165	4.931	461	156	616
2018	17.692	5.267	22.959	3.758	1.127	4.885	482	151	632
2019	17.848	5.262	23.109	3.769	1.140	4.908	474	159	632
2020	17.357	5.028	22.385	3.674	1.090	4.763	469	143	612
2021	17.630	4.924	22.554	3.732	1.051	4.783	472	145	617
2022	18.123	4.976	23.099	3.878	1.052	4.930	486	153	639
Var. 2009-2017	2,3%	-7,1%	0,0%	4,7%	-5,6%	2,0%	-4,8%	-9,0%	-5,9%
Var. 2019-2020	-2,8%	-4,4%	-3,1%	-2,5%	-4,4%	-3,0%	-1,0%	-10,1%	-3,3%
Var. 2020-2022	4,4%	-1,0%	3,2%	5,6%	-3,5%	3,5%	3,7%	7,1%	4,5%

\*Dal 2018 i dati si riferiscono alla nuova rilevazione sulle Forze di Lavoro per cui non risultano direttamente confrontabili con gli anni precedenti

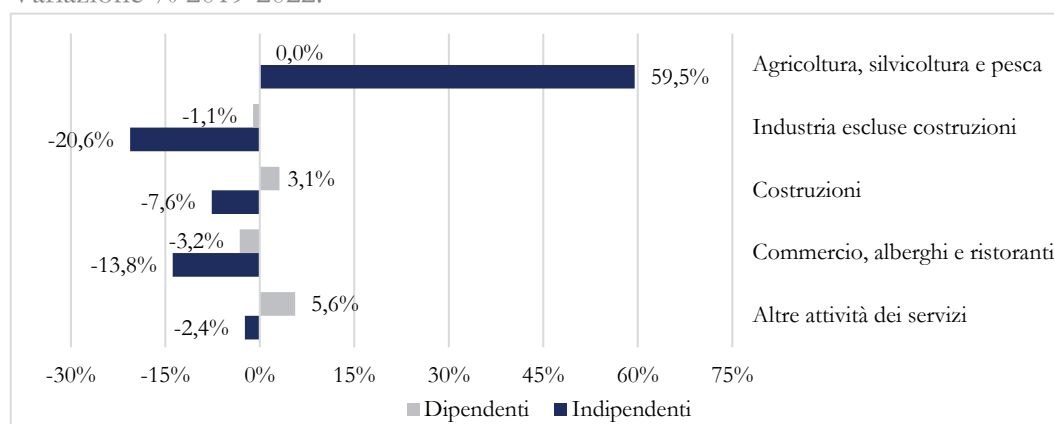
Fonte: elaborazioni Osservatorio delle libere professioni su dati Istat

I valori assoluti riportati in Tabella 1.4 permettono di quantificare meglio le dinamiche dell'occupazione marchigiana sopra esposte e di metterle in relazione con quelle nazionali e di ripartizione d'appartenenza. Tra il 2009 e il 2017 in Italia e nel Centro si registra un generale aumento del numero di occupati dipendenti ed un calo degli indipendenti; nelle Marche diminuiscono sia gli indipendenti (-9,0%; circa 20 mila unità) sia i dipendenti (-4,8%; -23 mila unità circa). I dipendenti continuano a calare ovunque, nel biennio 2018-2020 in modo particolarmente intenso nelle Marche (-10,1%); tra il 2020 e il 2022, però, le Marche registrano una variazione positiva del +7,1% per questo comparto. Per quanto concerne i lavoratori dipendenti si assiste ad un calo generale della categoria fra 2019 e 2020 e ad una ripresa tra 2020 e 2022, meno marcata nelle Marche.

La Figura 1.10 illustra l'andamento di dipendenti e indipendenti nelle Marche fra 2019 e 2022 nei diversi settori economici: ad eccezione di "Agricoltura, silvicoltura e pesca" (+59,5%) nei restanti casi si assiste ad un calo generalizzato del numero di indipendenti; i decrementi maggiori si registrano nei settori industriale (-20,6%) e di "Commercio, alberghi e ristoranti" (-13,8%). In questi settori diminuisce lievemente anche il numero di lavoratori dipendenti, ma, a differenza degli indipendenti, aumenta nel resto delle aree economiche. Chiaramente le variazioni del settore agricolo e delle costruzioni interessano una quota molto ridotta degli occupati; i valori assoluti e le relative variazioni per settore economico possono essere quantificati tramite la Tabella 1.5.

**Figura 1.10: Dinamica dell'occupazione dipendente e indipendente nelle Marche, divisione per settore economico**

Variazione % 2019-2022.



Fonte: elaborazioni Osservatorio delle libere professioni su dati Istat

**Tabella 1.5: Numero di dipendenti e indipendenti nelle Marche, divisione per settore economico**

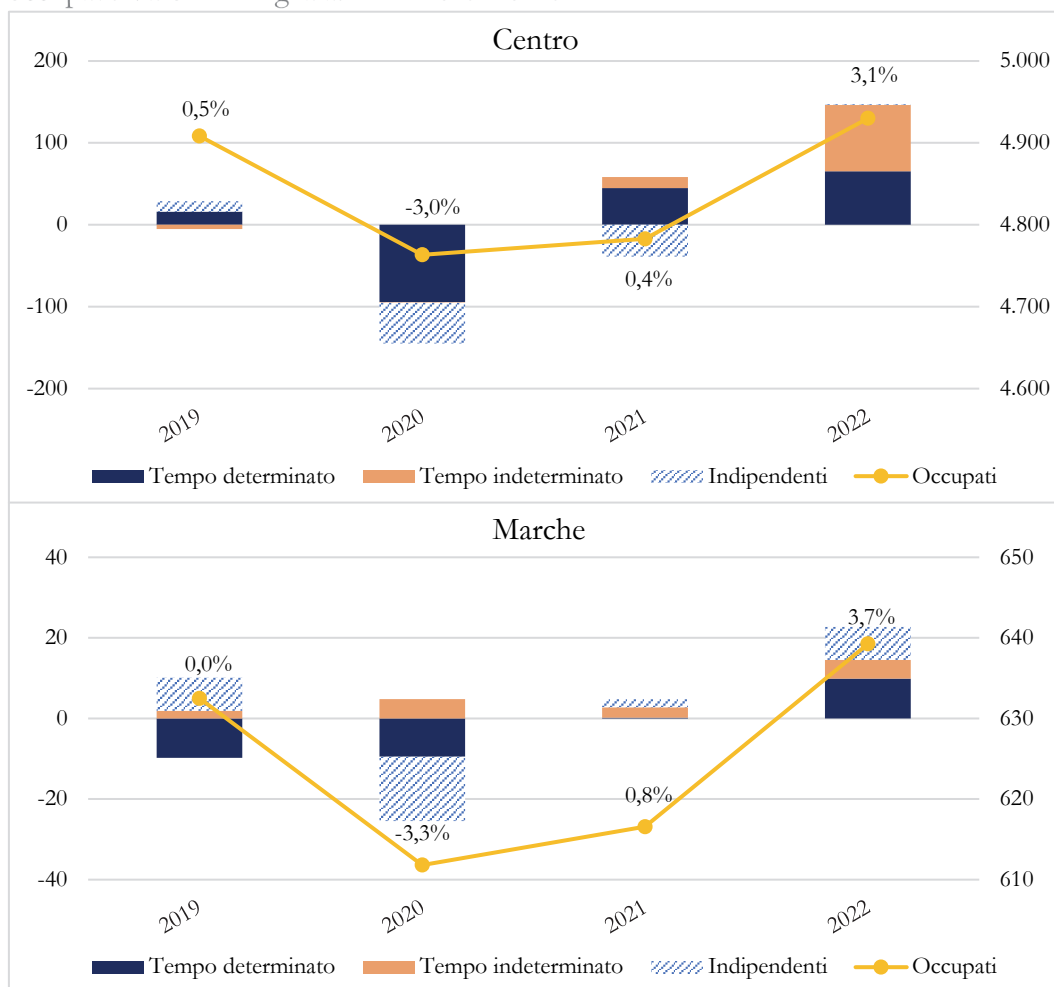
Anni 2019 e 2022.

	Dipendenti		Indipendenti	
	2019	2022	2019	2022
Agricoltura, silvicoltura e pesca	7.287	7.288	10.400	16.588
<b>Totale industria</b>	<b>182.638</b>	<b>186.325</b>	<b>34.769</b>	<b>31.419</b>
<i>Industria in senso stretto</i>	166.006	164.240	21.615	17.166
<i>Costruzioni</i>	16.631	22.085	13.154	14.253
<b>Totale servizi</b>	<b>283.862</b>	<b>292.769</b>	<b>113.537</b>	<b>10.4873</b>
<i>Commercio, alberghi e ristoranti</i>	80.385	77.839	52.244	45.026
<i>Altre attività dei servizi</i>	203.477	214.929	61.293	59.848
<b>Totale</b>	<b>473.787</b>	<b>486.382</b>	<b>158.706</b>	<b>152.880</b>

Fonte: elaborazioni Osservatorio delle libere professioni su dati Istat

**Figura 1.11: Occupati e variazione annuale per carattere dell'occupazione nel Centro e nelle Marche**

Variazione assoluta per tempo determinato, indeterminato e indipendenti e relativa per occupati. Valori in migliaia. Anni 2019-2022.



L'istogramma si riferisce all'asse sx, la linea gialla si riferisce all'asse dx

Fonte: elaborazioni Osservatorio delle libere professioni su dati Istat

In ultimo, la Figura 1.11 restituisce un'idea più specifica dell'andamento degli occupati dipendenti marchigiani e del Centro, distinguendoli per carattere d'occupazione. In generale, l'andamento complessivo degli occupati fra 2019 e 2022 è molto simile fra Marche e Centro, ciò che cambia maggiormente è il contributo delle diverse classi di lavoratori a tale andamento. L'incidenza degli indipendenti è generalmente più evidente nelle Marche; tra i dipendenti si osservano variazioni più rilevanti per gli occupati a tempo determinato sia a livello regionale che a livello di ripartizione. Nelle Marche – dopo il calo del 2020, molto accentuato tra gli indipendenti e i lavoratori a tempo determinato – dal 2021 si assiste ad una ripresa che coinvolge tutte le categorie professionali. Tale tendenza è confermata nel 2022 in cui gli indipendenti accrescono la loro numerosità di 8 mila unità, i dipendenti a tempo indeterminato di 5 mila unità e quelli a tempo determinato di 10 mila unità.

## 2 I liberi professionisti nel mercato del lavoro marchigiano

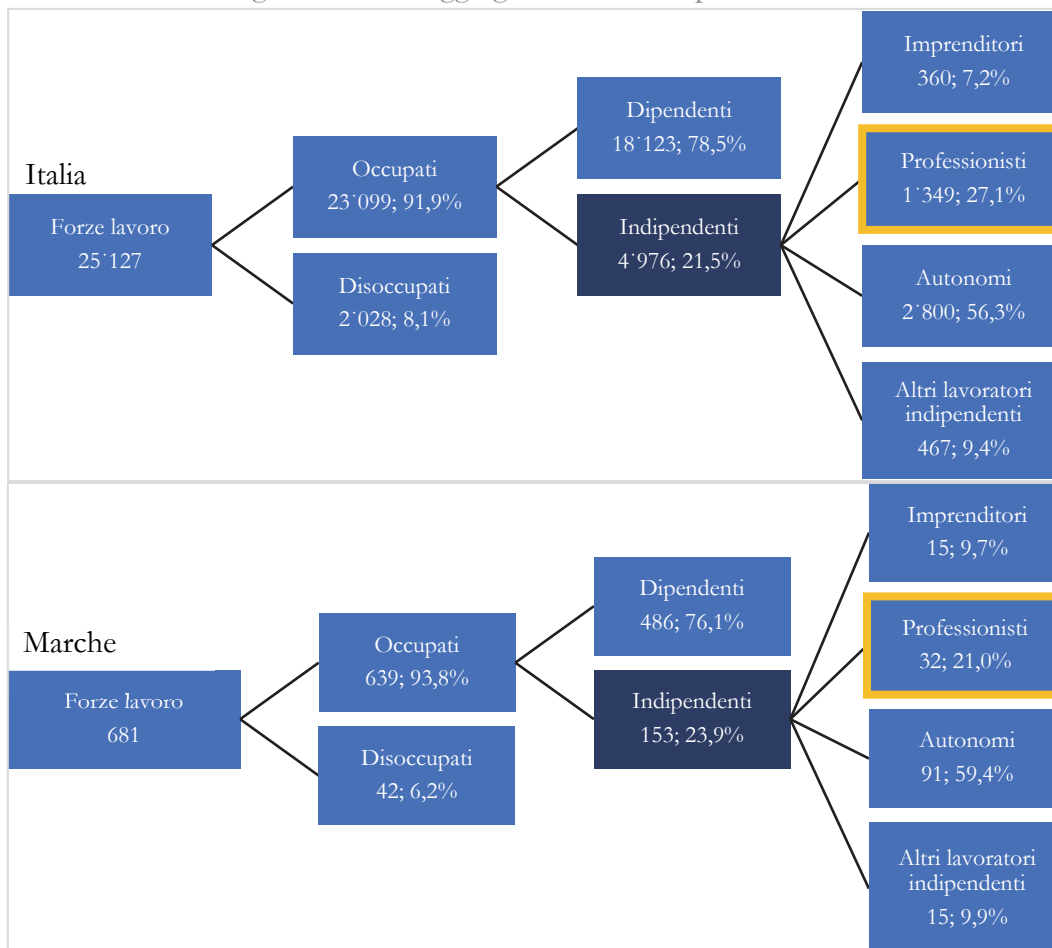
Analizzate le dinamiche occupazionali, si è interessati a studiare i liberi professionisti nel mercato del lavoro sviluppando un confronto tra le diverse realtà regionali e il quadro nazionale.

Con circa 1 milione e 349 mila unità, l'aggregato dei liberi professionisti, nel 2022, costituisce oltre il 5,4% delle forze lavoro in Italia e il 27,1% del complesso del lavoro indipendente (prima parte della Figura 2.1).

Nelle Marche, come illustrato nella seconda parte della Figura 2.1, i liberi professionisti rappresentano il 4,6% delle forze lavoro e il 21,0% degli indipendenti, dato che si colloca al di sotto dell'aggregato nazionale.

**Figura 2.1: Composizione delle forze lavoro\* in Italia e nelle Marche**

Valori assoluti in migliaia e % sull'aggregato di livello superiore. Anno 2022.



Si sottolinea che i dati a livello regionale, data la numerosità ridotta, presentano un errore campionario più elevato rispetto allo standard Istat

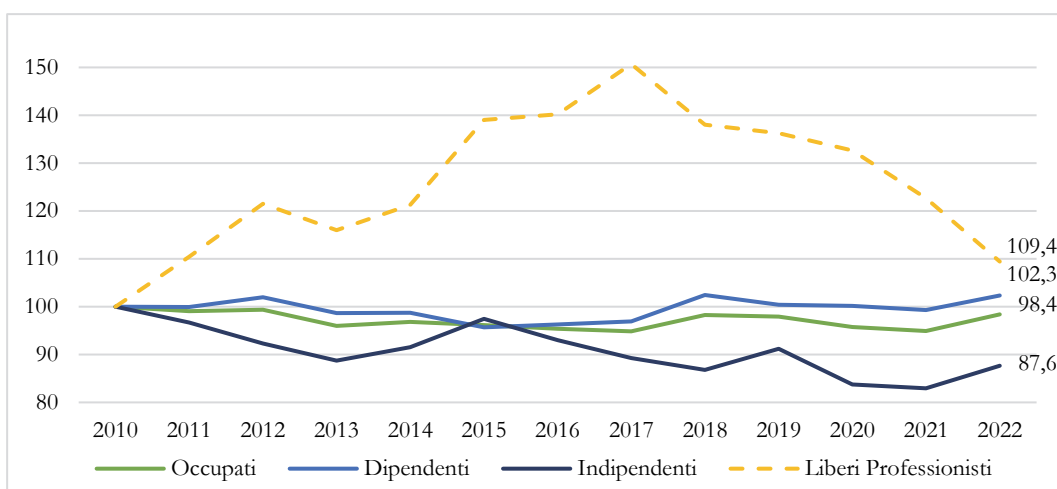
\*I dati fanno riferimento all'occupazione principale. Lavoratori autonomi: agricoltori, artigiani e commercianti. Altri lavoratori indipendenti: coadiuvanti familiari, collaboratori e soci di cooperativa

Fonte: elaborazioni Osservatorio delle libere professioni su dati Istat

In Figura 2.2, prendendo come anno di riferimento il 2010, si osserva l'andamento degli occupati marchigiani, distinguendoli fra dipendenti e indipendenti, congiuntamente a quello dei liberi professionisti. Rispetto all'anno di riferimento si osserva una lieve diminuzione del numero di occupati totali, da imputarsi esclusivamente al calo agli indipendenti (-12,4% rispetto al 2010), mentre i dipendenti registrano un lieve aumento del +2,3% rispetto al 2010. I liberi professionisti mostrano un aumento molto consistente fino al 2017, anno in cui erano il +50% in più rispetto a inizio periodo, seguito da un brusco calo che continua fino al 2022; nonostante ciò, i liberi professionisti sono il +9,4% rispetto al 2010.

**Figura 2.2: Andamento annuale degli occupati, dipendenti, indipendenti e liberi professionisti nelle Marche**

Indice base 2010=100. Anni 2010-2022.



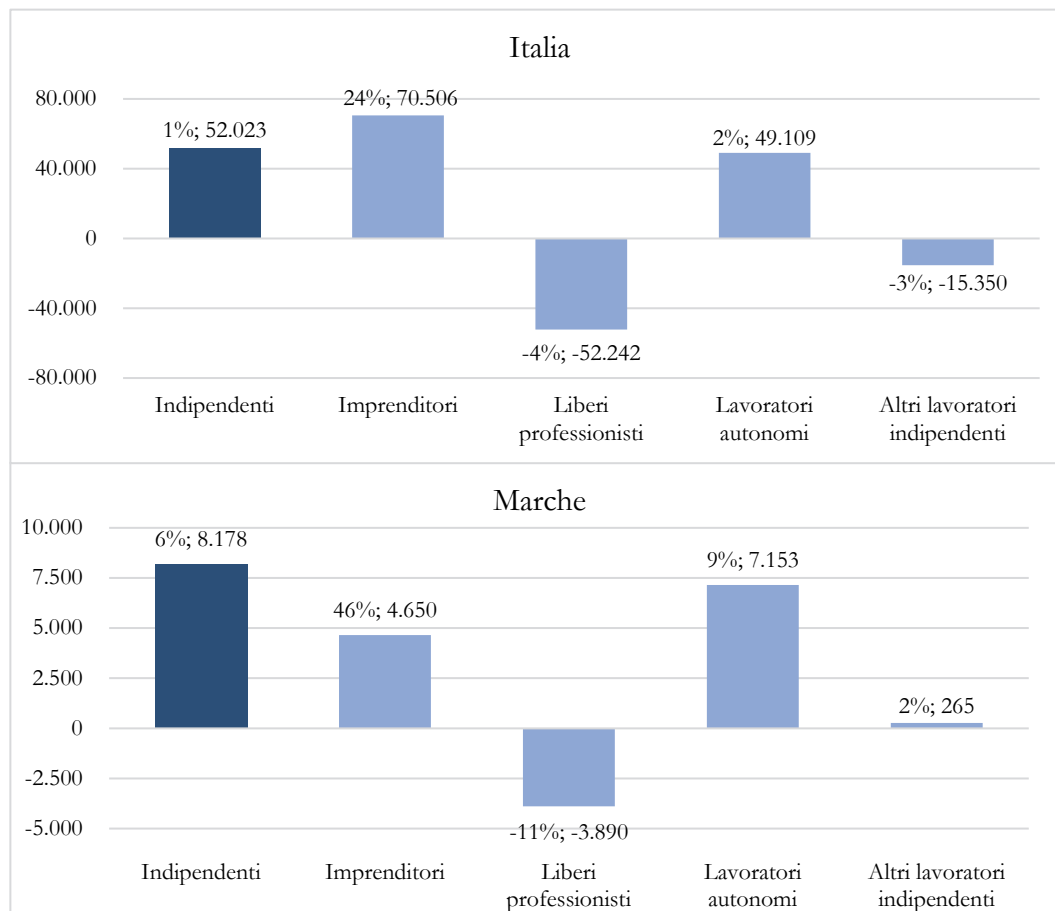
\*Dal 2021 i dati si riferiscono alla nuova rilevazione sulle Forze di Lavoro per cui non risultano direttamente confrontabili con gli anni precedenti

Fonte: elaborazioni Osservatorio delle libere professioni su dati Istat

L'analisi congiunturale dell'occupazione indipendente in Italia e nelle Marche (Figura 2.3) mostra tra il 2021 e il 2022 una variazione positiva del numero di indipendenti, che risulta pari all'1% (circa 52 mila unità) per l'Italia e al 6% (circa 8 mila 200 unità) per la regione. Tale aumento è determinato, in entrambi i territori, dalla crescita di imprenditori (+46% nelle Marche e 24% in Italia) e lavoratori autonomi (+9% nelle Marche e 2% in Italia); nel caso delle Marche si registra, inoltre, anche un lieve aumento degli altri lavoratori indipendenti (+2%; +265 unità). Per quel che concerne i liberi professionisti, essi diminuiscono in ambo i territori; in Italia si registra un calo del 4%, pari a 52.242 unità; nelle Marche i professionisti diminuiscono dell'11%, vale a dire di quasi 4 mila unità.

**Figura 2.3: Andamento degli indipendenti e delle quattro grandi classi che compongono il lavoro indipendente in Italia e nelle Marche**

Variatione 2021-2022 e differenza 2022-2021. Anni 2021 e 2022.

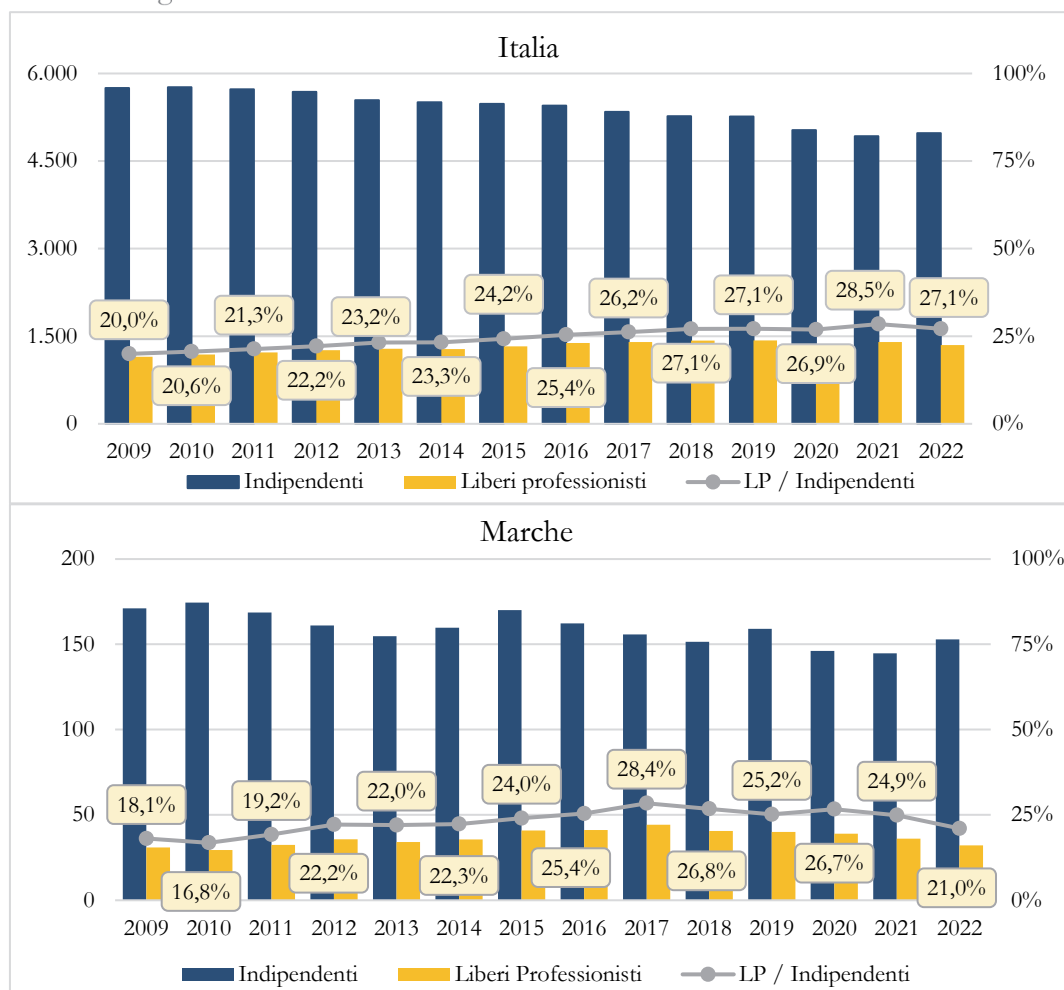


Fonte: elaborazioni Osservatorio delle libere professioni su dati Istat

L'importante aumento del comparto libero professionale e la parallela contrazione del lavoro autonomo hanno portato ad una riconfigurazione strutturale dell'universo dell'occupazione indipendente in Italia. Nel 2009 i liberi professionisti cubavano solo il 20,0% degli occupati indipendenti, mentre al 2022 il loro peso è del 27,1%: rappresentano quindi oltre un quarto dell'universo occupazionale di riferimento (prima parte Figura 2.4). Nonostante la crescita ininterrotta dal 2010 – al netto del 2020, anno della pandemia – è opportuno evidenziare come, sempre a livello nazionale, l'incidenza dei liberi professionisti abbia registrato un calo di -1,4 punti percentuali nel 2022 rispetto all'anno precedente. Nelle Marche la quota di liberi professionisti sul totale dei lavoratori indipendenti aumenta di più di circa +3 punti percentuali fra 2009 e 2022, dal 18,1% al 21,0% (seconda parte Figura 2.4). Il valore minimo si registra nel 2010 (16,8%), mentre il massimo viene raggiunto nel 2017 (28,4%); nell'ultimo anno, in linea con il dato nazionale, il numero di liberi professionisti marchigiani risulta in forte calo del -3,9%.

**Figura 2.4: Numero di indipendenti e liberi professionisti e incidenza dei liberi professionisti sugli indipendenti\* (linea grigia) in Italia e nelle Marche**

Valori in migliaia. Anni 2009-2022\*\*.



\*I dati si riferiscono all'occupazione principale

\*\*Dal 2018 i dati si riferiscono alla nuova rilevazione Istat sulle forze lavoro per l'Italia, dal 2021 per le Marche

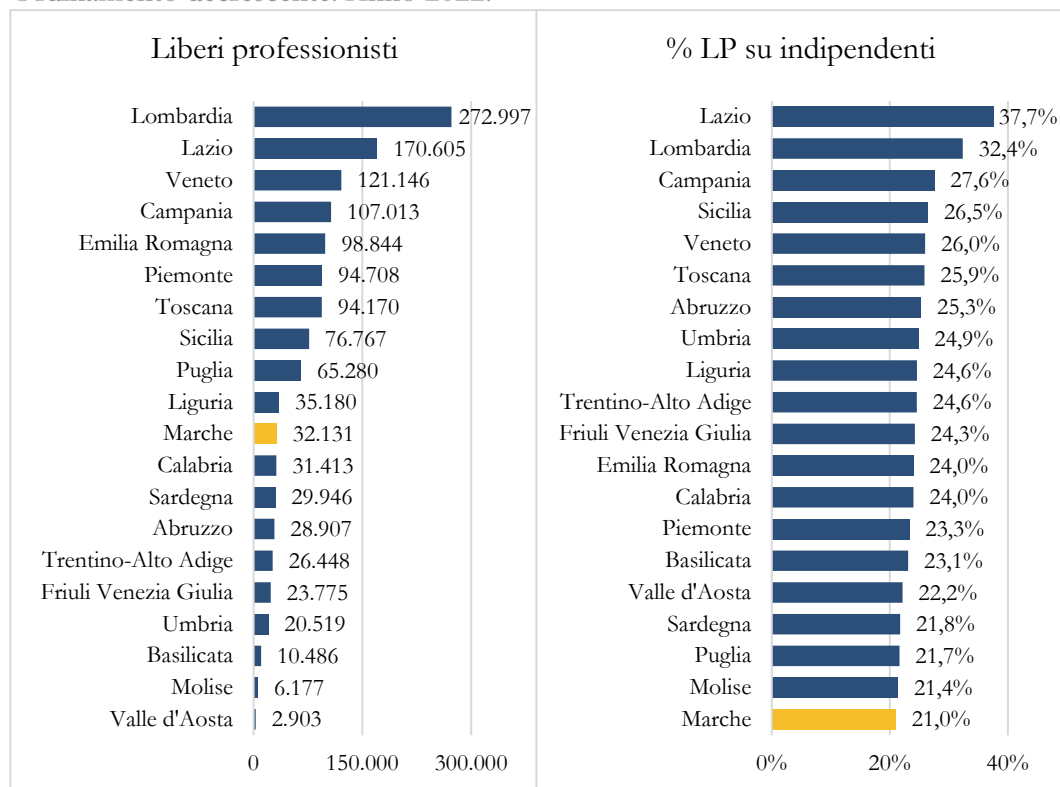
Fonte: elaborazioni Osservatorio delle libere professioni su dati Istat

La Figura 2.5 mostra il numero di liberi professionisti e il loro peso sugli indipendenti nelle regioni italiane al 2022. Si nota come nelle regioni in cui sono presenti grandi centri urbani ci sia una maggiore concentrazione di professionisti, sia in termini di numerosità assoluta che per valore percentuale sugli indipendenti. Infatti, i valori più elevati si registrano nel Lazio e nella Lombardia, ma anche in Veneto e Campania. Le Marche contano circa 32 mila 100 professionisti, mentre in termini relativi (21,0%) le rendono l'ultimo posto.



**Figura 2.5: Numero e incidenza dei liberi professionisti sugli indipendenti\* per regione**

Ordinamento decrescente. Anno 2022.



Si sottolinea che i dati a livello regionale, data la numerosità ridotta, presentano un errore campionario più elevato rispetto allo standard Istat

\*I dati si riferiscono all'occupazione principale

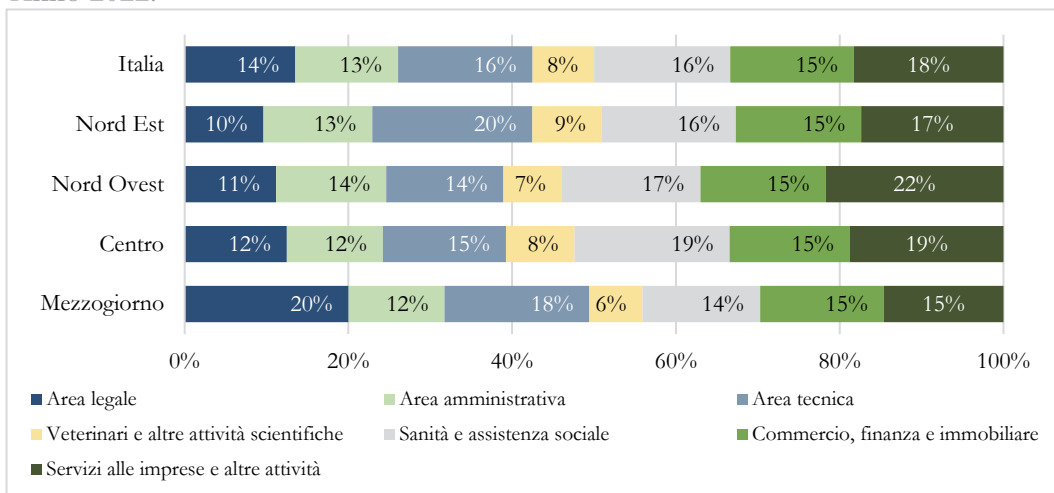
Fonte: elaborazioni Osservatorio delle libere professioni su dati Istat

Considerando complessivamente il quadro delle attività economiche in Italia, si osserva come il mix di specializzazione professionale disponibile nelle macroaree territoriali risulti piuttosto eterogeneo, soprattutto in alcuni settori. I dati illustrati in Figura 2.6 propongono in particolare una marcata caratterizzazione del Mezzogiorno, che si distingue dalle altre ripartizioni per la schiacciante presenza di attività di tipo tradizionale – in primis, le professioni dell'area legale – e per la scarsa densità di professioni di più recente sviluppo, quali i servizi alle imprese. Nel Centro si registra la più alta quota di liberi professionisti operanti nel settore “Sanità e assistenza sociale” (19%) e nel Nord Ovest si raggiunge la massima percentuale di professionisti nei “Servizi alle imprese e altre attività” (22%).

Nelle Marche il 43,1% dei professionisti risulta occupato nelle “Attività professionali, scientifiche e tecniche”, settore che racchiude principalmente attività legali, di contabilità e di consulenza aziendale o architettura e ingegneria. L'area che conta il maggior numero di liberi professionisti è “Servizi alle imprese e altre attività”, nella quale lavorano circa 11 mila 500 professionisti (Figura 2.7).

**Figura 2.6: Distribuzione dei liberi professionisti per settore di attività economica in Italia e nelle ripartizioni geografiche**

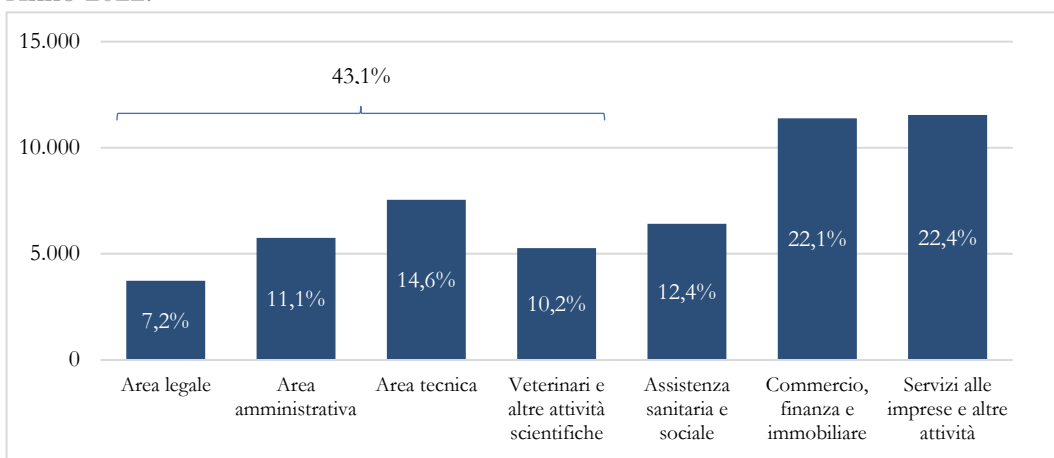
Anno 2022.



Fonte: elaborazioni Osservatorio delle libere professioni su dati Istat

**Figura 2.7: Composizione dei liberi professionisti\* per area nelle Marche**

Anno 2022.



Si sottolinea che i dati a livello regionale, data la numerosità ridotta, presentano un errore campionario più elevato rispetto allo standard Istat

\*I dati si riferiscono all'occupazione principale

Fonte: elaborazioni Osservatorio delle libere professioni su dati Istat

I dati nella Tabella 2.1 consentono di osservare come tra il 2018 e il 2022 il numero di liberi professionisti abbia subito delle ingenti perdite su tutto il territorio italiano (-76 mila unità). Nello specifico, tra il 2018 e il 2021 il calo interessa maggiormente i professionisti con dipendenti (-12,9% in Italia); tra il 2021 e il 2022, al contrario, le variazioni negative del numero complessivo di liberi professionisti registrate nelle diverse ripartizioni italiane risultano interamente attribuibili ai professionisti senza dipendenti; aumenta invece ovunque il numero di liberi professionisti con dipendenti, con valori particolarmente elevati nel Centro (+11,2%). Nonostante ciò, al 2022 la quota di professionisti senza lavoratori alle dipendenze resta ancora quella prevalente ed è pari, in tutte le ripartizioni, all'85-86%.

**Tabella 2.1: Numero di liberi professionisti\* con e senza dipendenti, composizione 2022 e variazioni 2018-2021 e 2021-2022 per ripartizione e in Italia**

Valori in migliaia. Anni 2018-2022\*\*.

	2018	2019	2020	2021	2022	Comp. 2022	Var. 2018-2021	Var. 2021-2022
<b>Nord Ovest</b>	<b>447</b>	<b>440</b>	<b>394</b>	<b>426</b>	<b>406</b>	<b>100,0%</b>	<b>-4,7%</b>	<b>-4,7%</b>
<i>Con dipendenti</i>	65	60	53	58	60	14,8%	-10,0%	3,3%
<i>Senza dipendenti</i>	382	380	341	368	346	85,2%	-3,8%	-6,0%
<b>Nord Est</b>	<b>277</b>	<b>283</b>	<b>265</b>	<b>277</b>	<b>270</b>	<b>100,0%</b>	<b>0,2%</b>	<b>-2,5%</b>
<i>Con dipendenti</i>	46	46	41	38	40	14,8%	-17,9%	5,0%
<i>Senza dipendenti</i>	230	237	224	239	230	85,2%	3,8%	-3,6%
<b>Centro</b>	<b>341</b>	<b>350</b>	<b>339</b>	<b>329</b>	<b>317</b>	<b>100,0%</b>	<b>-3,7%</b>	<b>-3,5%</b>
<i>Con dipendenti</i>	49	50	40	42	47	14,7%	-14,2%	11,2%
<i>Senza dipendenti</i>	292	300	299	286	271	85,3%	-2,0%	-5,3%
<b>Mezzogiorno</b>	<b>361</b>	<b>354</b>	<b>355</b>	<b>370</b>	<b>356</b>	<b>100,0%</b>	<b>2,6%</b>	<b>-3,8%</b>
<i>Con dipendenti</i>	53	46	51	47	50	14,0%	-10,7%	5,7%
<i>Senza dipendenti</i>	308	307	304	323	306	86,0%	4,8%	-5,2%
<b>Italia</b>	<b>1.425</b>	<b>1.427</b>	<b>1.352</b>	<b>1.402</b>	<b>1.349</b>	<b>100,0%</b>	<b>-1,7%</b>	<b>-3,8%</b>
<i>Con dipendenti</i>	213	203	185	185	196	14,5%	-12,9%	6,1%
<i>Senza dipendenti</i>	1.213	1.224	1.168	1.216	1.153	85,5%	0,3%	-5,2%

\*I dati si riferiscono all'occupazione principale

\*\*Dal 2021 i dati si riferiscono alla nuova rilevazione Istat sulle forze lavoro

Fonte: elaborazioni Osservatorio delle libere professioni su dati Istat

**Tabella 2.2: Numero di liberi professionisti\*, composizione 2022 e variazioni 2018-2021 e 2021-2022 per professione in Italia e nelle ripartizioni**

Valori in migliaia. Anni 2018-2022\*\*.

	2018	2019	2020	2021	2022	Comp. 2022	Var. 2018-2021	Var. 2021-2022
<b>Italia</b>	<b>1.425</b>	<b>1.427</b>	<b>1.352</b>	<b>1.402</b>	<b>1.349</b>	<b>100,0%</b>	<b>-1,7%</b>	<b>-3,8%</b>
<i>Imprenditori, dirigenti, professioni intellettuali e scientifiche</i>	838	855	823	801	774	57,3%	-4,4%	-3,4%
<i>Professioni tecniche</i>	519	502	453	478	465	34,5%	-8,0%	-2,7%
<i>Altre professioni</i>	68	71	76	123	110	8,2%	80,0%	-10,6%
<b>Nord</b>	<b>723</b>	<b>723</b>	<b>659</b>	<b>703</b>	<b>676</b>	<b>100,0%</b>	<b>-2,8%</b>	<b>-3,8%</b>
<i>Imprenditori, dirigenti, professioni intellettuali e scientifiche</i>	408	424	390	385	379	56,1%	-5,7%	-1,6%
<i>Professioni tecniche</i>	281	267	237	254	240	35,5%	-9,8%	-5,5%
<i>Altre professioni</i>	34	32	32	64	57	8,4%	90,7%	-10,9%
<b>Centro</b>	<b>341</b>	<b>350</b>	<b>339</b>	<b>329</b>	<b>317</b>	<b>100,0%</b>	<b>-3,7%</b>	<b>-3,6%</b>
<i>Imprenditori, dirigenti, professioni intellettuali e scientifiche</i>	203	203	199	193	184	58,0%	-5,2%	-4,7%
<i>Professioni tecniche</i>	121	126	116	112	107	33,8%	-7,4%	-4,5%
<i>Altre professioni</i>	17	22	24	24	26	8,2%	38,5%	8,3%
<b>Mezzogiorno</b>	<b>361</b>	<b>354</b>	<b>355</b>	<b>370</b>	<b>356</b>	<b>100,0%</b>	<b>2,6%</b>	<b>-3,8%</b>
<i>Imprenditori, dirigenti, professioni intellettuali e scientifiche</i>	226	228	234	223	211	59,3%	-1,4%	-5,4%
<i>Professioni tecniche</i>	117	109	101	112	118	33,1%	-4,3%	5,4%
<i>Altre professioni</i>	17	17	19	35	27	7,6%	100,8%	-22,9%

\*I dati si riferiscono all'occupazione principale

\*\*Dal 2021 i dati si riferiscono alla nuova rilevazione Istat sulle forze lavoro

Fonte: elaborazioni Osservatorio delle libere professioni su dati Istat

Dai dati della Tabella 2.2 si osserva nel 2022 una diminuzione dei liberi professionisti in tutta Italia e in tutti i settori. Gli unici a registrare delle variazioni positive sono i liberi professionisti del Centro Italia impiegati nelle “Altre professioni” (+8,3%) e i professionisti del Mezzogiorno che operano nelle “Professioni tecniche” (+5,4%).

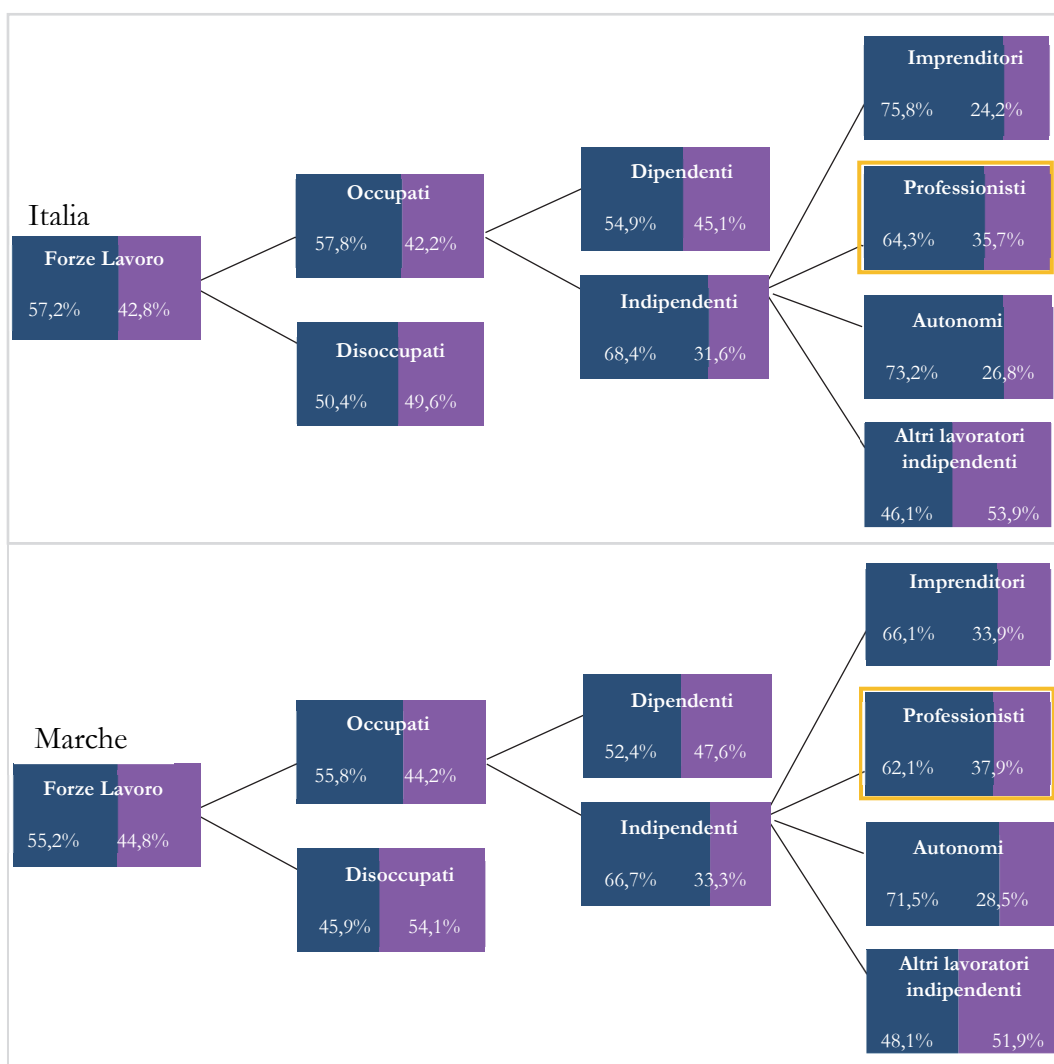
### 3 Gli aspetti socio-demografici dei liberi professionisti marchigiani

Si sviluppa un focus sulle caratteristiche socio-demografiche dei liberi professionisti mantenendo una visione d'insieme e inserendo i dati relativi alla nazione e alla regione.

La Figura 3.1 riporta la composizione per sesso delle forze lavoro e dei diversi segmenti occupazionali al 2022 in Italia e nelle Marche. Sia a livello nazionale che regionale la componente maschile risulta prevalente in quasi tutti i segmenti occupazionali a causa dello strutturale divario nei tassi di partecipazione al mercato del lavoro che caratterizza l'intero paese.

**Figura 3.1: Composizione per sesso delle forze lavoro\* in Italia e nelle Marche**

Valori %. Anno 2022.



\*I dati si riferiscono all'occupazione principale

Fonte: elaborazioni Osservatorio delle libere professioni su dati Istat

In Italia, nell'universo del lavoro indipendente la prevalenza maschile si fa più netta che nell'occupazione dipendente, rispettivamente 68,4% contro il 54,9%: schiacciante tra gli imprenditori (75,8%), i lavoratori autonomi (73,2%) e i liberi professionisti (64,3%). L'unica eccezione è data dal gruppo degli "Altri lavoratori indipendenti", prevalentemente familiari coadiuvanti, che vede una lieve prevalenza femminile (53,9%). Rispetto al contesto nazionale, anche le Marche risultano fortemente caratterizzate dal divario di genere occupazionale; nello specifico, il 66,7% di lavoratori indipendenti è di sesso maschile, fra questi "Autonomi" e "Imprenditori" sono quelli che fanno registrare una prevalenza maschile particolarmente elevata, rispettivamente 71,5% e 66,1%. Anche nelle Marche la categoria degli "Altri lavoratori indipendenti" risulta essere a lieve appannaggio femminile, con il 51,9%.

Osservando gli ultimi cinque anni si assiste ad un calo generalizzato del comparto dei liberi professionisti (Tabella 3.1). Tra il 2018 e il 2021 in Italia si perdono circa 23 mila liberi professionisti, con una variazione negativa del -1,7%: tale diminuzione interviene tutta nel 2020, primo anno della pandemia. Nonostante la lieve ripresa del 2021, la diminuzione si conferma ancora più evidente nel 2022 con una variazione, rispetto all'anno precedente, pari al -3,8%. Il calo dei professionisti italiani tra il 2018 e 2021 si registra anche nel Centro (-3,7%) e risulta particolarmente marcato a livello regionale (-11,1%). Fra 2021 e 2022, si continuano a registrare ovunque variazioni negative del numero di professionisti, nelle Marche il fenomeno appare, anche in questo caso, più intenso che negli altri territori considerati, anche se molto eterogeneo per sesso. Il calo generale dei professionisti marchigiani, (-10,8%) è infatti da attribuirsi esclusivamente alla componente maschile (-18,4%); la controparte femminile, invece, fa segnare un aumento di categoria nell'ultimo biennio (+5,4%).

**Tabella 3.1: Numero di liberi professionisti\* e variazioni 2018-2021 e 2021-2022 per sesso in Italia, nel Centro e nelle Marche**

Valori in migliaia. Anni 2018-2022\*\*.

	2018	2019	2020	2021	2022	Var. 2018-2021	Var. 2021-2022
<b>Italia</b>	<b>1.425</b>	<b>1.427</b>	<b>1.352</b>	<b>1.402</b>	<b>1.349</b>	<b>-1,7%</b>	<b>-3,8%</b>
<i>Maschi</i>	927	919	871	909	867	-1,9%	-4,7%
<i>Femmine</i>	498	508	481	492	482	-1,2%	-2,1%
<b>Centro</b>	<b>341</b>	<b>350</b>	<b>339</b>	<b>329</b>	<b>317</b>	<b>-3,7%</b>	<b>-3,5%</b>
<i>Maschi</i>	213	215	216	207	197	-2,9%	-4,9%
<i>Femmine</i>	128	135	123	122	120	-5,2%	-1,3%
<b>Marche</b>	<b>41</b>	<b>40</b>	<b>39</b>	<b>36</b>	<b>32</b>	<b>-11,1%</b>	<b>-10,8%</b>
<i>Maschi</i>	29	27	27	24	20	-14,6%	-18,4%
<i>Femmine</i>	12	13	12	12	12	-2,6%	5,4%

\*I dati si riferiscono all'occupazione principale

\*\*Dal 2021 i dati si riferiscono alla nuova rilevazione sulle Forze Lavoro

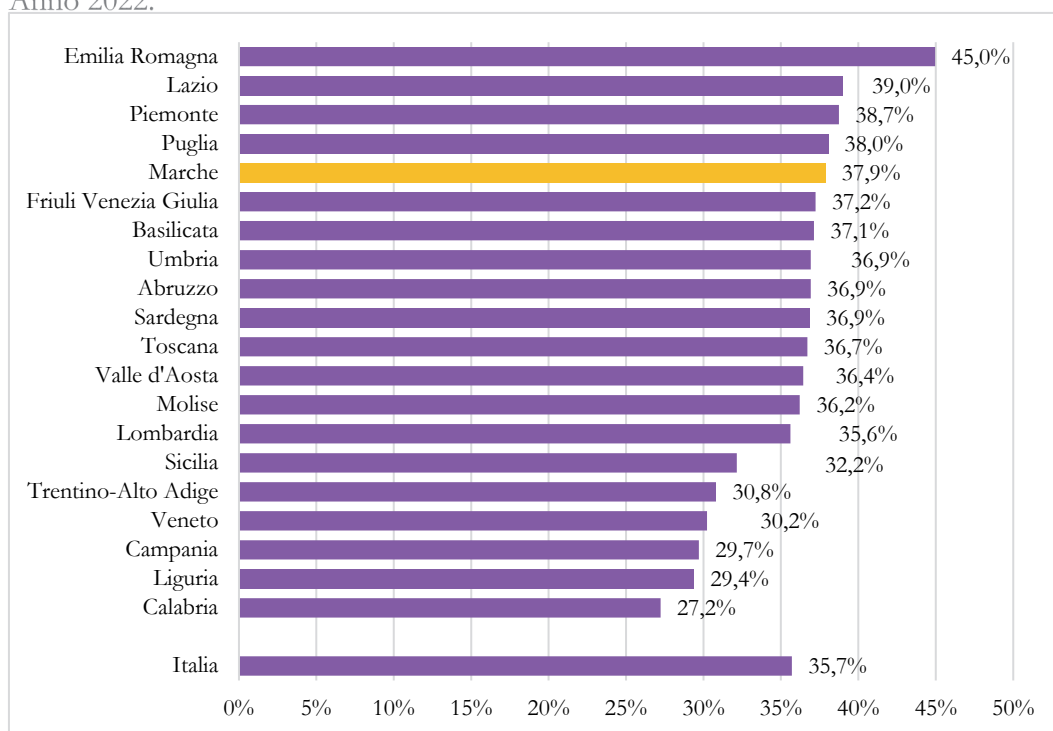
Fonte: elaborazioni Osservatorio delle libere professioni su dati Istat

Il numero di libere professioniste che operano nel Sud Italia è generalmente aumentato negli ultimi anni; tale dato, molto positivo, si riscontra anche in Figura 3.2. Diversamente da quanto non succeda per altri fenomeni, infatti, la classifica delle regioni per quota di donne nella libera professione non risulta polarizzata rispetto al posizionamento geografico delle regioni stesse; vale a dire che non si configura la tipica contrapposizione Nord-Sud che spesso vede le regioni appartenenti alla prima area primeggiare sulle seconde. La regione che vanta il miglior *gender balance* nel settore libero

professionale, distaccandosi notevolmente da tutte le altre, risulta essere l'Emilia Romagna (45,0%), del Nord; al secondo posto si trova però il centrale Lazio (39,0%) e al quarto la Puglia (38,0%). Il recente aumento di molte donne nel settore fa sì che al 2022 le Marche risultino la quinta regione italiana per quota di libere professioniste (37,9%).

**Figura 3.2: Quota di libere professioniste\* per regione al 2022**

Anno 2022.

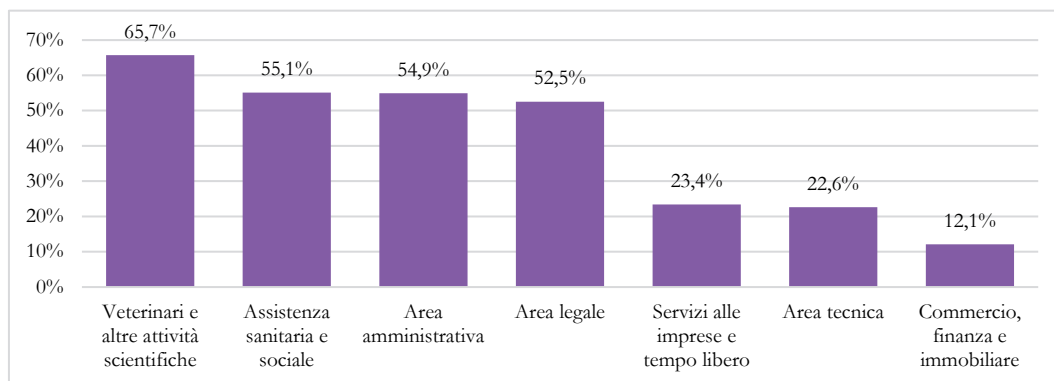


\*I dati si riferiscono all'occupazione principale

Fonte: elaborazioni Osservatorio delle libere professioni su dati Istat

**Figura 3.3: Quota di libere professioniste\* nei settori di attività economica nelle Marche al 2022**

Percentuale sul totale di settore. Anno 2022.



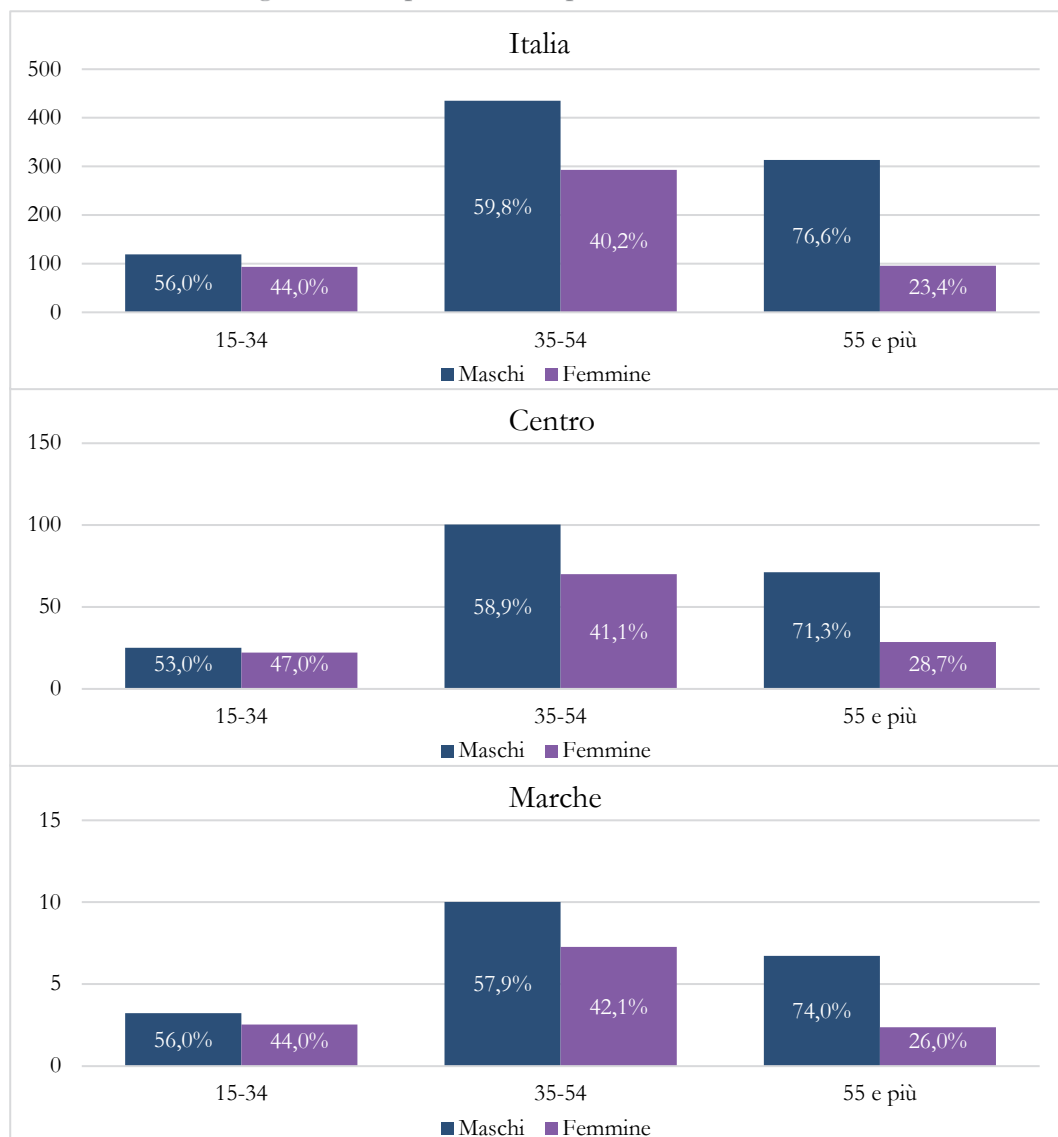
\*I dati si riferiscono all'occupazione principale

Fonte: elaborazioni Osservatorio delle libere professioni su dati Istat

L'incidenza delle libere professioniste nei principali settori economici varia fortemente in funzione del tipo di attività; in Figura 3.3 si osserva, a tal proposito, la loro distribuzione nel caso delle Marche. Il settore "Veterinari e altre attività scientifiche" è quello in cui si registra la più alta presenza femminile (68,7%); anche nei settori "Sanità e assistenza sociale" (55,1%), "Area amministrativa" (54,9%) e "Area legale" (52,5%) si registrano valori elevati della componente femminile, prevalente rispetto alla quota maschile. Al contrario, nei restanti settori, specialmente in "Commercio, finanza e immobiliare" (12,1%) la presenza femminile è piuttosto esigua.

**Figura 3.4: Composizione dei liberi professionisti per classe d'età e sesso in Italia, nel Centro e nelle Marche**

Valori assoluti in migliaia e composizione % per sesso e classe d'età. Anno 2022.



Si sottolinea che i dati a livello regionale, data la numerosità ridotta, presentano un errore campionario più elevato rispetto allo standard Istat

\*I dati si riferiscono all'occupazione principale

Fonte: elaborazioni Osservatorio delle libere professioni su dati Istat

La distribuzione per genere ed età, rappresentata in Figura 3.4, conferma la problematica della ridotta presenza delle professioniste in tutte le classi d'età considerate e nei tre territori in analisi. Nella fascia d'età 35-54 anni le Marche fanno registrare il minor *gender gap* (15,8 punti percentuali) fra tutti i territori considerati; al contrario, in corrispondenza della fascia d'età "15-34" anni, assieme all'Italia costituiscono il territorio con maggior divario di genere (12 pp). Infine, per gli *over 55* il *gender gap* regionale (48 pp) è intermedio fra quello di ripartizione (42,6 pp) e nazionale (53,2 pp). Anche se in misura diversa, sia in Italia, che nel Centro, che nelle Marche si delinea uno schema comune nell'occupazione libero professionista per sesso e per età, secondo il quale al crescere dell'età aumenta il divario di genere.

**Tabella 3.2.: Numero e composizione dei liberi professionisti\* per settore di attività economica in Italia e nelle Marche, divisione per fasce d'età**

Anno 2022.

	Valore assoluto			Composizione %		
	15-34 anni	35-54 anni	55 anni e più	15-34 anni	35-54 anni	55 anni e più
<b>Italia</b>	<b>212.658</b>	<b>727.709</b>	<b>409.045</b>	<b>15,8%</b>	<b>53,9%</b>	<b>30,3%</b>
<i>Attività professionali, scientifiche e tecniche</i>	93.628	387.012	200.263	13,8%	56,8%	29,4%
<i>Sanità e assistenza sociale</i>	43.963	99.943	73.843	20,2%	45,9%	33,9%
<i>Commercio, finanza e immobiliare</i>	28.477	111.634	67.314	13,7%	53,8%	32,5%
<i>Servizi alle imprese e altre attività</i>	46.589	129.121	67.624	19,1%	53,1%	27,8%
<b>Marche</b>	<b>5.757</b>	<b>17.278</b>	<b>9.096</b>	<b>17,9%</b>	<b>53,8%</b>	<b>28,3%</b>
<i>Attività professionali, scientifiche e tecniche</i>	1.968	10.767	3.683	12,0%	65,6%	22,4%
<i>Sanità e assistenza sociale</i>	1.678	1.815	1.513	33,5%	36,3%	30,2%
<i>Commercio, finanza e immobiliare</i>	691	2.279	956	17,6%	58,1%	24,3%
<i>Servizi alle imprese e altre attività</i>	1.420	2.417	2.944	20,9%	35,6%	43,5%

Si sottolinea che i dati a livello regionale, data la numerosità ridotta, presentano un errore campionario più elevato rispetto allo standard Istat

\*I dati si riferiscono all'occupazione principale

Fonte: elaborazioni Osservatorio delle libere professioni su dati Istat

La distribuzione per età dei liberi professionisti marchigiani risulta in buona misura simile a quella nazionale, con una quota leggermente più alta di giovani (17,9%) e una percentuale più bassa di professionisti di 55 anni e più (28,3%). Nonostante la similarità fra regione e nazione nella struttura per età, all'interno dei diversi settori economici la concentrazione dei liberi professionisti appare spesso molto diversa nei due territori. Nelle "Attività professionali, scientifiche e tecniche" nelle Marche operano molti più professionisti di età compresa fra i 35 e i 54 anni (65,6%) rispetto all'Italia (56,8%). Altro settore in cui la distribuzione dei liberi professionisti nelle aree considerate appare molto diversa è quello dei "Servizi alle imprese e altre attività"; in questo caso nelle Marche vi è una quota di lavoratori particolarmente elevata dai 55 anni in su (43,5%) e scarsa nella fascia centrale d'età (35,6%); quanto detto risulta evidente non solo rispetto all'Italia, ma anche rispetto alla distribuzione per età generale della regione.



## 4 I redditi dei liberi professionisti

Le analisi dedicate ai redditi dei liberi professionisti si avvalgono quest'anno di tre distinte fonti: le informazioni fornite dall'Ufficio di Statistica del Mef; i dati ricavati dai bilanci consuntivi 2022 delle Casse private di previdenza, che riguardano i redditi dei liberi professionisti ordinistici; i dati relativi alla Gestione separata Inps – Professionisti, che interessano in netta prevalenza i liberi professionisti non ordinistici ma comprendono anche una parte di professionisti iscritti a ordini e collegi ma privi di una Cassa previdenziale dedicata: è il caso dei tecnici sanitari, assistenti sociali, guide alpine e maestri di sci.

Il reddito medio dei professionisti italiani è di quasi 40 mila euro nell'anno di denuncia 2022, in crescita rispetto al 2021 del +10,2%. Si osservano forti differenze a livello territoriale, nel Mezzogiorno i redditi restano sempre al di sotto dei 35 mila euro, mentre nel Nord sono sempre superiori ai 42 mila. Fra inizio e fine del periodo considerato i redditi dei professionisti aumentano in tutte le regioni, con una variazione media del +15,1%; si nota che la pandemia rallenta la crescita; infatti, le variazioni registrate fra 2020 e 2021 sono quasi sempre più contenute di quelle fra 2021 e 2022. Nelle Marche nel primo biennio considerato il reddito medio dei liberi professionisti aumenta del +5,4%, e nel secondo del +10,1%; al 2022 il suo valore è di quasi 38 mila 300 euro, non molto al di sotto della media italiana. Fra le regioni del Centro le Marche superano solo l'Umbria (Tabella 4.1).

**Tabella 4.1.: Redditi medi\* dei professionisti e variazioni 2020-2021, 2021-2022 e 2020-2022, divisione per regione**

Ordinamento decrescente per reddito 2022. Anno di denuncia 2020-2022.

	2020	2021	2022	Var. 2020-2021	Var. 2021-2022	Var. 2020-2022
P.A. di Bolzano	60.537	62.005	65.882	2,4%	6,3%	8,8%
Lombardia	43.919	43.997	47.983	0,2%	9,1%	9,3%
P.A. di Trento	40.580	41.611	46.822	2,5%	12,5%	15,4%
Emilia Romagna	40.918	41.829	45.899	2,2%	9,7%	12,2%
Veneto	41.071	42.021	45.510	2,3%	8,3%	10,8%
Piemonte	38.603	39.179	43.748	1,5%	11,7%	13,3%
Friuli Venezia Giulia	38.491	39.233	43.405	1,9%	10,6%	12,8%
Valle d'Aosta	36.356	37.616	42.774	3,5%	13,7%	17,7%
Liguria	36.348	38.169	42.681	5,0%	11,8%	17,4%
Lazio	35.138	36.715	40.167	4,5%	9,4%	14,3%
Toscana	35.112	35.785	39.925	1,9%	11,6%	13,7%
Marche	<b>32.997</b>	<b>34.789</b>	<b>38.291</b>	<b>5,4%</b>	<b>10,1%</b>	<b>16,0%</b>
Umbria	29.981	32.405	34.922	8,1%	7,8%	16,5%
Sardegna	29.554	30.954	34.759	4,7%	12,3%	17,6%
Puglia	28.243	30.664	34.197	8,6%	11,5%	21,1%
Abruzzo	28.371	30.279	33.598	6,7%	11,0%	18,4%
Sicilia	27.443	29.468	32.622	7,4%	10,7%	18,9%
Campania	27.254	29.336	31.955	7,6%	8,9%	17,2%
Basilicata	26.135	29.131	31.863	11,5%	9,4%	21,9%
Molise	26.073	28.542	31.581	9,5%	10,6%	21,1%
Calabria	24.262	26.031	28.744	7,3%	10,4%	18,5%
Italia	<b>34.637</b>	<b>36.179</b>	<b>39.873</b>	<b>4,5%</b>	<b>10,2%</b>	<b>15,1%</b>

\*Redditi medi sono calcolati sul reddito complessivo per il regime ordinario e sul reddito da lavoro autonomo per il regime agevolato

Fonte: elaborazioni Osservatorio delle libere professioni su dati Mef

La Tabella 4.2 riporta l'analisi reddituale per sesso e per età nelle regioni del Centro. In generale si osserva sempre un *gap* reddituale a favore della componente maschile per tutte le fasce d'età, unica eccezione a quanto detto è rappresentata dai giovani marchigiani nel 2022; si specifica che per i liberi professionisti in regime ordinario per il calcolo del reddito medio si considerano i redditi complessivi e non solo quelli da lavoro autonomo. Nelle Marche, come nelle altre regioni del Centro, tra il 2021 e il 2022 il *gap* reddituale risulta in crescita; al dato più recente le professioniste marchigiane guadagnano in media circa 24 mila e 100 euro in meno dei colleghi uomini. In generale, i divari reddituali sono più marcati a partire dai 45 anni. Tra il 2020 e il 2022 vi è un aumento dei redditi, che nelle Marche è pari al 17,4%.

**Tabella 4.2.: Redditi medi\* dei professionisti e variazione 2020-2022 per le regioni del Centro, divisione per sesso e classi d'età**

Anno di denuncia 2020- 2022.

	2020			2021			2022			Gap		Var. reddito medio totale 2020-2022
	M	F	Totale	M	F	Totale	M	F	Totale	2021	2022	
<b>Lazio</b>	<b>43.818</b>	<b>23.445</b>	<b>35.141</b>	<b>46.234</b>	<b>23.837</b>	<b>36.717</b>	<b>51.009</b>	<b>26.463</b>	<b>40.354</b>	<b>22.397</b>	<b>24.546</b>	<b>14,8%</b>
15 - 24	11.374	10.260	10.962	10.438	9.193	9.982	14.156	11.991	12.909	1.245	2.164	17,8%
25 - 44	23.807	16.155	19.870	23.020	15.610	19.256	26.652	17.935	22.153	7.410	8.716	11,5%
45 - 64	52.598	29.997	43.413	52.818	29.598	43.259	58.459	31.897	47.273	23.220	26.563	8,9%
oltre 64	62.829	39.815	58.165	77.081	49.636	71.321	79.739	54.833	74.304	27.445	24.905	27,7%
<b>Marche</b>	<b>40.493</b>	<b>21.402</b>	<b>33.001</b>	<b>43.077</b>	<b>21.981</b>	<b>34.794</b>	<b>48.384</b>	<b>24.313</b>	<b>38.750</b>	<b>21.096</b>	<b>24.071</b>	<b>17,4%</b>
15 - 24	12.436	9.732	11.219	13.579	9.378	11.838	9.301	13.081	10.869	4.201	-3.780	-3,1%
25 - 44	22.810	14.229	18.562	22.740	13.897	18.384	27.627	16.137	21.895	8.843	11.490	18,0%
45 - 64	46.523	28.151	39.805	46.280	27.995	39.456	51.862	30.326	43.641	18.285	21.535	9,6%
oltre 64	60.171	44.925	57.921	72.942	54.876	70.149	78.111	54.196	74.019	18.066	23.915	27,8%
<b>Toscana</b>	<b>43.728</b>	<b>22.836</b>	<b>35.114</b>	<b>44.651</b>	<b>23.245</b>	<b>35.788</b>	<b>50.191</b>	<b>25.855</b>	<b>39.946</b>	<b>21.406</b>	<b>24.336</b>	<b>13,8%</b>
15 - 24	9.823	7.600	8.935	12.548	7.936	10.899	14.154	9.099	12.493	4.612	5.056	39,8%
25 - 44	23.132	15.838	19.415	22.556	15.321	18.860	26.891	18.079	22.369	7.235	8.812	15,2%
45 - 64	51.213	28.408	42.287	48.983	28.024	40.676	56.074	30.248	45.517	20.959	25.826	7,6%
oltre 64	63.539	42.023	59.360	73.103	50.551	68.510	76.876	51.211	71.338	22.552	25.665	20,2%
<b>Umbria</b>	<b>36.406</b>	<b>20.201</b>	<b>29.982</b>	<b>39.475</b>	<b>21.674</b>	<b>32.405</b>	<b>43.222</b>	<b>23.831</b>	<b>35.366</b>	<b>17.801</b>	<b>19.391</b>	<b>18,0%</b>
15 - 24	6.433	6.678	6.529	7.029	6.379	6.773	8.030	6.838	7.684	650	1.192	17,7%
25 - 44	20.964	14.240	17.683	20.724	14.808	17.851	24.195	17.039	20.653	5.916	7.157	16,8%
45 - 64	41.695	25.378	35.412	42.450	25.994	36.059	46.538	27.881	39.158	16.456	18.657	10,6%
oltre 64	53.522	37.417	51.058	67.588	50.188	64.687	70.561	49.955	66.743	17.400	20.606	30,7%

\*Redditi medi sono calcolati sul reddito complessivo per il regime ordinario e sul reddito da lavoro autonomo per il regime agevolato

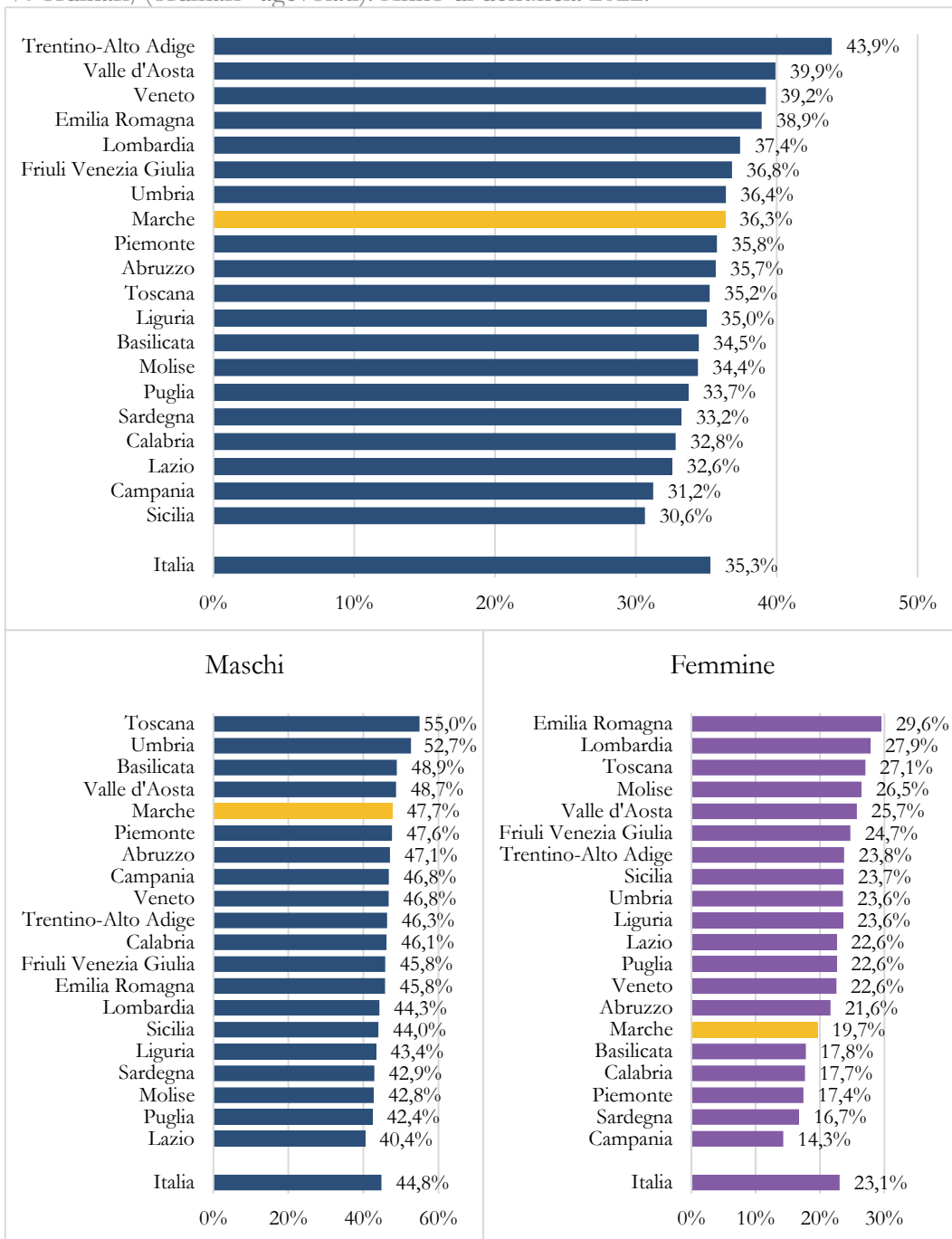
Fonte: elaborazioni Osservatorio delle libere professioni su dati Mef

In questo approfondimento dedicato ai redditi nella libera professione, si riporta l'attenzione sui dati Mef, per analizzare più nel dettaglio una variabile dirimente ai fini del reddito, ovvero l'opzione verso il regime fiscale ordinario *vs.* agevolato. Com'era lecito attendersi, le analisi confermano le tradizionali fratture già note, sia in termini di genere che sotto il profilo delle disparità territoriali: il regime ordinario, cui sono associati redditi più elevati, è nettamente più diffuso tra i professionisti uomini e le percentuali di chi vi ricorre sono superiori al Nord rispetto al Centro e, ancor di più, al Mezzogiorno.

Le Marche, complessivamente, fanno registrare una quota di professionisti in regime ordinario pari al 36,3%, valore poco al di sopra della media italiana; nella classifica maschile la regione occupa una posizione lievemente più alta, risultando quarta con il valore di 47,7%; decisamente peggiore è il posizionamento nella classifica femminile, con il valore di 19,7%, inferiore alla media italiana femminile di -3,4 pp (Figura 4.1).

**Figura 4.1: Percentuale di liberi professionisti in regime ordinario, divisione per regione e sesso**

% ordinari/(ordinari+agevolati). Anno di denuncia 2022.

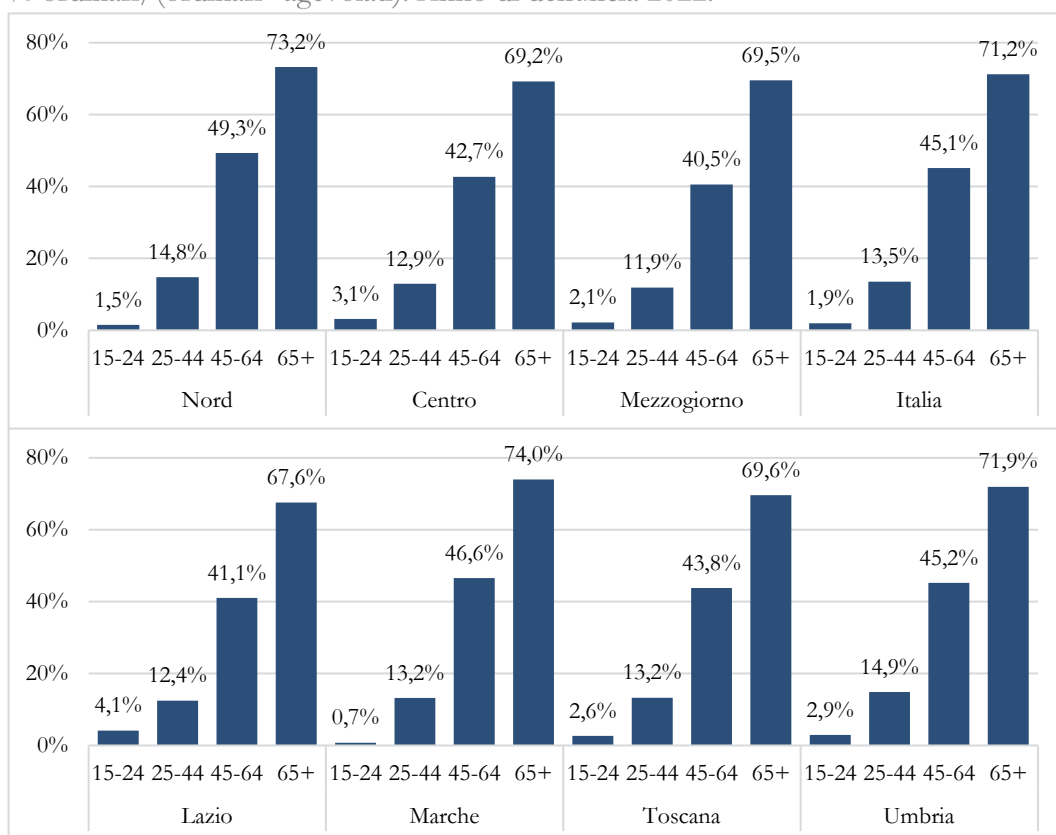


Fonte: elaborazioni Osservatorio delle libere professioni su dati Mef

L'opzione per il regime fiscale ordinario è inoltre strettamente correlata all'età anagrafica; in Figura 4.2 si nota infatti come in tutti i territori considerati al crescere dell'età vi sia un incremento consistente della quota di professionisti che si trovano in regime ordinario. Rispetto alle altre regioni del Centro, la Marche presentano le più alte quote di professionisti in regime ordinario a partire dai 45 anni in poi; viceversa, tra i più giovani la proporzione di professionisti in regime ordinario è la più bassa di ripartizione (0,7%).

**Figura 4.2: Percentuale di liberi professionisti in regime ordinario, divisione per classi d'età, ripartizione e regioni del Centro**

% ordinari/(ordinari+agevolati). Anno di denuncia 2022.



Fonte: elaborazioni Osservatorio delle libere professioni su dati Mef

Si sviluppa un focus sui redditi dei liberi professionisti considerando sia quelli iscritti alla Gestione Separata Inps che quelli iscritti alle Casse di previdenza private.

**Tabella 4.3: Reddito medio annuo calcolato sulla media annua dei contribuenti della Gestione Separata Inps – Professionisti e variazioni percentuali 2010-2019 e 2019-2022, divisione per regione**

Valori in €. Ordinamento decrescente per reddito 2022. Anni 2010, 2019 e 2022.

	Valori assoluti			Variazione	
	2010	2019	2022	2010-2019	2019-2022
Lombardia	29.246	28.570	28.925	-2,3%	1,2%
Trentino-Alto Adige	28.331	27.769	28.668	-2,0%	3,2%
Emilia Romagna	28.095	27.658	27.767	-1,6%	0,4%
Veneto	27.254	26.709	27.372	-2,0%	2,5%
Piemonte	26.711	25.769	26.215	-3,5%	1,7%
Friuli Venezia Giulia	26.784	25.578	26.122	-4,5%	2,1%
Liguria	24.823	24.850	25.673	0,1%	3,3%
Valle d'Aosta	25.436	23.883	25.558	-6,1%	7,0%
Toscana	24.730	24.446	25.226	-1,1%	3,2%
Marche	<b>24.327</b>	<b>23.753</b>	<b>24.812</b>	<b>-2,4%</b>	<b>4,5%</b>
Lazio	24.596	24.060	24.219	-2,2%	0,7%
Umbria	23.125	23.127	23.984	0,0%	3,7%
Abruzzo	21.628	21.681	23.180	0,2%	6,9%
Basilicata	21.273	21.357	22.777	0,4%	6,6%
Sardegna	22.658	21.630	22.743	-4,5%	5,1%
Puglia	21.321	21.139	22.524	-0,9%	6,6%
Molise	20.451	21.196	22.358	3,6%	5,5%
Campania	20.628	20.977	22.193	1,7%	5,8%
Calabria	19.561	20.318	21.660	3,9%	6,6%
Sicilia	21.340	20.623	21.566	-3,4%	4,6%
<b>Italia</b>	<b>26.207</b>	<b>25.592</b>	<b>26.094</b>	<b>-2,3%</b>	<b>2,0%</b>

Fonte: elaborazioni Osservatorio delle libere professioni su dati Inps

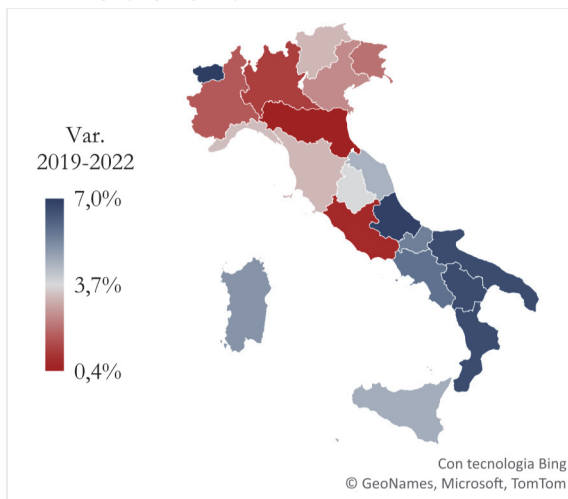
Importanti appaiono i divari territoriali in termini di reddito, come emerge dalla Tabella 4.3. I redditi più elevati si riscontrano in alcune regioni del Nord Italia, in particolare Lombardia, Trentino-Alto Adige ed Emilia Romagna. Di converso le regioni con i redditi più bassi sono Sicilia, Calabria e Campania; il divario reddituale Nord-Sud mediamente si attesta intorno a 6-8 mila euro. La dinamica reddituale 2010-2019 è spesso negativa (-2,3% a livello nazionale), con alcune eccezioni che riguardano prevalentemente il Centro-Sud: in Calabria, Campania e Molise i redditi dei liberi professionisti iscritti alla Gestione separata hanno infatti registrato un lieve incremento in questo lasso di tempo. Nel 2022 si osserva una ripresa generale di tutte le regioni italiane: il reddito medio delle professioni non ordinistiche è superiore a quello del 2019, mostrando una crescita sostenuta. La Valle d'Aosta è la regione che esprime il più alto incremento reddituale fra il 2019 e il 2022, curiosamente è stata anche la regione che ha subito il più forte calo fra 2010 e 2019. Nelle Marche, in linea con quanto accade nel resto d'Italia, il reddito subisce un calo del -2,4% durante il primo periodo d'osservazione, che lo porta ad un valore di circa 23 mila 700 euro; cresce invece del +4,5% fra il 2019 e il 2022, arrivando a poco più di 24 mila 800 euro.

La Figura 4.3 riporta la variazione del reddito medio tra il 2019 e il 2022 per regione, calcolato sulla media annua dei contribuenti iscritti alla Gestione Separata Inps – Professionisti. Come già detto tutte le regioni presentano delle variazioni positive, registrando pertanto nel 2022 redditi superiori al periodo pre pandemico. Nelle regioni del Mezzogiorno si osservano gli incrementi maggiori, insieme alla Valle d'Aosta. Nelle Marche la variazione è pari al +4,5%.

La Tabella 4.4 mostra come nelle Marche, sia presente un *gap* reddituale a favore dei professionisti uomini anche a livello provinciale. Al 2022 Ancona e Pesaro e Urbino sono le province dove tale divario risulta più marcato; sono anche le zone dove, per entrambi i sessi, si riscontrano i valori più elevati di reddito medio. Tra il 2015 e il 2022 si registra anche un generale aumento dei contribuenti e dei redditi medi.

**Figura 4.3: Variazione 2019-2022 del reddito medio annuo calcolato sulla media annua dei contribuenti della Gestione Separata Inps per regione**

Anni 2019 e 2022.



Fonte: elaborazioni Osservatorio delle libere professioni su dati Inps

**Tabella 4.4: Reddito medio annuo calcolato sulla media annua dei contribuenti della Gestione Separata Inps – Professionisti e variazione 2015-2022, divisione per provincia e sesso**

Valori in €. Anni 2015, 2018, 2020, 2021 e 2022.

	Ancona		Ascoli Piceno		Macerata		Pesaro e Urbino		Marche	
	Media annua contribuenti	Reddito Medio	Media annua contribuenti	Reddito Medio	Media annua contribuenti	Reddito Medio	Media annua contribuenti	Reddito Medio	Media annua contribuenti	Reddito Medio
<b>2015</b>	<b>1.681</b>	<b>24.403</b>	<b>1.114</b>	<b>22.133</b>	<b>1.061</b>	<b>23.138</b>	<b>1.366</b>	<b>24.179</b>	<b>5.222</b>	<b>23.604</b>
Maschi	1.000	26.452	691	23.754	670	25.154	897	26.523	3.258	25.633
Femmine	681	21.395	423	19.486	391	19.684	469	19.698	1.964	20.238
<b>2018</b>	<b>1.903</b>	<b>23.812</b>	<b>1.280</b>	<b>22.096</b>	<b>1.202</b>	<b>22.738</b>	<b>1.542</b>	<b>24.074</b>	<b>5.927</b>	<b>23.292</b>
Maschi	1.075	26.431	791	24.098	698	25.343	960	26.490	3.524	25.708
Femmine	828	20.413	489	18.857	504	19.130	582	20.089	2.403	19.749
<b>2020</b>	<b>2.102</b>	<b>23.599</b>	<b>1.422</b>	<b>22.248</b>	<b>1.306</b>	<b>23.054</b>	<b>1.699</b>	<b>24.057</b>	<b>6.529</b>	<b>23.315</b>
Maschi	1.197	26.178	859	24.249	762	25.803	1.016	26.469	3.834	25.749
Femmine	905	20.187	563	19.195	544	19.202	683	20.469	2.695	19.853
<b>2021</b>	<b>2.129</b>	<b>24.363</b>	<b>1.475</b>	<b>22.913</b>	<b>1.309</b>	<b>23.399</b>	<b>1.747</b>	<b>24.326</b>	<b>6.660</b>	<b>23.843</b>
Maschi	1.208	26.826	878	24.928	762	26.011	1.040	27.132	3.888	26.319
Femmine	921	21.134	597	19.949	547	19.760	707	20.199	2.772	20.369
<b>2022</b>	<b>2.387</b>	<b>25.428</b>	<b>1.660</b>	<b>23.606</b>	<b>1.479</b>	<b>24.682</b>	<b>1.910</b>	<b>25.169</b>	<b>7.436</b>	<b>24.806</b>
Maschi	1.334	28.234	976	25.599	871	26.959	1.115	27.947	4.296	27.303
Femmine	1.053	21.872	684	20.762	608	21.420	795	21.272	3.140	21.391
<b>Var. 2015-2022</b>	<b>42,0%</b>	<b>4,2%</b>	<b>49,0%</b>	<b>6,7%</b>	<b>39,4%</b>	<b>6,7%</b>	<b>39,8%</b>	<b>4,1%</b>	<b>42,4%</b>	<b>5,1%</b>
Maschi	33,4%	6,7%	41,2%	7,8%	30,0%	7,2%	24,3%	5,4%	31,9%	6,5%
Femmine	54,6%	2,2%	61,7%	6,6%	55,5%	8,8%	69,5%	8,0%	59,9%	5,7%

Fonte: elaborazioni Osservatorio delle libere professioni su dati Inps

Si passa dunque alla disamina dei redditi medi dei professionisti iscritti alle Casse di previdenza private. Le analisi in questo caso sono basate sui dati desunti ove possibile dai bilanci delle Casse. Le professioni più redditizie si confermano essere quella degli attuari (96.306 euro) e dei commercialisti (74.330 euro). Le dichiarazioni dei redditi del 2022 sanciscono il nuovo sorpasso dei ragionieri e periti commerciali (53.077 euro) sui consulenti del lavoro (49.202 euro): va considerato che quest'ultimo gruppo professionale, in controtendenza con la situazione generale, aveva manifestato una forte crescita dei redditi nell'anno del Covid, portandosi dai 43.373 euro prodotti nel 2019 (dichiarazione 2020) ai 54.855 del 2020 (+26,5%). Al polo opposto nella classifica dei redditi delle professioni ordinistiche si collocano agrotecnici, giornalisti e psicologi; quest'ultimo gruppo osserva tuttavia nel 2022 un incremento di reddito superiore alla media (+21,5%). Analizzando invece il numero degli iscritti alle Casse previdenziali, la situazione risulta molto eterogenea. A fianco di gruppi professionali che incrementano le iscrizioni – tra tutti infermieri (+13,9%), psicologi (+13,4%), medici e odontoiatri (+11,0%) – si trovano categorie che sperimentano un calo anche significativo degli iscritti, principalmente i giornalisti con contratto di collaborazione (-13,6%), in parte compensata dalla crescita dei giornalisti in regime di libera professione. In sintesi, il bilancio dell'anno di uscita dalla pandemia restituisce per le professioni ordinistiche censite un incremento significativo dei redditi rispetto al pre crisi (+14,2%) e una crescita del numero di iscritti alle Casse previdenziali private (+3,4%, Tabella 4.5).

**Tabella 4.5: Numerosità e reddito medio annuo dei professionisti iscritti alle Casse Private\***

Ordinamento decrescere per reddito medio 2022. Anno di denuncia 2020-2022.

	2020		2021		2022		Variazione 2020-2022	
	Iscritti	Reddito medio	Iscritti	Reddito medio	Iscritti	Reddito medio	Iscritti	Reddito medio
EPAP Attuari	123	81.553 €	116	87.275 €	115	96.306 €	-6,5%	18,1%
CNPADC Commercialisti	70.597	66.743 €	72.061	68.000 €	72.817	74.330 €	3,1%	11,4%
CNPR Ragionieri e Periti commerciali	28.198	48.781 €	27.839	48.929 €	27.289	53.077 €	-3,2%	8,8%
ENPA CL Consulenti del lavoro	25.240	43.373 €	25.447	54.855 €	25.328	49.202 €	0,3%	13,4%
INARCASSA Ingegneri	80.189	35.315 €	82.219	34.776 €	82.775	44.459 €	3,2%	25,9%
ENPPI Periti industriali	13.431	35.335 €	13.296	33.170 €	13.271	43.007 €	-1,2%	21,7%
EPAP Chimici e Fisici	2.006	38.943 €	1.979	37.666 €	1.968	42.727 €	-1,9%	9,7%
CF Avvocati	245.030	40.180 €	241.830	37.785 €	240.019	42.386 €	-2,0%	5,5%
CIPAG Geometri	78.967	23.250 €	78.069	22.367 €	76.916	32.005 €	-2,6%	37,7%
EPAP Geologi	7.803	23.690 €	7.851	24.762 €	7.694	30.749 €	-1,4%	29,8%
INARCASSA Architetti	88.792	22.028 €	91.738	20.692 €	92.852	28.279 €	4,6%	28,4%
EPAP Agronomi e forestali	9.472	22.707 €	9.644	23.284 €	9.579	26.276 €	1,1%	15,7%
ENPAV Veterinari	29.117	20.848 €	28.753	22.595 €	28.018	25.912 €	-3,8%	24,3%
ENPAPI Infermieri	20.363	-	21.831	-	23.190	24.500 €	13,9%	-
ENPAB Biologi	16.184	18.383 €	17.152	17.554 €	17.801	21.593 €	10,0%	17,5%
ENPAIA Periti agrari	3.279	-	3.317	17.988 €	3.374	20.275 €	2,9%	-
ENPAP Psicologi	68.037	14.432 €	72.640	13.967 €	77.151	17.540 €	13,4%	21,5%
INPGI Giornalisti LP	20.698	15.617 €	20.579	15.641 €	21.089	17.240 €	1,9%	10,4%
ENPAIA Agrotecnici	2.178	11.959 €	2.222	13.488 €	2.359	13.543 €	8,3%	13,2%
INPGI Giornalisti co.co.co.	6.875	8.895 €	6.917	9.509 €	5.941	9.371 €	-13,6%	5,4%
ENPAM Medici e odontoiatri	189.105	52.999 €	198.277	-	209.999	-	11,0%	-
<b>Totale**</b>	<b>1.005.684</b>	<b>33.938 €</b>	<b>1.023.777</b>	<b>33.269 €</b>	<b>1.039.545</b>	<b>38.752 €</b>	<b>3,4%</b>	<b>14,2%</b>

\*Sono assenti i dati delle Casse: CNN, ENPAF, ENPAPI e ENASARCO

\*\*Per il totale del reddito medio nel calcolo non rientrano le Casse per cui non si dispone del reddito medio di entrambi gli anni

Fonte: elaborazioni Osservatorio delle libere professioni su dati dei bilanci delle Casse Private

**Tabella 4.6: Reddito medio annuo dei professionisti iscritti alla CF e all'ENPACL, divisione per regione e sesso**

Anno di denuncia 2022.

	CF <i>Avvocati</i>			ENPACL <i>Consulenti del lavoro</i>			Gap reddituale	
	Maschi	Femmine	Totale	Maschi	Femmine	Totale	CF	ENPACL
Abruzzo	37.303	19.386	28.896	45.821	28.843	37.571	17.917	16.978
Basilicata	29.643	15.129	23.073	38.475	20.679	30.946	14.514	17.796
Calabria	26.376	13.413	20.122	31.202	17.727	25.271	12.963	13.475
Campania	33.447	15.872	26.033	34.309	19.629	29.201	17.575	14.680
Emilia Romagna	65.575	31.405	47.557	78.406	57.325	65.862	34.170	21.081
Friuli Venezia Giulia	62.629	34.081	47.932	67.975	58.234	63.244	28.548	9.741
Lazio	72.726	30.307	52.986	49.933	31.415	40.535	42.419	18.518
Liguria	67.293	30.079	50.362	79.903	43.725	59.495	37.214	36.178
Lombardia	108.835	43.232	74.849	93.163	61.438	77.421	65.603	31.725
Marche	<b>47.731</b>	<b>23.885</b>	<b>35.906</b>	<b>54.342</b>	<b>36.099</b>	<b>44.831</b>	<b>23.846</b>	<b>18.243</b>
Molise	32.251	15.556	24.713	28.154	25.900	27.034	16.695	2.254
Piemonte	65.129	31.660	47.632	84.214	53.708	66.879	33.469	30.506
Puglia	31.476	15.787	24.790	35.675	23.172	30.613	15.689	12.503
Sardegna	35.695	21.481	28.773	52.906	37.296	44.313	14.214	15.610
Sicilia	34.277	16.084	25.811	34.939	22.768	30.000	18.193	12.171
Toscana	55.054	27.317	40.709	63.899	42.821	53.289	27.737	21.078
Trentino-Alto Adige	78.812	40.530	61.850	134.320	54.597	100.429	38.282	79.723
Umbria	47.037	22.753	34.305	57.870	40.844	48.575	24.284	17.026
Valle d'Aosta	62.512	43.703	54.059	70.223	47.219	59.999	18.809	23.004
Veneto	67.395	32.184	49.314	93.187	56.374	75.602	35.211	36.813
<b>Italia</b>	<b>56.768</b>	<b>26.686</b>	<b>42.386</b>	<b>57.733</b>	<b>39.746</b>	<b>49.202</b>	<b>30.082</b>	<b>17.987</b>

Fonte: elaborazioni Osservatorio delle libere professioni su dati dei bilanci della CF e dell'ENPACL

La Tabella 4.6 mostra i redditi per avvocati e consulenti del lavoro divisi per regione e sesso (per il dettaglio regionale è stato possibile sviluppare il confronto reddituale solo per la Cassa Forense e per l'Ente nazionale di previdenza e assistenza per i consulenti del lavoro). In Italia un avvocato guadagna mediamente circa 42 mila 400 euro e un consulente del lavoro 4 mila 200; nelle Marche il guadagno delle due categorie è in entrambi i casi al di sotto della media nazionale ed è pari a circa 35 mila 900 euro per la prima e 44 mila 800 euro per la seconda. Si conferma la dinamica discussa precedentemente che vede anche nel caso dei professionisti ordinistici un forte *gap* reddituale a favore della componente maschile e delle regioni del Nord Italia. Le Marche registrano un divario di circa 23.846 euro per la Cassa forense e 18.243 euro per la Cassa dei consulenti del lavoro, valori che la collocano, in entrambi i casi, in una posizione intermedia rispetto alle altre regioni d'Italia. A livello nazionale il *gap* è di circa 30 mila euro per gli avvocati e quasi 18 mila per i consulenti del lavoro, in peggioramento rispetto allo scorso anno. Per gli avvocati i divari più elevati si riscontrano in Lombardia, Trentino-Alto Adige e Lazio, mentre per i consulenti del lavoro in Trentino-Alto Adige, Liguria e Veneto.



## BIBLIOGRAFIA

Canavesi G. (a cura di, 2017). *La previdenza dei liberi professionisti dalla privatizzazione alla Riforma Fornero*. Torino: Giappichelli

CENSIS (2017). *51° Rapporto sulla situazione sociale del Paese*. Roma: Franco Angeli

Centro Studi AdEPP (2021). *Secondo rapporto AdEPP sul Welfare delle Casse di previdenza private*. (<https://www.adepp.info/2021/10/secondo-rapporto-adepp-sul-welfare-delle-casse-di-previdenza-private/>)

Centro Studi AdEPP (2021). *X Rapporto AdEPP sui Liberi Professionisti*. (<https://www.adepp.info/2020/12/x-rapporto-adepp-sui-liberi-professionisti-i-documenti/>)

De Vitiis, C., Di Consiglio, L., & Falorsi, S. (2005). *Studio del disegno campionario per la nuova rilevazione continua sulle Forze di Lavoro*. Roma: Contributi ISTAT

Eurostat (2018). *Labour Force Survey (LFS) ad-hoc module 2017 on the self-employed persons – Assessment Report*. Luxembourg: Publications Office of the European Union (<https://ec.europa.eu/eurostat/en/web/products-statistical-reports/-/KS-39-18-011>)

Feltrin P. (a cura di, 2013). *Trasformazioni delle professioni e regolazione in Europa*. Milano: Wolters Kluwer Italia

INPS (2022). *Conoscere il Paese per costruire il futuro - XXI Rapporto Annuale*. (<https://www.inps.it/dati-ricerche-e-bilanci/rapporti-annuali/xxi-rapporto-annuale>)

INPS (2023). *XXII Rapporto Annuale*. (<https://www.inps.it/it/it/dati-e-bilanci/rapporti-annuali/xxii-rapporto-annuale.html>)

ISTAT (2013). *La classificazione delle professioni*, Roma: Istat

ISTAT (2017). *Rilevazione continua sulle forze di lavoro*. Roma: Istat

ISTAT (anni vari). *Italia in cifre* (<http://www.istat.it/it/files/2016/12/ItaliaCifre2016.pdf>)

ISTAT (2021). *Rapporto annuale 2021 - la situazione del Paese*. (<https://www.istat.it/it/archivio/259060>)

ISTAT (2022). *Rapporto annuale 2022 - la situazione del Paese*. (<https://www.istat.it/it/archivio/271806>)

ISTAT (2023). *Rapporto annuale 2023 - la situazione del Paese*. (<https://www.istat.it/it/archivio/285017>)

ISTAT (2023). *I giovani del Mezzogiorno: L'incerta transizione all'età adulta. Rapporto annuale 2022 - la situazione del Paese*. Istat: Statistiche Focus.

OECD (2023), *OECD Employment Outlook 2023: Artificial Intelligence and the Labour Market*, OECD Publishing, Paris, (<https://doi.org/10.1787/08785bba-en>).

OECD (2019). *Education at a Glance 2019*. OECD Indicators. Paris: OECD Publishing.

Osservatorio delle libere professioni (2019). *IV Rapporto sulle libere professioni in Italia*. Milano: Wolters Kluwer Italia (<https://confprofessioni.eu/osservatorio-archivio-dei-rapporti-sulle-libere-professioni-in-italia/>).

Osservatorio delle libere professioni (2020). *V Rapporto sulle libere professioni in Italia*. Milano: Wolters Kluwer Italia (<https://confprofessioni.eu/osservatorio-archivio-dei-rapporti-sulle-libere-professioni-in-italia/>).

Osservatorio delle libere professioni (2021). *VI Rapporto sulle libere professioni in Italia*. Milano: Lp Comunicazione (<https://confprofessioni.eu/osservatorio-archivio-dei-rapporti-sulle-libere-professioni-in-italia/>).

Osservatorio delle libere professioni (2022). *VII Rapporto sulle libere professioni in Italia*. Milano: Lp Comunicazione (<https://confprofessioni.eu/osservatorio-rapporto-sulle-libere-professioni-in-italia/>).

Osservatorio delle libere professioni (2023). *VIII Rapporto sulle libere professioni in Italia, Anno 2023*. Milano: Lp comunicazione (<https://confprofessioni.eu/osservatorio-rapporto-sulle-libere-professioni-in-italia/>).

## **VIII Rapporto sulle libere professioni in Italia**

<https://confprofessioni.eu/osservatorio-rapporto-sulle-libere-professioni-in-italia/>

## **5° Rapporto regionale sulle libere professioni**

<https://confprofessioni.eu/osservatorio-rapporto-regionale-sulle-libere-professioni-2/>