

3° RAPPORTO SULLE LIBERE PROFESSIONI IN LOMBARDIA

APRILE 2022



a cura dell'Osservatorio
delle libere professioni



3° RAPPORTO SULLE LIBERE PROFESSIONI IN LOMBARDIA

APRILE 2022

A CURA DELL'OSSERVATORIO DELLE LIBERE PROFESSIONI



Il *Rapporto regionale sulle libere professioni* è realizzato dalla Fondazione Osservatorio delle libere professioni di Confprofessioni. La progettazione e la responsabilità scientifica sono di Paolo Feltrin. Il coordinamento e la direzione dei lavori di raccolta, elaborazione e presentazione dei dati sono di Dario Dolce. L'elaborazione dei dati, la costruzione degli indicatori e la realizzazione delle relative tavole sono di Ludovica Zichichi e Claudia Rampichini.

La stesura dei capitoli 1, 3 e 5 è da attribuire a Ludovica Zichichi, mentre i capitoli 2 e 4 sono da attribuire a Claudia Rampichini.

Si ringraziano Ministero dell'Economia e delle Finanze, Ministero dello Sviluppo Economico, Istat, Inps, Sose, Adepp, Cadiprof, Ebipro e FondoProfessioni per l'accesso alle relative basi-dati e per la fattiva collaborazione.

Contatti:

Osservatorio delle libere professioni, c/o Confprofessioni Viale Pasteur, 65 - 00144 - Roma

Tel. +39 06 5422 0278

Mail: osservatorio@confprofessioni.eu

Il Rapporto regionale sulle libere professioni è disponibile anche nel sito www.confprofessioni.eu nell'area dedicata all'Osservatorio delle libere professioni.

Indice

Premessa di Gaetano Stella, Presidente nazionale di Confprofessioni e Enrico Vannicola, Presidente di Confprofessioni Lombardia	5
1 La Lombardia e l'Italia nel contesto europeo durante l'emergenza Covid-19	7
2 L'economia lombarda nel contesto italiano	11
3 I liberi professionisti nel mercato del lavoro lombardo	20
4 Gli aspetti socio-demografici dei liberi professionisti lombardi	28
5 I redditi dei liberi professionisti	32
Glossario	37
Bibliografia	42

Premessa

Economia e professioni, emergenza continua anche nelle Regioni

di Gaetano Stella, Presidente nazionale di Confprofessioni

e Enrico Vannicola, Presidente di Confprofessioni Lombardia

Mentre cominciavamo a intravedere la luce in fondo al tunnel della pandemia e le aspettative di una robusta crescita economica, alimentata dagli ingenti investimenti del Piano nazionale di ripresa e resilienza, avevano generato un diffuso clima di fiducia nel Paese, lo scoppio del conflitto in Ucraina ci costringe in un vicolo di incertezza che non avremmo mai voluto affrontare. La drammatica emergenza sul piano umanitario si unisce all'onda d'urto che investe l'intera economia mondiale e che noi possiamo toccare con mano nei nostri territori e nelle nostre regioni. Il balzo dei costi energetici e le difficoltà negli approvvigionamenti delle materie prime mettono a dura prova la tenuta economica dei distretti produttivi presenti in ogni Regione in una spirale che si ripercuote inevitabilmente anche sulle attività professionali.

In un clima di forte incertezza, l'impegno dei liberi professionisti è una delle poche certezze su cui le Regioni possono contare, nonostante una congiuntura negativa che negli ultimi quattro anni ha causato grande difficoltà al settore professionale. Ad appesantire un quadro già difficile e complesso incidono anche le misure nazionali in materia fiscale, previdenziale e organizzativa, seppur con un impatto molto diversificato nelle regioni – in particolare tra Nord e Sud – che rischia di aumentare ulteriormente le disuguaglianze territoriali.

Tuttavia, dobbiamo riconoscere – con una certa soddisfazione – che a livello regionale sono stati fatti importanti progressi. Sui temi e sulle politiche centrali per lo sviluppo, per il lavoro, per la salute e per l'ambiente del territorio il dialogo e il confronto con i professionisti è cresciuto in maniera significativa negli ultimi anni e ha contribuito a delineare innovativi strumenti normativi a beneficio del territorio, grazie anche alle competenze messe in campo dai liberi professionisti.

È in questo contesto che vede la luce Il Rapporto regionale sulle libere professioni, giunto quest'anno alla sua terza edizione, realizzato dall'Osservatorio delle libere professioni di Confprofessioni con il coordinamento scientifico del Prof. Paolo Feltrin. Dopo il successo dello scorso anno con le presentazioni in streaming che hanno coinvolto i principali interlocutori politici e sociali in quasi tutte le regioni italiane, anche quest'anno il Rapporto regionale conferma la sua impostazione analitica e rappresenta la fotografia più fedele e aggiornata della realtà professionale in ciascuna Regione. E come già nelle edizioni passate, diventa uno strumento essenziale a disposizione delle classi dirigenti regionali per calibrare meglio le politiche di sviluppo su scala territoriale.

Entrando nel dettaglio del Rapporto, emergono con chiarezza due elementi che hanno caratterizzato l'andamento delle economie regionali e, quindi, le attività professionali: la pandemia e il Piano nazionale di ripresa e resilienza (Pnrr). Purtroppo anche il 2020 e la seconda parte del 2021 sono stati dominati dal contrasto all'epidemia da Covid-19, come si documenta – regione per regione – nella prima parte di questi Rapporti regionali. Sotto questo profilo va innanzitutto riconosciuta la buona prova fornita quasi ovunque, in questi venti mesi di fortissima tensione, dai sistemi sanitari regionali grazie all'apporto di tutte le professionalità sanitarie. Ma grazie anche al buon funzionamento del raccordo Stato-Regioni in sanità: un modello che andrebbe replicato sull'intero spettro delle politiche pubbliche per rendere più produttiva la collaborazione tra istituzioni centrali e istituzioni periferiche.

L'altra grande novità, il Pnrr, nel periodo preso in esame non ha ancora avuto modo di produrre effetti evidenti a livello delle singole regioni, nonostante la ripresa del Pil nel 2021 sia stato superiore alle aspettative arrivando a recuperare quasi per intero la caduta fortissima del 2020. Va comunque sottolineato che l'attuazione delle misure del Pnrr saranno tanto più efficaci quanto più le libere professioni saranno coinvolte nelle fasi di progettazione e di attuazione delle singole misure, specie a livello regionale, provinciale e comunale. La sperimentazione di protocolli e di linee guida regionali sarebbe quanto mai auspicabile e la nostra Confederazione sosterrà in ogni modo le delegazioni regionali in questo sforzo, dal quale, ne siamo certi, possiamo attenderci importanti risultati per il territorio e per il lavoro libero professionale nelle singole realtà regionali.

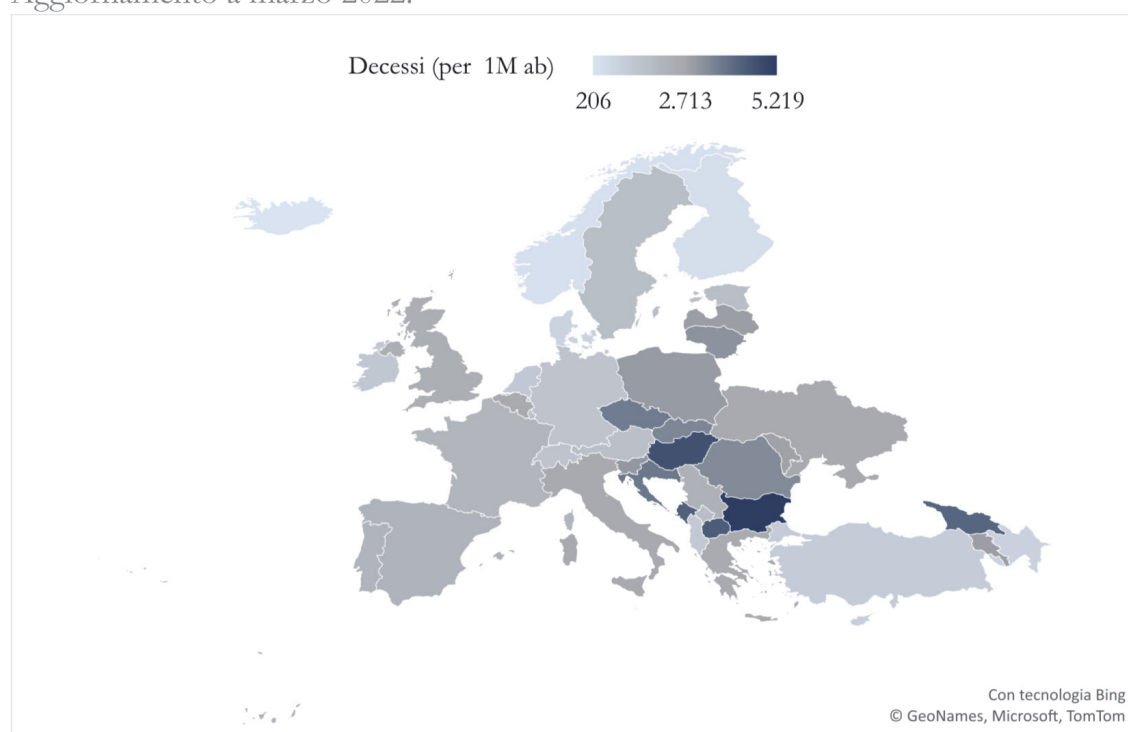
1 La Lombardia e l'Italia nel contesto europeo durante l'emergenza Covid-19

In questa prima parte viene illustrato brevemente come si collocano Italia e Lombardia nel quadro europeo in relazione al contesto emergenziale dettato dal Covid-19.

Un primo dato significativo sulla situazione pandemica è quello dei decessi da Covid-19 per milione di abitanti. Dalla Figura 1.1 si osserva come in Europa i paesi maggiormente colpiti dalla pandemia sono principalmente paesi dell'est: Bulgaria (5.219), Ungheria (4.624), Macedonia del Nord (4.371), Montenegro (4.283) e Georgia (4.135). Di converso, i paesi meno colpiti sono quelli dell'Europa del nord: Islanda, Norvegia, Finlandia e Danimarca. In Italia si registrano 2.590 decessi per milione di abitanti.

Figura 1.1: Decessi da Covid-19 per un milione di abitanti di Covid-19 in Europa

Aggiornamento a marzo 2022.

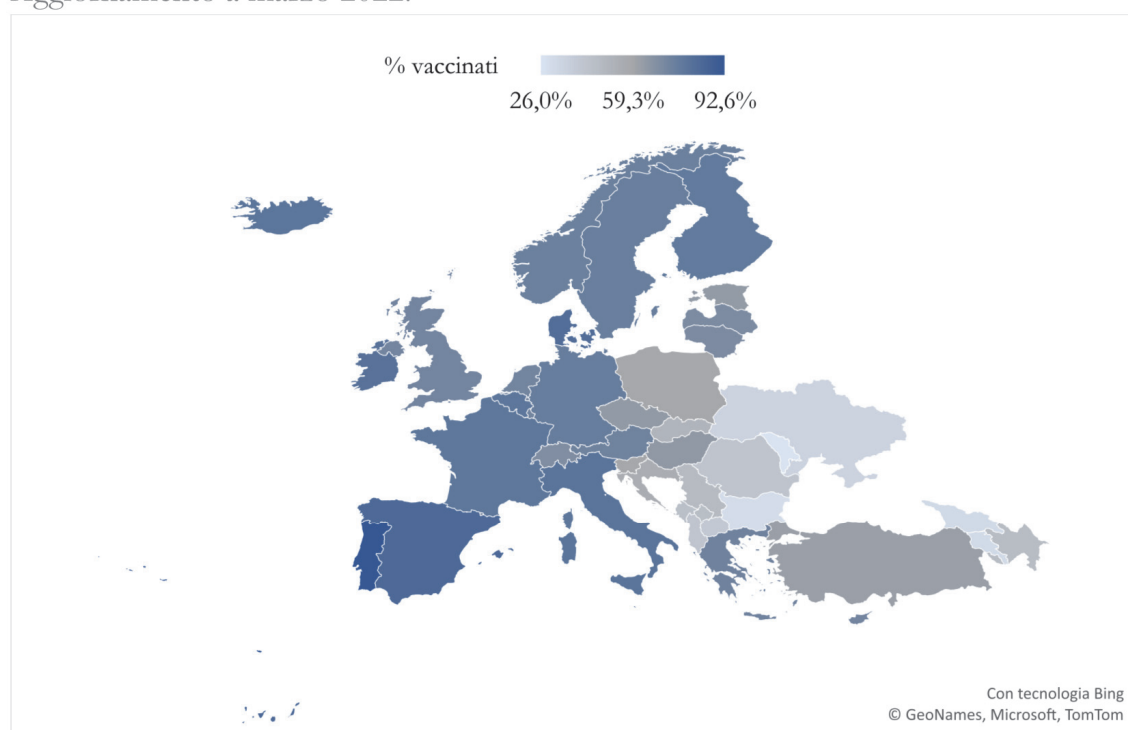


Fonte: elaborazioni Osservatorio delle libere professioni su dati Our World in Data

Nella Figura 1.2 è riportata la percentuale relativa al numero di completamente vaccinati in Europa: l'Italia nella classifica europea si trova al settimo posto con una percentuale di vaccinati pari a 78,9%. Al primo posto di tale classifica si trova il Portogallo con il 92,6% di vaccinati seguito da Malta (89,9%) e dalla Spagna (83,7%). I paesi che presentano maggiori difficoltà nella vaccinazione sono, anche in questo caso, quelli dell'est Europa: Moldavia (26,0%), Bulgaria (29,7%), Armenia (31,0%), Georgia (31,4%) e Ucraina (35,0%).

Figura 1.2: Percentuale di vaccinati contro il Covid-19 in Europa

Aggiornamento a marzo 2022.



Fonte: elaborazioni Osservatorio delle libere professioni su dati Our World in Data

Passando al contesto italiano, nella Tabella 1.1 è presentato un quadro completo degli indicatori di impatto del Covid-19 in Italia per regione. Concentrandosi sui decessi, si osserva come la Lombardia presenti 3.890 decessi per milione di abitanti e si posizioni al terzo posto nella classifica delle regioni italiane preceduta solo dal Friuli Venezia Giulia (4.007) e dalla Valle d'Aosta (4.207). Di converso, nelle posizioni più basse della classifica si trovano principalmente le regioni del Mezzogiorno come Calabria, Sardegna, Basilicata e Campania. In particolare, solo l'Abruzzo si discosta dalle dinamiche del Mezzogiorno rivestendo una posizione centrale nella classifica basata sui decessi per milione di abitanti. Tra le ultime regioni del Mezzogiorno si inserisce anche il Lazio con 1.835 decessi (quintultima posizione). L'Italia nei primi giorni di marzo 2022 presenta oltre 13 milioni di casi totali di Covid-19 e più di 156 mila decessi.

La Figura 1.3 permette di osservare la geografia della pandemia che ha coinvolto, comportando un numero di decessi superiore, principalmente le regioni del Nord Italia. In merito all'andamento delle vaccinazioni si nota una certa eterogeneità tra le regioni delle diverse ripartizioni: le percentuali più elevate si registrano in Puglia (86,5%), Toscana (86,3%), Molise (85,9%) e Lazio (85,9%), di converso, le percentuali più basse si riscontrano nelle regioni Valle d'Aosta (78,2%), Sicilia (79,2%), Trentino Alto Adige (80,0%) e Calabria (80,9%).

Tabella 1.1: Indicatori di impatto del Covid-19 nelle regioni italiane

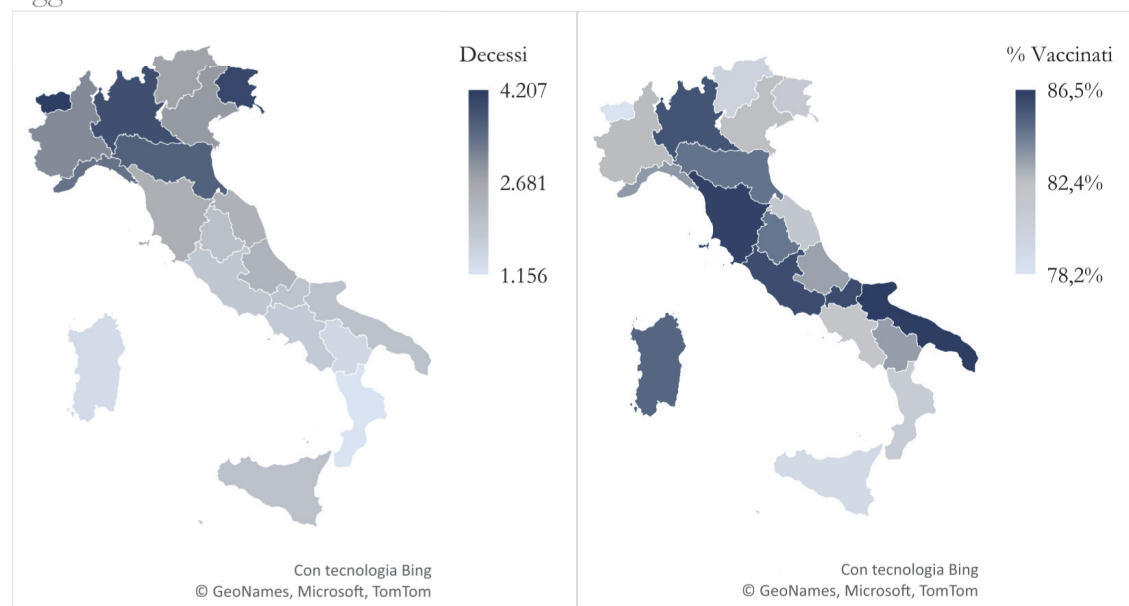
Ordine decrescente per decessi/1M di abitanti. Aggiornamento a marzo 2022.

	Popolazione	Casi totali	Positivi	Decessi	Casi totali/ 1M ab	Positivi/ 1M ab	Decessi/ 1M ab
Valle d'Aosta	124.089	31.769	1.322	522	256.018	10.654	4.207
Friuli Venezia Giulia	1.201.510	312.758	17.064	4.815	260.304	14.202	4.007
Lombardia	9.981.554	2.367.735	111.594	38.831	237.211	11.180	3.890
Emilia Romagna	4.438.937	1.202.206	27.357	16.021	270.832	6.163	3.609
Liguria	1.518.495	353.041	12.713	5.139	232.494	8.372	3.384
Piemonte	4.274.945	992.251	42.107	13.100	232.108	9.850	3.064
Veneto	4.869.830	1.358.900	49.250	13.923	279.045	10.113	2.859
P.A. Trento	542.166	141.216	2.840	1.527	260.466	5.238	2.816
P.A. Bolzano	534.912	192.237	4.645	1.418	359.381	8.684	2.651
Toscana	3.692.865	877.431	24.050	9.162	237.602	6.513	2.481
Marche	1.498.236	338.879	14.352	3.619	226.185	9.579	2.416
Abruzzo	1.281.012	272.064	66.251	3.003	212.382	51.718	2.344
Umbria	865.452	192.299	10.615	1.751	222.195	12.265	2.023
Sicilia	4.833.705	825.196	226.472	9.655	170.717	46.853	1.997
Puglia	3.933.777	763.927	75.123	7.745	194.197	19.097	1.969
Molise	294.294	41.095	5.951	575	139.639	20.221	1.954
Lazio	5.730.399	1.106.523	104.211	10.516	193.097	18.186	1.835
Campania	5.624.260	1.236.215	123.395	9.847	219.800	21.940	1.751
Basilicata	545.130	87.246	19.748	782	160.046	36.226	1.435
Sardegna	1.590.044	185.834	24.426	2.099	116.873	15.362	1.320
Calabria	1.860.601	230.705	48.035	2.151	123.995	25.817	1.156
Italia	59.236.213	13.109.527	1.011.521	156.201	221.309	17.076	2.637

Fonte: elaborazioni Osservatorio delle libere professioni su dati del Dipartimento della Protezione Civile

Figura 1.3: Decessi per un milione di abitanti e percentuale di vaccinati in Italia

Aggiornamento a marzo 2022.

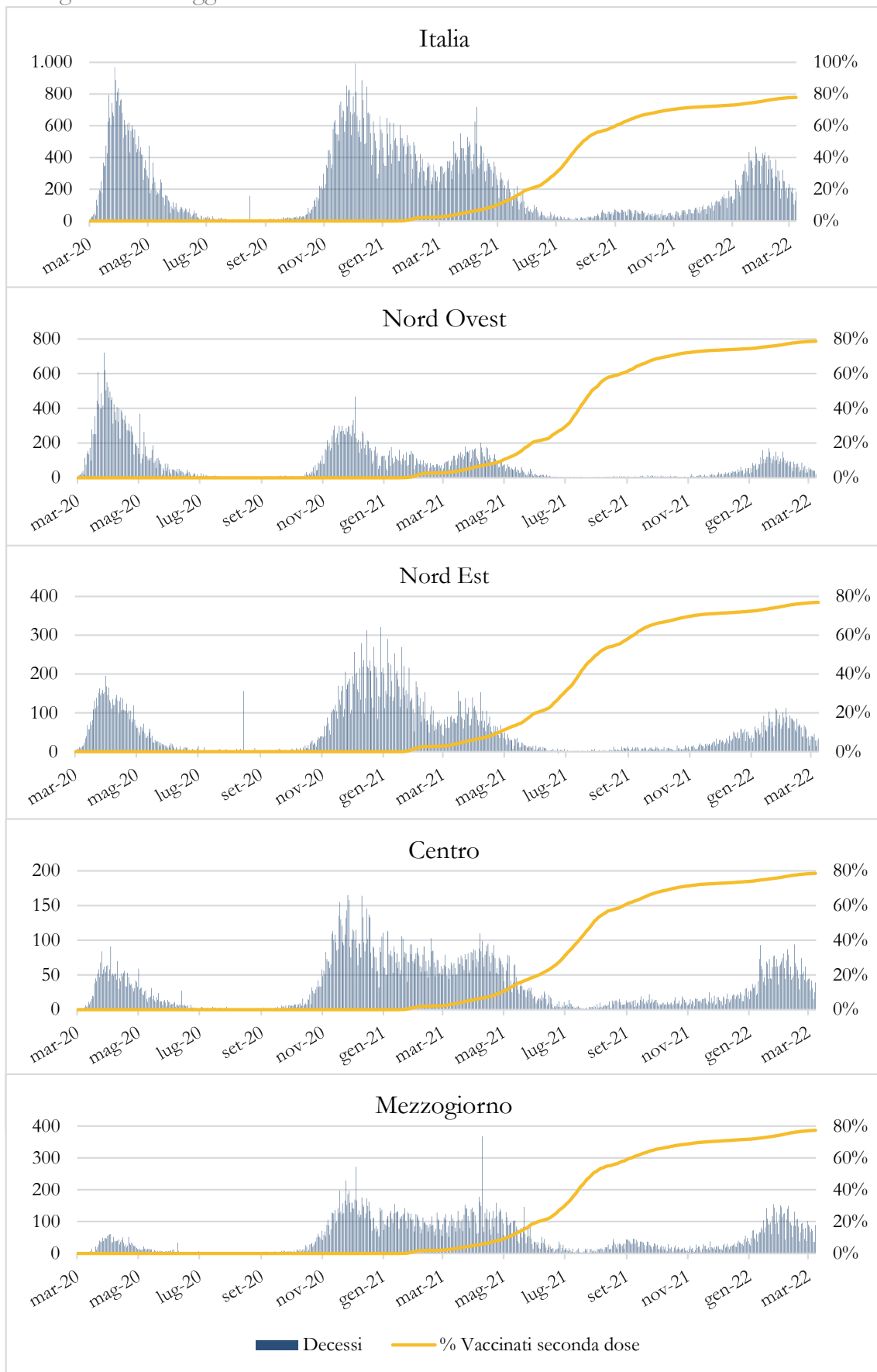


Fonte: elaborazioni Osservatorio delle libere professioni su dati Protezione Civile

La Figura 1.4 permette di osservare la dinamica della pandemia in Italia e nelle ripartizioni italiane; si evidenzia nuovamente come il virus abbia raggiunto con maggiore intensità prima le regioni del Nord e poi quelle del Centro e del Mezzogiorno che mostrano un'incidenza ben più bassa di decessi soprattutto nella prima ondata. Si nota, inoltre, un crollo dei decessi in relazione all'aumento dei vaccinati e nell'ultimo periodo un nuovo incremento dei decessi legato però a un forte aumento dei contagi a causa di nuove varianti più contagiose e all'allentamento delle misure restrittive.

Figura 1.4: Numero giornaliero di decessi e percentuale di vaccinati (linea gialla) in Italia e nelle ripartizioni

Dati giornalieri. Aggiornamento a marzo 2022.



Fonte: elaborazioni Osservatorio delle libere professioni su dati Protezione Civile

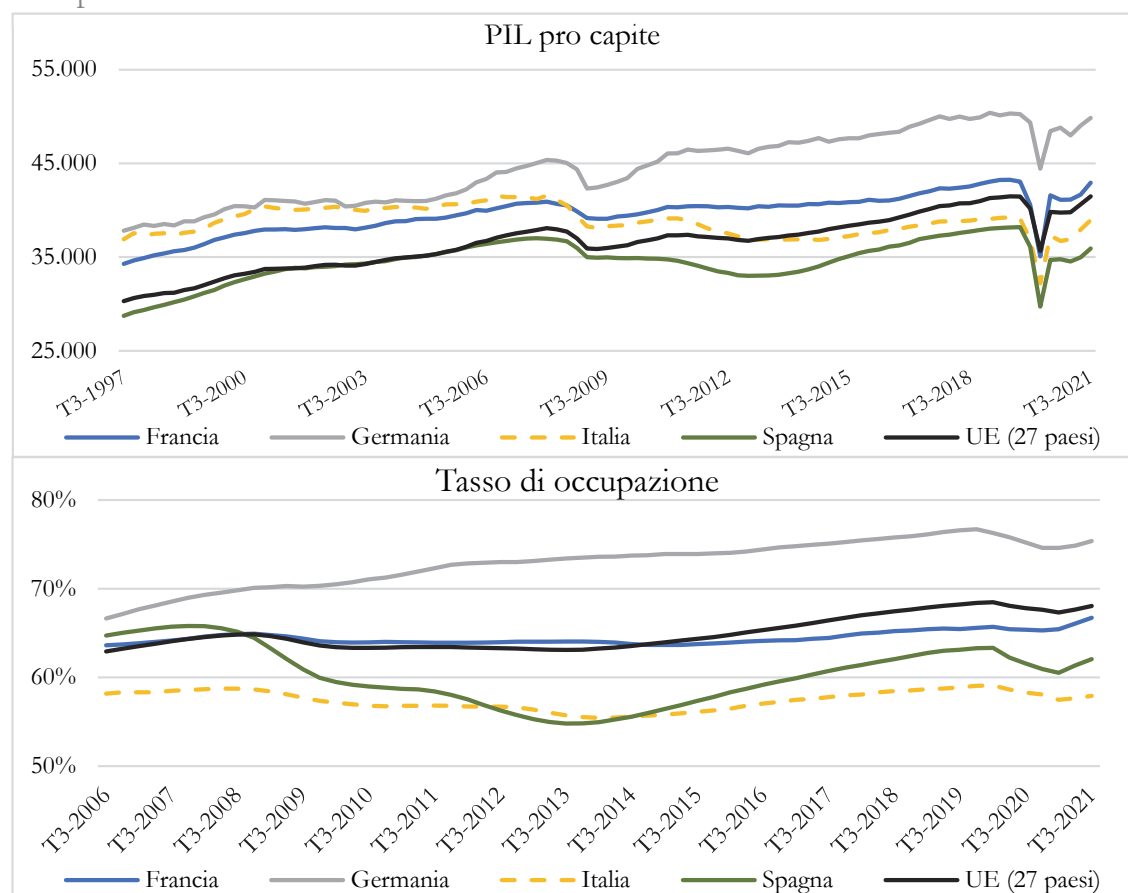
2 L'economia lombarda nel contesto italiano

In questo capitolo si analizza la dinamica del mercato del lavoro fornendo una prima sintesi sulla situazione italiana nel contesto europeo e sviluppando successivamente un confronto regionale con particolare riferimento alla regione di interesse.

Un primo fondamentale elemento d'analisi è dato dalla dinamica del PIL pro capite italiano analizzato in relazione a Francia, Germania, Spagna e Unione Europea. La serie storica lunga trimestrale (1997-2021) evidenzia, per i paesi considerati, un andamento crescente interrotto dalla crisi del 2009 e una successiva ripresa con ritmi differenti arrestata bruscamente dalla nuova crisi provocata dal Covid-19 che ha comportato una caduta molto più repentina e accentuata di quella registrata nel 2009. L'Italia è stata tra i primi paesi colpiti dalla pandemia; il dato presentato nel precedente rapporto mostra una variazione tra il primo e il secondo trimestre 2020 del -12,4% per l'Italia; nello stesso periodo l'UE (27 paesi) evidenzia una decrescita dell'11,9%. La situazione al terzo trimestre del 2021 è quella di una tendenziale ripresa in tutti i paesi in analisi (prima parte della Figura 2.1).

Figura 2.1: Andamento trimestrale del PIL pro capite e del tasso di occupazione in Francia, Germania*, Italia, Spagna e UE (27 paesi)

PIL pro capite in parità di potere d'acquisto (valori in \$). Valori in % per il tasso di occupazione e fascia d'età 15-64 anni. Anni 1997-2021.



*Per la Germania in assenza dei dati 2020 per il tasso di occupazione è stato utilizzato il primo dato disponibile del 2021

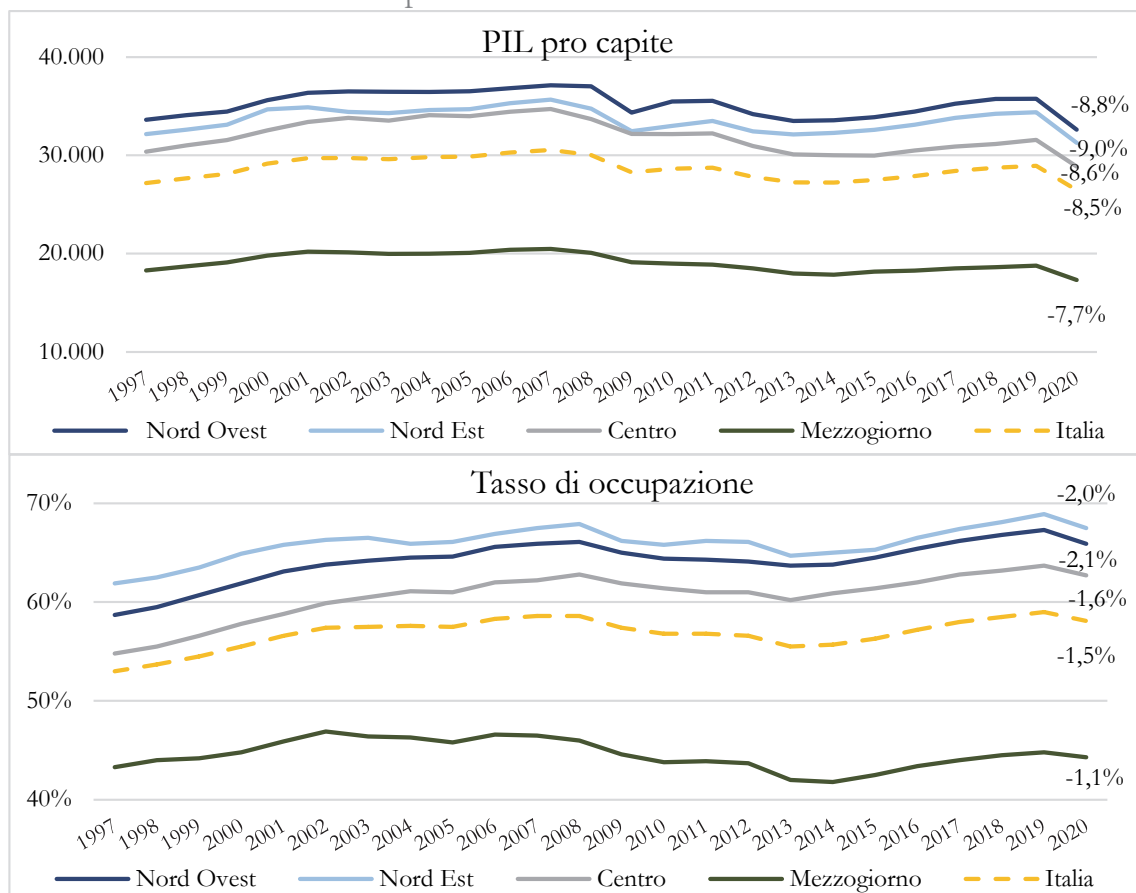
Fonte: elaborazioni Osservatorio delle libere professioni su dati OECD

Nella seconda parte della Figura 2.1 si riporta il tasso di occupazione dei paesi dei quali si sono analizzate le dinamiche del PIL. Anche sotto il profilo degli indicatori del mercato del lavoro l'Italia evidenzia elementi di debolezza rispetto alle principali economie europee. Un gap – rispetto alla media europea e agli altri paesi presi in esame – si registra in termini di tasso di occupazione. Dopo una lenta crescita dal 2014 al 2019 il tasso di occupazione nazionale torna a calare in relazione alla nuova crisi; il calo rimane comunque contenuto grazie alle misure attuate dal governo sui licenziamenti. La performance dell'Italia risulta lontana da quella dei restanti paesi – con un tasso di occupazione al di sotto del 60% per tutto il periodo in analisi – e dista circa dieci punti percentuali se si osserva la media dell'Unione Europea.

Dall'analisi del PIL pro capite annuale, nel confronto tra le ripartizioni italiane, si nota come le dinamiche di tale aggregato risultino simili tra di loro mantenendo una netta differenza in termini assoluti con particolare riferimento al divario tra il Mezzogiorno e le restanti ripartizioni. Osservando le variazioni dell'ultimo anno il Mezzogiorno risulta meno colpito con un calo del -7,7% contro il -9,0% del Nord Est, il -8,8% del Nord Ovest e il -8,6% del Centro (prima parte Figura 2.3). Il tasso di occupazione evidenzia nuovamente le difficoltà presenti nel Mezzogiorno che, anche in riferimento a tale aggregato, presenta valori nettamente inferiori a quelli delle restanti ripartizioni e un divario che nel tempo tende ad aumentare (seconda parte della Figura 2.2).

Figura 2.2: Andamento del PIL pro capite e del tasso di occupazione nelle ripartizioni e in Italia, variazione 2019-2020

Valori PIL in €. Tasso di occupazione 15-64 anni. Anni 1997-2020.

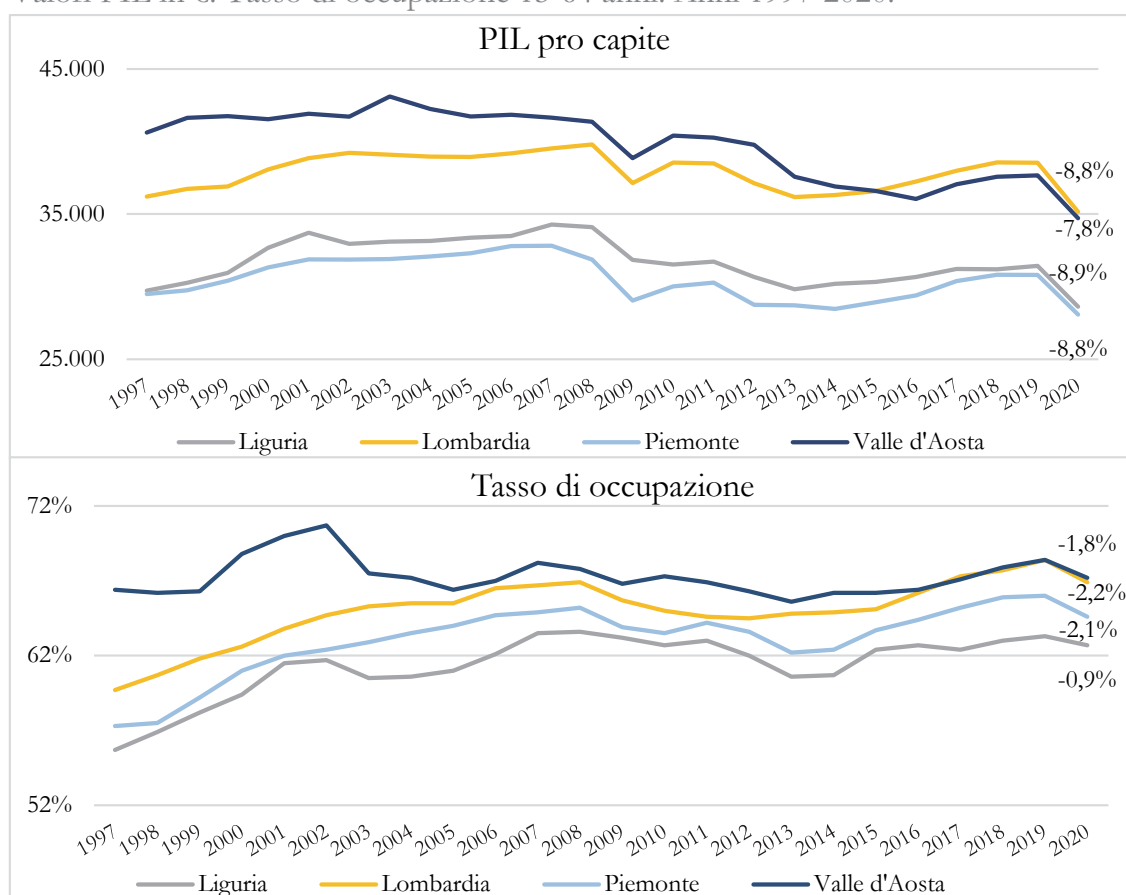


Fonte: elaborazioni Osservatorio delle libere professioni su dati ISTAT

Il confronto tra le regioni del Nord Ovest mostra per il PIL pro capite come la Lombardia detenga i valori più alti a partire dal 2015 anno in cui supera anche la Valle d'Aosta. Marcato resta il divario con la Liguria e il Piemonte. Le regioni di tale ripartizione sembrano soffrire in egual modo la crisi provocata dal Covid-19 registrando un calo del PIL pro capite tra il 2019 e il 2020 pari circa al 9% ad esclusione della Valle d'Aosta dove la riduzione è stata del -7,8% (prima parte della Figura 2.3). Il tasso di occupazione della Lombardia risulta in crescita dal 2014 e a partire dal 2016 raggiunge il tasso della Valle d'Aosta, regione che all'interno della ripartizione presenta i valori più alti. L'incremento registrato per il tasso di occupazione negli anni considerati permette alla Lombardia di distanziarsi dal Piemonte e dalla Liguria, regioni che presentano i valori più bassi nella ripartizione.

Figura 2.3: Andamento del PIL pro capite e del tasso di occupazione per le regioni del Nord Ovest, variazione 2019-2020

Valori PIL in €. Tasso di occupazione 15-64 anni. Anni 1997-2020.

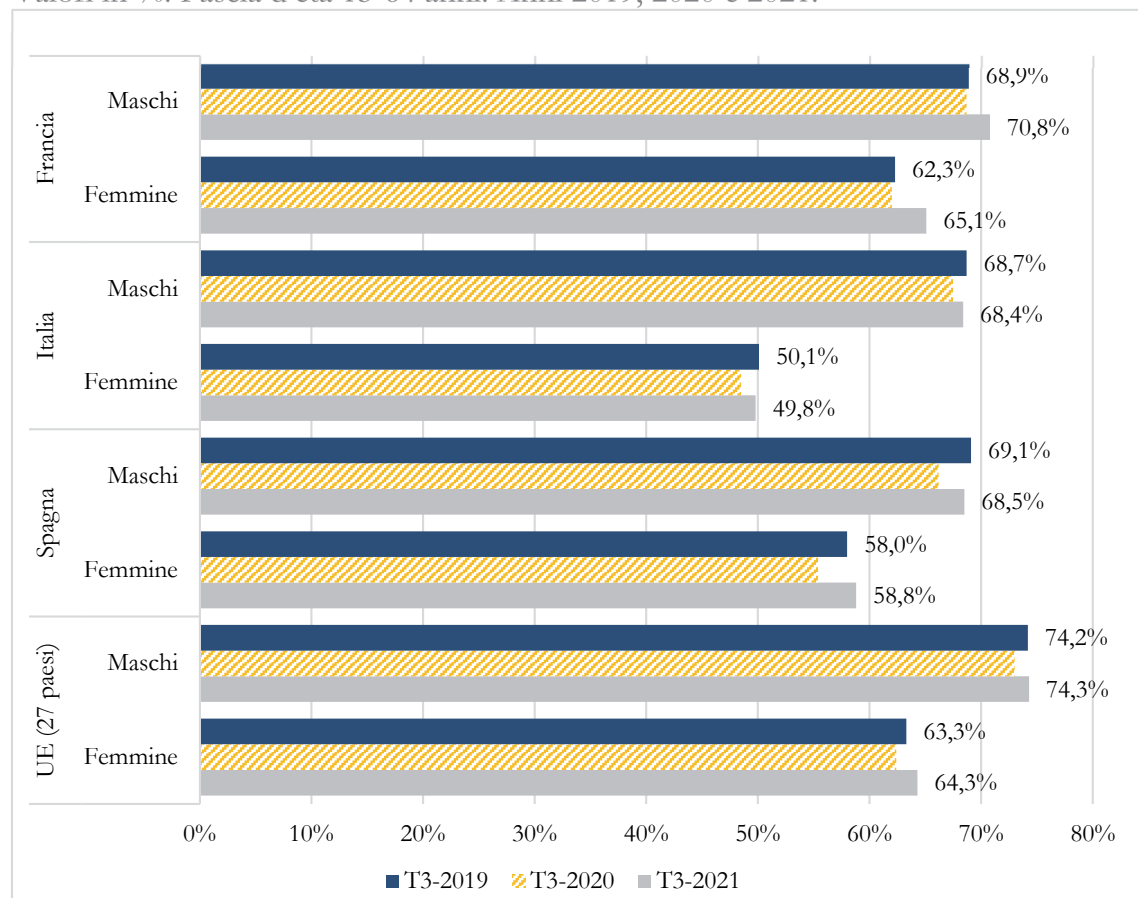


Fonte: elaborazioni Osservatorio delle libere professioni su dati ISTAT

La Figura 2.4 mostra un confronto del tasso di occupazione sviluppato considerando il terzo trimestre degli anni 2019, 2020 e 2021. Si nota come nel 2020 ci sia stata una riduzione dei tassi di occupazione sia maschili sia femminili in tutti i paesi in analisi; tale riduzione è stata poi recuperata con tassi che nel terzo trimestre 2021 risultano più alti dei valori registrati nel 2019 ad esclusione del tasso di occupazione maschile in Italia e in Spagna e del tasso di occupazione femminile in Italia. Forte è la presenza del divario di genere per il tasso di occupazione se si osservano i valori italiani rispetto a quelli dei paesi in analisi e alla media dell'Unione Europea in cui il tasso di occupazione femminile supera di circa quindici punti percentuali quello italiano.

Figura 2.4: Confronto sul terzo trimestre del tasso di occupazione in Francia, Italia, Spagna e UE (27 paesi), divisione per sesso

Valori in %. Fascia d'età 15-64 anni. Anni 2019, 2020 e 2021.



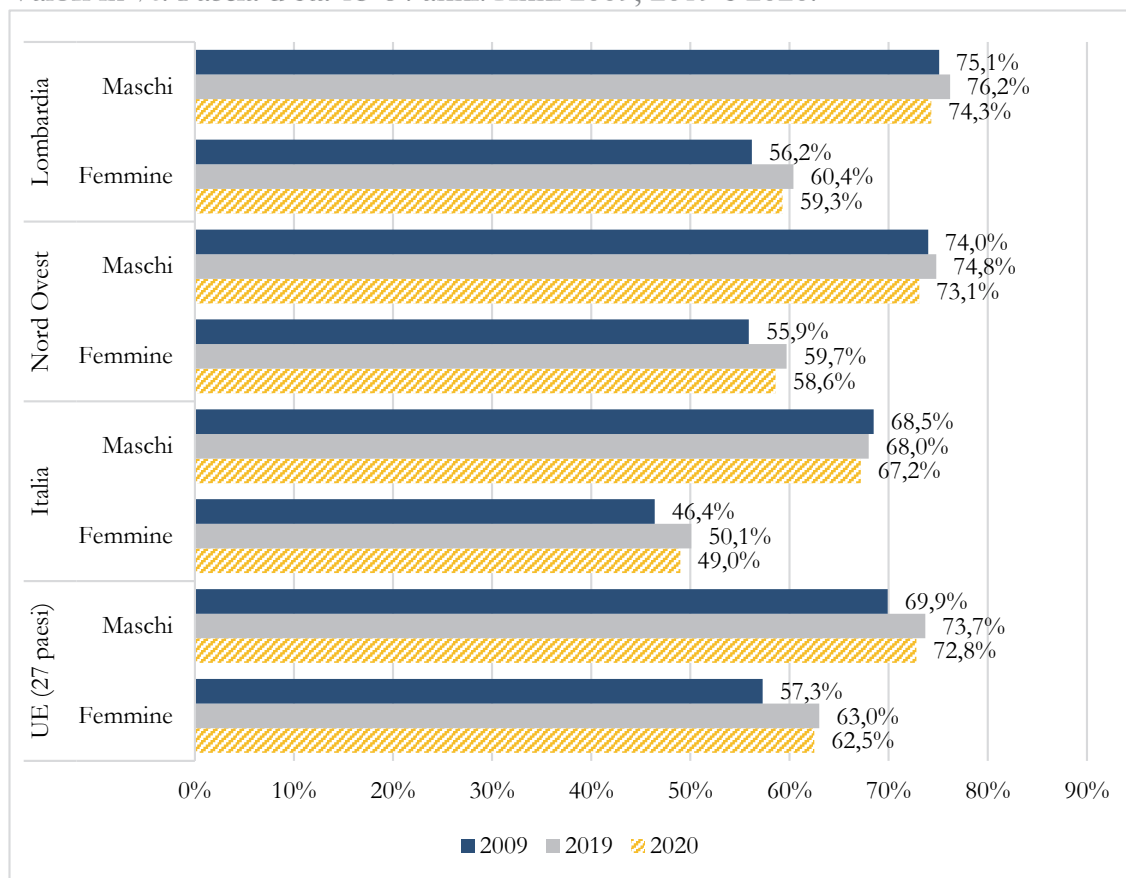
*La Germania è stata rimossa a causa dell'assenza dei relativi dati

Fonte: elaborazioni Osservatorio delle libere professioni su dati OECD

Uno studio analogo è stato condotto considerando la regione di interesse, la ripartizione, l'Italia e l'UE (27 paesi) negli anni 2009, 2019 e 2020 (Figura 2.5). Si osserva come i tassi di occupazione siano più elevati per la Lombardia e il Nord Ovest rispetto alla media italiana, ciò è dettato dal forte divario territoriale che spinge verso valori più bassi il dato italiano. La Lombardia e il Nord Ovest presentano per il tasso di occupazione maschile valori superiori a quelli dell'Unione Europea di converso ciò non è presente nei tassi di occupazione femminili.

Figura 2.5: Confronto del tasso di occupazione in EU (27 paesi), in Italia, nel Nord Ovest e in Lombardia, divisione per sesso

Valori in %. Fascia d'età 15-64 anni. Anni 2009, 2019 e 2020.

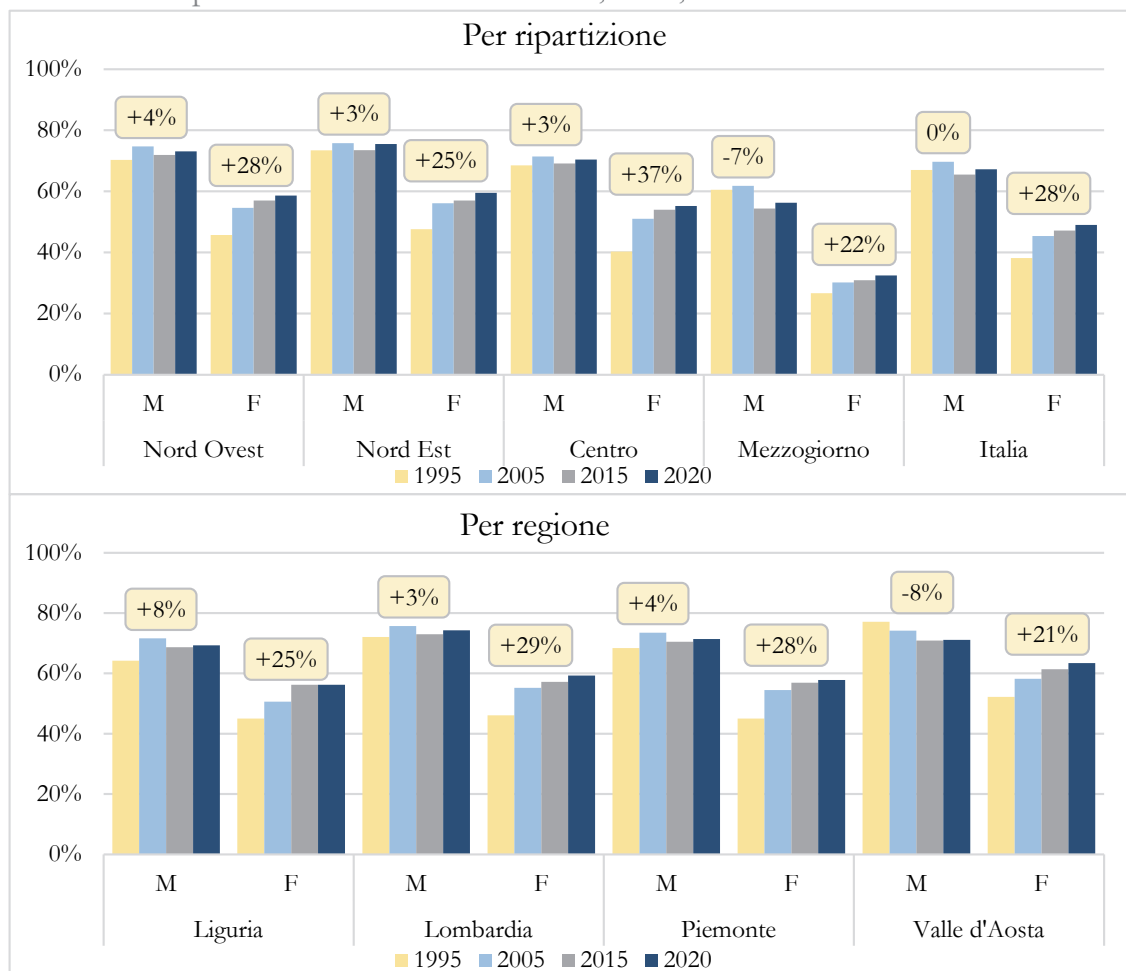


Fonte: elaborazioni Osservatorio delle libere professioni su dati Istat e Eurostat

Infine, per fornire un quadro completo della situazione italiana, si è considerato il tasso di occupazione per sesso nelle ripartizioni e si è sviluppato un confronto tra le regioni del Nord Ovest. Netto risulta il divario se si confrontano i dati del Mezzogiorno con quelli delle restanti ripartizioni; in generale, il tasso di occupazione femminile cresce in tutte le ripartizioni con percentuali più elevate rispetto alla crescita registrata per i tassi di occupazione maschili evidenziando un cambiamento strutturale nel mercato del lavoro. L'unico tasso che risulta in calo è per gli uomini del Mezzogiorno che nel periodo 1995-2020 registrano una riduzione del -7,0% (prima parte della Figura 2.6). Il dettaglio regionale mostra come i tassi di occupazione femminili siano in continua crescita e al contrario la dinamica dei tassi maschili risulti altalenante: nonostante ciò, il divario tra i due tassi resta marcato. Tra le quattro regioni considerate solo la Valle d'Aosta presenta un calo pari al -8,0% per il tasso di occupazione maschile (seconda parte della Figura 2.6).

Figura 2.6: Tasso di occupazione per le ripartizioni, per l'Italia e per le regioni del Nord Ovest, variazione 1995-2020 e divisione per sesso

Tasso di occupazione 15-64 anni. Anni 1995, 2005, 2015 e 2020.



Fonte: elaborazioni Osservatorio delle libere professioni su dati ISTAT

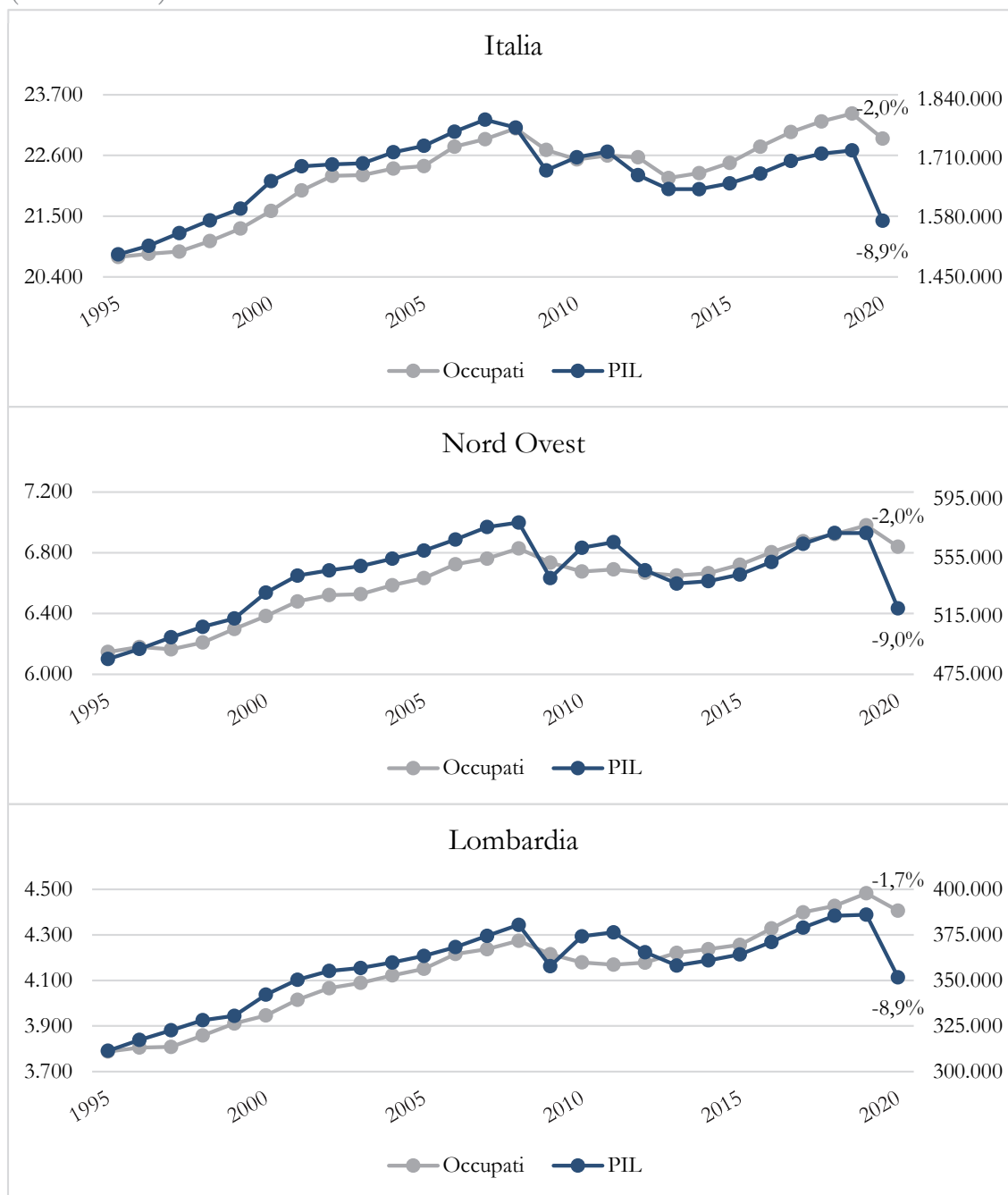
La Figura 2.7 mostra come in Italia ci sia stata una crescita continua dal 1995 al 2007 del PIL e fino al 2008 del numero di occupati; successivamente, in seguito alla crisi, si assiste ad un calo per entrambi gli aggregati che dal 2014 riprendono a crescere. Questa tendenza si è interrotta nel 2020 a causa della crisi pandemica che ha portato il PIL a calare del -8,9% e ad una riduzione del -2,0% del numero di occupati.

In merito al Nord Ovest, dopo una crescita continua sia del PIL sia del numero di occupati si assiste dal 2009 al 2015 ad una tendenza leggermente decrescente per quanto riguarda il livello di occupazione, mentre il PIL, dopo un'iniziale crescita, registra una forte riduzione sia nel 2012 sia nel 2013. Successivamente, i due aggregati tendono ad aumentare, entrambi dal 2014. In seguito al Covid-19, si registra anche per il Nord Ovest un calo sia nel PIL pari a -9,0% sia nel numero di occupati pari a -2,0% (seconda parte della Figura 2.7).

Il PIL della Lombardia, dopo un periodo di crescita, presenta un forte calo nel 2009 e nel 2013, successivamente si registra una continua crescita fino alla crisi del 2020 anno in cui l'aggregato segna una riduzione del -8,9%. Il numero di occupati cresce fino al 2008, successivamente si osserva una decrescita fino al 2012 e una successiva ripresa interrotta dal Covid-19 che porta il numero di occupati a registrare un calo del -1,7% (terza parte della Figura 2.7).

Figura 2.7: Andamento del PIL e degli occupati in Italia, nel Nord Ovest e in Lombardia

Valori occupati in migliaia. PIL valori concatenati con anno di riferimento 2015 (miliardi di €). Anni 1995-2020.



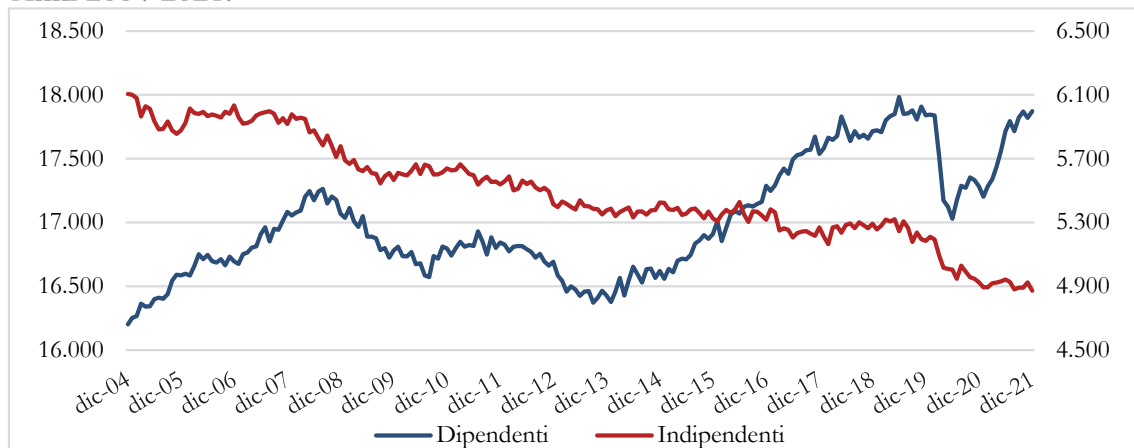
*La linea blu si riferisce all'asse dx, la linea in grigio all'asse dx

Fonte: elaborazioni Osservatorio delle libere professioni su dati ISTAT

All'interno degli occupati si è analizzata la dinamica dei dipendenti e degli indipendenti in Italia, a partire dal 2004. Si nota come gli andamenti dei due gruppi siano contrari: da un lato i dipendenti mostrano un andamento in accordo con la dinamica dell'economia italiana con un forte calo conseguente alla recente crisi e una successiva ripresa, di converso l'andamento degli indipendenti è di continua decrescita passando da più di 6 milioni nel 2004 a meno di 5 milioni nel 2021 (Figura 2.8).

Figura 2.8: Andamento mensile dei dipendenti e degli indipendenti in Italia

Anni 2004-2021.



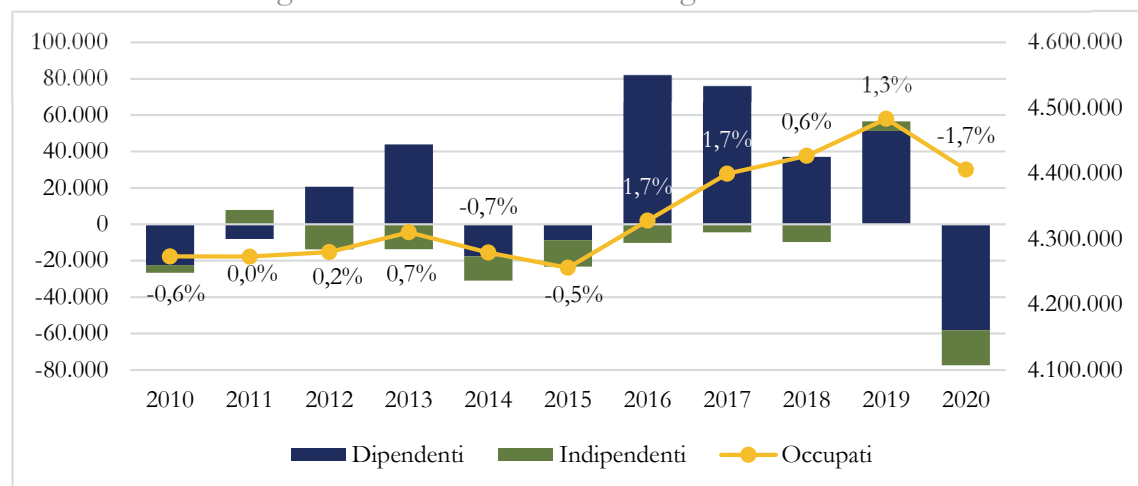
La linea rossa si riferisce all'asse dx, la linea blu si riferisce all'asse sx

Fonte: elaborazioni Osservatorio delle libere professioni su dati ISTAT

In Lombardia si ritrova l'andamento degli indipendenti riscontrato per l'Italia si osserva, infatti, un calo di questo gruppo di lavoratori in tutti gli anni considerati ad eccezione del 2011 e del 2019, anni in cui la crescita risulta comunque contenuta. Nel 2020 si assiste ad un forte calo per entrambi i gruppi che porta all'interruzione della crescita dell'occupazione iniziata nel 2015 (Figura 2.9).

Figura 2.9: Occupati e variazione per carattere dell'occupazione in Lombardia

Valori assoluti in migliaia e variazione assoluta congiunturale. Anni 2010-2020.



La linea gialla si riferisce all'asse dx, le variazioni assolute all'asse sx

Fonte: elaborazioni Osservatorio delle libere professioni su dati ISTAT

I valori assoluti riportati in Tabella 2.1 permettono di quantificare il calo degli indipendenti avvenuto in Lombardia che passano da poco più di 973 mila nel 2019 a poco meno di 884 mila nel 2020 contro la crescita dei dipendenti che negli stessi anni passano da oltre 3 milioni e 320 mila a oltre 3 milioni e 520 mila.

La Figura 2.10 mostra come, dal 2011 al 2020 in Lombardia, siano in crescita solo gli indipendenti che svolgono le professioni intellettuali, scientifiche e di elevata specializzazione (+8%), vale a dire le professioni più vicine al mondo delle libere professioni. Per i dipendenti si registra una crescita in tutte le professioni ad esclusione di legislatori, imprenditori e alta dirigenza (-16%), artigiani, operai specializzati e agricoltori (-19%) e conduttori di impianti, operai di macchinari fissi e mobili e conducenti di veicoli (-2%)

Tabella 2.1: Dipendenti, indipendenti e occupati in Lombardia e variazione 2009-2019 e 2019-2020

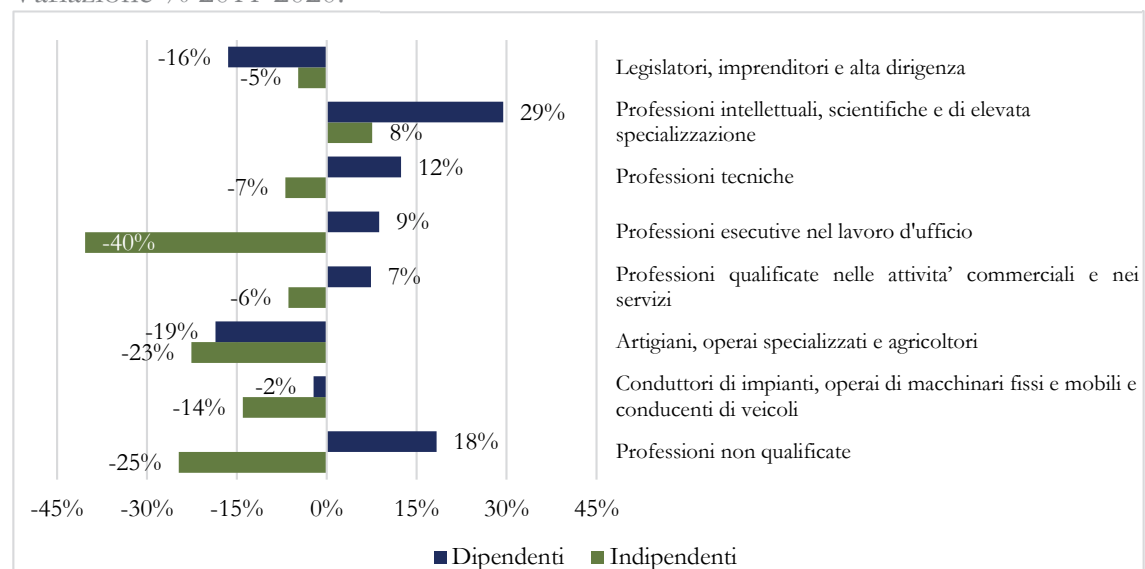
Anni 2009-2020.

	Dipendenti	Indipendenti	Occupati
2009	3.325.962	973.760	4.273.141
2010	3.303.527	969.613	4.273.002
2011	3.295.484	977.518	4.279.822
2012	3.316.119	963.703	4.310.019
2013	3.360.000	950.019	4.279.091
2014	3.342.350	936.740	4.255.824
2015	3.333.588	922.236	4.327.698
2016	3.415.689	912.009	4.399.375
2017	3.491.735	907.640	4.426.655
2018	3.528.770	897.884	4.483.142
2019	3.580.017	903.125	4.483.142
2020	3.521.849	883.903	4.405.752
Var. 2009-2019	7,6%	-7,3%	4,9%
Var. 2019-2020	-1,6%	-2,1%	-1,7%

Fonte: elaborazioni Osservatorio delle libere professioni su dati ISTAT

Figura 2.10: Dinamica dell'occupazione dipendente e indipendente per professione in Lombardia

Variazione % 2011-2020.



Fonte: elaborazioni Osservatorio delle libere professioni su dati ISTAT

3 I liberi professionisti nel mercato del lavoro lombardo

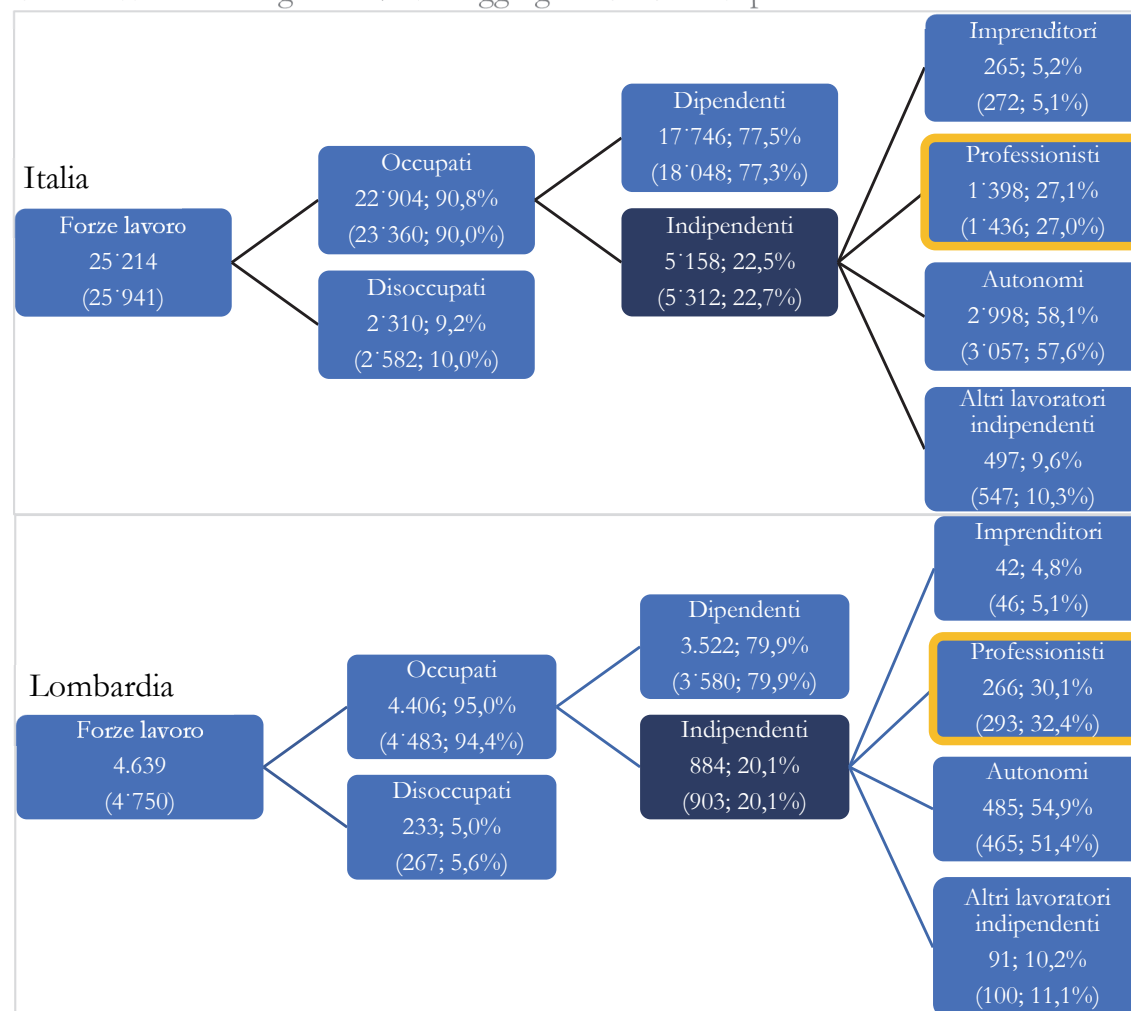
Analizzate le dinamiche occupazionali, si è interessati a studiare i liberi professionisti nel mercato del lavoro sviluppando un confronto tra le diverse realtà regionali e il quadro nazionale.

Con poco meno di 1 milione e 400 mila unità, l'aggregato dei liberi professionisti, nel 2020, costituiva oltre il 5,5% delle forze lavoro in Italia e il 27,1% del complesso del lavoro indipendente (prima parte della Figura 3.1).

In Lombardia, come illustrato nella seconda parte della Figura 3.1, i liberi professionisti rappresentano il 30,1% degli indipendenti, dato che si colloca al di sopra dell'aggregato nazionale seppur inferiore al dato del 2019 dove i liberi professionisti in Lombardia costituivano oltre il 32%. Per tutte le categorie di lavoratori si osserva un calo nel numero dal 2019 al 2020 ad eccezione dei lavoratori autonomi in Lombardia.

Figura 3.1: Composizione delle forze lavoro* in Italia e in Lombardia, valori 2020 e 2019 tra parentesi

Valori assoluti in migliaia e % sull'aggregato di livello superiore. Anno 2019 e 2020.



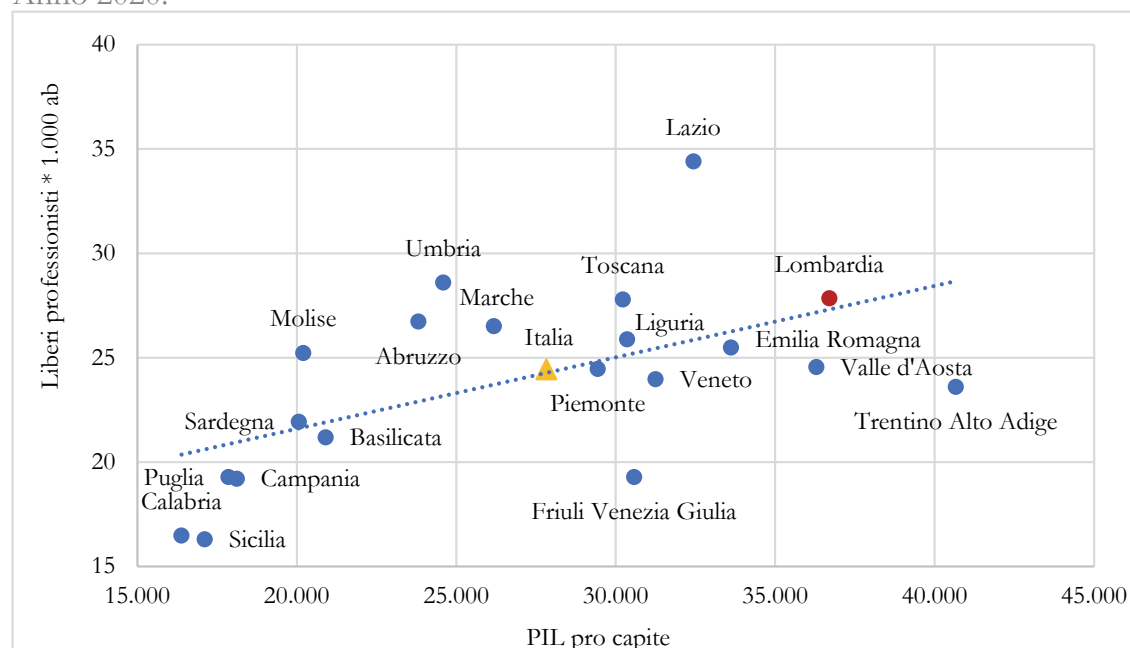
*I dati fanno riferimento all'occupazione principale. Lavoratori autonomi: agricoltori, artigiani e commercianti. Altri lavoratori indipendenti: coadiuvanti familiari, collaboratori e soci di cooperativa

Fonte: elaborazioni Osservatorio delle libere professioni su dati ISTAT

La Figura 3.2 mostra la relazione tra il PIL pro capite e l'incidenza dei liberi professionisti nelle regioni italiane. Si nota come, in generale, a valori maggiori di PIL pro capite corrisponda una maggior densità di liberi professionisti. Inoltre, le regioni che detengono i valori più bassi per entrambe le dimensioni sono quelle del Mezzogiorno. La Lombardia presenta valori superiori alla media italiana sia per il PIL pro capite sia per il numero di liberi professionisti per mille abitanti.

Figura 3.2: Liberi professionisti per 1.000 abitanti e PIL pro capite (in euro) in Italia e nelle regioni italiane

Anno 2020.



Fonte: elaborazioni Osservatorio delle libere professioni su dati ISTAT

La Tabella 3.1 riporta il numero di liberi professionisti per regione negli anni 2009, 2019 e 2020. La variazione 2019-2020 rimarca la geografia della crisi mostrando come le regioni che hanno subito il calo più forte nel numero di liberi professionisti siano la Valle d'Aosta (-20,7%), la Calabria (-10,6%) e il Friuli Venezia Giulia (-9,2%) ma vi sono alcune regioni in cui il numero di liberi professionisti cresce anche nella congiuntura segnata dal Covid-19: ad eccezione del Trentino Alto Adige, la crescita riguarda esclusivamente regioni del Centro-Sud (Sardegna, Basilicata, Sicilia, Abruzzo, Puglia e Lazio), meno colpite dagli effetti della pandemia. L'andamento di lungo periodo evidenzia una crescita generalizzata dei liberi professionisti, con la sola eccezione della Liguria, in cui il numero di professionisti rimane pressoché stabile.

Tabella 3.1: Numero di liberi professionisti e variazione in Italia e nelle regioni italiane

Ordinamento crescente per variazione 2019-2020. Anni 2009, 2019 e 2020.

	Valore assoluto			Variazione	
	2009	2019	2020	2009-2019	2019-2020
Valle d'Aosta	2.969	3.869	3.070	30,3%	-20,7%
Calabria	30.786	34.917	31.210	13,4%	-10,6%
Friuli Venezia Giulia	22.752	25.605	23.253	12,5%	-9,2%
Lombardia	229.491	304.068	279.199	32,5%	-8,2%
Veneto	86.926	126.612	116.955	45,7%	-7,6%
Molise	4.993	8.161	7.579	63,4%	-7,1%
Toscana	98.301	110.157	102.619	12,1%	-6,8%
Liguria	42.131	42.183	39.460	0,1%	-6,5%
Emilia Romagna	104.753	120.034	113.762	14,6%	-5,2%
Umbria	22.439	26.185	24.887	16,7%	-5,0%
Piemonte	90.727	110.164	105.462	21,4%	-4,3%
Marche	32.446	41.709	40.102	28,5%	-3,9%
Campania	83.240	110.249	109.687	32,4%	-0,5%
Lazio	141.237	192.379	197.988	36,2%	2,9%
Puglia	66.595	72.871	76.213	9,4%	4,6%
Trentino Alto Adige	19.602	23.897	25.439	21,9%	6,5%
Abruzzo	24.009	32.236	34.593	34,3%	7,3%
Sicilia	67.184	73.956	79.453	10,1%	7,4%
Basilicata	9.097	10.014	11.718	10,1%	17,0%
Sardegna	24.940	30.195	35.340	21,1%	17,0%
Italia	1.204.619	1.499.462	1.457.989	24,5%	-2,8%

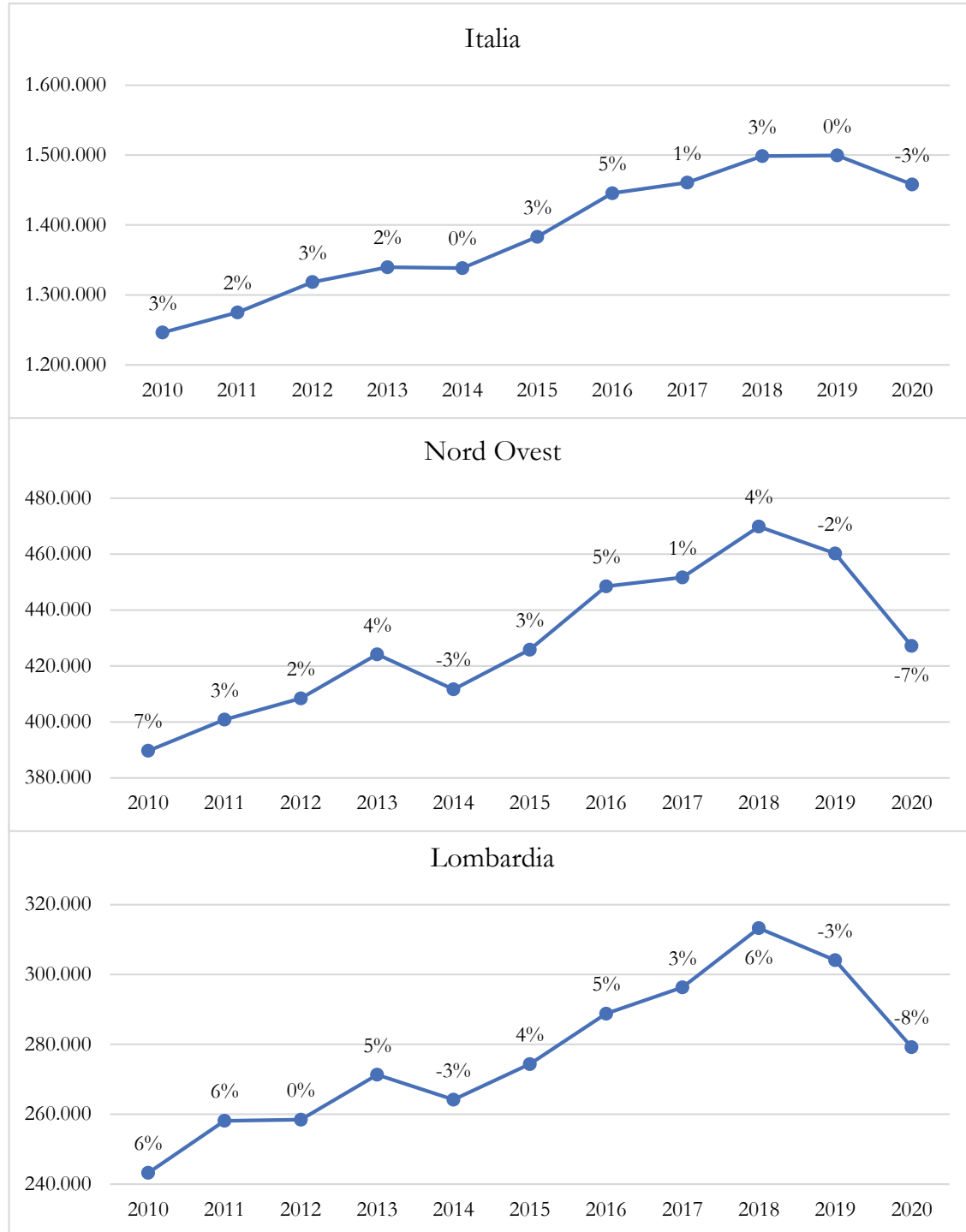
Fonte: elaborazioni Osservatorio delle libere professioni su dati ISTAT

In Italia, l'andamento nei dieci anni del numero di liberi professionisti evidenzia una crescita di tale comparto in tutti gli anni considerati ad eccezione del 2014. Si nota come sia in Lombardia sia nel Nord Ovest il numero di liberi professionisti risulti in calo già dal 2019 (-3% e -2% rispettivamente) tendenza poi rimarcata nel 2020 come probabile conseguenza della crisi pandemica. In soli due anni (2018-2020) il numero di liberi professionisti in Lombardia cala di poco più di 34 mila lavoratori (Figura 3.3).

L'analisi per provincia permette di individuare la distribuzione dei liberi professionisti all'interno della Lombardia si nota come Milano raggruppi il 44% dei professionisti lombardi seguita da Monza e Brianza con l'11% e Brescia con il 10% (Figura 3.4).

Figura 3.3: Andamento del numero di liberi professionisti e variazione rispetto all'anno precedente in Italia, nel Nord Ovest e in Lombardia

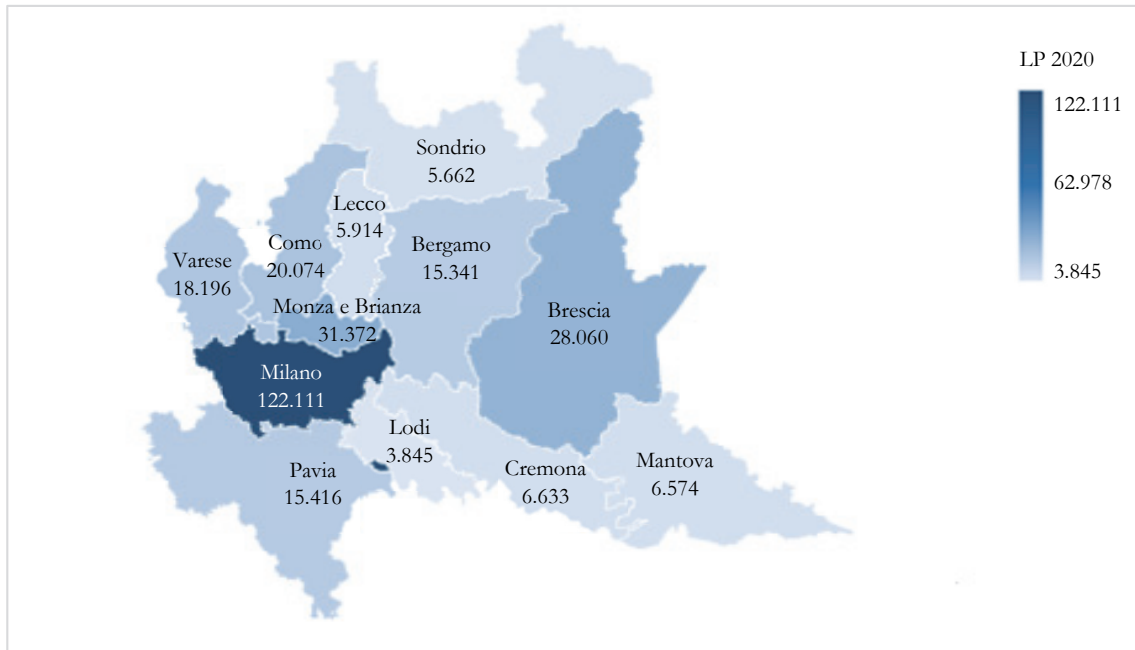
Anni 2010-2020.



Fonte: elaborazioni Osservatorio delle libere professioni su dati ISTAT

Figura 3.4: Numero di liberi professionisti nelle province della Lombardia

Anno 2020.



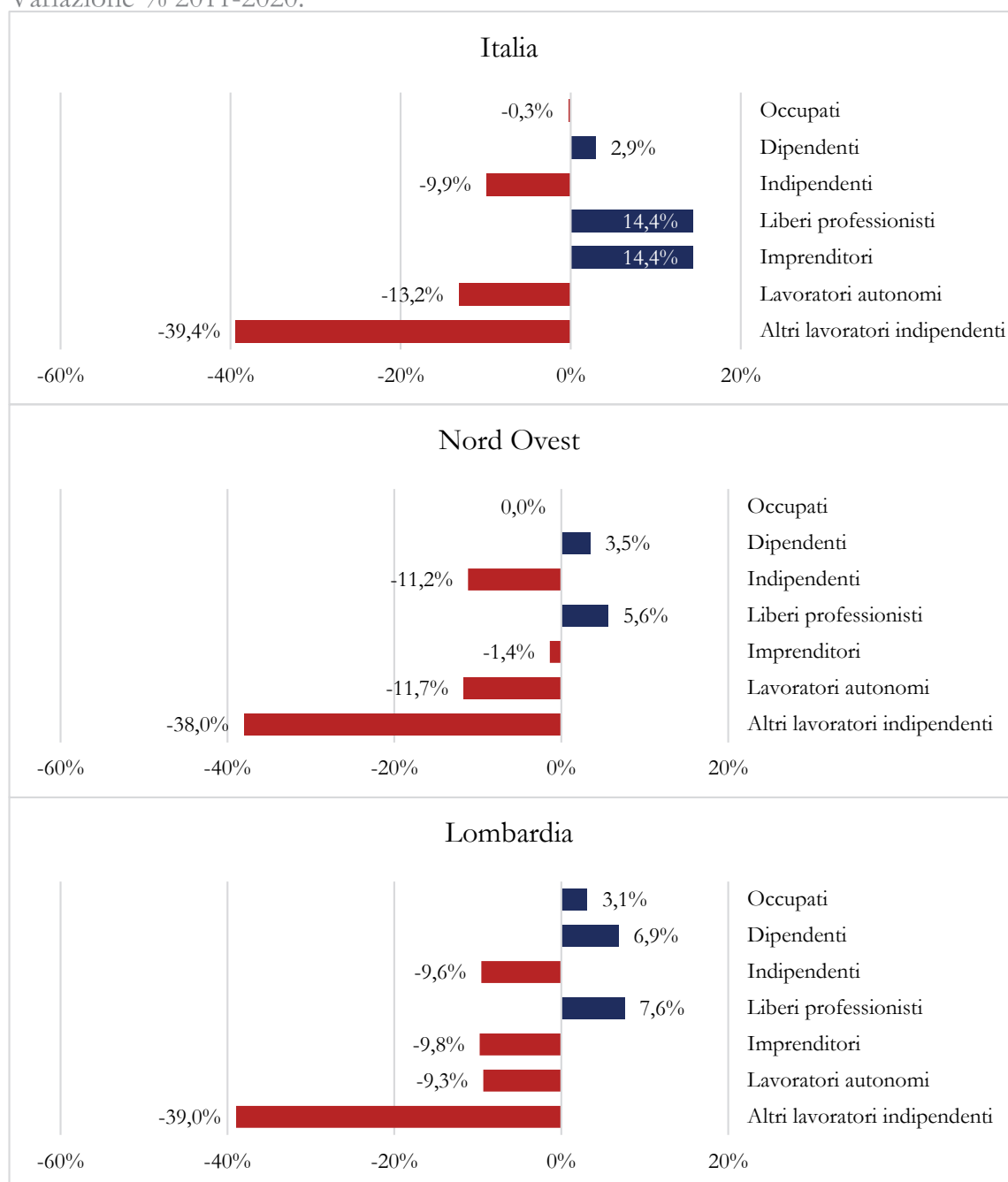
Fonte: elaborazioni Osservatorio delle libere professioni su dati ISTAT

La Figura 3.5 presenta l'andamento del numero di dipendenti ed indipendenti dal 2011 al 2020. Come evidenziato precedentemente, sia a livello nazionale sia a livello regionale e di ripartizione, nel periodo considerato, gli indipendenti hanno subito un forte calo. Di converso, i dipendenti, sia a livello nazionale sia a livello di ripartizione e di regione registrano una crescita rispettivamente del +2,9%, del +3,5% e del +6,9%. Osservando le sottocategorie degli indipendenti si nota come per le tre realtà considerate i lavoratori autonomi e gli altri lavoratori indipendenti siano in forte calo; per il Nord Ovest e la Lombardia la decrescita tocca anche il comparto degli imprenditori. Di converso, la classe dei liberi professionisti dal 2011 al 2020 registra un incremento: in Italia del +14,4%, nel Nord Ovest del +5,6% e in Lombardia del +7,6%.

Osservando la crescita dei liberi professionisti, negli anni presi in analisi, per settore di attività economica, si nota come questa risulti eterogenea se si confrontano le tre aree considerate. L'Italia, il Nord Ovest e la Lombardia presentano un incremento dei lavoratori coinvolti in tutti i settori ad eccezione di "Area tecnica" e "Commercio, finanza e immobiliare" e dell'"Area legale" per la Lombardia (Figura 3.6).

Figura 3.5: Dinamica dell'occupazione* dipendente e indipendente in Italia, nel Nord Ovest e in Lombardia

Variatione % 2011-2020.

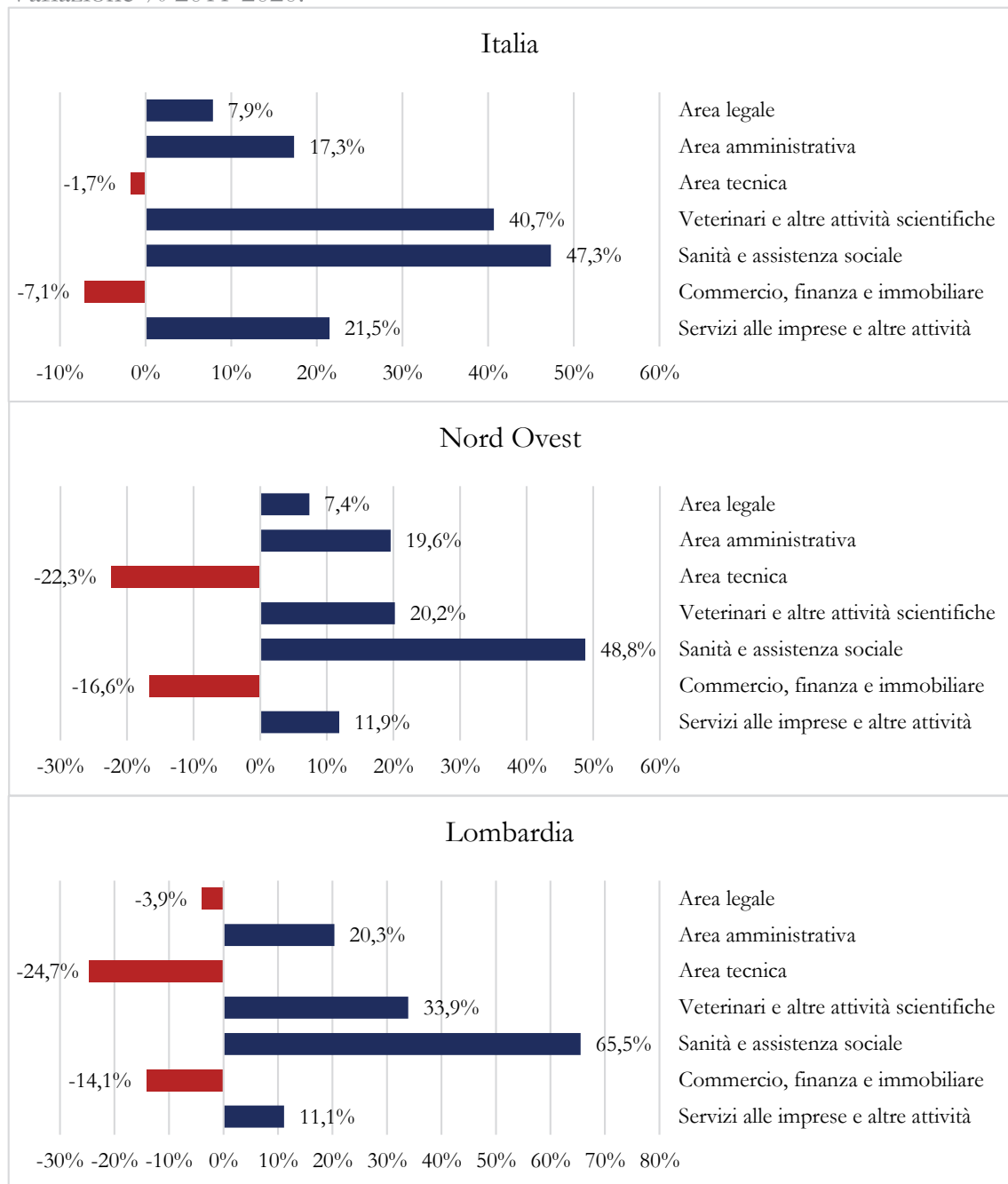


*I dati fanno riferimento all'occupazione principale. Lavoratori autonomi: agricoltori, artigiani e commercianti. Altri lavoratori indipendenti: coadiuvanti familiari, collaboratori e soci di cooperativa

Fonte: elaborazioni Osservatorio delle libere professioni su dati ISTAT

Figura 3.6: Dinamica dell'occupazione nella libera professione per settore di attività economica in Italia, nel Nord Ovest e in Lombardia

Variazione % 2011-2020.

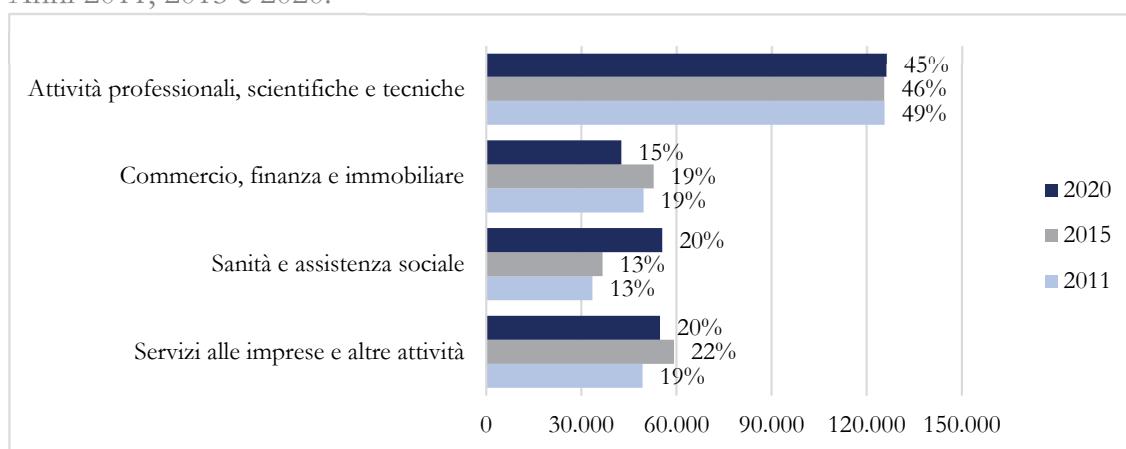


Fonte: elaborazioni Osservatorio delle libere professioni su dati ISTAT

Osservando la composizione dei liberi professionisti per area in Lombardia si nota come il numero maggiore di professionisti si concentri nelle attività professionali, scientifiche e tecniche anche se il loro peso risulta in calo passando dal 49% nel 2011 al 45% nel 2020. In crescita dal 2015 risulta l'area della "Sanità e assistenza sociale" di converso "Commercio, finanza e immobiliare" e "Servizi alle imprese e altre attività" registrano un calo dei liberi professionisti (Figura 3.7).

Figura 3.7: Composizione dei liberi professionisti per area in Lombardia

Anni 2011, 2015 e 2020.



Fonte: elaborazioni Osservatorio delle libere professioni su dati ISTAT

La Tabella 3.2 mostra inoltre che il numero dei liberi professionisti con dipendenti in Lombardia presenta una diminuzione del -3,0% nel periodo 2009-2019, valore in controtendenza rispetto a quello registrato a livello nazionale (+5,8%). Si registra un calo dei liberi professionisti datori di lavoro anche a livello di ripartizione (-11,0%). Se si osservano i dati dal 2019 al 2020 si nota un calo generalizzato che colpisce particolarmente i liberi professionisti con dipendenti. In Lombardia in un anno si perdono oltre quattro mila datori di lavoro.

Tabella 3.2: Liberi professionisti con e senza dipendenti, composizione e variazione in Italia, nel Nord Ovest e in Lombardia

Anni 2009-2020.

	Italia		Nord Ovest		Lombardia	
	Con dipendenti	Senza dipendenti	Con dipendenti	Senza dipendenti	Con dipendenti	Senza dipendenti
2009	193.504	1.011.114	67.763	297.555	39.084	190.407
2010	196.276	1.049.898	64.248	325.472	38.321	204.897
2011	202.776	1.072.189	71.090	329.767	45.182	212.939
2012	196.459	1.121.852	64.740	343.722	38.013	220.415
2013	220.108	1.119.521	70.180	354.020	43.851	227.455
2014	214.467	1.123.831	67.843	343.836	43.091	221.077
2015	223.059	1.160.005	66.879	358.989	41.982	232.361
2016	223.082	1.222.367	61.741	386.763	36.670	252.114
2017	205.771	1.254.906	56.303	395.395	33.637	262.683
2018	214.952	1.283.563	64.125	405.745	38.243	275.004
2019	204.714	1.294.748	60.328	399.956	37.894	266.173
2020	190.357	1.267.632	54.635	372.556	33.542	245.657
Comp. 2020	13,1%	86,9%	12,8%	87,2%	12,0%	88,0%
Var. 2009-2019	5,8%	28,1%	-11,0%	34,4%	-3,0%	39,8%
Var. 2019-2020	-7,0%	-2,1%	-9,4%	-6,9%	-11,5%	-7,7%

Fonte: elaborazioni Osservatorio delle libere professioni su dati ISTAT

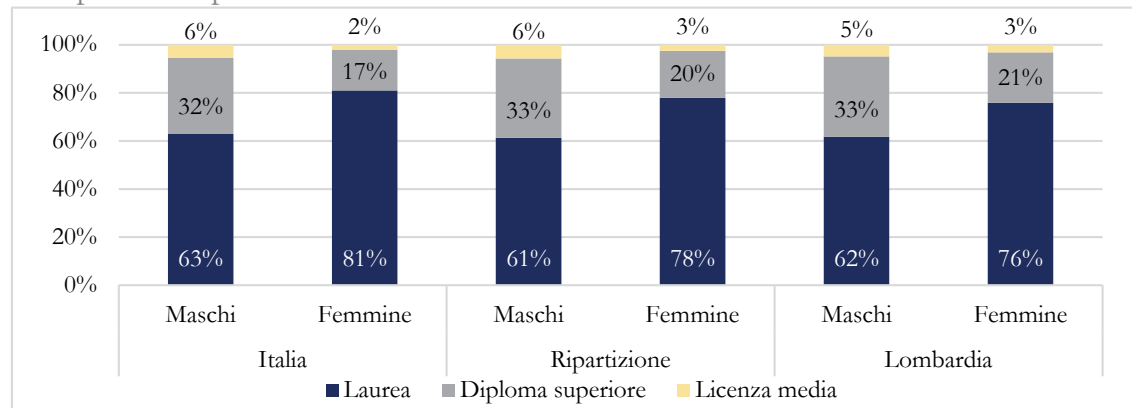
4 Gli aspetti socio-demografici dei liberi professionisti lombardi

In questo capitolo, si sviluppa un focus sulle caratteristiche socio-demografiche dei liberi professionisti mantenendo una visione d'insieme e inserendo i dati relativi alla ripartizione e alla nazione.

La maggior parte delle libere professioni richiede l'iscrizione ad ordini o albi, per i quali è necessario il conseguimento della laurea. Per questo, circa i due terzi dei liberi professionisti in Italia nel 2020 risultano in possesso di questo titolo. Inoltre, è possibile rilevare un gap di genere a favore delle donne: la quota di professioniste laureate in Lombardia è del 76% contro il 62% dei colleghi maschi, nella ripartizione e in Italia la quota di professioniste laureate sale rispettivamente al 78% e all'81% (Figura 4.1).

Figura 4.1: Titolo di studio dei professionisti per sesso in Italia, nel Nord Ovest e in Lombardia

Composizione per titolo di studio. Anno 2020.

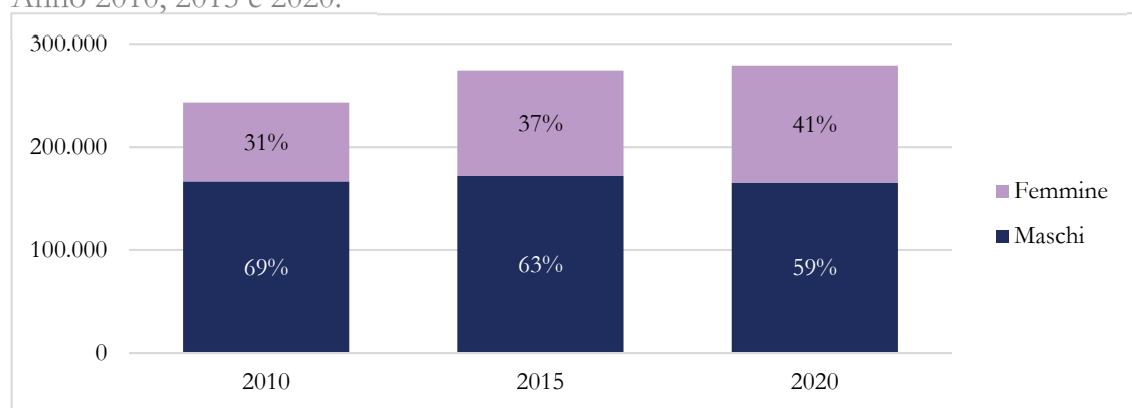


Fonte: elaborazioni Osservatorio delle libere professioni su dati ISTAT

L'analisi per sesso dei liberi professionisti in Lombardia sottolinea un gap della composizione a favore degli uomini che negli anni tende a ridursi, la percentuale di libere professioniste sale al 41% nel 2020 contro il 31% e il 37% del 2010 e del 2015; la quota dei colleghi in dieci anni passa dal 69% al 59% (Figura 4.2).

Figura 4.2: Numero e composizione dei liberi professionisti in Lombardia, divisione per sesso

Anno 2010, 2015 e 2020.

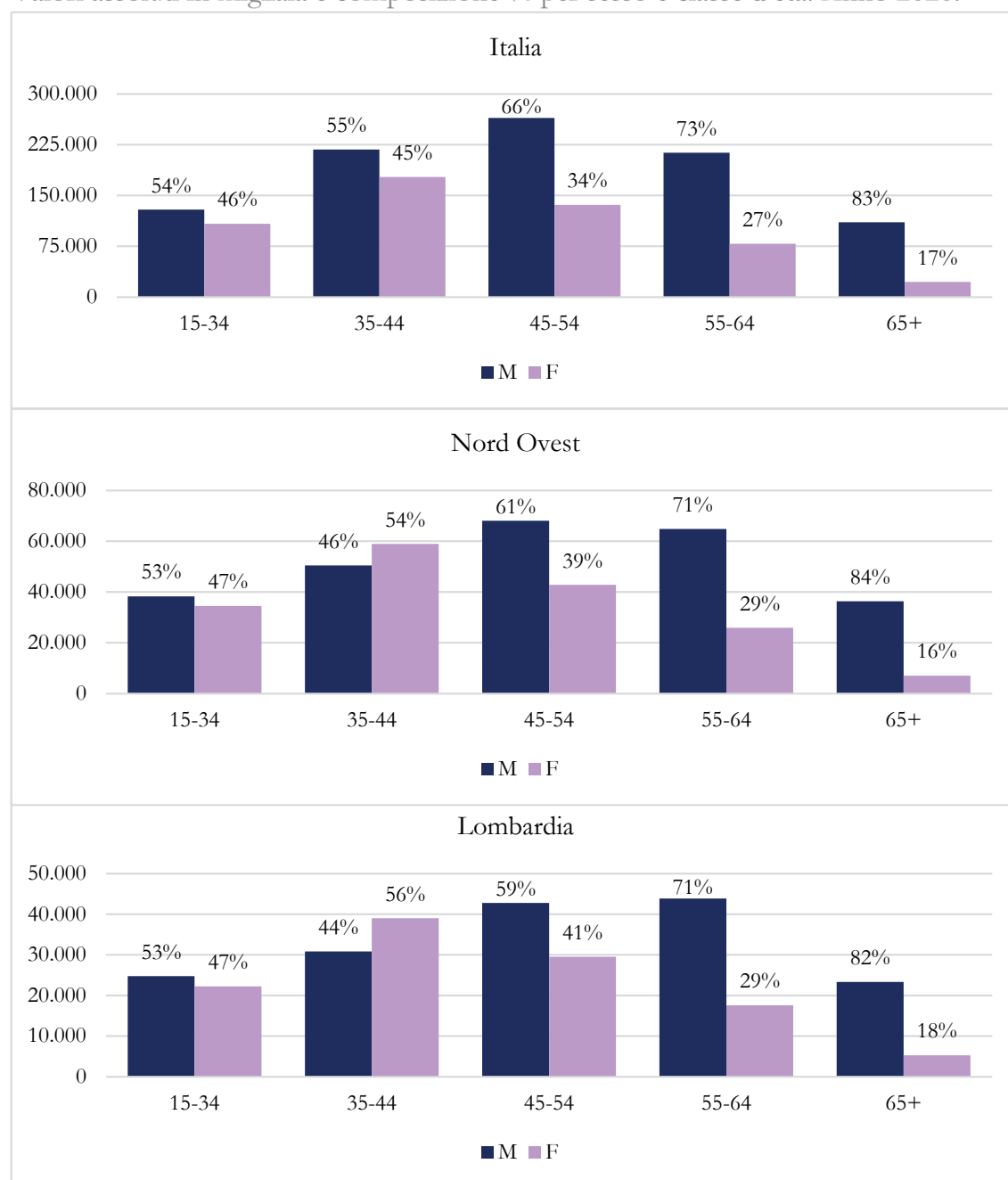


Fonte: elaborazioni Osservatorio delle libere professioni su dati ISTAT

La distribuzione per genere ed età, rappresentata in Figura 4.3, mostra come per le due fasce di età 55-64 e 65+, il gap di genere sia superiore a quello riscontrato nelle fasce dei più giovani. La fascia 15-34 anni è l'unica a mostrare un divario pressoché nullo per le tre aree considerate. Il Nord Ovest e la Lombardia per la fascia 35-44 anni presentano un leggero gap a favore delle donne. Le due fasce estreme registrano un numero meno elevato di liberi professionisti se si confrontano con quelle centrali, la composizione interna risulta molto differente. La fascia 65+ mostra una notevole differenza nella composizione: solo il 18% sono libere professioniste in Lombardia.

Figura 4.3: Composizione dei liberi professionisti per classe d'età decennali e sesso in Italia, nel Nord Ovest e in Lombardia

Valori assoluti in migliaia e composizione % per sesso e classe d'età. Anno 2020.

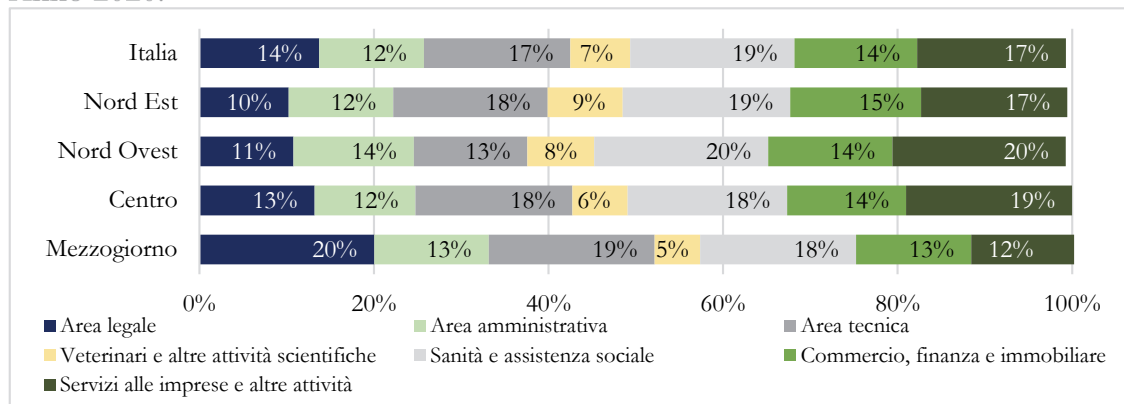


Fonte: elaborazioni Osservatorio delle libere professioni su dati ISTAT

Con uno sguardo d'insieme sulle attività economiche in Italia, si osserva come il mix di specializzazione professionale disponibile nelle macroaree territoriali risulti a sua volta piuttosto eterogeneo. I dati illustrati in Figura 4.4 ripropongono in particolare una marcata caratterizzazione del Mezzogiorno, che si distingue dalle altre ripartizioni per la schiacciante presenza di attività di tipo tradizionale – in primis, le professioni dell'area legale – e per la scarsa densità di professioni di più recente sviluppo, quali i servizi alle imprese.

Figura 4.4: Distribuzione dei liberi professionisti per settore di attività economica in Italia e nelle ripartizioni geografiche

Anno 2020.

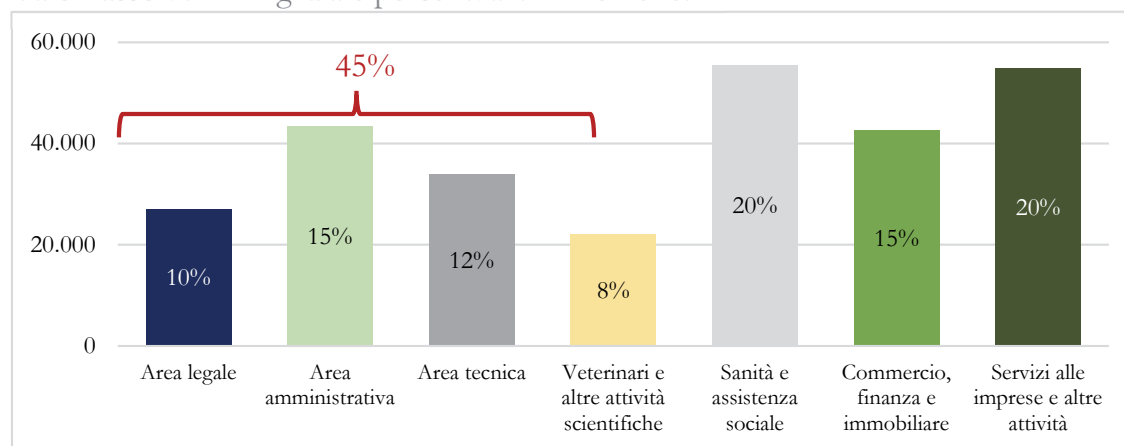


Fonte: elaborazioni Osservatorio delle libere professioni su dati ISTAT

Il 45% dei professionisti della Lombardia è occupato nelle “Attività professionali, scientifiche e tecniche”, settore che racchiude principalmente attività legali, di contabilità e di consulenza aziendale o architettura e ingegneria, come illustrato nella Figura 4.5. “Sanità e assistenza sociale” risulta essere il settore più numeroso seguito da “Servizi alle imprese e altre attività”.

Figura 4.5: Distribuzione dei liberi professionisti nei settori di attività economica in Lombardia

Valori assoluti in migliaia e percentuali. Anno 2020.



Fonte: elaborazioni Osservatorio delle libere professioni su dati ISTAT

In Italia, tra il 2011 e il 2019 si assiste ad una riduzione del numero di liberi professionisti under 45 in tutte le aree ad esclusione di “Veterinari e altre attività scientifiche”, “Sanità e assistenza sociale” e “Servizi alle imprese e altre attività”. In generale, il calo in questo periodo è del -1,0% e del -4,4% se si osserva la dinamica dell'ultimo anno. In Lombardia, dal 2011 al 2019, tutte le aree considerate registrano

una diminuzione della quota dei liberi professionisti nella fascia d'età fino a 44 anni ad esclusione di “Sanità e assistenza sociale” e “Servizi alle imprese e altre attività”. La riduzione più significativa si riscontra per “Area tecnica” (-33,2%) e “Commercio, finanza e immobiliare” (-32,0%). In generale, il totale dei liberi professionisti giovani in Lombardia presenta una riduzione pari al -1,8% (2011-2019) e un forte calo nell'ultimo anno pari a -9,7% (Tabella 4.1).

Tabella 4.1: Liberi professionisti fino a 44 anni per settore di attività economica in Lombardia e in Italia

Valori assoluti e variazione. Anni 2011, 2019 e 2020.

	Fino a 44 anni			Variazione	
	2011	2019	2020	2011-2019	2019-2020
Italia	668.578	661.955	632.636	-1,0%	-4,4%
Area legale	121.089	102.549	93.151	-15,3%	-9,2%
Area amministrativa	74.317	67.868	71.074	-8,7%	4,7%
Area tecnica	140.561	119.490	104.040	-15,0%	-12,9%
Veterinari e altre attività scientifiche	45.021	54.893	52.707	21,9%	-4,0%
Sanità e assistenza sociale	72.872	122.216	126.432	67,7%	3,4%
Commercio, finanza e immobiliare	108.421	76.675	72.239	-29,3%	-5,8%
Servizi alle imprese e altre attività	106.296	118.263	112.992	11,3%	-4,5%
Lombardia	131.804	129.366	116.832	-1,8%	-9,7%
Area legale	17.565	17.003	13.837	-3,2%	-18,6%
Area amministrativa	15.226	12.979	14.772	-14,8%	13,8%
Area tecnica	27.713	18.513	15.815	-33,2%	-14,6%
Veterinari e altre attività scientifiche	11.146	10.411	12.068	-6,6%	15,9%
Sanità e assistenza sociale	13.260	27.764	24.702	109,4%	-11,0%
Commercio, finanza e immobiliare	21.616	14.696	10.498	-32,0%	-28,6%
Servizi alle imprese e altre attività	25.278	28.000	25.141	10,8%	-10,2%

Fonte: elaborazioni Osservatorio delle libere professioni su dati ISTAT

Considerando i liberi professionisti di età superiore ai 45 anni si nota come la crescita sia presente in ogni settore sia per l'Italia sia per la Lombardia ad esclusione in questa regione del settore “Area tecnica”. Nel periodo 2011-2019 si assiste ad una crescita del 38,1% in Italia e del 38,3% in Lombardia. L'ultimo anno, segnato dalla crisi, presenta invece una riduzione del -1,5% e del -7,1% rispettivamente (Tabella 4.2)

Tabella 4.2: Liberi professionisti con 45 anni e oltre nei settori di attività economica in Lombardia e in Italia

Valori assoluti e variazione. Anni 2011, 2019 e 2020.

	45 anni e più			Variazione	
	2011	2019	2020	2011-2019	2019-2020
Italia	606.387	837.507	825.353	38,1%	-1,5%
Area legale	64.518	106.301	107.059	64,8%	0,7%
Area amministrativa	83.567	111.286	114.189	33,2%	2,6%
Area tecnica	108.266	130.437	140.494	20,5%	7,7%
Veterinari e altre attività scientifiche	26.050	48.321	47.266	85,5%	-2,2%
Sanità e assistenza sociale	113.516	156.627	148.167	38,0%	-5,4%
Commercio, finanza e immobiliare	112.243	155.474	132.713	38,5%	-14,6%
Servizi alle imprese e altre attività	98.228	129.061	135.466	31,4%	5,0%
Lombardia	126.317	174.701	162.367	38,3%	-7,1%
Area legale	10.571	15.613	13.193	47,7%	-15,5%
Area amministrativa	20.786	27.444	28.566	32,0%	4,1%
Area tecnica	17.368	17.274	18.112	-0,5%	4,9%
Veterinari e altre attività scientifiche	5.244	12.843	9.881	144,9%	-23,1%
Sanità e assistenza sociale	20.271	31.461	30.805	55,2%	-2,1%
Commercio, finanza e immobiliare	28.016	36.005	32.122	28,5%	-10,8%
Servizi alle imprese e altre attività	24.060	34.061	29.688	41,6%	-12,8%

Fonte: elaborazioni Osservatorio delle libere professioni su dati ISTAT

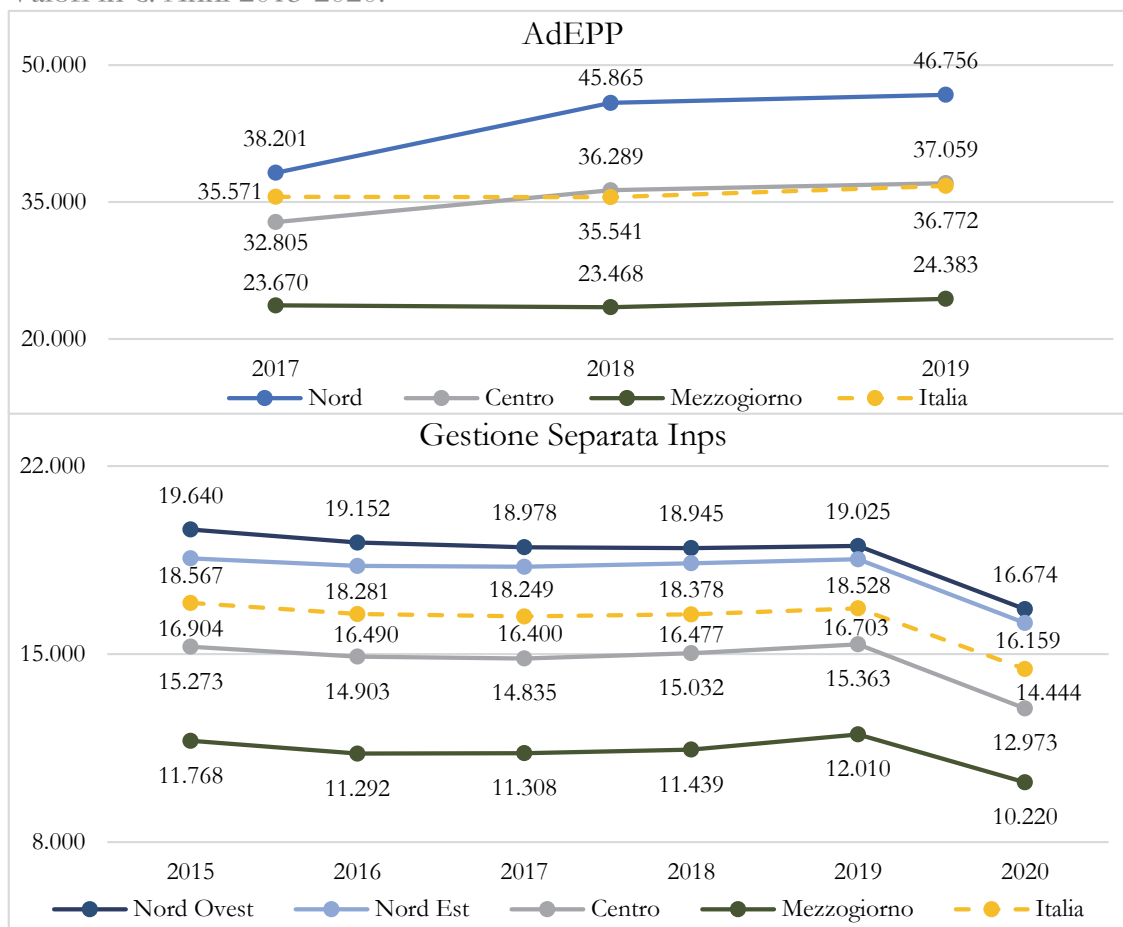
5 I redditi dei liberi professionisti

In quest'ultimo capitolo, si presenta un focus sui redditi dei liberi professionisti considerando sia gli iscritti alla Gestione Separata Inps sia gli iscritti alle Casse di previdenza private associate ad AdEPP.

La Figura 5.1 mostra l'andamento dei redditi dei liberi professionisti, nella prima parte si osserva la dinamica reddituale degli iscritti alle Casse di previdenza private per il periodo 2017-2019 mentre nella seconda parte l'analisi riguarda i professionisti iscritti alla Gestione Separata Inps nel periodo 2015-2020. Evidente è il divario sia tra le ripartizioni sia tra ordinistici e non ordinistici. In media, un libero professionista del Nord iscritto ad una Cassa prende nel 2019 poco meno di 47 mila euro, lo stesso libero professionista che opera nel Mezzogiorno ne guadagna in media poco meno di 25 mila. Il confronto con i liberi professionisti iscritti alla Gestione Separata Inps permette di osservare nel 2019 un reddito pari a circa 19 mila euro per chi opera nel Nord Italia e di circa 12 mila euro per coloro che lavorano nel Mezzogiorno. In generale, le dinamiche reddituali delle due categorie risultano diverse: nella prima parte della figura i redditi risultano in crescita nel periodo considerato ad esclusione del Mezzogiorno nel 2018, di converso, i redditi presenti nella seconda parte della figura mostrano un calo fino al 2017 per poi risalire leggermente e registrare una brusca caduta nell'anno del Covid-19.

Figura 5.1: Reddito dei liberi professionisti iscritti alle Casse di previdenza private e alla Gestione Separata Inps, per ripartizione e in Italia

Valori in €. Anni 2015-2020.

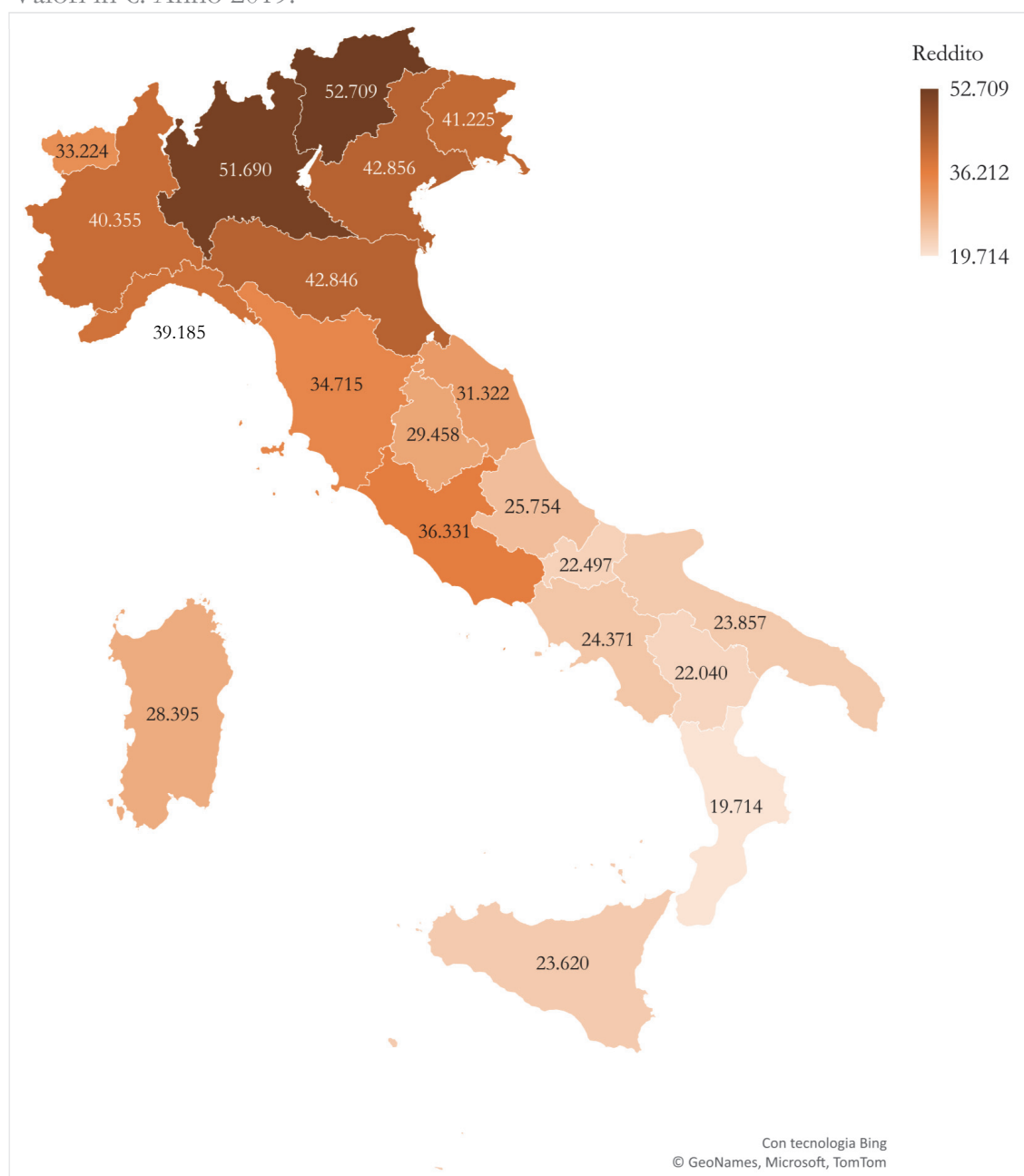


Fonte: elaborazioni Osservatorio delle libere professioni su dati AdEPP e Inps

Le Figure 5.2 e 5.3 marcano le differenze territoriali nella distribuzione dei redditi. In particolare, per gli iscritti alle Casse private le regioni Trentino Alto Adige (52.709€), Lombardia (51.690€) e Veneto (42.856€) registrano i redditi più elevati e al contrario le regioni che presentano i redditi medi più bassi sono Calabria (19.714€), Basilicata (22.040€) e Molise (22.497€). Dal lato della Gestione Separata Inps i liberi professionisti con i redditi medi più elevati si trovano in Lombardia (20.094€), Trentino Alto Adige (19.450€) e Emilia Romagna (19.097€) mentre i professionisti con i redditi più bassi risiedono in Calabria (10.944), Sicilia (11.760€) e Puglia (11.889€).

Figura 5.2: Reddito medio dei liberi professionisti iscritti alle Casse di previdenza private*, divisione per regione

Valori in €. Anno 2019.

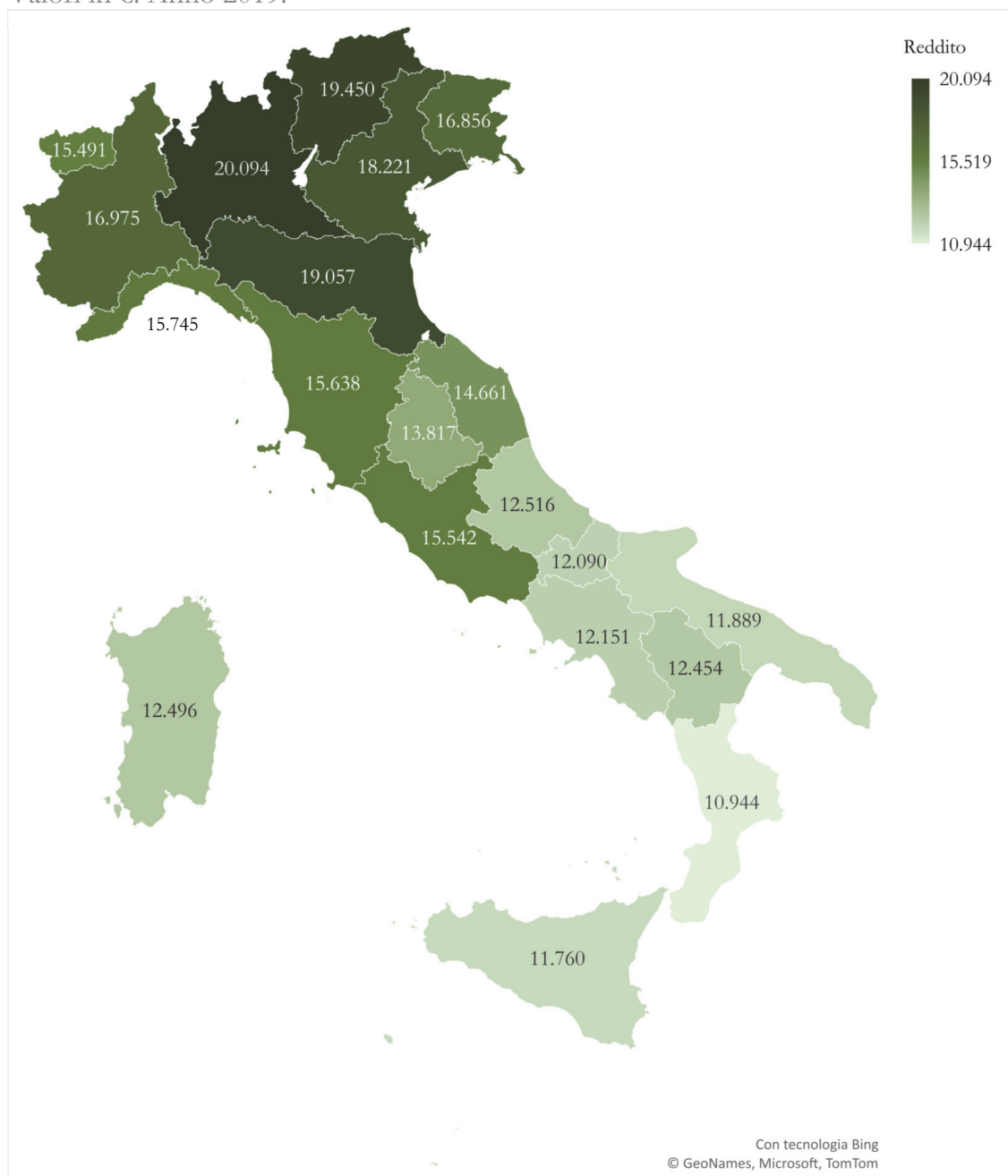


*Per mancanza di dati è stata rimossa la Cassa EPAP (cassa pluricategoriale che comprende attuari, chimici e fisici, geologi, dottori agronomi e dottori forestali). Per la Cassa CNN (cassa notariato) è stato utilizzato il dato 2018

Fonte: elaborazioni Osservatorio delle libere professioni su dati AdEPP

Figura 5.3: Reddito medio dei liberi professionisti iscritti alla Gestione Separata Inps, divisione per regione

Valori in €. Anno 2019.



Fonte: elaborazioni Osservatorio delle libere professioni su dati Inps

La Tabella 5.1 permette di apprezzare il distacco reddituale tra le regioni in riferimento alla situazione dell'Italia presa come base di calcolo. In generale, tutte le regioni del Mezzogiorno e del Centro presentano valori minori della media italiana sia per quanto riguarda i professionisti Inps sia per i professionisti ordinistici ad eccezione, per quest'ultimi, del Lazio. Nel Nord valori inferiori alla media italiana sono presenti in Valle d'Aosta per entrambi i gruppi e in Liguria per i soli professionisti iscritti alla Gestione Separata Inps.

Tabella 5.1: Reddito (base Italia=100) dei liberi professionisti iscritti alla Gestione Separata Inps e alle Casse di previdenze private*, divisione per regione

Anno 2019.

	Reddito Inps	Reddito AdEPP
Abruzzo	75	71
Basilicata	75	61
Calabria	66	54
Campania	73	67
Emilia Romagna	114	118
Friuli Venezia Giulia	101	114
Lazio	93	100
Liguria	94	108
Lombardia	120	143
Marche	88	86
Molise	72	62
Piemonte	102	111
Puglia	71	66
Sardegna	75	78
Sicilia	70	65
Toscana	94	96
Trentino Alto Adige	116	145
Umbria	83	81
Valle d'Aosta	93	92
Veneto	109	118
Italia	100	100

*Per mancanza di dati è stata rimossa la Cassa EPAP (cassa pluricategoriale che comprende attuari, chimici e fisici, geologi, dottori agronomi e dottori forestali). Per la Cassa CNN (cassa notariato) è stato utilizzato il dato 2018

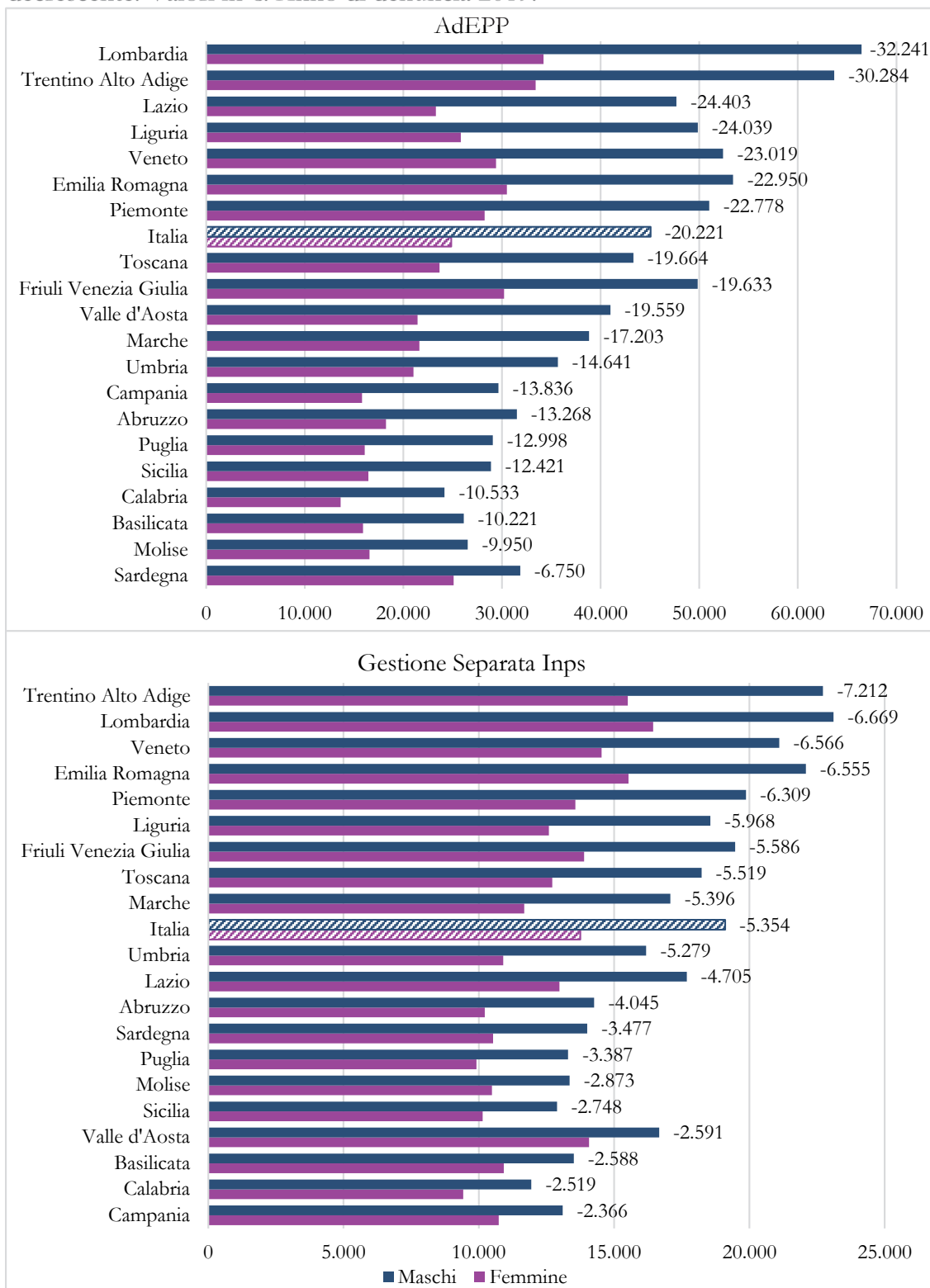
Fonte: elaborazioni Osservatorio delle libere professioni su dati Inps e AdEPP

Infine, si è deciso di sviluppare l'analisi reddituale in riferimento alla divisione per sesso nelle diverse regioni italiane. Per i professionisti iscritti alle Casse di previdenza private il gap più significativo a sfavore delle donne si trova in Lombardia, Trentino Alto Adige e Lazio. In generale, in Italia una libera professionista iscritta alle Casse di previdenza private prende circa 20 mila euro in meno rispetto ad un suo collega maschio (prima parte della Figura 5.4).

Per i professionisti iscritti alla Gestione Separata Inps il divario più marcato è nelle regioni Trentino Alto Adige, Lombardia e Veneto. In media, una libera professionista guadagna circa 5 mila euro in meno (seconda parte della Figura 5.4).

Figura 5.4: Reddito medio e gap reddituale dei liberi professionisti iscritti alle Casse di previdenza private* e alla Gestione Separata Inps, divisione per regione e per sesso

Gap reddituale=reddito femmine-reddito maschi. Ordinamento per gap reddituale decrescente. Valori in €. Anno di denuncia 2019.



*Per mancanza di dati è stata rimossa la Cassa EPAP (cassa pluricategoriale che comprende attuari, chimici e fisici, geologi, dottori agronomi e dottori forestali). Per la Cassa CNN (cassa notariato) è stato utilizzato il dato 2018

Fonte: elaborazioni Osservatorio delle libere professioni su dati Inps e AdEPP

Glossario

ATECO

(classificazione delle attività economiche)

Distingue le unità di produzione secondo l'attività da esse svolta ed è finalizzata all'elaborazione di statistiche di tipo macroeconomico, che hanno per oggetto i fenomeni relativi alla partecipazione di tali unità ai processi economici. La classificazione attualmente in uso ai fini statistici è Ateco 2007 che comprende 996 categorie, raggruppate in 615 classi, 272 gruppi, 88 divisioni, 21 sezioni. Per tale classificazione il livello di aggregazione usualmente definito in termini di sotto-sezioni (due lettere) non è più previsto tuttavia è ancora considerato quale aggregazione intermedia nella classificazione internazionale Isic Rev. 4 ai fini dell'utilizzo nell'ambito dei conti nazionali e continuerà a essere adottato dall'Istat quale formato standard di diffusione e presentazione dei dati.

La classificazione delle attività economiche Ateco 2007, costituisce la versione nazionale della nomenclatura europea Nace Rev. 2, pubblicata sull'Official Journal il 20 dicembre 2006 (Regolamento (CE) n.1893/2006 del PE e del Consiglio del 20/12/2006). Il codice ATECO non ha valore legale ma solo statistico. (Tratto da Istat – Rapporto annuale 2018).

Ateco 2007: Classificazione dei settori di attività economica

Le sezioni e le divisioni ATECO 2007 sono state riaggregate in base alle aree di interesse, secondo lo schema di seguito riportato.

Area legale	69.1	Attività degli studi legali
Area amministrativa	69.2	Contabilità, controllo e revisione contabile, consulenza in materia fiscale e del lavoro
	70	Attività di direzione aziendale e di consulenza gestionale
	73	Pubblicità e ricerche di mercato
Area tecnica	71	Attività degli studi di architettura e di ingegneria; collaudi e analisi tecniche
Veterinari ed altre attività scientifiche	75	Servizi veterinari
	72	Ricerca scientifica e sviluppo
	74	Altre attività professionali, scientifiche e tecniche
Sanità e assistenza sociale	Q	Sanità e assistenza sociale
Commercio, finanza e immobiliare	G	Commercio all'ingrosso e al dettaglio; riparazione di autoveicoli e motocicli
	K	Attività finanziarie e assicurative
	L	Attività immobiliari
Servizi alle imprese e altre attività		Restanti

CLASSIFICAZIONE DELLE PROFESSIONI

La classificazione in uso in Italia è la Cp2011, che tiene conto del doppio vincolo metodologico imposto dal raccordo sia con la precedente classificazione del 2001 (Cp2001), sia con la classificazione adottata a livello internazionale, la International Standard Classification of Occupation (Isco08). Le professioni sono organizzate in nove grandi gruppi in base al

diverso livello di competenza richiesto per essere esercitate. I nove grandi gruppi sono a loro volta dettagliati, a seconda del campo di applicazione delle competenze, in 37 gruppi, 129 classi, 511 categorie e 800 unità professionali e più di 6.700 voci professionali. (Tratto da Istat – Rapporto annuale 2018).

**COLLABORATORI
COORDINATI E
CONTINUATIVI**

Persone che svolgono un lavoro di collaborazione non subordinato caratterizzato da continuità (permanenza nel tempo del vincolo che lega il committente con il collaboratore) e coordinamento (connessione funzionale derivante da un protratto inserimento nell'organizzazione aziendale). Questi contratti sono stati riformati dal decreto legislativo 81 del 2015 e pertanto sono possibili solo in 4 casi: laddove accordi collettivi nazionali prevedono discipline specifiche riguardanti il trattamento economico e normativo, in ragione delle particolari esigenze produttive e organizzative del relativo settore; nell'esercizio di professioni intellettuali per le quali è necessaria l'iscrizione in appositi albi professionali; nell'esercizio della loro funzione di componenti degli organi di amministrazione e controllo delle società e di partecipanti a collegi e commissioni; rese a fini istituzionali in favore delle associazioni e società sportive dilettantistiche affiliate alle federazioni sportive nazionali, associate e agli enti di promozione sportiva riconosciuti dal Coni. (Tratto da Istat – Rapporto annuale 2018).

FORZE LAVORO

L'insieme delle persone occupate e di quelle in cerca di occupazione. (Tratto da Istat – Rapporto annuale 2018).

IMPRESA

Unità giuridico-economica che produce beni e servizi destinabili alla vendita e che, in base alle leggi vigenti o a proprie norme statutarie, ha facoltà di distribuire i profitti realizzati ai soggetti proprietari, siano essi privati o pubblici. Il responsabile è rappresentato da una o più persone fisiche, in forma individuale o associata, o da una o più persone giuridiche. Tra le imprese sono comprese: le imprese individuali, le società di persone, le società di capitali, le società cooperative, le aziende speciali di comuni o province o regioni. Sono considerate imprese anche i lavoratori autonomi e i liberi professionisti. (Tratto da Istat – Rapporto annuale 2018).

**INATTIVI IN ETÀ DA
LAVORO (O NON
FORZE DI LAVORO)**

Comprendono le persone che non fanno parte delle forze di lavoro, ovvero quelle non classificate come occupate o in cerca di occupazione. (Tratto da Istat – Rapporto annuale 2018).

**ISTAT:
RILEVAZIONE
CONTINUA
SULLE FORZE
LAVORO (RCFL)**

L'indagine, a partire dal 1959, ha la finalità di ottenere informazioni sulla situazione lavorativa, sulla ricerca di lavoro e sugli atteggiamenti verso il mercato del lavoro della popolazione in età lavorativa. Le informazioni rilevate presso la popolazione costituiscono la base sulla quale vengono derivate le stime ufficiali degli occupati e dei disoccupati, nonché le informazioni sui principali aggregati dell'offerta di lavoro - professione, settore di attività economica, ore lavorate, tipologia e durata dei contratti, formazione. Inoltre permettono di costruire indicatori su specifici obiettivi di policy (orientamento per decisioni di politica economica e del lavoro e politiche sociali). Le definizioni adottate sono comuni a livello europeo (definite dai regolamenti n.430/2005 e 1897/2000, Eurostat). Esse sono basate sulla verifica delle condizioni oggettive dell'intervistato in merito alla sua posizione nel mercato del lavoro (non conta l'autopercezione, cioè l'opinione che l'intervistato ha della propria condizione). Sono state infatti inserite delle codifiche che permettono di stabilire con più precisione la condizione dell'intervistato, garantendo così omogeneità nello spazio (a livello UE e principali paesi industrializzati), nel tempo e permettendo confronti.

- **Tipo di dato:** microdato
- **Periodicità:** Continua con diffusione trimestrale (la rilevazione viene condotta tutte le settimane). Fornisce risultati mensili, trimestrali e annuali.
- **Dettaglio:** gli aggregati e gli indicatori possono essere analizzati:
 - per territorio (fino a livello provinciale)
 - per caratteristiche socio-demografiche (sesso, età, titolo di studio, ...).
- **Tipologia:** campionaria. Ad ogni unità campionaria viene attribuito un peso, *coefficiente di riporto all'universo*, che indica quante unità della popolazione (non incluse nel campione) sono rappresentate dall'unità campionaria stessa.
- **Popolazione di riferimento:** popolazione post censuaria (aggiornata sulla base dei dati del censimento della popolazione del 2011). La popolazione di interesse è costituita da tutti i componenti delle famiglie residenti in Italia, anche se temporaneamente emigrati all'estero, mentre esclude i membri permanenti delle convivenze (ospizi, istituti religiosi, caserme, ecc.). La famiglia è intesa come famiglia di fatto, ossia come un insieme di persone legate da vincoli di matrimonio, parentela, affinità, adozione, tutela o da vincoli affettivi, coabitanti e aventi dimora abituale nello stesso comune; nel caso in cui la famiglia selezionata coabiti con altre famiglie viene intervistata soltanto quella estratta.
- **Disegno campionario:** Disegno a due stadi con stratificazione delle unità di primo stadio; le unità di primo stadio sono i comuni e le unità di secondo stadio sono le famiglie.
 All'interno di ciascuna provincia i comuni sono suddivisi in due sottoinsiemi: i comuni la cui dimensione demografica è superiore a una prefissata soglia sono detti comuni auto rappresentativi (Ar); i rimanenti comuni vengono denominati non auto rappresentativi (Nar). Ciascun comune Ar costituisce strato a sé stante e viene incluso con certezza nel campione; i comuni Nar, invece, vengono stratificati sulla base della dimensione demografica e da ogni strato così definito viene estratto un comune con probabilità proporzionale alla dimensione demografica. Dalla lista anagrafica di ogni comune campione viene selezionato, mediante scelta sistematica, un campione di famiglie; tutti gli individui appartenenti alle famiglie estratte vengono intervistati.
 Ogni famiglia campione viene intervistata una sola volta in una specifica settimana.

I campioni relativi a trimestri differenti sono parzialmente sovrapposti in base a uno schema di rotazione (di tipo 2-2-2) secondo cui una famiglia è inclusa nel campione per due rilevazioni successive e, dopo una pausa di due trimestri, viene reinserita nel campione per altre due rilevazioni.

In ciascuna rilevazione trimestrale vengono coinvolti circa 1.400 comuni per un totale di circa 70 mila famiglie.

- **Tecniche di rilevazione:** tecnica mista CATI (computer assisted telephonic interviewing) e CAPI (computer assisted personal interviewing).

**LAVORATORE
AUTONOMO**

Persona che con contratti d'opera "si obbliga a compiere, attraverso corrispettivo, un'opera o un servizio, con lavoro prevalentemente proprio e senza vincolo di subordinazione nei confronti del committente" (art. 2222 del Codice civile). Le modalità, il luogo e il tempo di esecuzione dell'opera o del servizio sono controllate liberamente dallo stesso lavoratore.

Nella Rilevazione sulle forze di lavoro i collaboratori coordinati e continuativi, a progetto e i prestatori d'opera occasionale sono classificati come autonomi. (Tratto da Istat – Rapporto annuale 2018).

**LAVORATORE
DIPENDENTE**

Sono lavoratori dipendenti o lavoratori subordinati coloro che si impegnano, per effetto di un contratto e in cambio di una retribuzione, a prestare il proprio lavoro intellettuale o manuale

alle dipendenze e sotto la direzione di un soggetto detto "datore di lavoro". Il datore di lavoro impartisce le istruzioni al dipendente, gli fornisce le materie prime e gli strumenti necessari allo svolgimento della prestazione lavorativa.

Nella Rilevazione sulle forze di lavoro sono considerati dipendenti anche coloro che dichiarano di avere un lavoro alle dipendenze regolato da accordo verbale. (Tratto da Istat – Rapporto annuale 2018).

**LIBERO
PROFESSIONISTA**

Il legislatore non definisce la figura del libero professionista. Essa si ricava dal combinato disposto dell'art. 2229 in materia di esercizio delle professioni intellettuali e dell'art. 2230 in materia di prestazione d'opera intellettuale.

In base alle norme citate per libero professionista si intende colui che svolge una prestazione di opera intellettuale che richiede l'impiego di cultura e di intelligenza in misura nettamente prevalente rispetto a un'eventuale attività manuale. Ai sensi dell'art. 2229, primo comma, la legge determina i casi in cui è prevista l'iscrizione in appositi albi o elenchi per l'esercizio di determinate professioni intellettuali.

L'accertamento dei requisiti per l'iscrizione negli albi o negli elenchi, la tenuta dei medesimi e il potere disciplinare sugli iscritti sono demandati alle associazioni professionali, sotto la vigilanza dello Stato, salvo che la legge disponga diversamente.

(Tratto da ISTAT – Classificazione delle forme giuridiche, 2005).

**LAVORATORE
INDIPENDENTE**

Persona che svolge la propria attività lavorativa in un'unità giuridico-economica senza vincoli di subordinazione. Dal punto di vista dei costi delle imprese sono considerati lavoratori indipendenti:

- i titolari, soci e amministratori di impresa o di istituzione, a condizione che effettivamente lavorino nell'impresa o nell'istituzione, non siano iscritti nei libri paga, non siano remunerati con fattura, non abbiano un contratto di collaborazione coordinata e continuativa;

- i soci di cooperativa che effettivamente lavorano nell'impresa e non sono iscritti nei libri paga;
- i parenti o affini del titolare, o dei titolari, che prestano lavoro senza il corrispettivo di una prefissata retribuzione contrattuale né il versamento di contributi. (Tratto da Istat – Rapporto annuale 2018).

OCCUPATI

Nella Rilevazione sulle forze di lavoro comprendono le persone di 15 anni e oltre che nella settimana di riferimento:

- hanno svolto almeno un'ora di lavoro in una qualsiasi attività che preveda un corrispettivo monetario o in natura;
- hanno svolto almeno un'ora di lavoro non retribuito nella ditta di un familiare nella quale collaborano abitualmente;
- sono assenti dal lavoro (ad esempio, per ferie, malattia o Cassa integrazione).

I dipendenti assenti dal lavoro sono considerati occupati se l'assenza non supera i tre mesi, oppure se durante l'assenza continuano a percepire almeno il 50 per cento della retribuzione. Gli indipendenti assenti dal lavoro, a eccezione dei coadiuvanti familiari, sono considerati occupati se, durante il periodo di assenza, mantengono l'attività. I coadiuvanti familiari sono considerati occupati se l'assenza non supera tre mesi.

Le precedenti condizioni prescindono dalla sottoscrizione di un contratto di lavoro e gli occupati stimati attraverso l'Indagine campionaria sulle forze di lavoro comprendono pertanto anche forme di lavoro irregolare. (Tratto da Istat – Rapporto annuale 2018).

RIPARTIZIONI GEOGRAFICHE

NORD	
<i>Nord-Ovest</i>	Piemonte, Valle d'Aosta, Liguria, Lombardia
<i>Nord-Est</i>	Trentino-Alto Adige, Veneto, Friuli-Venezia Giulia, Emilia-Romagna
CENTRO	
<i>Centro</i>	Toscana, Umbria, Marche, Lazio
MEZZOGIORNO	
<i>Sud</i>	Abruzzo, Molise, Campania, Puglia, Basilicata, Calabria
<i>Isole</i>	Sicilia, Sardegna

BIBLIOGRAFIA

Canavesi G. (a cura di, 2017). *La previdenza dei liberi professionisti dalla privatizzazione alla Riforma Fornero*. Torino: Giappichelli

CENSIS (2017). *51° Rapporto sulla situazione sociale del Paese*. Roma: Franco Angeli

Centro Studi AdEPP (2021). *Secondo rapporto AdEPP sul Welfare delle Casse di previdenza private*. (<https://www.adepp.info/2021/10/secondo-rapporto-adepp-sul-welfare-delle-casse-di-previdenza-private/>)

Centro Studi AdEPP (2021). *X Rapporto AdEPP sui Liberi Professionisti*. (<https://www.adepp.info/2020/12/x-rapporto-adepp-sui-liberi-professionisti-i-documenti/>)

De Vitiis, C., Di Consiglio, L., & Falorsi, S. (2005). *Studio del disegno campionario per la nuova rilevazione continua sulle Forze di Lavoro*. Roma: Contributi ISTAT

Eurostat (2018). *Labour Force Survey (LFS) ad-hoc module 2017 on the self-employed persons – Assessment Report*. Luxembourg: Publications Office of the European Union (<https://ec.europa.eu/eurostat/en/web/products-statistical-reports/-/KS-39-18-011>)

Feltrin P. (a cura di, 2013). *Trasformazioni delle professioni e regolazione in Europa*. Milano: Wolters Kluwer Italia

INPS (2021). *L'innovazione dell'Inps per il rilancio del Paese - XX Rapporto Annuale*. (<https://www.inps.it/dati-ricerche-e-bilanci/rapporti-annuali/xx-rapporto-annuale>)

ISFOL (2008). *Rapporto 2008 Isfol*. Cosenza: Rubbettino

ISTAT (2013). *La classificazione delle professioni*, Roma: Istat

ISTAT (2017). *Rilevazione continua sulle forze di lavoro*. Roma: Istat

ISTAT (anni vari). *Italia in cifre* (<http://www.istat.it/it/files/2016/12/ItaliaCifre2016.pdf>)

ISTAT (2021). *Rapporto annuale 2021 - la situazione del Paese*. (<https://www.istat.it/it/archivio/259060>)

Leighton P. E Brown D. (2013). *Future working: The rise of Europe's independent professionals*. London: EFIP/PCG

Osservatorio delle libere professioni (2019). *IV Rapporto sulle libere professioni in Italia*. Milano: Wolters Kluwer Italia (http://www.confprofessioni.eu/sites/default/files/iv_rapporto_libere_professioni_in_italia_2019_0.pdf)

Osservatorio delle libere professioni (2020). *V Rapporto sulle libere professioni in Italia, Anno 2019*. Milano: Wolters Kluwer Italia (http://www.confprofessioni.eu/sites/default/files/iv_rapporto_libere_professioni_in_italia_2019_0.pdf)

Osservatorio delle libere professioni (2021). *VI Rapporto sulle libere professioni in Italia, Anno 2020*. Milano: Lp comunicazione (<https://confprofessioni.eu/osservatorio-rapporto-sulle-libere-professioni-in-italia/>)



www.confprofessioni.eu

*Progetto editoriale e coordinamento redazionale
a cura di Giovanni Francavilla
LP Comunicazione*

Progetto grafico a cura di



stampato nel mese di aprile 2022